
La Creación de Empresas en Castilla y León

**CUARTO INFORME TRIMESTRAL 2010
(datos del tercer trimestre 2010)**



La Creación de Empresas en Castilla y León

ÍNDICE

INTRODUCCIÓN

1. CREACIÓN DE EMPRESAS EN CASTILLA Y LEÓN

- 1.1. CREACIÓN Y TASA DE ENTRADA BRUTA DE EMPRESAS
- 1.2. CREACIÓN DE EMPRESAS EN FUNCIÓN DE LA POBLACIÓN ACTIVA
- 1.3. PREVISIÓN DE CREACIÓN DE EMPRESAS EN CASTILLA Y LEÓN

2. SALIDA / DISOLUCIÓN DE EMPRESAS EN CASTILLA Y LEÓN

3. CREACIÓN NETA DE EMPRESAS EN CASTILLA Y LEÓN

CONCLUSIONES

ANEXO I. CÁLCULO DE LAS RATIOS

INTRODUCCIÓN

La crisis parece volver, ya que en este periodo los resultados son bastante negativos, aunque no se llegue al fondo del pozo estamos muy cerca de ello, se ha descendido de nuevo y vuelve a desvanecerse la luz que parecía intuirse en el brocal del pozo y nos entran dudas sobre si realmente nos encontramos saliendo de la crisis o es posible que se generen recaídas

Las Comunidades Autónomas mantienen comportamientos bastante centrados en la media nacional, exceptuando Canarias que mejora considerablemente sus valores al contrario que el periodo anterior. La Comunidad Autónoma de Castilla y León, junto con Galicia, se encuentra entre las que “menos malos” resultados alcanzan, fundamentalmente por crear más sociedades que la media nacional y disolver bastante pocas, por lo que, a pesar de empeorar en todos los valores, permite a nuestra Comunidad ponerse en cabeza de alguna de la clasificaciones que se realizan. Las provincias de Segovia y León son las que mejor se comportan en este periodo, mientras que Soria pierde bastante.

1. CREACIÓN DE EMPRESAS EN CASTILLA Y LEÓN

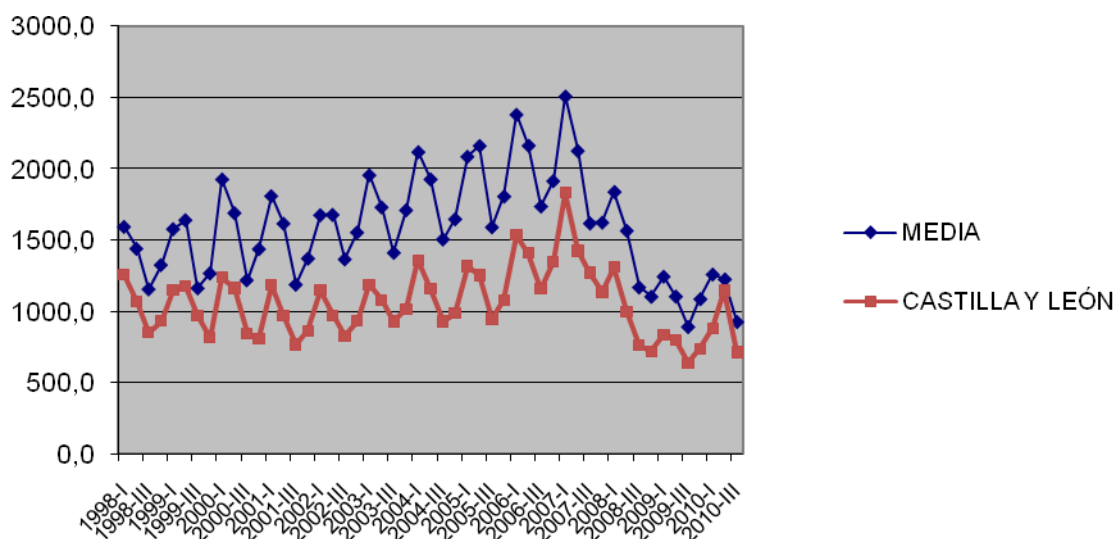
El tercer trimestre de 2010, en principio, parece mantener el ciclo tradicional en la serie de creación de empresas en forma de sociedades, ya que como la gran mayoría de los terceros trimestres de los años analizados, la evolución del total de sociedades creadas es negativa. Gráficamente se puede visualizar (gráfico 1) un importante descenso tanto en el total nacional como para Castilla y León, lo que nos sitúa levemente por encima de los peores momentos del tercer trimestre de 2009 y, para el caso de nuestra región, perdiendo todo lo que parecía recuperarse en los dos primeros trimestres de 2010.

Siguiendo el esquema de este informe, se analizará el número de empresas creadas en Castilla y León, cómo se ha reflejado en la población activa y su comparación con el conjunto español. Dada la dificultad en la realización de las previsiones, en este periodo volvemos a dejar de realizar esas previsiones, ya que no pueden mantener un mínimo de fiabilidad, en informes posteriores se intentará contrastar la posibilidad de retomar esa técnica para el futuro.

1. 1. CREACIÓN Y TASA DE ENTRADA BRUTA DE EMPRESAS

El ciclo de creación empresarial supone un decremento en los terceros trimestres de los respectivos años; en 2010 vuelve a suceder lo mismo, como se ha comentado, pero el descenso es bastante fuerte y nos conduce a niveles muy bajos de creación de empresas en forma de sociedades, como ya se ha comentado, para el conjunto nacional y para la Comunidad Autónoma de Castilla y León.

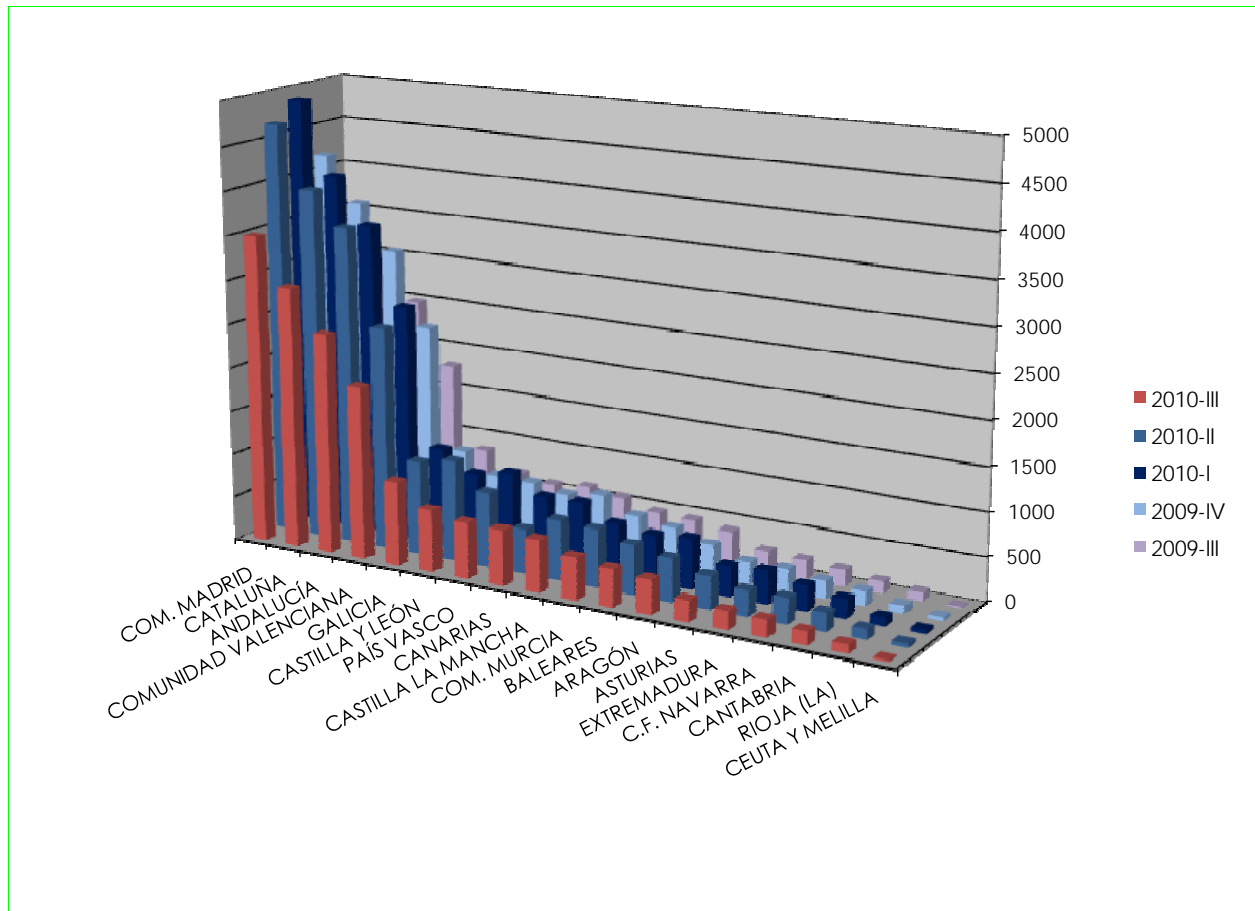
Gráfico 1: Evolución del total sociedades creadas (I)



El ranking de sociedades creadas se mantiene inalterable con Madrid, Cataluña, Andalucía y la Comunidad Valenciana a la cabeza; el comportamiento de las distintas Comunidades Autónomas es bastante homogéneo, exceptuando el caso de Canarias que consigue un incremento del 23,7%, el resto de Comunidades sufren descensos acusados que se encuentran entre el 10% de Galicia y el 33,3% de Asturias, ascendiendo la media nacional a una pérdida del 24,3% con respecto al periodo anterior. Nueve Comunidades Autónomas se encuentran por debajo de la media nacional en cuanto a porcentaje de bajada del número de sociedades creadas, mientras que las otras siete, Canarias incrementa el número, superan esa media nacional. Como se ha comentado es la Comunidad Autónoma de Galicia la que menos sufre el descenso, seguida de Castilla La Mancha con una bajada del 12,4% y de La Rioja con un 16,3%. En sentido contrario, las Comunidades que más sufren la caída, además de Asturias ya citada, son Navarra con un descenso del 32,8%, Andalucía que baja hasta un 30,5% y Cantabria y Extremadura con descensos del 27%. Las cuatro grandes Comunidades descienden alrededor de la media, Andalucía la supera, Madrid muy levemente y Cataluña y Valencia están un poco por debajo de la media nacional en el porcentaje de bajada en el número de sociedades creadas en este tercer trimestre de 2010.

Castilla y León decrece un 20,02%, con doscientas ochenta y una sociedades creadas menos que en el segundo trimestre de 2010, manteniéndose en el sexto puesto del ranking ya que el País Vasco sufre un descenso del 24,6% por lo que crea menos sociedades que nuestra región en este periodo, seguimos detrás de las cuatro grandes ya citadas y de la Comunidad de Galicia que parece ser, exceptuando Canarias, la Comunidad que menos sufre la caída. Se superan el número de sociedades creadas en el mismo periodo de 2009, pero por poco, lo que parece una señal de que la recuperación de la actividad económica que se atisbaba no parece tal y se desciende a niveles un poco por encima del tercer trimestre de 2009 que nos trajo los peores resultados de todo el periodo.

Gráfico 2: Ranking de CC.AA. por sociedades creadas (tercer trimestre 2009 – tercer trimestre 2010)



En este periodo, al descender un poco por debajo de la media nacional, Castilla y León mantiene la participación relativa en el total nacional en el 4% del anterior trimestre, quedando, como se ha indicado, en el sexto escalón en la clasificación de Comunidades Autónomas (ver gráfico 2).

Tabla 1: Total sociedades creadas en Castilla y León con respecto al resto de comunidades autónomas

COMUNIDADES AUTÓNOMAS	2006	2007	2008	2009-I	2009-II	2009-III	2009-IV	2010-I	2010-II	2010-III
ANDALUCÍA	23.837	23.004	15.694	3.793	3.279	2.493	3.171	3.555	3.613	2.511
ARAGÓN	3.593	3.706	2.380	570	504	393	376	582	490	389
ASTURIAS	1.998	2.024	1.570	356	299	244	254	345	370	247
BALEARES	4.661	4.296	2.947	648	554	452	490	541	565	429
CANARIAS	5.497	5.167	3.729	786	722	622	658	755	510	631
CANTABRIA	1.362	1.229	844	202	168	135	165	223	214	155
CASTILLA LA MANCHA	5.824	5.880	4.715	723	716	568	722	767	689	604
CASTILLA Y LEÓN	5.449	5.661	3.791	839	803	641	736	880	895	714
CATALUÑA	27.736	25.304	18.541	4.283	3.616	3.016	3.692	4.071	3.983	2973
COM. VALENCIANA	17.813	16.354	11.809	2.492	2.198	1.791	2.344	2.677	2.534	1970
EXTREMADURA	2.408	2.322	1.625	350	293	222	254	371	289	211
GALICIA	6.977	6.795	5.352	1.062	959	850	957	1.102	1.069	960
COM. MADRID	27.467	27.237	20.111	4.387	4.010	3.347	4.199	4.883	4.673	3.505
COM. MURCIA	5.168	4.602	3.236	670	659	466	554	593	660	479
C.F. NAVARRA	1.691	1.781	1.385	289	265	190	199	286	296	199
PAÍS VASCO	5.409	5.668	4.059	867	778	583	726	958	853	643
RIOJA (LA)	714	842	565	101	96	93	91	103	119	99
CEUTA Y MELILLA	117	114	95	47	34	16	43	47	45	20
Total	147.721	141.986	102.448	22.465	19.953	16122	19.631	22.739	22.119	16.739
% Castilla y León / total	3,7%	4,0%	3,7%	3,7%	4,0%	4,0%	3,7%	3,9%	4,0%	4,0%

Las cifras están expresadas en unidades.

Fuente: Los datos para la construcción de esta medida han sido obtenidos del INE.

El comportamiento provincial, como es costumbre, sigue siendo bastante heterogéneo, aunque todas las provincias, exceptuando a Segovia que crea el mismo número de sociedades que en el trimestre anterior, sufren descensos. El descenso más significativo, en términos absolutos, lo alcanza la provincia de Valladolid que baja en cincuenta el número de sociedades, seguida de Zamora con treinta y cuatro, León con veinticuatro y Soria con veintitrés. Las que mejor comportamiento, dentro de la caída y aparte de Segovia, son Ávila que baja cuatro y Burgos que sólo crea nueve sociedades menos que en el trimestre anterior. Como suele suceder en nuestra Comunidad Autónoma, las provincias que pero se comportan en un periodo se recuperan al siguiente y viceversa, en este caso, Segovia y Ávila mantuvieron un comportamiento de los peores en el trimestre anterior; quizás sea únicamente la provincia de Valladolid la que mantiene comportamientos alrededor de la media nacional, mientras que el resto tiene comportamientos bastante aleatorios (véase tabla 2).

Gráfico 3: Contribución de las provincias a la creación empresarial (2010-III)

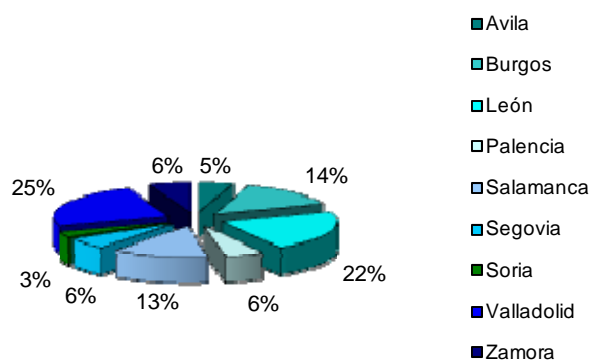


Tabla 2: Total sociedades creadas por provincias

AÑOS	Ávila	Burgos	León	Palencia	Salamanca	Segovia	Soria	Valladolid	Zamora	Total C y L
2000	192	569	869	272	525	214	138	993	281	4.053
2001	172	533	797	212	485	230	120	1.000	236	3.785
2002	218	474	833	218	557	218	112	992	259	3.881
2003	236	600	836	269	546	244	142	1.044	297	4.214
2004	247	620	931	306	569	293	103	1.106	256	4.431
2005	241	680	910	254	633	299	124	1.139	319	4.599
2006	346	715	1.051	378	739	329	171	1.376	344	5.449
2007	369	673	1.052	334	858	334	170	1.460	411	5.661
2008	266	496	691	251	454	223	120	992	298	3.791
2009-I	48	96	149	33	140	38	22	264	49	839
2009-II	38	107	147	53	114	45	23	216	60	803
2009-III	39	66	154	37	84	34	27	153	47	641
2009-IV	33	109	118	58	92	37	26	180	83	736
2010-I	54	120	146	48	117	57	35	234	69	880
2010-II	38	113	183	57	116	43	44	226	75	895
2010-III	34	104	159	40	96	43	21	176	41	714

Las cifras están expresadas en unidades.

Fuente: Los datos para la construcción de esta medida han sido obtenidos del INE.

Al decrecer Castilla y León por debajo de la media nacional, esa situación se traslada al índice de entrada bruta de sociedades, ya que si bien el valor de este índice baja cuatro puntos para nuestra región, también decrece los mismos puntos en la media nacional, por lo que nuestra comunidad autónoma sigue superando esa media nacional en dos puntos. La Comunidad Autónoma que se pone a la cabeza en este índice es Galicia con un valor de 0,016, ya que sólo pierde dos puntos con respecto al trimestre anterior. . A continuación aparecen tres Comunidades Autónomas con un 0,014; son Castilla y León que, como se ha comentado, pierde cuatro puntos, Cantabria que pierde cinco, y Navarra que únicamente baja tres puntos en este índice. Canarias, a pesar de ganar dos punto se queda en 0,010 por debajo de la media nacional ya que el trimestre anterior mantenía el valor más bajo de todas las Comunidades. Las cuatro grandes Comunidades se sitúan alrededor de la media nacional, Andalucía y Cataluña un punto por debajo, Valencia en la media y Madrid la supera por un punto, alcanzando el 0,013.

Como se puede comprobar los valores indican, en su conjunto, una importante pérdida en este índice, una media de cuatro puntos, después de la leve bajada del segundo trimestre lo que nos conduce a valores similares a los del tercer trimestre de 2009, fecha en la que se había puesto el listón más bajo de la crisis (tabla 3).

Gráfico 4: Evolución de la tasa de entrada bruta de sociedades (I)

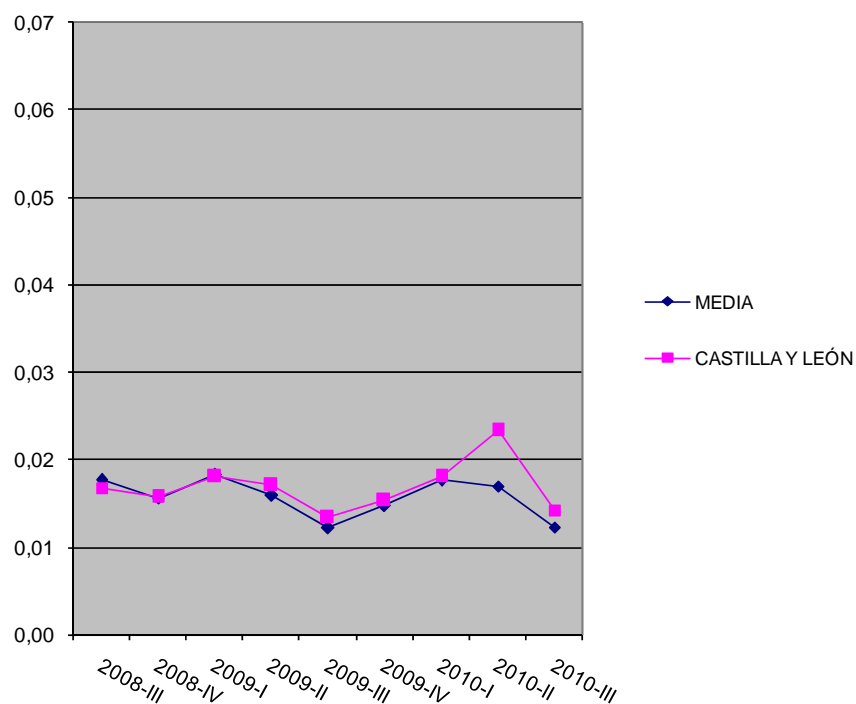


Tabla 3: La tasa de entrada bruta de sociedades de las CC.AA.

COMUNIDADES AUTÓNOMAS	2006	2007	2008	2009-I	2009-II	2009-III	2009-IV	2010-I	2010-II	2010-III
ANDALUCÍA	0,15	0,13	0,08	0,018	0,016	0,012	0,015	0,016	0,016	0,011
ARAGÓN	0,16	0,14	0,08	0,019	0,017	0,013	0,012	0,019	0,016	0,012
ASTURIAS	0,14	0,13	0,09	0,019	0,016	0,013	0,013	0,018	0,019	0,013
BALEARES	0,15	0,12	0,08	0,016	0,014	0,011	0,012	0,013	0,014	0,010
CANARIAS	0,12	0,10	0,07	0,013	0,012	0,010	0,011	0,013	0,008	0,010
CANTABRIA	0,17	0,14	0,09	0,019	0,016	0,013	0,015	0,021	0,019	0,014
CASTILLA LA MANCHA	0,17	0,15	0,11	0,015	0,015	0,012	0,015	0,016	0,014	0,012
CASTILLA Y LEÓN	0,15	0,14	0,09	0,018	0,017	0,013	0,016	0,018	0,018	0,014
CATALUÑA	0,14	0,11	0,08	0,017	0,014	0,012	0,014	0,015	0,015	0,011
COM, VALENCIANA	0,15	0,12	0,08	0,016	0,014	0,011	0,015	0,017	0,015	0,012
EXTREMADURA	0,23	0,18	0,11	0,022	0,019	0,014	0,016	0,023	0,017	0,013
GALICIA	0,17	0,14	0,10	0,019	0,017	0,015	0,016	0,019	0,018	0,016
COM, MADRID	0,14	0,13	0,08	0,017	0,016	0,013	0,016	0,019	0,017	0,013
COM, MURCIA	0,17	0,13	0,08	0,016	0,015	0,011	0,013	0,013	0,015	0,010
C,F, NAVARRA	0,15	0,14	0,10	0,019	0,017	0,012	0,012	0,018	0,018	0,012
PAÍS VASCO	0,14	0,13	0,09	0,018	0,016	0,012	0,014	0,019	0,017	0,012
RIOJA (LA)	0,15	0,15	0,09	0,015	0,015	0,014	0,013	0,015	0,017	0,014
CEUTA Y MELILLA	0,08	0,07	0,06	0,027	0,020	0,009	0,024	0,026	0,024	0,011
Media	0,15	0,13	0,09	0,018	0,016	0,012	0,014	0,018	0,016	0,012

Las cifras están expresadas en tantos por uno.

Fuente: Los datos para la construcción de esta medida han sido obtenidos del INE.

El comportamiento provincial en Castilla y León (tabla 4), sigue manteniéndose a su aire; en consonancia con el índice anterior, la provincia de Soria es la que mayor caída sufre en este índice, ni más ni menos que dieciséis puntos, más de la mitad de los que tenía en trimestre anterior. Zamora pierde diez puntos, también más o menos la mitad de su valor anterior; mientras que las bajadas del resto son, comparativamente, mucho menores, Palencia desciende cinco puntos, Valladolid cuatro, León y Salamanca tres, burgos dos y Ávila uno; la provincia de Segovia como era de esperar se mantiene en el valor anterior sin ninguna caída. Con todos estos movimientos, Burgos presenta el mejor valor provincial, 0,016, seguida de León con 0,015; Salamanca, Segovia, Soria y Valladolid están en la media regional, 0,014 y, son las provincias de Ávila, Palencia y Zamora las que se sitúan por debajo, siendo ésta última la que presenta el peor valor con un escaso 0,011.

Tabla 4: Tasa de entrada bruta en Castilla y León (por provincias)

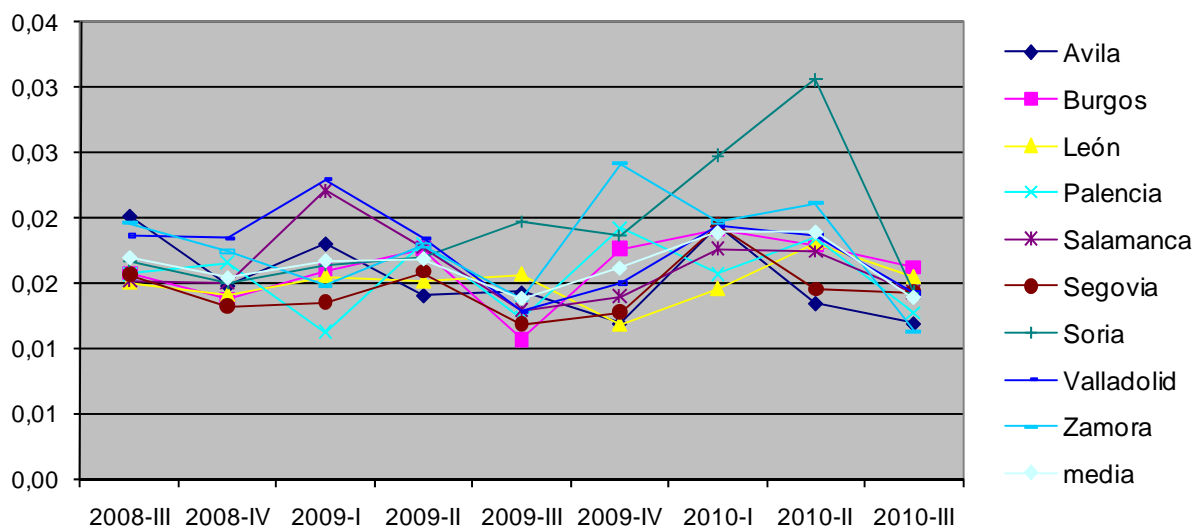
AÑOS	Ávila	Burgos	León	Palencia	Salamanca	Segovia	Soria	Valladolid	Zamora	Media
2000	0,33	0,38	0,37	0,38	0,32	0,30	0,40	0,36	0,33	0,35
2001	0,23	0,27	0,25	0,22	0,23	0,25	0,25	0,27	0,21	0,24
2002	0,24	0,19	0,21	0,19	0,22	0,19	0,19	0,22	0,19	0,21
2003	0,21	0,21	0,18	0,20	0,18	0,19	0,21	0,19	0,19	0,19
2004	0,19	0,18	0,17	0,19	0,16	0,19	0,13	0,17	0,14	0,17
2005	0,15	0,17	0,14	0,13	0,15	0,16	0,14	0,15	0,15	0,15
2006	0,18	0,15	0,14	0,17	0,15	0,15	0,17	0,16	0,14	0,15
2007	0,17	0,13	0,13	0,13	0,16	0,14	0,15	0,15	0,15	0,14
2008	0,11	0,09	0,08	0,09	0,07	0,08	0,09	0,09	0,09	0,09
2009-I	0,018	0,016	0,015	0,011	0,022	0,013	0,016	0,023	0,015	0,018
2009-II	0,014	0,017	0,015	0,018	0,018	0,016	0,017	0,018	0,018	0,017
2009-III	0,014	0,011	0,016	0,012	0,013	0,012	0,019	0,013	0,014	0,013
2009-IV	0,012	0,017	0,012	0,019	0,014	0,013	0,018	0,015	0,024	0,016
2010-I	0,019	0,019	0,014	0,015	0,018	0,019	0,024	0,019	0,019	0,019
2010-II	0,013	0,018	0,018	0,018	0,017	0,014	0,030	0,018	0,021	0,018
2010-III	0,012	0,016	0,015	0,013	0,014	0,014	0,014	0,014	0,011	0,014

Las cifras están expresadas en tantos por uno,

Fuente: Los datos para la construcción de esta medida han sido obtenidos del INE,

Con todos los movimientos anteriores, sólo cinco provincias alcanzan, en este índice, valores superiores al tercer trimestre de 2009; son Burgos, Palencia, Salamanca, Segovia y Valladolid; mientras que el resto se sitúan por debajo del valor de ese periodo, lo que parece indicar que, al menos para algunas provincias, no se había tocado fondo, estas son Ávila, León, Soria y Zamora.

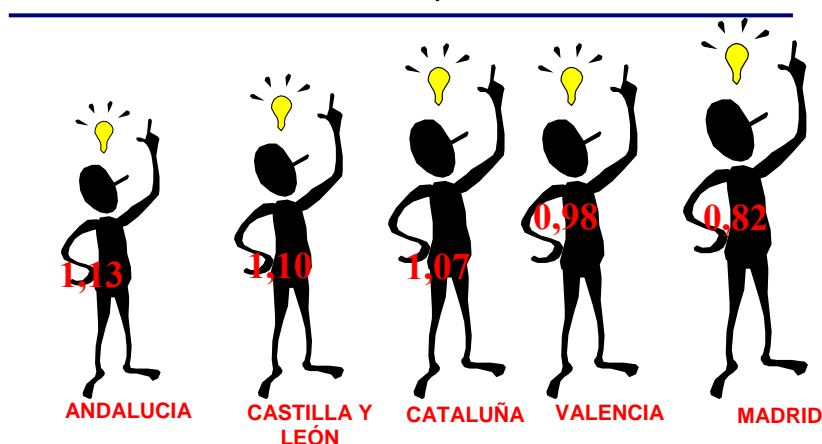
Gráfico 5: Evolución de la tasa de entrada bruta de sociedades por provincias (2008-III a 2010-III)



1.2. CREACIÓN DE EMPRESAS EN FUNCIÓN DE LA POBLACIÓN ACTIVA

Esta medida, como se ha indicado en informes anteriores, es importante y significativa a la hora de analizar la situación general de la economía, tanto en el nivel nacional como en el autonómico, ya que incide directamente en los resultados de la fuerza de trabajo, teniendo en cuenta que cuanto menor sea el valor de este índice, las posibilidades de salir de la situación de desempleo serán mayores y, por tanto, el volumen de paro tenderá a descender, no se puede olvidar que es precisamente este dato, el paro, donde se está manifestando con mayor crudeza la crisis económica que azota las economías de todos los países y regiones. Este valor, como era de esperar, empeora de una manera importante, ya que la media nacional se sitúa muy por encima de los mil trabajadores activos por sociedad creada, en concreto 1360, incrementado el ratio en 340 trabajadores por sociedad, sólo por debajo del valor del tercer trimestre de 2009 (véase tabla 5). Esta situación, como en índices anteriores, se traslada a las diversas Comunidades Autónomas de manera bastante homogénea. Todas las Comunidades, excepto Canarias, empeoran en este índice al incrementar el número de trabajadores activos necesarios para crear una nueva sociedad, únicamente dos regiones permanecen por debajo de los mil trabajadores por sociedad creada, son Madrid y la Comunidad Valenciana, aunque esta última se queda en 980 activos por sociedad. Las Comunidades que lideran el ranking siguen siendo Madrid, Valencia y Cataluña, todas ellas incrementan en más de doscientos habitantes activos por nueva sociedad creada, lo que da una idea sobre el mal comportamiento en este periodo.

Gráfico 6: Ranking de comunidades en función de las sociedades creadas por habitante activo (tercer trimestre 2010)



(*) datos expresados en miles

Castilla y León mejora en el ranking al colocarse en el cuarto puesto en la clasificación, superando a Andalucía y a Baleares, aunque nuestra Comunidad sufre un importante aumento en este ratio, ya que pasa de 860 a 1100 activos por sociedad; pero su comportamiento es menos malo que el de otras Comunidades Autónomas, ya que, por ejemplo, Extremadura se dispara hasta el valor de 1830 activos por sociedad.

Tabla 5: Evolución del índice de sociedades creadas por habitante activo por Comunidad Autónoma

COMUNIDADES AUTÓNOMAS	2006	2007	2008	2009-I	2009-II	2009-III	2009-IV	2010-I	2010-II	2010-III
ANDALUCÍA	0,53	0,58	0,83	0,79	0,89	1,16	0,91	0,81	0,79	1,13
ARAGÓN	0,65	0,69	1,11	1,01	1,14	1,48	1,51	0,96	1,13	1,42
ASTURIAS	0,87	0,88	1,19	1,20	1,40	1,72	1,62	1,17	1,09	1,67
BALEARES	0,44	0,50	0,75	0,69	0,88	1,14	0,94	0,82	0,86	1,18
CANARIAS	0,65	0,73	0,96	1,01	1,09	1,29	1,21	1,04	1,49	1,22
CANTABRIA	0,76	0,87	1,36	1,23	1,48	1,86	1,47	1,06	1,13	1,56
CASTILLA LA MANCHA	0,60	0,75	1,06	1,40	1,42	1,81	1,40	1,29	1,44	1,68
CASTILLA Y LEÓN	0,73	0,62	0,94	0,95	0,98	1,25	1,07	0,88	0,86	1,10
CATALUÑA	0,50	0,59	0,78	0,75	0,88	1,06	0,85	0,76	0,79	1,07
COM, VALENCIANA	0,49	0,56	0,78	0,83	0,93	1,12	0,84	0,73	0,76	0,98
EXTREMADURA	0,67	0,82	1,08	1,09	1,33	1,77	1,50	1,00	1,34	1,83
GALICIA	0,68	0,71	0,95	1,10	1,20	1,35	1,19	1,00	1,02	1,17
COM, MADRID	0,44	0,46	0,63	0,67	0,73	0,86	0,69	0,59	0,61	0,82
COM, MURCIA	0,47	0,58	0,81	0,88	0,89	1,22	1,01	0,95	0,88	1,18

C,F, NAVARRA	0,71	0,70	0,87	0,96	1,04	1,45	1,38	0,94	0,94	1,36
PAÍS VASCO	0,75	0,74	1,03	1,09	1,20	1,59	1,27	0,97	1,11	1,46
RIOJA (LA)	0,83	0,71	1,06	1,41	1,46	1,48	1,50	1,29	1,16	1,38
CEUTA Y MELILLA	1,75	1,75	2,25	1,05	1,43	2,95	1,07	1,04	1,01	2,36
Media	0,69	0,73	1,02	1,01	1,13	1,48	1,19	0,96	1,02	1,36

Las cifras están expresadas en tantos por mil.

Fuente: Los datos para la construcción de esta medida han sido obtenidos del INE.

En el ámbito provincial castellano y leonés se recuerda que la forma de medir este índice no es coincidente con la medida a escala nacional. El análisis provincializado mantiene los comportamientos de los índices anteriores con diversos comportamientos entre provincias. Todas las provincias, como era de esperar, empeoran en este índice, pero con diferentes incrementos, ya que el abanico discurre entre el aumento de 80 activos de la provincia de Segovia, hasta los 1000 de la provincia de Soria, la sigue Zamora con 810 y Palencia con 540 habitantes activos más por sociedad creada en relación al periodo anterior, el resto de provincias sufren incrementos menos importantes (tabla 6). Con estos incrementos, las provincias de Soria y Ávila se colocan al final del ranking provincial con 1860 y 1760, respectivamente; en el otro extremo lidera el ranking la provincia de León con 1150, ya que sólo incrementa en 150, seguida de Valladolid con 1350. Ninguna provincia, como se ve (tabla 6), se coloca por debajo de los mil habitantes activos por nueva sociedad creada. La provincia de Segovia es la que mejora en la clasificación al pasar del último puesto al centro de la tabla, ocupando el quinto lugar.

Gráfico 7: Evolución del valor medio de la ratio sociedades creadas por habitante activo (provincias)

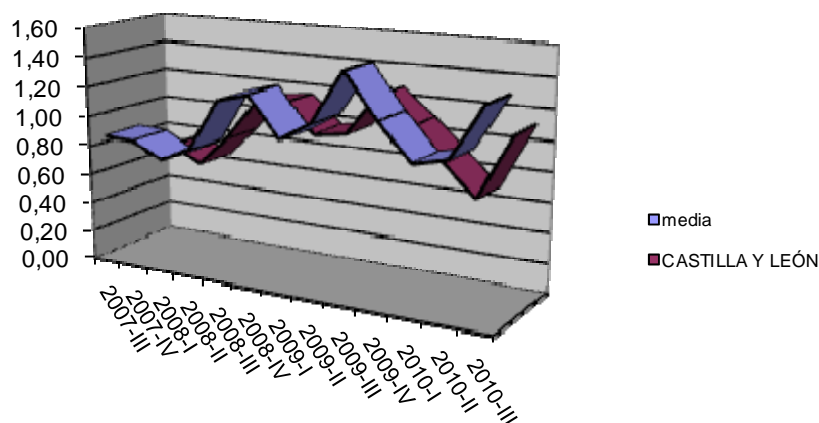


Tabla 6: Total sociedades creadas por habitante activo (provincias)

AÑOS	Ávila	Burgos	León	Palencia	Salamanca	Segovia	Soria	Valladolid	Zamora	Media
2004	0,28	0,25	0,21	0,24	0,28	0,24	0,39	0,22	0,29	0,27
2005	1,19	1,01	0,92	1,36	1,01	1,03	1,34	0,89	0,99	1,08
2006	0,78	0,93	0,73	0,76	0,78	0,88	0,95	0,73	0,82	0,82
2007	0,81	1,05	0,78	0,88	0,69	0,89	1,06	0,70	0,72	0,84
2008-I	0,57	0,95	0,81	0,86	0,90	0,88	1,23	0,79	0,69	0,85
2008-II	1,21	1,31	1,11	0,82	1,16	1,08	0,97	0,96	0,95	1,06
2008-III	1,26	1,92	1,40	1,44	1,43	1,79	1,94	1,18	1,13	1,50
2008-IV	1,60	2,16	1,42	1,31	1,40	2,02	2,09	1,15	1,23	1,60
2009-I	1,31	1,81	1,22	1,83	0,91	1,81	1,72	0,89	1,36	1,43
2009-II	1,65	1,52	1,26	1,19	1,17	1,52	1,70	1,09	1,15	1,36
2009-III	1,61	2,51	1,18	1,76	1,61	2,07	1,47	1,57	1,40	1,69
2009-IV	1,81	1,47	1,52	1,12	1,48	1,85	1,43	1,31	0,81	1,42
2010-I	1,04	1,32	1,20	1,36	1,12	1,17	1,07	0,99	0,95	1,14
2010-II	1,49	1,40	0,98	1,13	1,18	1,53	0,86	1,02	0,88	1,16
2010-III	1,76	1,55	1,13	1,67	1,37	1,61	1,86	1,35	1,69	1,55

Las cifras están expresadas en tantos por mil.

Fuente: Los datos para la construcción de esta medida han sido obtenidos de la Junta de CyL.

2. SALIDA / DISOLUCIÓN DE EMPRESAS EN CASTILLA Y LEÓN

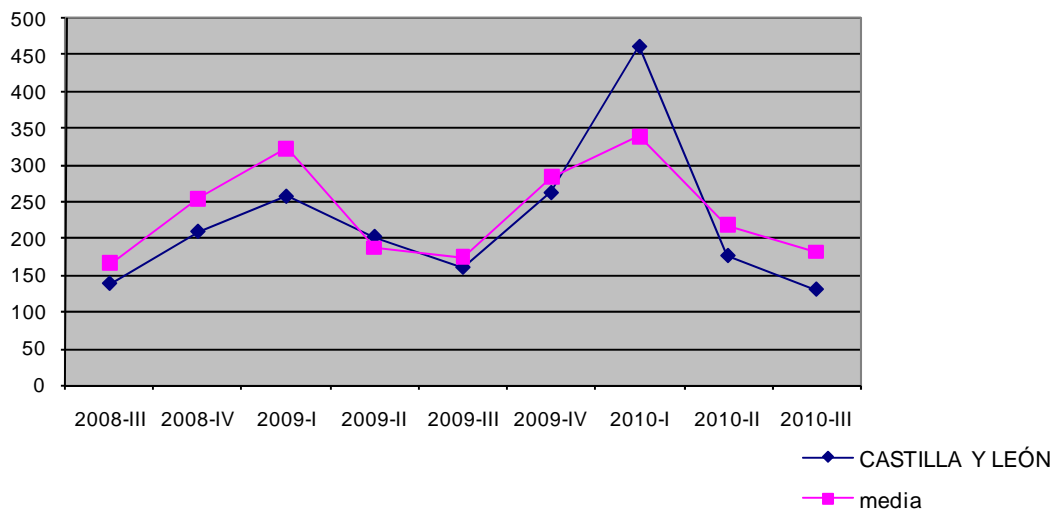
Siguiendo la tradición del ciclo de creación y disolución de sociedades, ambas magnitudes suelen comportarse en la misma dirección, por lo que en este periodo, desciende el número de creación de empresas en forma de sociedades y, al mismo tiempo, desciende el volumen de disolución de sociedades que dejan de desarrollar el fin para el que fueron creadas; Pero en este periodo la caída de las entradas es, proporcionalmente mayor que la bajada de las salidas, lo que, obviamente es un mal dato, las entradas cayeron un 24,3% mientras que las salidas descendieron en un 17,5%. Todas las Comunidades Autónomas disuelven menos sociedades que en el periodo anterior, exceptuando Canaria que incrementa ligeramente y sorprende el caso de Galicia que incrementa el número de salidas en un 3,6%; así la media nacional desciende, como se ha comentado, un 17,5%, cifra que viene causada por las dos subidas aludidas y por los descensos mínimos de Aragón y Baleares, ya que se podía prever un porcentaje mayor de descenso en la media nacional. La Comunidad que más desciende en el número de salidas es el País Vasco con un 31,6%, seguida de Asturias y de Castilla La Mancha, con bajadas de alrededor del 30%. Las Comunidades más grandes, exceptuando Andalucía consiguen descensos por debajo de la media nacional, siendo Valencia la que menos desciende con un 10%, lógicamente esto tampoco aparece como buena noticia para el conjunto nacional. Castilla y León aparece con un descenso bastante por encima de la media nacional, un 26,1%, lo que, junto al menor descenso en las entradas, coloca a nuestra Comunidad en una situación menos mala que la media nacional y que la mayoría de las Comunidades Autónomas.

Tabla 10: Evolución de las comunidades con mayor número de sociedades disueltas

COMUNIDADES AUTÓNOMAS	2006	2007	2008	2009-I	2009-II	2009-III	2009-IV	2010-I	2010-II	2010-III
ANDALUCÍA	1.763	3.098	2.664	1.118	562	395	679	862	686	507
ARAGÓN	488	687	707	225	137	130	186	268	122	121
ASTURIAS	274	418	381	129	59	77	100	128	79	55
BALEARES	542	933	626	190	123	104	225	226	135	132
CANARIAS	429	755	585	294	170	150	220	294	121	133
CASTILLA LA MANCHA	326	401	252	126	64	69	118	95	82	58
CASTILLA Y LEÓN	589	882	740	257	202	160	262	462	176	130
CATALUÑA	1.458	2.578	1.922	653	521	431	751	776	572	475
COM, VALENCIANA	1.214	1.970	1.714	607	299	320	533	647	396	356
GALICIA	743	1.096	1.010	390	163	203	375	454	246	255
COM, MADRID	1.794	4.250	3.649	1.078	668	695	1.125	1.164	783	669
PAÍS VASCO	792	1.061	1.072	425	220	228	269	425	275	188
Total Nacional	10.935	19.038	16.095	5.809	3.343	3.120	5.113	6.126	3929	3243

Las cifras están expresadas en unidades.

Fuente: Los datos para la construcción de esta medida han sido obtenidos del INE.

Gráfico 11: Evolución del total sociedades disueltas (I)

El nivel provincial (tabla 11) sigue comportándose de manera muy heterogénea, ya que se mueve en un intervalo que va desde el incremento de 10 salidas más en la provincia de Burgos, hasta una bajada de 26 sociedades menos en la provincia de Salamanca. Valladolid se comporta de manera contraria a lo esperado, ya que se incrementan en seis el número de sociedades disueltas en relación al periodo anterior. En sentido contrario, la provincia de Soria únicamente disuelve una sociedad y la provincia de Segovia tres; después de Salamanca, las bajadas más importantes son las de las provincias de León y Palencia con once sociedades menos disueltas que en el periodo anterior. En términos absolutos, como parece lógico, son las provincias de Valladolid y Burgos las que más sociedades disuelven con 39 y 30 respectivamente, en el resto de provincias desaparecen cantidades muy bajas de sociedades, incluso en este periodo se disuelven menos sociedades que en cualquiera de los periodos analizados, lo que hace menos mala la situación para nuestra Comunidad Autónoma.

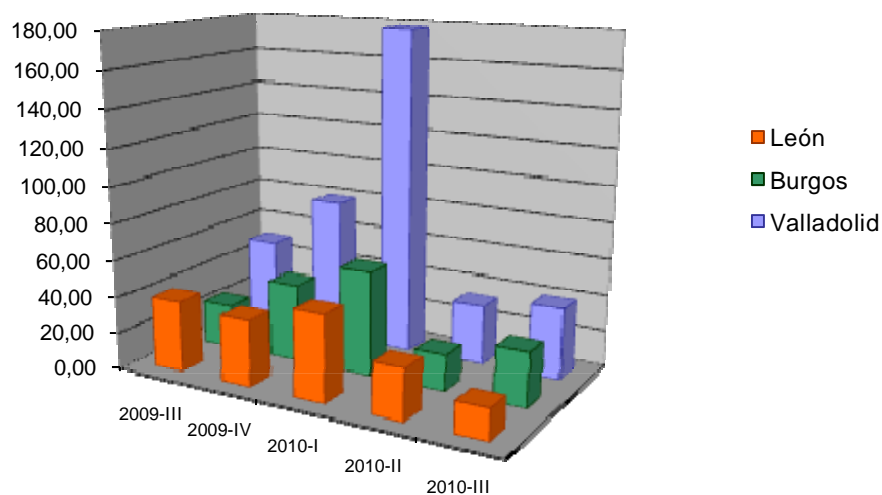
Tabla 11: Total sociedades disueltas por provincias

AÑOS	Ávila	Burgos	León	Palencia	Salamanca	Segovia	Soria	Valladolid	Zamora	Total C y L
2000	10	56	23	28	42	18	15	87	9	288
2001	15	70	68	18	53	20	16	100	18	378
2002	21	81	76	25	86	28	18	93	15	443
2003	20	85	86	22	50	37	20	105	33	458
2004	30	104	105	30	85	40	28	178	30	630
2005	18	78	69	22	68	30	17	140	19	461
2006	28	93	85	37	84	35	29	174	24	589
2007	34	155	141	49	100	37	36	246	46	844
2008	30	111	108	51	110	45	22	223	40	740
2009-I	14	43	30	6	39	18	15	79	13	257
2009-II	6	24	32	12	44	7	6	60	11	202
2009-III	6	24	39	12	14	6	2	50	7	160
2009-IV	7	43	36	19	37	10	10	79	21	262
2010-I	24	57	47	7	94	22	11	178	22	462
2010-II	7	20	28	17	45	9	7	33	10	176
2010-III	6	30	17	6	19	3	1	39	9	130

Las cifras están expresadas en unidades.

Fuente: Los datos para la construcción de esta medida han sido obtenidos del INE.

Gráfico 12: Provincias con el número máximo de sociedades disueltas (2009-III a 2010-III)



3. CREACIÓN NETA DE EMPRESAS EN CASTILLA Y LEÓN

El gráfico 13 es suficientemente representativo de la situación; el conjunto nacional empeora significativamente, ya que pierde tres puntos con respecto al periodo anterior, aunque supera levemente el valor del tercer trimestre de 2009, época que significo el punto más bajo de todo el periodo analizado. Los valores que alcanzan cada una de las Comunidades Autónomas son bastante pobres, ya que todas ellas, exceptuando Canarias, empeoran bastante con respecto al periodo anterior, el abanico va desde los 0,007 de Baleares, con un comportamiento bastante malo en el 2010, hasta los 0,012 de Galicia y Castilla y León, la primera consigue este valor por el incremento de sociedades creadas, mientras que nuestra Comunidad lo consigue por descensos pequeños en la creación de sociedades, por debajo de la media, y por decrementos superiores a la media nacional en el número de salidas, ambas Comunidades, a pesar de encabezar el ranking, pierden dos puntos con respecto al trimestre anterior. Seis Comunidades alcanzan valores por debajo de la media nacional, además de la ya citada Baleares están Andalucía, Canarias, a pesar de su mejora, Cataluña, Extremadura y el País Vasco. En la media se encuentran la Comunidad Valenciana, Madrid, Murcia y La Rioja; como se puede comprobar las Comunidades más grandes y que más influyen en la media nacional, se encuentran por debajo o en la media, lo que da lugar a valores generales muy pobres; quienes salvan, en parte, el valor de la media son las Comunidades que están por encima, además de las ya citadas Galicia y Castilla y León; con un valor de 0,011 de hayan Cantabria, Castilla La Mancha y Navarra, Comunidades no excesivamente importantes en este campo, aunque Galicia y Castilla y León suelen estar en los puestos quinto y sexto de las diversas clasificaciones.

Gráfico 13: Evolución de la tasa de entrada neta de sociedades (I)

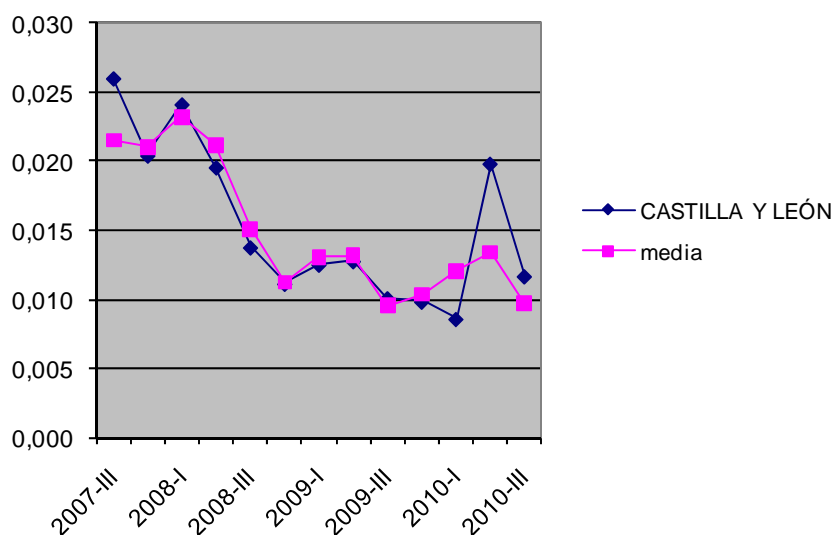


Tabla 12: Evolución de la tasa de entrada neta en las comunidades más dinámicas

COMUNIDADES AUTÓNOMAS	2006	2007	2008	2009-I	2009-II	2009-III	2009-IV	2010-I	2010-II	2010-III
ANDALUCÍA	0,14	0,11	0,07	0,013	0,013	0,010	0,012	0,012	0,013	0,009
BALEARES	0,13	0,10	0,06	0,012	0,011	0,009	0,007	0,008	0,010	0,007
CANARIAS	0,11	0,08	0,06	0,008	0,009	0,008	0,007	0,008	0,006	0,008
CANTABRIA	0,15	0,11	0,06	0,013	0,012	0,009	0,011	0,015	0,015	0,011
CASTILLA LA MANCHA	0,16	0,14	0,10	0,013	0,014	0,010	0,012	0,013	0,012	0,011
CASTILLA Y LEÓN	0,14	0,12	0,07	0,012	0,013	0,010	0,011	0,009	0,014	0,012
CATALUÑA	0,13	0,10	0,07	0,014	0,012	0,010	0,011	0,012	0,013	0,009
COM, VALENCIANA	0,14	0,11	0,07	0,012	0,012	0,009	0,011	0,012	0,013	0,010
EXTREMADURA	0,21	0,16	0,09	0,015	0,015	0,010	0,010	0,015	0,014	0,008
GALICIA	0,15	0,12	0,08	0,012	0,014	0,011	0,010	0,011	0,014	0,012
COM, MADRID	0,13	0,11	0,07	0,013	0,013	0,010	0,012	0,014	0,015	0,010
COM, MURCIA	0,16	0,12	0,08	0,014	0,015	0,010	0,011	0,013	0,014	0,010
C,F, NAVARRA	0,15	0,13	0,09	0,017	0,015	0,011	0,011	0,015	0,016	0,011
PAÍS VASCO	0,12	0,11	0,06	0,009	0,011	0,007	0,009	0,011	0,011	0,009
RIOJA (LA)	0,14	0,13	0,08	0,012	0,013	0,011	0,009	0,006	0,007	0,010
Media	0,14	0,12	0,07	0,013	0,013	0,009	0,010	0,012	0,013	0,010

Las cifras están expresadas en unidades.

Fuente: Los datos para la construcción de esta medida han sido obtenidos del INE.

En el seno de Castilla y León, el comportamiento provincial es el esperado en virtud de los índices anteriores. Solamente las provincias de Segovia y Salamanca incrementan el valor de este índice con respecto al periodo anterior; en el caso de Segovia parece recuperarse del mal trimestre segundo en el que presentó los peores valores de la Comunidad y en el caso de Salamanca sigue recuperándose de unos valores bajísimos desde el tercer trimestre de 2009. En sentido opuesto Soria pierde 12 puntos al pasar de 0,025 a 0,013, parece el caso contrario a Segovia, ya que su comportamiento en el periodo anterior fue bastante bueno. Zamora pierde, así mismo, nueve puntos y el resto de provincias entre los cinco puntos de caída de Valladolid y la pérdida de un solo punto de León (tabla 13). Con estas subidas y bajadas, es la provincia de León la que se coloca en primera posición del ranking provincial con 0,013, seguida de Segovia y Soria con 0,013; Burgos, Palencia, Salamanca y Valladolid se quedan en 0,011, Ávila en 0,010 y cierra la clasificación la provincia de Zamora con un flojo 0,009. Como se comprueba, todas las provincias, exceptuando Ávila y Zamora se encuentran por encima de la media nacional en este índice, lo que termina por explicar que este periodo ha sido menos malo para Castilla y León que para la mayoría de las Comunidades Autónomas.

Tabla 13: Tasa de entrada neta por provincias

AÑOS	Ávila	Burgos	León	Palencia	Salamanca	Segovia	Soria	Valladolid	Zamora	Media
2000	0,35	0,35	0,33	0,36	0,36	0,33	0,33	0,36	0,29	0,34
2001	0,26	0,26	0,23	0,26	0,28	0,22	0,24	0,25	0,20	0,24
2002	0,19	0,20	0,20	0,21	0,17	0,16	0,21	0,20	0,20	0,19
2003	0,19	0,18	0,16	0,18	0,16	0,16	0,18	0,17	0,17	0,17
2004	0,16	0,15	0,15	0,17	0,14	0,17	0,09	0,14	0,12	0,15
2005	0,14	0,15	0,13	0,12	0,13	0,14	0,12	0,13	0,14	0,13
2006	0,17	0,13	0,13	0,15	0,14	0,14	0,14	0,14	0,13	0,14
2007	0,15	0,10	0,11	0,11	0,14	0,12	0,12	0,12	0,13	1,10
2008	0,09	0,07	0,06	0,07	0,06	0,07	0,08	0,07	0,08	0,07
2009-I	0,013	0,009	0,012	0,009	0,016	0,007	0,005	0,016	0,011	0,012
2009-II	0,012	0,013	0,012	0,014	0,011	0,013	0,012	0,013	0,014	0,013
2009-III	0,012	0,007	0,012	0,008	0,011	0,010	0,018	0,009	0,012	0,011
2009-IV	0,009	0,010	0,008	0,013	0,008	0,009	0,011	0,008	0,018	0,011
2010-I	0,011	0,010	0,010	0,013	0,003	0,012	0,017	0,005	0,013	0,010
2010-II	0,011	0,014	0,015	0,013	0,010	0,011	0,025	0,016	0,018	0,014
2010-III	0,010	0,011	0,014	0,011	0,011	0,013	0,013	0,011	0,009	0,012

Las cifras están expresadas en unidades.

Fuente: Los datos para la construcción de esta medida han sido obtenidos del INE.

CONCLUSIÓN

El tercer trimestre de 2010 puede ser calificado de bastante negativo, sin llegar, por poco, a los valores mínimos del tercer trimestre de 2009, el comportamiento nacional medio es bastante negativo, ya que aunque se sigue el ciclo de descenso tanto en el número de sociedades creadas como en el de disoluciones de sociedades existentes, en este periodo es mayor la caída en el volumen de creación que en el de disolución, lo que conlleva un descenso en la tasa de entrada neta en el conjunto nacional que pierde tres puntos y sólo supera en uno al peor valor del periodo de análisis. El comportamiento de las Comunidades Autónomas tiende en general a empeorar, exceptuando el caso de la Comunidad Autónoma Canaria que mantiene un comportamiento contrario al resto, al incrementar tanto el número de sociedades creadas como el de disueltas, siguiendo lo que empieza a ser una tradición ya que en el periodo anterior su comportamiento fue realmente negativo, en contra del resto. Aunque empeorando, las Comunidades que han demostrado un comportamiento “menos malo” han sido Castilla y León y Galicia, nuestra Comunidad ya que ha creado más sociedades que la media y ha disuelto menos que la media nacional, mientras que Galicia ha descendido muy poco en el número de sociedades creadas, aunque ha incrementado levemente el número de sociedades disueltas. Las cuatro grandes Comunidades, Madrid, Cataluña, Valencia y Andalucía han sufrido comportamientos bastante negativos, lo que conduce al conjunto nacional a una situación bastante negativa, donde se vuelve atrás de algunas esperanzas que parecían emerger en el periodo anterior.

Para Castilla y León el tercer trimestre de 2010 es negativo, aunque de manera comparativa con otras Comunidades Autónomas, como se ha apuntado, es “menos malo”. Aunque la Comunidad empeora dos puntos en el índice resumen de tasa de entrada neta, sigue alcanzando un valor superior al de la media nacional, incluso se pone en cabeza de la clasificación nacional, junto con Galicia, en este índice. Castilla y León crea 181 sociedades menos que en el periodo anterior, pero menos proporcionalmente que el conjunto nacional y disuelve sólo 130 sociedades, con un descenso bastante superior a la media nacional, todo ello nos conduce a esta posición de cabeza, incluso entramos en el “top cinco” de las Comunidades que menos habitantes activos necesitan para crear una nueva sociedad, colocándonos en el cuarto puesto. Provincialmente, es Segovia la provincia que crea el mismo número de sociedades que en el periodo anterior, mientras que el resto sufren descensos más o menos importantes. La provincia de León sigue con un comportamiento interesante ya que lidera a la Comunidad en el índice de entrada neta, mientras que Burgos y Valladolid tienen un mal trimestre, colocándose por debajo de la media regional en el citado índice, aunque un punto por encima de la media nacional. Al contrario que en el trimestre anterior la provincia con peor comportamiento es Soria que pierde doce puntos en el índice resumen.

ANEXO I: CÁLCULO DE LAS RATIOS

Para la construcción de los ratios que se presentan en el informe se han utilizado datos del INE y del Ministerio de Trabajo y Asuntos Sociales en sus respectivas páginas web y se ha seguido la siguiente metodología:

SOCIEDADES CREADAS POR HABITANTE ACTIVO

Esta ratio se calcula como el cociente entre la población activa y el total de sociedades creadas en un trimestre, Se considera como la relación existente entre la población activa y el número de sociedades creadas.

$$\text{Sociedades creadas por habitante } (t) = \text{total población activa } (t) / \text{total sociedades creadas } (t)$$

SOCIEDADES CREADAS CON RELACIÓN AL INCREMENTO DEL PIB

Esta ratio se calcula como el cociente entre el incremento del PIB anual a precios corrientes y el total de sociedades creadas en el trimestre, Se considera como el incremento del PIB producido por las sociedades creadas.

$$\text{Sociedades creadas con relación al } \Delta\text{PIB } (t) = \Delta\text{PIB } (t) / \text{total sociedades creadas } (t)$$

TASA DE ENTRADA BRUTA

Esta ratio se calcula a partir del número de total sociedades creadas trimestralmente y se pondera por el total de empresas activas en el año anterior, Nos permite obtener un porcentaje de creación de empresas trimestralmente.

$$\text{Tasa de entrada bruta } (t) = \text{total sociedades creadas } (t) / \text{stock de sociedades activas } (t-1)$$

TASA DE ENTRADA NETA

Esta ratio se calcula a partir del número de total sociedades creadas y disueltas trimestralmente y se pondera por el total de empresas activas en el año anterior, Nos permite obtener un porcentaje de creación de empresas trimestralmente.

$$\text{Tasa de entrada bruta } (t) = \text{total sociedades creadas } (t) - \text{total sociedades disueltas } (t) / \text{stock de sociedades activas } (t-1)$$

Autores:

**Hernangómez Barahona, Juan
Martín Cruz, Natalia
Rodríguez Escudero, Ana Isabel**

**(Miembros del Departamento de
*Organización de Empresas y
Comercialización e Investigación de
Mercados*)**

Colaborador: Verónica Mangas Romero

**Logo ecadem diseñado y cedido por
Cristina Martín Cruz**