

---

# **La Creación de Empresas en Castilla y León**

**TERCER INFORME TRIMESTRAL 2006  
(datos del segundo trimestre 2006)**

---



# La Creación de Empresas en Castilla y León

## ÍNDICE

### INTRODUCCIÓN

#### 1. CREACIÓN DE EMPRESAS EN CASTILLA Y LEÓN

- 1.1. CREACIÓN Y TASA DE ENTRADA BRUTA DE EMPRESAS
- 1.2. CREACIÓN DE EMPRESAS EN FUNCIÓN DE LA POBLACIÓN ACTIVA
- 1.3. CAPACIDAD DE PRODUCCIÓN DE LAS EMPRESAS CREADAS
- 1.4. PREVISIÓN DE CREACIÓN DE EMPRESAS EN CASTILLA Y LEÓN, TERCER Y CUARTO TRIMESTRES 2006

#### 2. SALIDA / DISOLUCIÓN DE EMPRESAS EN CASTILLA Y LEÓN

#### 3. CREACIÓN NETA DE EMPRESAS EN CASTILLA Y LEÓN

### CONCLUSIONES

#### ANEXO I. CÁLCULO DE LAS RATIOS

## INTRODUCCIÓN

Castilla y León vuelve a mejorar, en este trimestre, siguiendo el camino iniciado en el 2006 y, aunque no mejora su posición en el conjunto de España, se acerca a otras comunidades que, en años anteriores, habían manifestado un mayor dinamismo.

En los distintos ratios, el conjunto de la Comunidad Autónoma alcanza, incluso supera en algún caso, la media nacional, lo que nos permite una mejor situación de conjunto; si bien es cierto que estamos estudiando un trimestre muy poco dinámico en el conjunto del país.

El comportamiento provincial sigue siendo muy aleatorio si exceptuamos la provincia de Valladolid que, normalmente sigue los ciclos nacionales; sin embargo el resto mantiene altibajos no explicables. En este trimestre son las provincias de Burgos y Segovia, también Ávila, las que mejores datos aportan a la comunidad. Sigue siendo preocupante los malos resultados de la provincia de Zamora.

## 1. CREACIÓN DE EMPRESAS EN CASTILLA Y LEÓN

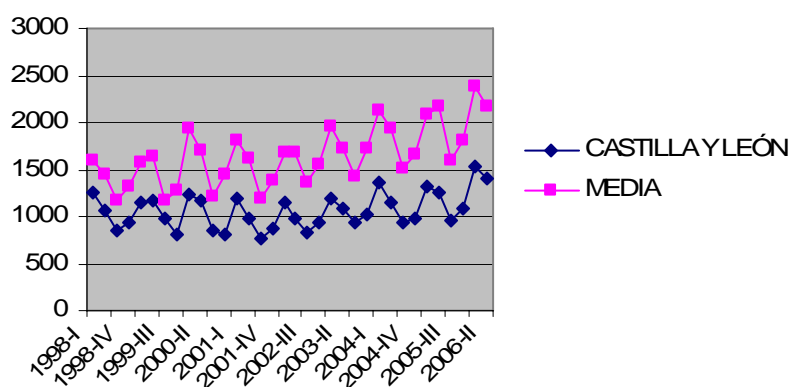
El segundo trimestre de cada año, suele traer consigo un leve descenso en la creación del número de sociedades, en nuestro país, como se comprueba en el gráfico 1. El descenso de la media nacional supone una bajada desde 2.500 a 2.200 sociedades; mientras que la caída, en nuestra Comunidad Autónoma, es proporcionalmente menor, ya que únicamente se crean 140 sociedades menos; aún así, la diferencia en la media sigue siendo importante.

Siguiendo el esquema de este informe, se analizará el número de empresas creadas en Castilla y León, cómo se ha reflejado en la población activa y en el PIB, seguimos con los datos de 2005, y su comparación con el conjunto español. Continuaremos con la previsión de empresas a crear en el tercer y cuarto trimestre de 2006.

### 1. 1. CREACIÓN Y TASA DE ENTRADA BRUTA DE EMPRESAS

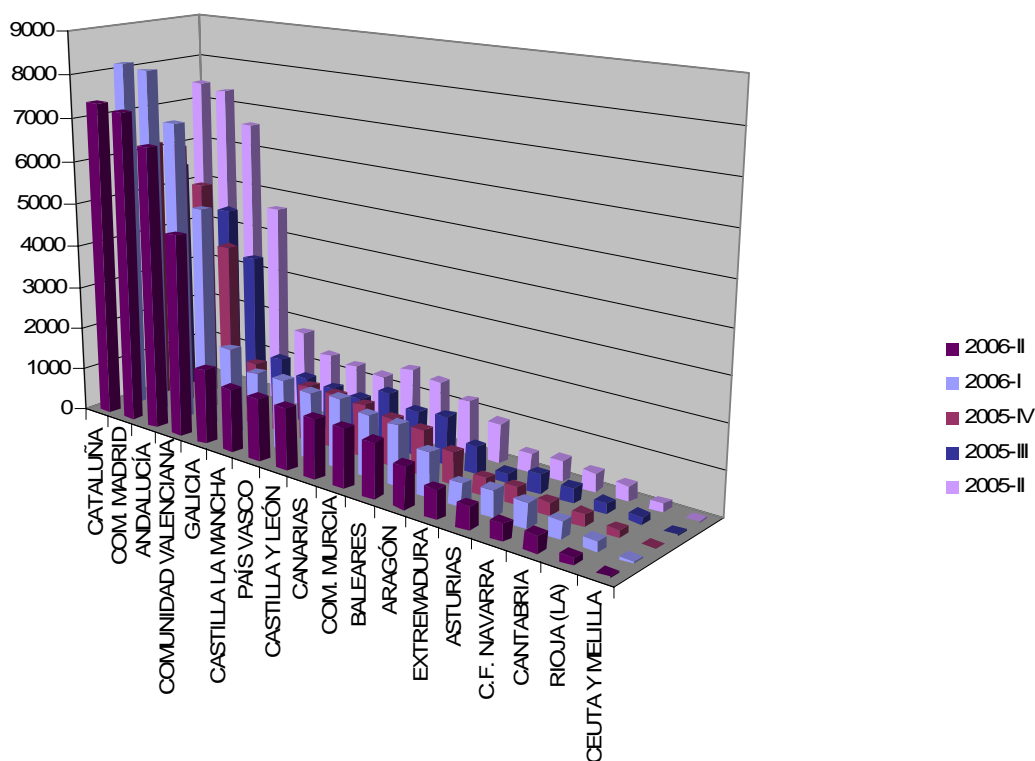
El ciclo de creación empresarial supone una tendencia descendente, más suave que en otros segundos trimestres, lo que, unido al fuerte ascenso del primer trimestre, lleva a alcanzar niveles superiores a los de años anteriores, como se comprueba, así mismo, en el gráfico 1. En Castilla y León el proceso es idéntico, como se ha dicho la bajada es menor proporcionalmente, y aunque se pierde el límite superior de las 1.500 sociedades creadas, se mantiene en un nivel muy alto.

**Gráfico 1: Evolución del total sociedades creadas (I)**



Las Comunidades Autónomas que permanecen en cabeza del “ranking” de miembros de sociedades creadas siguen siendo Cataluña, Madrid, Andalucía y Valencia. Entre las ocho primeras Comunidades Autónomas es Andalucía la que menos desciende (un 5,8%), siendo la segunda, con menor descenso (8%), nuestra Comunidad Autónoma; destacando el descenso de Galicia (13,5%) y Cataluña (10%). Como elemento discordante surge Extremadura que, no sólo no desciende, sino que incrementa el número en un 25%; aunque con valores absolutos bastante bajos (véase tabla 1).

**Gráfico 2: Ranking de CC.AA. por sociedades creadas (segundo trimestre 2005- segundo trimestre 2006)**



Así, en este trimestre, Castilla y León aumenta hasta el 3,6%, desde el 3,5%, su participación en el total de nuevas empresas creadas en España, mejorando su importancia en el total nacional, alcanzando valores no conocidos desde el año 2003 y recuperando el nivel del primer trimestre de 2005; pero sin alcanzar el 4% de media de 2003. El ranking permanece casi constante, por lo que Castilla y León se mantiene en el 8º lugar, por detrás de comunidades como Castilla La Mancha, aunque más cerca y, evidentemente, de Andalucía, por su mayor población y su actividad turística. Lógicamente es más preocupante la comparación con nuestros homólogos castellano-manchegos, sin embargo, hay que considerar que, en términos relativos, Castilla y León es de las comunidades que menos han descendido en este trimestre (véase tabla 1 y gráfico 2).

**Tabla 1: Total sociedades creadas en Castilla y León con respecto a las comunidades más dinámicas**

COMUNIDADES AUTÓNOMAS	2001	2002	2003	2004	2005-I	2005-II	2005-III	2005-IV	2006-I	2006-II
ANDALUCÍA	16.933	19.205	20.509	22.173	6.441	6.596	4.679	5.409	6.972	6.563
ARAGÓN	2.614	2.530	949	2.934	947	914	637	737	997	950
ASTURIAS	1.548	1.542	534	1.823	479	480	425	380	598	530
BALEARES	3.234	3.337	979	4.024	1.061	1.229	1.114	1.037	1.385	1.259
CANARIAS	5.571	4.887	1.381	5.579	1.565	1.599	1.267	1.092	1.590	1.367
CANTABRIA	858	885	280	1.036	362	349	221	261	404	376
CASTILLA LA MANCHA	3.437	3.517	1.129	4.423	1.381	1.411	1.086	1.254	1.610	1.459
<b>CASTILLA Y LEÓN</b>	<b>3.785</b>	<b>3.881</b>	<b>4.214</b>	<b>4.431</b>	<b>1.315</b>	<b>1.254</b>	<b>949</b>	<b>1.081</b>	<b>1.533</b>	<b>1.409</b>
CATALUÑA	21.868	21.656	23.837	24.535	7.368	7.446	5.530	6.202	8.173	7.359
COM. VALENCIANA	12.427	13.010	3.962	15.842	4.564	4.692	3.649	4.080	5.132	4.691
EXTREMADURA	1.193	1.228	406	1.364	415	432	229	397	527	659
GALICIA	4.187	4.576	1.577	5.891	1.724	1.808	1.358	1.453	2.012	1.735
COM. MADRID	20.813	23.166	6.739	24.483	6.784	7.320	4.989	6.223	8.086	7.243
COM. MURCIA	3.106	3.315	1.129	4.119	1.162	1.494	1.020	1.280	1.410	1.351
C.F. NAVARRA	966	1.329	430	1.401	413	415	342	292	566	386
PAÍS VASCO	4.744	4.382	1.348	4.955	1.377	1.334	1.005	1.217	1.636	1.447
RIOJA (LA)	522	543	209	672	185	176	170	166	225	176
CEUTA Y MELILLA	190	192	65	112	50	18	27	25	41	30
<b>Total</b>	<b>107.996</b>	<b>113.181</b>	<b>122.788</b>	<b>129.797</b>	<b>37.593</b>	<b>38.967</b>	<b>28.697</b>	<b>21.335</b>	<b>42.897</b>	<b>38.990</b>
<b>% Castilla y León / total</b>	<b>4%</b>	<b>3%</b>	<b>4%</b>	<b>3,5%</b>	<b>3,5%</b>	<b>3,2%</b>	<b>3,3%</b>	<b>3,3%</b>	<b>3,5%</b>	<b>3,6%</b>

Las cifras están expresadas en unidades.

Fuente: Los datos para la construcción de esta medida han sido obtenidos del INe.

En Castilla y León, el comportamiento provincial es muy dispar en este trimestre; mientras que las provincias de Burgos y Segovia incrementan el número de sociedades creadas, en un 8,8% y en un 11,8% respectivamente, el resto de provincias descienden, siendo la caída más importante, en términos absolutos, la de Salamanca y Valladolid; pero, mientras que para Valladolid únicamente supone un 9,8% de bajada, para Salamanca alcanza un valor negativo del 21%. Porcentualmente la caída de Zamora es también importante, un 17,2%. Esta aleatoriedad en el comportamiento provincial es, cada vez más, una característica de nuestra región; por ejemplificar un dato, en el trimestre anterior el comportamiento creativo de provincias como Burgos y Segovia fue muy débil; mientras que en este segundo trimestre, cuando la tendencia general es a la baja, estas dos provincias incrementan el número de sociedades creadas (véase tabla 2).

Gráfico 3: Contribución de las provincias a la creación empresarial (2006-II)

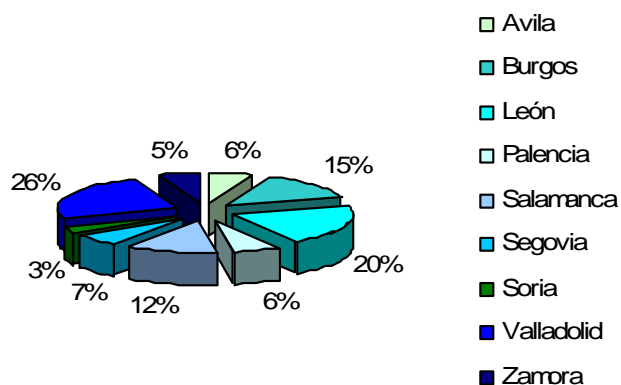


Tabla 2: Total sociedades creadas por provincias

AÑOS	Ávila	Burgos	León	Palencia	Salamanca	Segovia	Soria	Valladolid	Zamora	Total C y L
2000	192	569	869	272	525	214	138	993	281	4.053
2001	172	533	797	212	485	230	120	1.000	236	3.785
2002	218	474	833	218	557	218	112	992	259	3.881
2003	236	600	836	269	546	244	142	1.044	297	4.214
2004-I	77	182	257	90	193	95	37	355	71	1.357
2004-II	72	166	262	97	129	67	22	274	68	1.157
2004-III	51	144	217	65	132	64	22	179	56	930
2004-IV	47	128	195	54	115	67	22	298	61	987
2005-I	76	187	273	74	175	82	36	314	98	1.315
2005-II	55	168	225	88	185	95	37	311	90	1.254
2005-III	56	160	197	37	131	63	24	213	68	949
2005-IV	54	165	215	55	142	59	27	301	63	1.081
2006-I	94	194	305	108	220	85	39	395	93	1.533
2006-II	84	211	286	89	174	95	37	356	77	1.409

Las cifras están expresadas en unidades.

Fuente: Los datos para la construcción de esta medida han sido obtenidos del INE.

El menor descenso de Castilla y León, con respecto a la media nacional, nos permite recuperar una posición más centrada al igualarse la media nacional en la tasa de entrada bruta, con un valor del 0,040. Como era de esperar, la Comunidad con una tasa de entrada bruta mayor es Extremadura, ya que es la única que incrementa el número de sociedades creadas, superando en mucho (0,064 por 0,040) la media nacional. Por otro lado, las dos grandes Comunidades, Cataluña y Madrid, se quedan en un 0,038, por debajo de la media. Castilla la Mancha, a pesar de un descenso porcentual superior al de nuestra región, mantiene la tasa de entrada bruta por encima de la de Castilla y León (0,044 por 0,040) (véase tabla 3).

Gráfico 4: Evolución de la tasa de entrada bruta de sociedades (I)

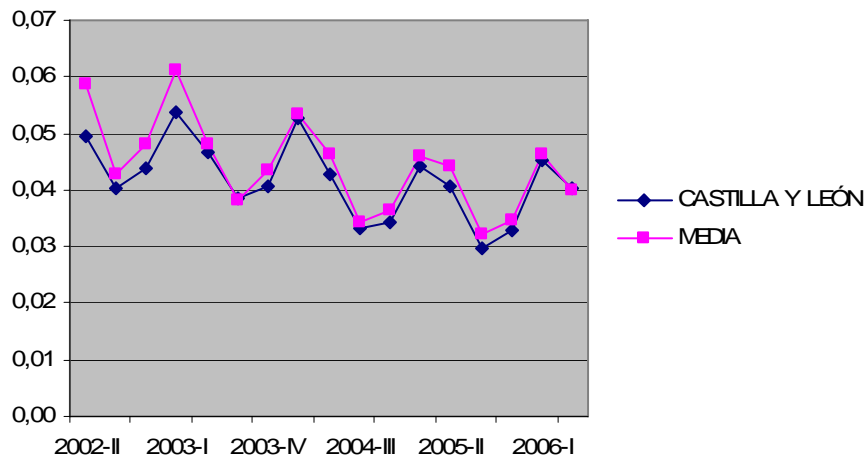


Tabla 3: Las comunidades con mayor tasa de entrada bruta y Castilla y León

COMUNIDADES AUTÓNOMAS	2001	2002	2003	2004	2005-I	2005-II	2005-III	2005-IV	2006-I	2006-II
ANDALUCÍA	0,30	0,26	0,22	0,20	0,049	0,048	0,033	0,037	0,046	0,041
ARAGÓN	0,28	0,21	0,20	0,18	0,051	0,047	0,031	0,035	0,046	0,043
ASTURIAS	0,25	0,20	0,19	0,17	0,040	0,039	0,033	0,029	0,044	0,038
BALEARES	0,26	0,21	0,20	0,19	0,042	0,047	0,041	0,037	0,048	0,042
CANARIAS	0,28	0,19	0,18	0,16	0,039	0,038	0,029	0,024	0,035	0,029
CANTABRIA	0,29	0,24	0,22	0,19	0,057	0,052	0,032	0,036	0,054	0,048
CASTILLA LA MANCHA	0,28	0,22	0,21	0,20	0,052	0,050	0,037	0,041	0,051	0,044
<b>CASTILLA Y LEÓN</b>	<b>0,25</b>	<b>0,21</b>	<b>0,19</b>	<b>0,17</b>	<b>0,044</b>	<b>0,040</b>	<b>0,029</b>	<b>0,033</b>	<b>0,045</b>	<b>0,040</b>
CATALUÑA	0,28	0,22	0,20	0,17	0,045	0,044	0,031	0,034	0,043	0,038
COM. VALENCIANA	0,28	0,23	0,21	0,19	0,047	0,046	0,035	0,037	0,046	0,040
EXTREMADURA	0,29	0,24	0,22	0,19	0,049	0,049	0,025	0,042	0,054	0,064
GALICIA	0,28	0,24	0,23	0,21	0,051	0,052	0,037	0,038	0,051	0,042
COM. MADRID	0,28	0,25	0,21	0,18	0,043	0,044	0,029	0,035	0,044	0,038
COM. MURCIA	0,29	0,24	0,23	0,20	0,048	0,058	0,038	0,046	0,048	0,044
C.F. NAVARRA	0,22	0,25	0,21	0,18	0,045	0,043	0,034	0,028	0,053	0,035
PAÍS VASCO	0,29	0,22	0,19	0,18	0,043	0,040	0,029	0,035	0,045	0,039
RIOJA (LA)	0,29	0,24	0,22	0,20	0,047	0,043	0,039	0,037	0,049	0,036
CEUTA Y MELILLA	0,26	0,21	0,14	0,09	0,037	0,013	0,019	0,018	0,028	0,020
<b>Media</b>	<b>0,27</b>	<b>0,23</b>	<b>0,20</b>	<b>0,18</b>	<b>0,046</b>	<b>0,044</b>	<b>0,032</b>	<b>0,033</b>	<b>0,046</b>	<b>0,040</b>

Las cifras están expresadas en tantos por uno.

Fuente: Los datos para la construcción de esta medida han sido obtenidos del INE.

En Castilla y León, como podíamos suponer, son las provincias de Burgos y Segovia, en este valor se suma Ávila, las que se encuentran bastante por encima de la media regional (0,045 sobre 0,040; véase tabla 4). Las provincias de Zamora, Salamanca y Soria son las que se hallan por debajo de esa media, siendo especialmente preocupante, en este trimestre, el caso de Zamora (0,031).

Tabla 4: Tasa de entrada bruta en Castilla y León (por provincias)

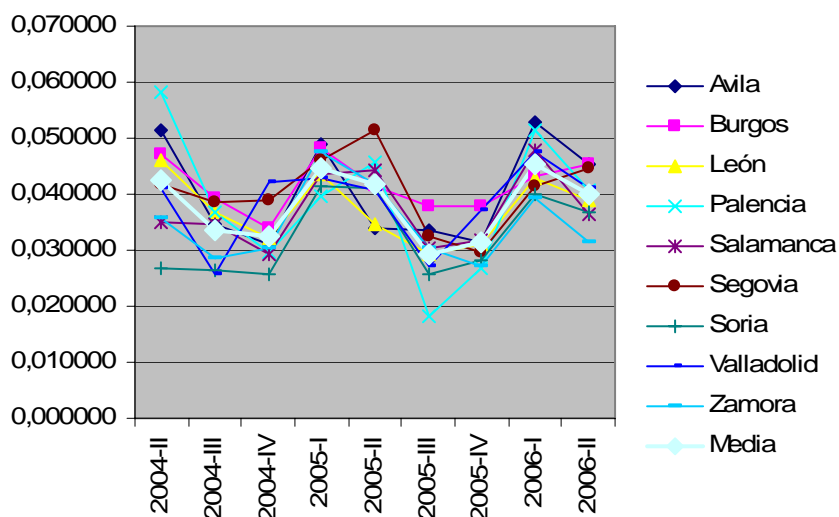
AÑOS	Ávila	Burgos	León	Palencia	Salamanca	Segovia	Soria	Valladolid	Zamora	Media
2000	0,33	0,38	0,37	0,38	0,32	0,30	0,40	0,36	0,33	0,35
2001	0,23	0,27	0,25	0,22	0,23	0,25	0,25	0,27	0,21	0,24
2002	0,24	0,19	0,21	0,19	0,22	0,19	0,19	0,22	0,19	0,21
2003	0,21	0,21	0,18	0,20	0,18	0,19	0,21	0,19	0,19	0,20
2004-I	0,06	0,05	0,05	0,06	0,05	0,06	0,05	0,06	0,04	0,05
2004-II	0,05	0,05	0,05	0,06	0,04	0,04	0,03	0,04	0,04	0,04
2004-III	0,03	0,04	0,04	0,04	0,03	0,04	0,03	0,03	0,03	0,03
2004-IV	0,03	0,03	0,03	0,03	0,03	0,04	0,03	0,04	0,03	0,03
2005-I	0,049	0,048	0,044	0,040	0,044	0,046	0,042	0,043	0,047	0,045
2005-II	0,034	0,041	0,035	0,046	0,044	0,051	0,041	0,041	0,042	0,042
2005-III	0,034	0,038	0,029	0,018	0,030	0,033	0,026	0,027	0,030	0,029
2005-IV	0,031	0,038	0,031	0,027	0,032	0,030	0,028	0,037	0,027	0,033
2006-I	0,053	0,043	0,043	0,051	0,048	0,042	0,040	0,047	0,039	0,045
2006-II	0,045	0,045	0,039	0,041	0,036	0,045	0,037	0,041	0,031	0,040

Las cifras están expresadas en tantos por uno.

Fuente: Los datos para la construcción de esta medida han sido obtenidos del INE.

Como se ha indicado, la tendencia media supone una caída suave, alcanzando Castilla y León la media nacional, por lo que hay que tener presente que se mejora la situación frente a trimestres anteriores, recuperando parte de lo que se había perdido en el año 2005 y primer trimestre de 2006.

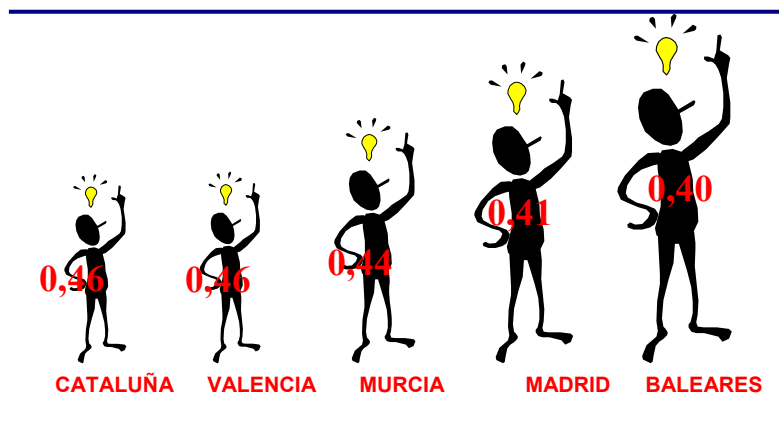
Gráfico 5: Evolución de la tasa de entrada bruta de sociedades por provincias (2005-II a 2006-II)



## 1.2. CREACIÓN DE EMPRESAS EN FUNCIÓN DE LA POBLACIÓN ACTIVA

Dada la tendencia del segundo trimestre, la creación de empresas en función de la población activa también sufre levemente, en términos medios, pasando de 630 activos a 650. Baleares y Madrid siguen siendo las Comunidades que más sociedades crean por población activa, al necesitar, respectivamente, 400 y 410 activos por sociedad creada. Murcia se coloca la tercera (440, véase gráfico 6); ya que de las comunidades punteras, la que mayor caída sufre es Cataluña que pasa a ocupar el quinto lugar (460 activos por sociedad).

**Gráfico 6: Ranking de comunidades en función de las sociedades creadas por habitante activo (segundo trimestre 2006)**



(\*) datos expresados en miles

Castilla y León (0,74), aunque empeora levemente en relación al trimestre anterior, sigue situándose lejos de las comunidades más activas (0,40), pero mucho más cerca de la media nacional (0,65) –ya que la media aumenta en este segundo trimestre de 2006–; sin embargo no mejoramos posiciones en este ranking, ya que únicamente seguimos superando a Ceuta y Melilla, La Rioja y Asturias. En la comparación con Castilla La Mancha, ésta nos sigue superando en doscientos activos, ya que tiene un ratio de 0,54.

**Tabla 5: Evolución de las comunidades con menor índice de sociedades creadas por habitante activo y Castilla y León**

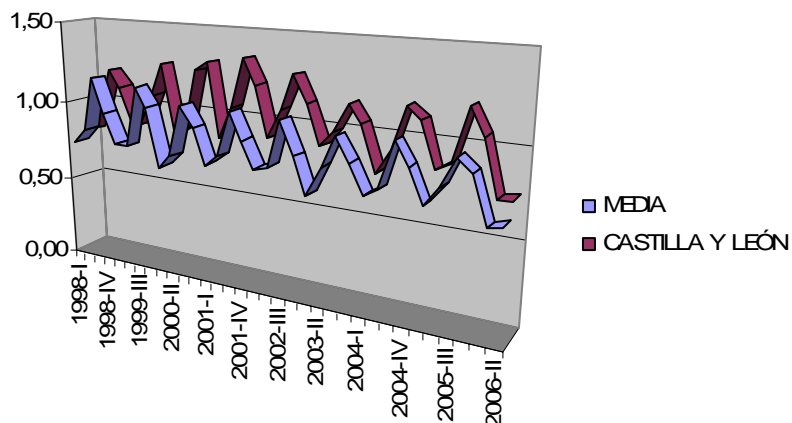
COMUNIDADES AUTÓNOMAS	2004-I	2004-II	2004-III	2004-IV	2005-I	2005-II	2005-III	2005-IV	2006-I	2006-II
ANDALUCÍA	0,48	0,55	0,71	0,64	0,52	0,52	0,73	0,65	0,51	0,47
ARAGÓN	0,53	0,70	0,88	0,90	0,63	0,66	0,96	0,82	0,60	0,61
ASTURIAS	0,81	0,92	1,10	1,04	0,94	0,93	1,06	1,20	0,78	0,81
BALEARES	0,39	0,39	0,48	0,51	0,45	0,42	0,47	0,48	0,36	0,40
CANARIAS	0,54	0,60	0,78	0,68	0,60	0,59	0,75	0,88	0,62	0,64
CANTABRIA	0,83	0,76	1,10	1,25	0,71	0,74	1,20	1,02	0,66	0,66
CASTILLA LA MANCHA	0,61	0,59	0,79	0,73	0,59	0,59	0,79	0,69	0,53	0,54
<b>CASTILLA Y LEÓN</b>	<b>0,77</b>	<b>0,92</b>	<b>1,17</b>	<b>1,10</b>	<b>0,84</b>	<b>0,89</b>	<b>1,20</b>	<b>1,04</b>	<b>0,73</b>	<b>0,74</b>
CATALUÑA	0,43	0,50	0,60	0,58	0,47	0,47	0,64	0,58	0,44	0,46
COM. VALENCIANA	0,45	0,46	0,60	0,59	0,49	0,48	0,62	0,56	0,45	0,46
EXTREMADURA	1,10	1,18	2,00	1,43	1,10	1,06	2,03	1,14	0,87	0,60
GALICIA	0,81	0,78	1,03	0,94	0,72	0,69	0,93	0,86	0,63	0,66
COM. MADRID	0,36	0,39	0,53	0,46	0,45	0,42	0,61	0,50	0,39	0,41
COM. MURCIA	0,39	0,55	0,69	0,58	0,52	0,41	0,61	0,49	0,45	0,44
C.F. NAVARRA	0,60	0,73	0,90	0,81	0,70	0,69	0,85	1,03	0,52	0,73
PAÍS VASCO	0,68	0,79	1,00	0,84	0,75	0,77	1,02	0,86	0,64	0,68
RIOJA (LA)	0,56	0,81	0,94	0,77	0,78	0,86	0,88	0,93	0,68	0,81
CEUTA Y MELILLA	2,15	1,64	2,94	2,03	1,17	3,22	2,20	2,34	1,43	1,50
<b>Media</b>	<b>0,69</b>	<b>0,74</b>	<b>1,01</b>	<b>0,88</b>	<b>0,69</b>	<b>0,80</b>	<b>0,98</b>	<b>0,89</b>	<b>0,63</b>	<b>0,65</b>

Las cifras están expresadas en tantos por mil.

Fuente: Los datos para la construcción de esta medida han sido obtenidos del INE.

En Castilla y León, los datos provinciales siguen mostrando ese comportamiento aleatorio del que hemos hablado, los mejores valores en este ratio corresponden a Valladolid y León, con 0,63 y 0,68 respectivamente, mientras que los peores los alcanzan Soria (1,06), Zamora (0,89), de manera preocupante como se ha dicho. Burgos con 0,76 y Segovia con (0,74) son las provincias que, como es lógico, mejoran en este trimestre, resarciéndose de los malos resultados del trimestre anterior.

**Gráfico 7: Evolución del valor medio de la ratio sociedades creadas por habitante activo (provincias)**



**Tabla 6: Total sociedades creadas por habitante activo (provincias)**

AÑOS	Ávila	Burgos	León	Palencia	Salamanca	Segovia	Soria	Valladolid	Zamora	Media
2004-I	1,20	1,14	1,40	1,27	1,23	1,39	0,93	1,49	1,01	0,77
2004-II	0,93	0,95	0,71	0,73	1,25	1,02	1,85	0,87	1,05	0,92
2004-III	1,37	1,10	0,89	1,11	1,22	1,11	1,90	1,36	1,30	1,17
2004-IV	1,45	1,21	1,02	1,35	1,39	1,06	1,82	0,82	1,20	1,10
2005-I	0,90	0,90	0,74	1,09	0,87	0,92	1,11	0,77	0,76	0,84
2005-II	1,25	1,01	0,92	0,86	0,86	0,77	1,08	0,78	0,86	0,89
2005-III	1,29	1,09	1,06	2,13	1,20	1,17	1,65	1,18	1,15	1,20
2005-IV	1,31	1,05	0,98	1,37	1,09	1,27	1,50	0,84	1,21	1,04
2006-I	0,74	0,88	0,66	0,70	0,71	0,89	1,04	0,66	0,81	0,73
2006-II	0,81	0,76	0,63	0,79	0,79	0,74	1,06	0,68	0,89	0,80

Las cifras están expresadas en tantos por mil.

Fuente: Los datos para la construcción de esta medida han sido obtenidos del INE.

### 1.3. CAPACIDAD DE PRODUCCIÓN DE LAS EMPRESAS CREADAS

Actualizados los datos del PIB para los años 2004 y 2005, en el informe anterior, seguimos con el análisis anterior, máxime cuando los datos provincializados no se han actualizado, lo que no nos permite un análisis en mayor profundidad. Recordamos que, con este ratio, se intenta determinar lo que aporta cada nueva sociedad al PIB.

**Tabla 7: Comunidades con mayor número de sociedades creadas con relación al  $\Delta$ PIB**

COMUNIDADES AUTÓNOMAS	2000	2001	2002	2003	2004	2005
ANDALUCÍA	390,80	376,00	405,00	403,40	409,69	390,80
ARAGÓN	507,34	698,39	564,64	567,24	651,56	507,34
ASTURIAS	674,58	604,34	528,71	681,24	897,67	674,58
BALEARES	418,32	336,57	268,66	334,30	311,99	418,32
CANARIAS	425,74	445,64	400,83	379,34	416,77	425,74
CANTABRIA	806,74	776,84	581,51	770,47	700,78	806,74
CASTILLA LA MANCHA	430,12	476,30	440,35	436,19	474,21	430,12
<b>CASTILLA Y LEÓN</b>	<b>606,92</b>	<b>685,81</b>	<b>602,66</b>	<b>667,40</b>	<b>783,61</b>	<b>606,92</b>
CATALUÑA	429,92	402,98	411,60	430,18	482,48	429,92
COM. VALENCIANA	427,20	368,30	343,18	335,69	347,07	427,20
EXTREMADURA	589,43	654,57	670,85	691,93	774,78	589,43
GALICIA	499,09	505,99	442,94	489,98	536,39	499,09
COM. MADRID	457,65	380,97	371,55	397,19	474,83	457,65
COM. MURCIA	435,19	457,00	399,91	359,96	349,52	435,19
C.F. NAVARRA	766,54	624,02	618,69	699,02	782,94	766,54
PAÍS VASCO	598,38	614,34	621,53	669,52	895,59	598,38
RIOJA (LA)	115,18	146,09	131,78	122,62	136,07	115,18
CEUTA Y MELILLA	623,77	745,36	1000,67	1407,52	1501,13	623,77
<b>Media</b>	<b>511,27</b>	<b>516,64</b>	<b>489,17</b>	<b>546,84</b>	<b>607,06</b>	<b>511,27</b>

Las cifras están expresadas en miles de euros (precios corrientes).

Fuente: Los datos para la construcción de esta medida han sido obtenidos del INE.

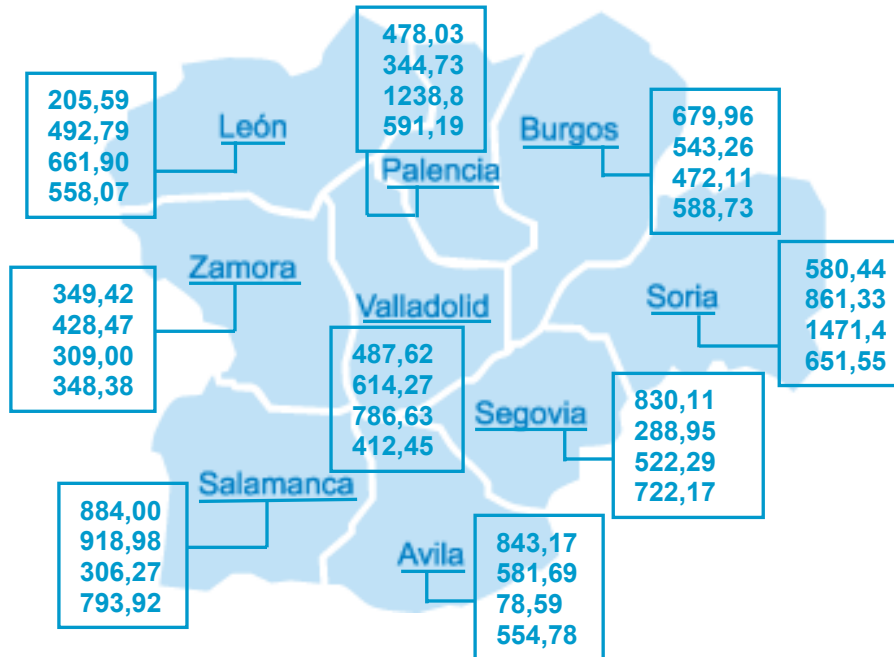
Con los nuevos datos, se puede contemplar que el valor del ratio para Castilla y León, en contra de lo que sucedía con anterioridad, está por encima de la media nacional, a lo largo del tiempo, con diferencias de unos 100 puntos. Ello supone que las sociedades creadas en nuestra Comunidad Autónoma aportan un mayor valor, es decir que, o bien son sociedades más innovadoras, o son más grandes o, en Castilla y León no se crean un porcentaje, más o menos importante, de sociedades instrumentales, sin generación de valor y, por consiguiente, sin aportación al PIB. En cualquiera de los casos, suponemos que será una mezcla de las tres, es un dato muy positivo para nuestra región.

En estos valores, Castilla y León sólo es superada por Cantabria, Navarra y Asturias que no son autonomías muy punteras en la creación de empresas. En sentido contrario, nuestra comunidad supera ampliamente a otras como Andalucía y Castilla La Mancha, con valores bastante por debajo de los nuestros.

Hay que señalar que los datos para las provincias de nuestra región sólo están disponibles hasta el año 2003. Por lo que se refiere a la contribución de las empresas de cada una de las provincias al incremento del PIB, podemos observar que Salamanca y Segovia son las provincias que mejor evolucionan en 2003, mientras que Zamora y Valladolid son las que mantienen valores más bajos. La aparente contradicción de los valores de este ratio con los resultados del resto, nos conduce a una reflexión sobre las causas de esta presunta anomalía. Sin entrar en análisis muy profundos, la explicación más plausible debe encontrarse en el mayor o menor porcentaje de creación de sociedades instrumentales, pues podría confirmar que, en

aquellas provincias y regiones menos dinámicas, se generan únicamente sociedades con actividad, mientras que, en aquellas con mayor dinamismo, el uso de sociedades instrumentales con diversas finalidades, es más común; ya que no parece que la explicación esté en el tamaño de las empresas creadas, ni, desgraciadamente, en el nivel de innovación de las mismas.

**Gráfico 8: Reparto geográfico de la contribución de las sociedades creadas al ΔPIB en porcentajes (2000-2003)**



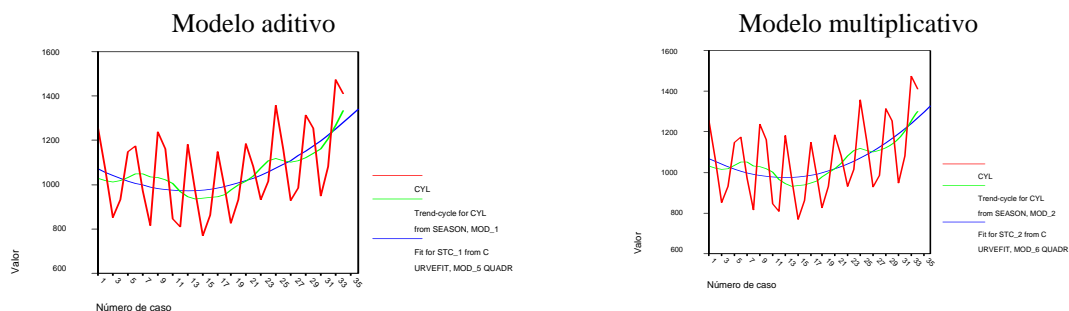
Las cifras están expresadas en miles de euros.

Fuente: Los datos para la construcción de esta medida han sido obtenidos del INE.

### 1.4. PREVISIÓN DE CREACIÓN DE EMPRESAS EN CASTILLA Y LEÓN 2006

Los datos hasta ahora publicados sobre la creación de empresas comprenden hasta el segundo trimestre de 2006. Disponiendo, como es el caso, de información sobre tal magnitud desde el año 1998, podemos generar una serie temporal con 34 observaciones (véase el gráfico 9). Esta serie temporal la utilizaremos para estimar el número de empresas que se crearán en el tercer y cuarto trimestres del año en curso.

**Gráfico 9: Serie original, series desestacionalizadas y series ajustadas**



Obsérvese en los gráficos anteriores, que la línea azul –tendencia ajustada– es una función matemática, cúbica en particular, que nos ha permitido establecer una predicción de la creación de empresas para el tercer y cuarto trimestres del 2006 (trimestres números 35 y 36). Ahora bien, a estos datos hay que añadirles la estacionalidad correspondiente a ese período. Las cifras finales de estimación pueden leerse en la tabla 8.

**Tabla 8: Predicción de la cifra de creación de empresas para el tercer y cuarto trimestres de 2006**

Trimestres 2006	Predicción de la tendencia		Predicción final (tendencia y estacionalidad)	
	Modelo Aditivo	Modelo multiplicativo	Modelo aditivo	Modelo Multiplicativo
Tercer trimestre 2006	1.310	1.298	$1.310 - 156 = 1.154$	$1.298 * 0.842 = 1.092$
Cuarto trimestre 2006	1.341	1.328	$1.341 - 117 = 1.224$	$1.328 * 0.897 = 1.191$

A falta de otras informaciones, seguimos realizando las predicciones basadas en la tendencia lineal de la serie y en la estacionalidad, ya que entendemos que tiene más probabilidades de acercarse a la realidad. Por lo tanto, creemos que la creación de empresas para el cuarto trimestre del año 2006 estará en torno a 1.341/1.328 empresas. Un número de empresas que podría ser bastante superior al número de empresas creadas en el cuarto trimestre del año 2005 (en un intervalo de crecimiento que oscilaría entre el 24,05% y el 22,84%).

## 2. SALIDA / DISOLUCIÓN DE EMPRESAS EN CASTILLA Y LEÓN

Al contrario que el primer trimestre del año que aparece como el más dinámico en lo que se refiere a creación y desaparición de sociedades, este periodo que estamos analizando supone un descenso muy importante en el número de sociedades disueltas, para el total nacional el descenso supone un 41,5% de sociedades disueltas menos que en el periodo anterior.

El descenso es muy acusado y generalizado, destaca precisamente la fuerte bajada de Castilla y León con porcentajes del 61%, siendo la Comunidad Autónoma más destacada en este ratio. A continuación aparece la Comunidad Valencia con un descenso del 56,7% en el número de sociedades disueltas y, posteriormente y de manera curiosa, las cuatro comunidades más dinámicas en otros trimestres, tanto en Madrid (40%), como Andalucía (39%) y Cataluña (37,5%) el número de sociedades disueltas disminuye en altos porcentajes con relación al trimestre anterior

**Tabla 9: Evolución de las comunidades con mayor número de sociedades disueltas**

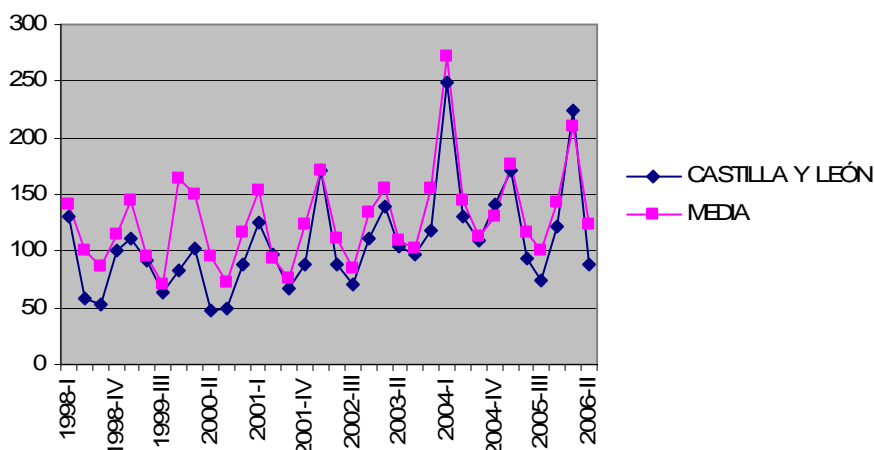
COMUNIDADES AUTÓNOMAS	2001	2002	2003	2004	2005-I	2005-II	2005-III	2005-IV	2006-I	2006-II
ANDALUCÍA	906	1.126	1.134	1.623	475	366	285	411	632	386
ARAGÓN	315	394	460	549	149	67	67	78	189	90
ASTURIAS	171	221	241	333	77	56	42	68	99	57
BALEARES	329	402	444	549	140	81	74	131	187	127
CANARIAS	196	257	281	298	105	60	68	58	122	99
CASTILLA LA MANCHA	197	253	234	260	97	70	59	65	92	79
<b>CASTILLA Y LEÓN</b>	<b>378</b>	<b>443</b>	<b>458</b>	<b>630</b>	<b>171</b>	<b>94</b>	<b>75</b>	<b>121</b>	<b>225</b>	<b>88</b>
CATALUÑA	1.071	1.494	1.451	1.981	474	317	265	362	510	319
COM. VALENCIANA	906	876	1.009	1.115	360	201	185	281	438	248
GALICIA	300	328	519	592	194	158	158	216	282	133
COM. MADRID	2.075	1.967	2.012	2.284	519	379	330	450	547	327
PAÍS VASCO	739	718	694	1.060	219	132	115	193	270	151
<b>Total Nacional</b>	<b>8.027</b>	<b>9.011</b>	<b>9.410</b>	<b>11.871</b>	<b>3.178</b>	<b>2.089</b>	<b>1.819</b>	<b>2.573</b>	<b>3.774</b>	<b>2.213</b>

Las cifras están expresadas en unidades.

Fuente: Los datos para la construcción de esta medida han sido obtenidos del INE.

En este mismo sentido y como se ha dicho, Castilla y León se comporta de una forma más acusada, al disminuir fuertemente (de 225 a 88) el número de salidas. La evolución de la salida empresarial sigue estando muy por encima de la media (ha disminuido en un 61% el número de salidas en Castilla y León frente a un 41,5% en el total nacional), lo que supone, en este caso y al menos en términos relativos que no absolutos, una menor movilidad de las sociedades en nuestra Comunidad, lo que trae consigo un menor dinamismo.

Gráfico 10: Evolución del total sociedades disueltas (I)



En las provincias castellano leonesas, todas disminuyen el número de salidas, con un comportamiento sin ningún tipo de ritmo propio, por lo que sigue siendo muy difícil sacar conclusiones provinciales, ya que en este trimestre, la provincia que más disminuye su tasa de salida es León con un 73%, Burgos, Salamanca, Zamora y Palencia disminuyen sus salidas por encima de la media regional; mientras que Valladolid, Segovia y Ávila están por debajo de la media. El caso de Soria es especial, ya que de 10 sociedades disueltas en el trimestre anterior, en el segundo trimestre de 2006 sólo desaparece una sociedad. Todo ello nos reafirma en la idea de que el comportamiento provincial no sigue pautas generalizadas.

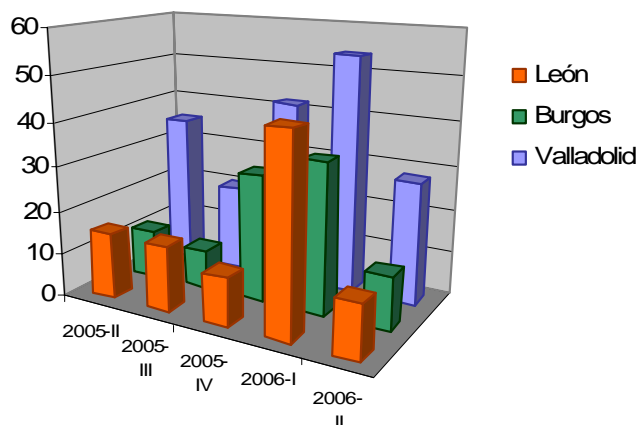
Tabla 10: Total sociedades disueltas por provincias

AÑOS	Ávila	Burgos	León	Palencia	Salamanca	Segovia	Soria	Valladolid	Zamora	Total C y L
2000	10	56	23	28	42	18	15	87	9	288
2001	15	70	68	18	53	20	16	100	18	378
2002	21	81	76	25	86	28	18	93	15	443
2003	20	85	86	22	50	37	20	105	33	458
2004-I	8	40	29	12	46	18	9	74	13	249
2004-II	7	20	23	4	7	7	9	49	4	130
2004-III	9	16	23	6	15	4	5	26	5	109
2004-IV	6	28	30	8	17	11	5	29	8	142
2005-I	9	29	28	10	30	9	6	43	7	171
2005-II	4	11	15	3	12	9	0	35	5	94
2005-III	3	9	15	3	10	5	7	20	3	75
2005-IV	2	29	11	6	16	7	4	42	4	121
2006-I	10	34	44	16	34	12	10	54	11	225
2006-II	6	12	12	6	12	7	1	28	4	88

Las cifras están expresadas en unidades.

Fuente: Los datos para la construcción de esta medida han sido obtenidos del INE.

**Gráfico 11: Provincias con el número máximo de sociedades disueltas (2005-I a 2006-II)**



### 3. CREACIÓN NETA DE EMPRESAS EN CASTILLA Y LEÓN

Los movimientos, en este segundo trimestre, son más suaves que en el anterior, ya que supone una baja de cuatro puntos en la media nacional (0,037), en la creación neta de empresas; en parte debido a las pocas sociedades desaparecidas, aunque se crean un número relativamente interesante; aún así se pierden los máximos niveles alcanzados. En conjunto la situación puede ser valorada como positiva, con un cierto aire de estabilidad y menor dinamismo.

Castilla y León se sitúa un poco por encima de la media nacional (0,038; véase tabla 11), junto a la Comunidad Valenciana y otras como Baleares, Andalucía y Galicia que se colocan cerca de la media. Por debajo de ella se sitúan un importante número de comunidades, significándose Canarias (0,027), con comportamientos distintos al resto como se ha visto en otros informes. Otras comunidades, aunque cerca de la media, no la alcanzan, puede ser significativo que Madrid y Cataluña pierdan posiciones respecto al trimestre anterior, al colocarse con un punto (0,036) por debajo de la media nacional. Como era de esperar por todos los datos anteriores, Extremadura presenta un dato espectacular (0,061, véase tabla 11), muy por encima de la media nacional.

Gráfico 12: Evolución de la tasa de entrada neta de sociedades (I)

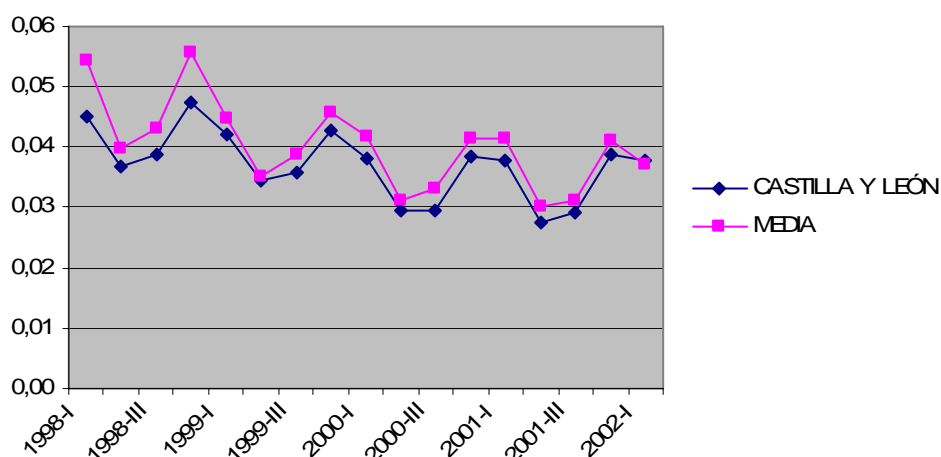


Tabla 11: Evolución de la tasa de entrada neta en las comunidades más dinámicas

COMUNIDADES AUTÓNOMAS	2001	2002	2003	2004	2005-I	2005-II	2005-III	2005-IV	2006-I	2006-II
ANDALUCÍA	0,28	0,25	0,25	0,19	0,05	0,045	0,030	0,034	0,041	0,039
BALEARES	0,23	0,19	0,19	0,16	0,04	0,044	0,038	0,032	0,041	0,037
CANARIAS	0,27	0,18	0,19	0,15	0,04	0,036	0,027	0,023	0,032	0,027
CANTABRIA	0,27	0,21	0,23	0,16	0,05	0,048	0,029	0,033	0,046	0,045
CASTILLA LA MANCHA	0,26	0,21	0,22	0,18	0,05	0,047	0,034	0,039	0,048	0,042
<b>CASTILLA Y LEÓN</b>	<b>0,22</b>	<b>0,18</b>	<b>0,19</b>	<b>0,15</b>	<b>0,04</b>	<b>0,037</b>	<b>0,027</b>	<b>0,029</b>	<b>0,039</b>	<b>0,038</b>
CATALUÑA	0,27	0,21	0,22	0,16	0,04	0,042	0,029	0,032	0,041	0,036
COM. VALENCIANA	0,26	0,21	0,22	0,18	0,04	0,044	0,032	0,035	0,042	0,038
EXTREMADURA	0,26	0,21	0,22	0,16	0,04	0,043	0,022	0,035	0,048	0,061
GALICIA	0,26	0,22	0,24	0,19	0,05	0,047	0,032	0,033	0,044	0,039
COM. MADRID	0,25	0,23	0,23	0,16	0,04	0,042	0,027	0,033	0,041	0,036
COM. MURCIA	0,28	0,23	0,26	0,19	0,04	0,058	0,037	0,045	0,047	0,043
C.F. NAVARRA	0,22	0,25	0,24	0,17	0,04	0,042	0,032	0,027	0,052	0,034
PAÍS VASCO	0,24	0,18	0,18	0,14	0,04	0,036	0,026	0,029	0,038	0,035
RIOJA (LA)	0,24	0,21	0,24	0,19	0,04	0,040	0,038	0,036	0,047	0,034
<b>Media</b>	<b>0,25</b>	<b>0,21</b>	<b>0,21</b>	<b>0,16</b>	<b>0,04</b>	<b>0,041</b>	<b>0,030</b>	<b>0,031</b>	<b>0,041</b>	<b>0,037</b>

Las cifras están expresadas en unidades.

Fuente: Los datos para la construcción de esta medida han sido obtenidos del INE.

En el seno de la Comunidad Autónoma, como se ha ido identificando en los valores anteriores, son las provincias de Burgos (0,043), Ávila y Segovia (0,042) las que se encuentran bastante por encima de la media. Valladolid y Palencia están en la media (0,038); mientras que León (0,037), Soria (0,036) y Salamanca (0,034) tienen valores inferiores. El dato de Zamora (0,030) nos confirma la mala situación que, en ratios anteriores, suponía un dato preocupante para dicha provincia. Es la provincia de Burgos,

ayudada por Segovia y Ávila, con el mantenimiento de Valladolid, lo que permite a Castilla y León mejorar frente a otras autonomías.

**Tabla 12: Tasa de entrada neta por provincias**

AÑOS	Ávila	Burgos	León	Palencia	Salamanca	Segovia	Soria	Valladolid	Zamora	Media
2000	0,35	0,35	0,33	0,36	0,36	0,33	0,33	0,36	0,29	0,34
2001	0,26	0,26	0,23	0,26	0,28	0,22	0,24	0,25	0,20	0,24
2002	0,19	0,20	0,20	0,21	0,17	0,16	0,21	0,20	0,20	0,19
2003	0,19	0,18	0,16	0,18	0,16	0,16	0,18	0,17	0,17	0,17
2004-I	0,05	0,04	0,04	0,05	0,04	0,05	0,04	0,04	0,03	0,04
2004-II	0,05	0,04	0,04	0,06	0,03	0,04	0,02	0,03	0,03	0,04
2004-III	0,03	0,03	0,03	0,03	0,03	0,04	0,02	0,02	0,03	0,03
2004-IV	0,03	0,03	0,03	0,03	0,03	0,03	0,02	0,04	0,03	0,03
2005-I	0,043	0,041	0,039	0,034	0,036	0,041	0,035	0,037	0,044	0,039
2005-II	0,032	0,039	0,032	0,044	0,042	0,046	0,041	0,036	0,039	0,037
2005-III	0,032	0,036	0,027	0,017	0,028	0,030	0,018	0,024	0,029	0,027
2005-IV	0,030	0,031	0,030	0,024	0,028	0,026	0,024	0,032	0,026	0,029
2006-I	0,047	0,036	0,037	0,044	0,041	0,036	0,030	0,041	0,035	0,038
2006-II	0,042	0,043	0,037	0,038	0,034	0,042	0,036	0,038	0,030	0,038

Las cifras están expresadas en unidades.

Fuente: Los datos para la construcción de esta medida han sido obtenidos del INE.

## A MODO DE CONCLUSIÓN

El segundo trimestre de 2006 mantiene la tendencia cíclica de años anteriores, lo que supone una bajada en el número de sociedades creadas, aunque bien es cierto que la caída es relativamente suave, lo que permite mantener niveles altos, superiores, en el segundo trimestre, a los de años anteriores. Ayuda en esta situación el que se hayan disuelto muy pocas sociedades en el periodo. En tono crítico podíamos afirmar que es un trimestre poco dinámico, ya que se crean menos sociedades y, así mismo, desaparecen un número menor. Castilla y León mantiene un comportamiento un poco mejor que la media, con un número más alto de creación y un valor muy bajo en disolución. Se puede considerar un dato positivo para nuestra comunidad que viene basado en el comportamiento positivo de las provincias de Burgos y Segovia, en este trimestre parecen las más dinámicas, y en el mantenimiento de Valladolid; la situación de Zamora aparece como preocupante.

De esta forma, aún manteniendo su situación en los “rankings” de las diversas medidas, Castilla y León mejora suavemente, acercándose a comunidades como Castilla la Mancha; aunque en este trimestre destaca el comportamiento de Extremadura, con valores muy positivos, en contra del resto, lo que, con más datos, sería interesante de analizar.

Al no poder actualizar los datos sobre la participación de las nuevas sociedades en la generación del PIB, seguimos manteniendo las conclusiones del informe anterior.

## ANEXO I: CÁLCULO DE LAS RATIOS

Para la construcción de las ratios que se presentan en el informe se han utilizado datos del INE y del Ministerio de Trabajo y Asuntos Sociales en sus respectivas páginas web y se ha seguido la siguiente metodología:

### SOCIEDADES CREADAS POR HABITANTE ACTIVO

Esta ratio se calcula como el cociente entre la población activa y el total de sociedades creadas en un trimestre. Se considera como la relación existente entre la población activa y el número de sociedades creadas

$$\text{Sociedades creadas por habitante } (t) = \text{total población activa } (t) / \text{total sociedades creadas } (t)$$

### SOCIEDADES CREADAS CON RELACIÓN AL INCREMENTO DEL PIB

Esta ratio se calcula como el cociente entre el incremento del PIB anual a precios corrientes y el total de sociedades creadas en el trimestre. Se considera como el incremento del PIB producido por las sociedades creadas.

$$\text{Sociedades creadas con relación al } \Delta\text{PIB } (t) = \Delta\text{PIB } (t) / \text{total sociedades creadas } (t)$$

### TASA DE ENTRADA BRUTA

Esta ratio se calcula a partir del número de total sociedades creadas trimestralmente y se pondera por el total de empresas activas en el año anterior. Nos permite obtener un porcentaje de creación de empresas trimestralmente.

$$\text{Tasa de entrada bruta } (t) = \text{total sociedades creadas } (t) / \text{stock de sociedades activas } (t-1)$$

### TASA DE ENTRADA NETA

Esta ratio se calcula a partir del número de total sociedades creadas y disueltas trimestralmente y se pondera por el total de empresas activas en el año anterior. Nos permite obtener un porcentaje de creación de empresas trimestralmente.

$$\text{Tasa de entrada bruta } (t) = \text{total sociedades creadas } (t) - \text{total sociedades disueltas } (t) / \text{stock de sociedades activas } (t-1)$$

**Autores:**

**Hernangómez Barahona, Juan  
Martín Cruz, Natalia  
Rodríguez Escudero, Ana Isabel**

**(Miembros del Departamento de  
*Organización de Empresas y  
Comercialización e Investigación de  
Mercados*)**

**Colaborador: Verónica Mangas Romero**

**Logo ecadem diseñado y cedido por  
Cristina Martín Cruz**