
La Creación de Empresas en Castilla y León

**SEGUNDO INFORME TRIMESTRAL 2007
(datos del primer trimestre 2007)**



La Creación de Empresas en Castilla y León

ÍNDICE

INTRODUCCIÓN

1. CREACIÓN DE EMPRESAS EN CASTILLA Y LEÓN

- 1.1. CREACIÓN Y TASA DE ENTRADA BRUTA DE EMPRESAS
- 1.2. CREACIÓN DE EMPRESAS EN FUNCIÓN DE LA POBLACIÓN ACTIVA
- 1.3. CAPACIDAD DE PRODUCCIÓN DE LAS EMPRESAS CREADAS
- 1.4. PREVISIÓN DE CREACIÓN DE EMPRESAS EN CASTILLA Y LEÓN, SEGUNDO TRIMESTRE 2007 Y TERCER TRIMESTRE 2007

2. SALIDA / DISOLUCIÓN DE EMPRESAS EN CASTILLA Y LEÓN

3. CREACIÓN NETA DE EMPRESAS EN CASTILLA Y LEÓN

CONCLUSIONES

ANEXO I. CÁLCULO DE LAS RATIOS

INTRODUCCIÓN

Castilla y León sigue mejorando aún con más fuerza, en este trimestre, siguiendo el camino iniciado en el final de 2006, mejorando mucho su posición en el conjunto de España, y acercándose, incluso sobrepasando a otras comunidades que, en periodos anteriores, habían manifestado un mayor dinamismo.

En los distintos ratios, el conjunto de la Comunidad Autónoma supera siempre la media nacional, lo que nos permite una mejor situación de conjunto; en este caso estamos estudiando un trimestre en el que, de nuevo, crece la creación de empresas en el conjunto de España. Es, por tanto, un magnífico trimestre para Castilla y León.

En el comportamiento provincial destaca los magníficos valores de Salamanca que es la provincia que despunta sobre el resto. Burgos parece iniciar una recuperación de sus malos resultados anteriores, Valladolid y León se mantienen y las pequeñas siguen comportándose erráticamente.

1. CREACIÓN DE EMPRESAS EN CASTILLA Y LEÓN

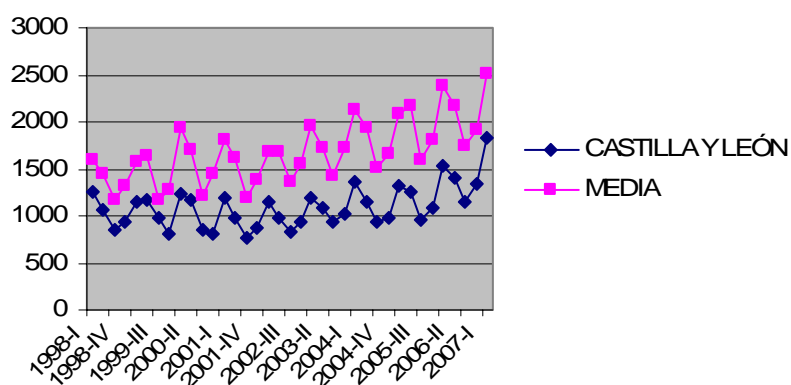
El primer trimestre de cada año trae consigo un importante incremento en la creación del número de sociedades, en este primer periodo de 2007, el incremento podríamos calificarlo de espectacular, como se comprueba en el gráfico 1. El incremento de la media nacional alcanza el nivel 2500 de sociedades creadas, alcanzando la cota más alta en todo el periodo de análisis, probablemente una cota histórica. En Castilla y León la subida es, proporcionalmente mayor, aunque no se alcanza, por poco, el nivel de 2000 empresas creadas, de todas maneras se superan las cotas más altas alcanzadas en un trimestre.

Siguiendo el esquema de este informe, se analizará el número de empresas creadas en Castilla y León, cómo se ha reflejado en la población activa y en el PIB, seguimos con los datos de 2005 ya que no aparecen desagregados ni por autonomías ni por provincias los del 2006, y su comparación con el conjunto español. Continuaremos con la previsión de empresas a crear en el segundo y tercer trimestre de 2007.

1. 1. CREACIÓN Y TASA DE ENTRADA BRUTA DE EMPRESAS

El ciclo de creación empresarial supone una tendencia ascendente muy fuerte y se mantienen niveles superiores a los de años anteriores, superando la gran subida del primer trimestre de 2006, como se comprueba en el gráfico 1. En Castilla y León el proceso es idéntico, como se ha dicho, la subida es mayor proporcionalmente, y aunque no se alcanza el límite superior de las 2.000 sociedades creadas, se mantiene en un nivel muy alto, superior al de años anteriores en este cuarto trimestre.

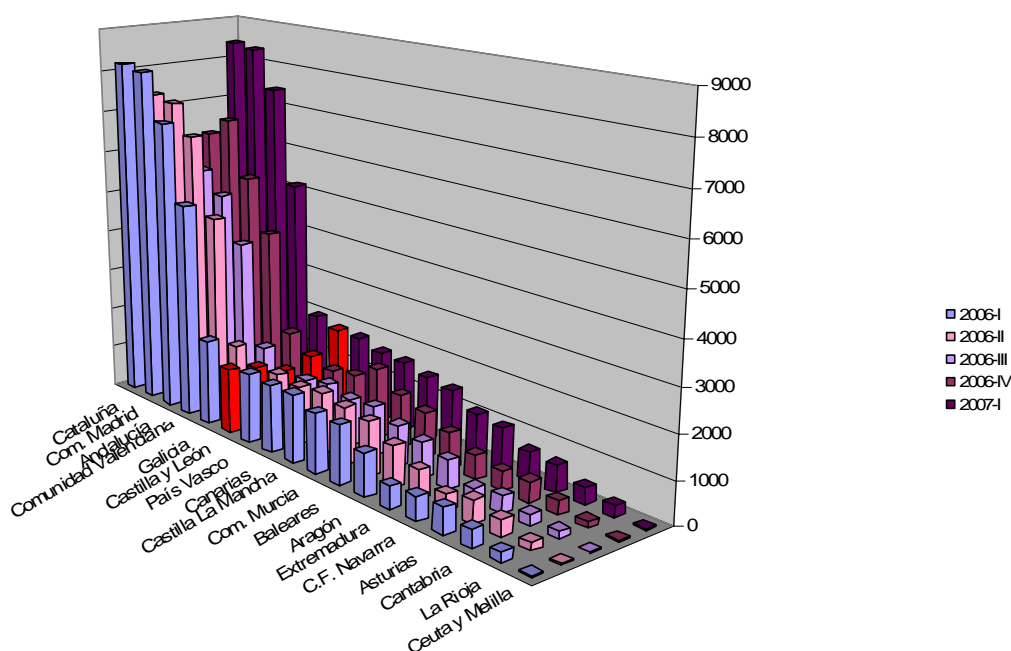
Gráfico 1: Evolución del total sociedades creadas (I)



Las Comunidades Autónomas que permanecen en cabeza del “ranking” de miembros de sociedades creadas siguen siendo Cataluña, Madrid, Andalucía y Valencia, aunque no son las comunidades que, proporcionalmente, más suben. La media nacional supone un crecimiento del 31% en el número de sociedades creadas; Cataluña (35,6%), Andalucía (40%) crecen por encima de esa media, mientras que Madrid y Valencia se quedan por debajo (25,6% y 26,8%, respectivamente).

Las autonomías que más crecen son Extremadura con un 79%, parece ir a tirones, Navarra con un 49%, manteniendo el ritmo de crecimiento del trimestre anterior y el País Vasco con un 54%, del resto sólo Castilla y León supera la media nacional, en el mismo nivel que Cataluña (35,6%). Curiosamente, Castilla La Mancha, comunidad con un comportamiento excelente en trimestres anteriores, no crece prácticamente nada, incluso decrece en siete sociedades creadas.

Gráfico 2: Ranking de CC.AA. por sociedades creadas (primer trimestre 2006 - primer trimestre 2007)



En este trimestre, Castilla y León sube al 4% en su participación en el total de nuevas empresas creadas en España, aumentando su importancia en el total nacional, volviendo a alcanzar el mítico 4% de 2003. El ranking sufre algunas variaciones y nuestra Comunidad asciende al sexto puesto, sobrepasada por las cuatro grandes, Galicia y empatada en ese puesto con el País Vasco. En la pugna con Castilla La Mancha, conseguimos adelantarla, ya que, como se ha dicho, mientras que el incremento de CyL ha sido del 35,6%

en este trimestre, el de CLM es nulo (véase tabla 1 y gráfico 2). Así, el trimestre ha sido muy positivo para nuestra Comunidad Autónoma.

Tabla 1: Total sociedades creadas en Castilla y León con respecto al resto de comunidades autónomas

COMUNIDADES AUTÓNOMAS	2001	2002	2003	2004	2005	2006-I	2006-II	2006-III	2006-IV	2007-I
ANDALUCÍA	16.933	19.205	20.509	22.173	23.125	6.972	6.563	4.992	5.310	7.431
ARAGÓN	2.614	2.530	949	2.934	3.235	997	950	814	832	1.075
ASTURIAS	1.548	1.542	534	1.823	1.764	598	530	392	478	626
BALEARES	3.234	3.337	979	4.024	4.441	1.385	1.259	952	1.065	1.398
CANARIAS	5.571	4.887	1.381	5.579	5.523	1.590	1.367	1.246	1.294	1.664
CANTABRIA	858	885	280	1.036	1.193	404	376	261	321	389
CASTILLA LA MANCHA	3.437	3.517	1.129	4.423	5.132	1.610	1.459	1.114	1.641	1.634
CASTILLA Y LEÓN	3.785	3.881	4.214	4.431	4.599	1.533	1.409	1.158	1.349	1.829
CATALUÑA	21.868	21.656	23.837	24.535	26.546	8.173	7.359	5.994	6.210	8.417
COM. VALENCIANA	12.427	13.010	3.962	15.842	16.985	5.132	4.691	3.936	4.054	5.140
EXTREMADURA	1.193	1.228	406	1.364	1.473	527	659	671	551	987
GALICIA	4.187	4.576	1.577	5.891	6.343	2.012	1.735	1.519	1.711	1.978
COM. MADRID	20.813	23.166	6.739	24.483	25.316	8.086	7.243	5.491	6.647	8.346
COM. MURCIA	3.106	3.315	1.129	4.119	4.956	1.410	1.351	1.168	1.239	1.479
C.F. NAVARRA	966	1.329	430	1.401	1.462	566	386	288	451	672
PAÍS VASCO	4.744	4.382	1.348	4.955	4.933	1.636	1.447	1.138	1.188	1.829
RIOJA (LA)	522	543	209	672	697	225	176	168	145	261
CEUTA Y MELILLA	190	192	65	112	120	41	30	17	29	34
Total	107.996	113.181	122.788	129.797	137.843	42.897	38.990	31.319	34.515	45.189
% Castilla y León / total	4%	3%	4%	3,5%	3,3%	3,5%	3,6%	3,6%	3,9%	4,0%

Las cifras están expresadas en unidades.

Fuente: Los datos para la construcción de esta medida han sido obtenidos del INE.

En Castilla y León, el comportamiento provincial vuelve a ser aleatorio en este trimestre; ya que, por ejemplo, Burgos que descendió en el trimestre anterior, mantiene un fuerte crecimiento (41,05%), sólo superado por el de la provincia de Salamanca que se convierte en la estrella de este periodo, ya que crece un 77,3%, también Segovia se comporta de una manera muy positiva, siendo la segunda en crecimiento (44%). Del resto de provincias sólo León se encuentra un poco por encima de la media de la región, subiendo el 36,7%, mientras que el resto se encuentran por debajo de esa media, apareciendo Soria en último lugar creciendo sólo una sociedad, mientras que Palencia que tuvo buen comportamiento en periodos anteriores se queda en un 10,2%, lo mismo, en menor medida, sucede en Valladolid que frena su crecimiento en un 24,2%. que continúa la debilidad del tercer trimestre, así como la provincia de Segovia, ya que sólo crece un 1,35%. Sin embargo el orden, en volumen total, sigue siendo Valladolid, León, Salamanca y Burgos.

Gráfico 3: Contribución de las provincias a la creación empresarial (2007-I)

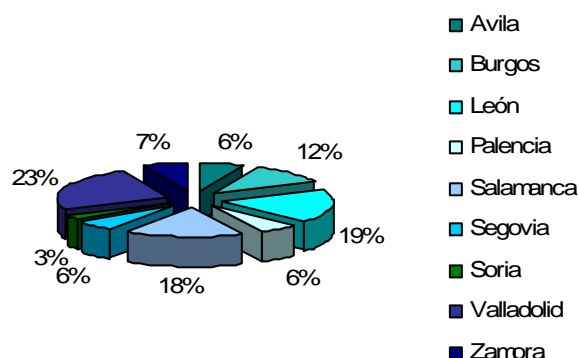


Tabla 2: Total sociedades creadas por provincias

AÑOS	Ávila	Burgos	León	Palencia	Salamanca	Segovia	Soria	Valladolid	Zamora	Total C y L
2000	192	569	869	272	525	214	138	993	281	4.053
2001	172	533	797	212	485	230	120	1.000	236	3.785
2002	218	474	833	218	557	218	112	992	259	3.881
2003	236	600	836	269	546	244	142	1.044	297	4.214
2004	247	620	931	306	569	293	103	1106	256	4.431
2005	241	680	910	254	633	299	124	1139	319	4.599
2006-I	94	194	305	108	220	85	39	395	93	1.533
2006-II	84	211	286	89	174	95	37	356	77	1.409
2006-III	76	159	212	83	164	74	40	266	84	1.158
2006-IV	92	151	248	98	181	75	55	359	90	1.349
2007-I	117	213	339	108	321	108	56	446	121	1.829

Las cifras están expresadas en unidades.

Fuente: Los datos para la construcción de esta medida han sido obtenidos del INe.

Superar la media nacional en creación de sociedades en Castilla y León, nos permite incrementar la posición, únicamente están por encima tres Comunidades Autónomas, superando a la media nacional en la tasa de entrada bruta, con un valor del 0,047 para CyL, mientras que la media se queda en el 0,044. Como era de esperar, la Comunidad con una tasa de entrada bruta mayor es Extremadura que alcanza un 0,082, superando en mucho la media nacional. Por otro lado, las cuatro grandes Comunidades, Madrid, Cataluña, Comunidad Valenciana y Andalucía se quedan por debajo de la media (0,040; 0,039; 0,040 y 0,042 respectivamente). Las Comunidades Autónomas que aparecen situadas por encima de la media, además de Castilla y León y Extremadura, son Navarra, La Rioja, País Vasco y Cantabria (véase tabla 3).

Gráfico 4: Evolución de la tasa de entrada bruta de sociedades (I)

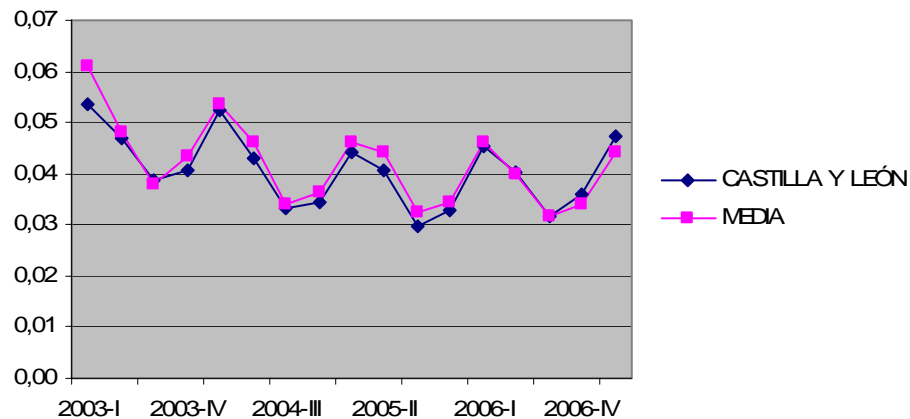


Tabla 3: La tasa de entrada bruta de sociedades de las CC.AA.

COMUNIDADES AUTÓNOMAS	2001	2002	2003	2004	2005	2006-I	2006-II	2006-III	2006-IV	2007-I
ANDALUCÍA	0,30	0,26	0,22	0,20	0,17	0,046	0,041	0,030	0,031	0,042
ARAGÓN	0,28	0,21	0,20	0,18	0,16	0,046	0,043	0,035	0,035	0,044
ASTURIAS	0,25	0,20	0,19	0,17	0,14	0,044	0,038	0,027	0,032	0,041
BALEARES	0,26	0,21	0,20	0,19	0,17	0,048	0,042	0,030	0,033	0,042
CANARIAS	0,28	0,19	0,18	0,16	0,13	0,035	0,029	0,026	0,026	0,033
CANTABRIA	0,29	0,24	0,22	0,19	0,18	0,054	0,048	0,032	0,038	0,045
CASTILLA LA MANCHA	0,28	0,22	0,21	0,20	0,18	0,051	0,044	0,032	0,046	0,044
CASTILLA Y LEÓN	0,25	0,21	0,19	0,17	0,15	0,045	0,040	0,032	0,036	0,047
CATALUÑA	0,28	0,22	0,20	0,17	0,15	0,043	0,038	0,030	0,030	0,039
COM. VALENCIANA	0,28	0,23	0,21	0,19	0,17	0,046	0,040	0,032	0,032	0,040
EXTREMADURA	0,29	0,24	0,22	0,19	0,16	0,054	0,064	0,061	0,048	0,082
GALICIA	0,28	0,24	0,23	0,21	0,18	0,051	0,042	0,036	0,039	0,044
COM. MADRID	0,28	0,25	0,21	0,18	0,15	0,044	0,038	0,028	0,033	0,040
COM. MURCIA	0,29	0,24	0,23	0,20	0,19	0,048	0,044	0,036	0,037	0,043
C.F. NAVARRA	0,22	0,25	0,21	0,18	0,15	0,053	0,035	0,025	0,038	0,055
PAÍS VASCO	0,29	0,22	0,19	0,18	0,15	0,045	0,039	0,029	0,030	0,045
RIOJA (LA)	0,29	0,24	0,22	0,20	0,17	0,049	0,036	0,033	0,028	0,049
CEUTA Y MELILLA	0,26	0,21	0,14	0,09	0,09	0,028	0,020	0,011	0,019	0,022
Media	0,27	0,23	0,20	0,18	0,16	0,046	0,040	0,032	0,034	0,044

Las cifras están expresadas en tantos por uno.

Fuente: Los datos para la construcción de esta medida han sido obtenidos del INE.

En Castilla y León, de forma provincializada, siguen siendo, curiosamente, las provincias menos dinámicas como Soria, Palencia y Ávila, Zamora y Segovia las que ayudan a la Comunidad a superar la media nacional, con la inestimable colaboración de Salamanca con un 0,061 ya que el resto de provincias, sobre todo León y Burgos se encuentran por debajo de la media nacional y regional (0,042%), Valladolid

se mantiene en la media regional, por encima de la nacional (0,47%)(véase tabla 4). Lógicamente, en las provincias pequeñas cualquier aumento, en relación al número existente, es importante.

Tabla 4: Tasa de entrada bruta en Castilla y León (por provincias)

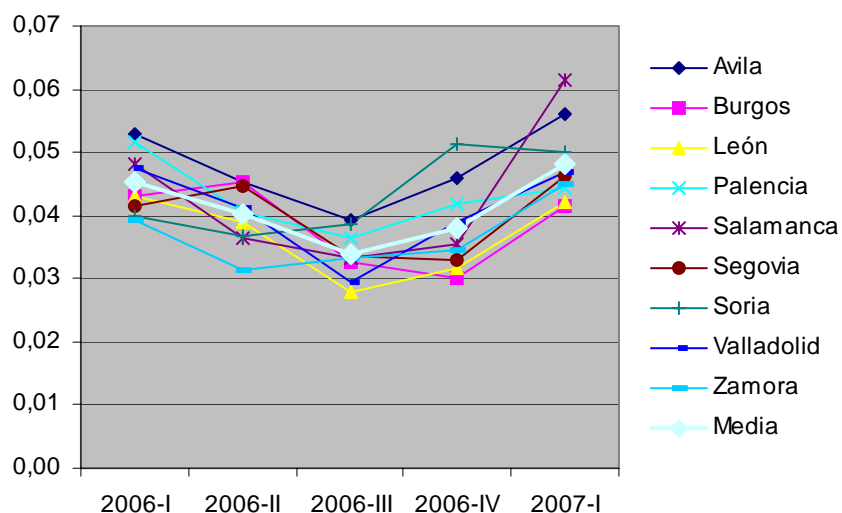
AÑOS	Ávila	Burgos	León	Palencia	Salamanca	Segovia	Soria	Valladolid	Zamora	Media
2000	0,33	0,38	0,37	0,38	0,32	0,30	0,40	0,36	0,33	0,35
2001	0,23	0,27	0,25	0,22	0,23	0,25	0,25	0,27	0,21	0,24
2002	0,24	0,19	0,21	0,19	0,22	0,19	0,19	0,22	0,19	0,21
2003	0,21	0,21	0,18	0,20	0,18	0,19	0,21	0,19	0,19	0,20
2004	0,19	0,18	0,17	0,19	0,16	0,19	0,13	0,17	0,14	0,17
2005	0,15	0,17	0,14	0,13	0,15	0,16	0,14	0,15	0,15	0,15
2006-I	0,053	0,043	0,043	0,051	0,048	0,042	0,040	0,047	0,039	0,045
2006-II	0,045	0,045	0,039	0,041	0,036	0,045	0,037	0,041	0,031	0,040
2006-III	0,039	0,033	0,028	0,037	0,033	0,034	0,038	0,030	0,033	0,032
2006-IV	0,046	0,030	0,032	0,042	0,036	0,033	0,051	0,039	0,035	0,036
2007-I	0,056	0,042	0,042	0,044	0,061	0,046	0,050	0,047	0,045	0,047

Las cifras están expresadas en tantos por uno.

Fuente: Los datos para la construcción de esta medida han sido obtenidos del INe.

Como se ha indicado, la tendencia media supone un ascenso importante, superando Castilla y León la media nacional, por lo que hay que tener presente que se mejora bastante la situación frente a trimestres anteriores, incluso alcanzando, en este ratio y como se ha dicho, un honrosísimo cuarto lugar.

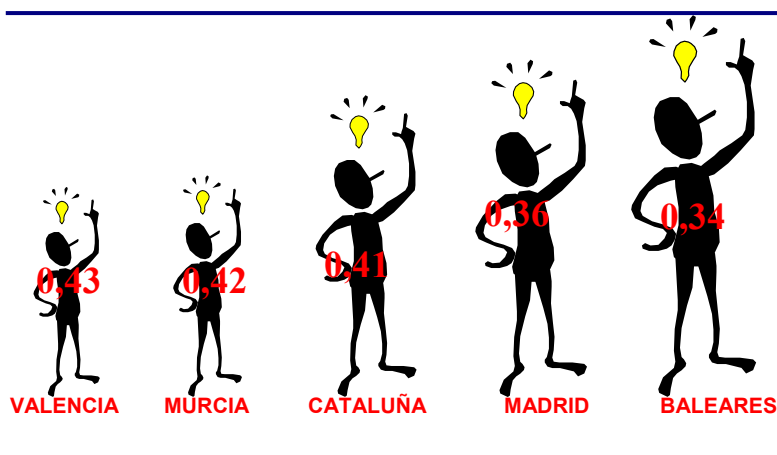
Gráfico 5: Evolución de la tasa de entrada bruta de sociedades por provincias (2006-I a 2007-I)



1.2. CREACIÓN DE EMPRESAS EN FUNCIÓN DE LA POBLACIÓN ACTIVA

Dada la tendencia de este trimestre, la creación de empresas en función de la población activa supone una mejora sustancial, en términos medios, pasando de 670 a 540, siendo el mejor trimestre del año en este concepto. Baleares y Madrid aparecen como las Comunidades que vuelven a la cabeza, al necesitar 340 y 360 activos por sociedad creada, respectivamente (véase gráfico 6); Cataluña vuelve a la tercera posición, también con una fuerte disminución hasta 410 activos por sociedad. A continuación siguen dos comunidades mediterráneas, Murcia y Valencia (420 y 430 activos por sociedad, respectivamente). Después de las cinco nombradas, Andalucía, Extremadura y Navarra alcanzan un valor mejor que Castilla y León (450), colocándose nuestra región en el noveno puesto de este importante ratio.

Gráfico 6: Ranking de comunidades en función de las sociedades creadas por habitante activo (primer trimestre 2007)



(*) datos expresados en miles

Como se ha dicho, Castilla y León (0,45 frente a 0,61) mejora sustancialmente en relación al trimestre anterior, acortando algo la distancia con respecto a las comunidades más activas (0,34), superando la media nacional (0,54) (véase tabla 5); lo que supone que, a pesar de todo, no mejoramos posiciones en este ranking al alcanzar el noveno puesto, aunque las diferencias son muy pequeñas, ya que nos encontramos a 20 activos de la Comunidad Valenciana. La comparación con Castilla La Mancha sigue a favor de Castilla y León, ya que la región manchega se mantiene en el 0,65. Lógicamente, en esta relación es preciso tener en cuenta los movimientos de población activa en cada una de las Comunidades Autónomas que estamos estudiando.

Tabla 5: Evolución del índice de sociedades creadas por habitante activo por Comunidad Autónoma

COMUNIDADES AUTÓNOMAS	2004	2005-I	2005-II	2005-III	2005-IV	2006-I	2006-II	2006-III	2006-IV	2007-I
ANDALUCÍA	0,13	0,52	0,52	0,73	0,65	0,51	0,47	0,71	0,59	0,43
ARAGÓN	0,19	0,63	0,66	0,96	0,82	0,60	0,61	0,76	0,71	0,55
ASTURIAS	0,21	0,94	0,93	1,06	1,20	0,78	0,81	1,20	0,88	0,68
BALEARES	0,11	0,45	0,42	0,47	0,48	0,36	0,40	0,58	0,46	0,34
CANARIAS	0,15	0,60	0,59	0,75	0,88	0,62	0,64	0,81	0,69	0,55
CANTABRIA	0,22	0,71	0,74	1,20	1,02	0,66	0,66	1,03	0,79	0,65
CASTILLA LA MANCHA	0,17	0,59	0,59	0,79	0,69	0,53	0,54	1,03	0,65	0,65
CASTILLA Y LEÓN	0,22	0,84	0,89	1,20	1,04	0,73	0,74	0,88	0,61	0,45
CATALUÑA	0,13	0,47	0,47	0,64	0,58	0,44	0,46	0,61	0,56	0,41
COM. VALENCIANA	0,13	0,49	0,48	0,62	0,56	0,45	0,46	0,60	0,54	0,43
EXTREMADURA	0,27	1,10	1,06	2,03	1,14	0,87	0,60	0,68	0,74	0,41
GALICIA	0,19	0,72	0,69	0,93	0,86	0,63	0,66	0,85	0,68	0,59
COM. MADRID	0,11	0,45	0,42	0,61	0,50	0,39	0,41	0,58	0,46	0,36
COM. MURCIA	0,13	0,52	0,41	0,61	0,49	0,45	0,44	0,55	0,49	0,42
C.F. NAVARRA	0,19	0,70	0,69	0,85	1,03	0,52	0,73	1,06	0,64	0,43
PAÍS VASCO	0,19	0,75	0,77	1,02	0,86	0,64	0,68	0,93	0,84	0,54
RIOJA (LA)	0,20	0,78	0,86	0,88	0,93	0,68	0,81	0,91	0,99	0,55
CEUTA Y MELILLA	0,43	1,17	3,22	2,20	2,34	1,43	1,50	3,32	0,79	1,29
Media	0,19	0,69	0,80	0,98	0,89	0,63	0,65	0,94	0,67	0,54

Las cifras están expresadas en tantos por mil.

Fuente: Los datos para la construcción de esta medida han sido obtenidos del INE.

En Castilla y León, los datos provinciales siguen mostrando diferencias con los datos nacionales, que proviene del uso de distintas fuentes, ya que los provinciales provienen de la Junta de CyL que calcula la actividad con criterios distintos del INE. Como es lógico, la provincia que destaca sobre el resto es Salamanca que crea una sociedad cada 410 activos, siendo la media regional así calculada de 610. Superando la media se encuentran Valladolid, León, Ávila y Zamora (alrededor de 560), mientras que el resto están por debajo, siendo Soria (760) y Burgos (780), a pesar de su fuerte crecimiento en este trimestre, las provincias con peor comportamiento.

Gráfico 7: Evolución del valor medio de la ratio sociedades creadas por habitante activo (provincias)

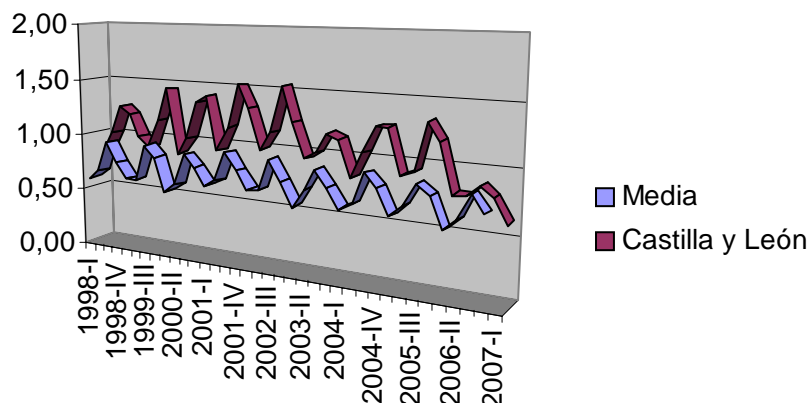


Tabla 6: Total sociedades creadas por habitante activo (provincias)

AÑOS	Ávila	Burgos	León	Palencia	Salamanca	Segovia	Soria	Valladolid	Zamora	Media
2004-I	1,20	1,14	1,40	1,27	1,23	1,39	0,93	1,49	1,01	0,77
2004-II	0,93	0,95	0,71	0,73	1,25	1,02	1,85	0,87	1,05	0,92
2004-III	1,37	1,10	0,89	1,11	1,22	1,11	1,90	1,36	1,30	1,17
2004-IV	1,45	1,21	1,02	1,35	1,39	1,06	1,82	0,82	1,20	1,10
2005-I	0,90	0,90	0,74	1,09	0,87	0,92	1,11	0,77	0,76	0,84
2005-II	1,25	1,01	0,92	0,86	0,86	0,77	1,08	0,78	0,86	0,89
2005-III	1,29	1,09	1,06	2,13	1,20	1,17	1,65	1,18	1,15	1,20
2005-IV	1,31	1,05	0,98	1,37	1,09	1,27	1,50	0,84	1,21	1,04
2006-I	0,74	0,88	0,66	0,70	0,71	0,89	1,04	0,66	0,81	0,73
2006-II	0,81	0,76	0,63	0,79	0,79	0,74	1,06	0,68	0,89	0,80
2006-III	0,83	0,97	0,85	0,83	0,85	0,95	0,96	0,89	0,82	0,88
2006-IV	0,72	1,12	0,77	0,71	0,77	0,95	0,75	0,68	0,76	0,80
2007-I	0,57	0,78	0,57	0,65	0,41	0,65	0,76	0,56	0,56	0,61

Las cifras están expresadas en tantos por mil.

Fuente: Los datos para la construcción de esta medida han sido obtenidos del INE.

1.3. CAPACIDAD DE PRODUCCIÓN DE LAS EMPRESAS CREADAS

Actualizados los datos del PIB para los años 2004 y 2005, seguimos con el análisis anterior, máxime cuando los datos autonómicos y provincializados siguen sin actualizarse para el 2006, lo que no nos permite un análisis en mayor profundidad. Recordamos que, con este ratio, se intenta determinar lo que aporta cada nueva sociedad al PIB.

Tabla 7: Comunidades con mayor número de sociedades creadas con relación al Δ PIB

COMUNIDADES AUTÓNOMAS	2000	2001	2002	2003	2004	2005
ANDALUCÍA	390,80	376,00	405,00	403,40	409,69	390,80
ARAGÓN	507,34	698,39	564,64	567,24	651,56	507,34
ASTURIAS	674,58	604,34	528,71	681,24	897,67	674,58
BALEARES	418,32	336,57	268,66	334,30	311,99	418,32
CANARIAS	425,74	445,64	400,83	379,34	416,77	425,74
CANTABRIA	806,74	776,84	581,51	770,47	700,78	806,74
CASTILLA LA MANCHA	430,12	476,30	440,35	436,19	474,21	430,12
CASTILLA Y LEÓN	606,92	685,81	602,66	667,40	783,61	606,92
CATALUÑA	429,92	402,98	411,60	430,18	482,48	429,92
COM. VALENCIANA	427,20	368,30	343,18	335,69	347,07	427,20
EXTREMADURA	589,43	654,57	670,85	691,93	774,78	589,43
GALICIA	499,09	505,99	442,94	489,98	536,39	499,09
COM. MADRID	457,65	380,97	371,55	397,19	474,83	457,65
COM. MURCIA	435,19	457,00	399,91	359,96	349,52	435,19
C.F. NAVARRA	766,54	624,02	618,69	699,02	782,94	766,54
PAÍS VASCO	598,38	614,34	621,53	669,52	895,59	598,38
RIOJA (LA)	115,18	146,09	131,78	122,62	136,07	115,18
CEUTA Y MELILLA	623,77	745,36	1000,67	1407,52	1501,13	623,77
Media	511,27	516,64	489,17	546,84	607,06	511,27

Las cifras están expresadas en miles de euros (precios corrientes).

Fuente: Los datos para la construcción de esta medida han sido obtenidos del INE.

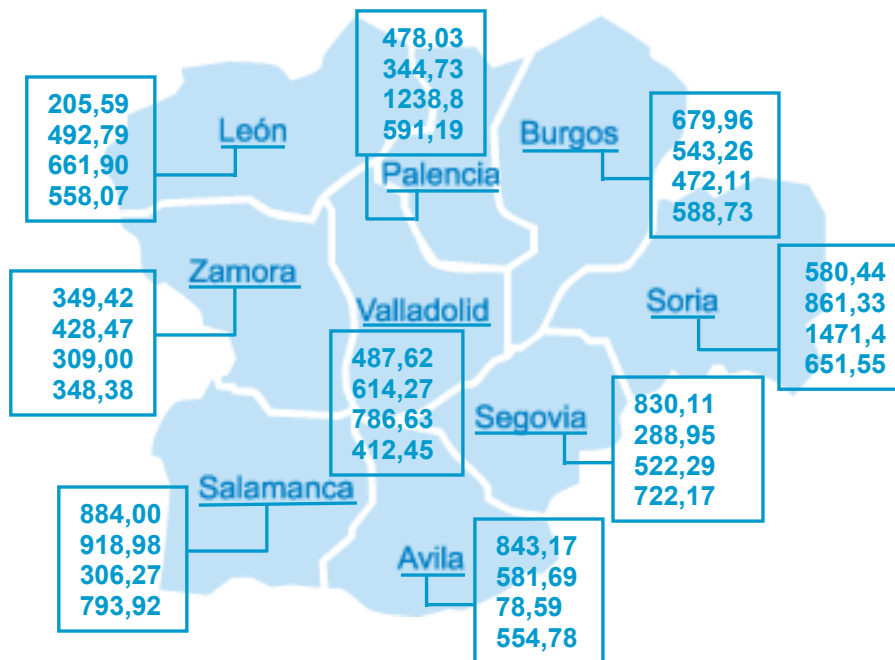
Con los nuevos datos, se puede contemplar que el valor del ratio para Castilla y León, en contra de lo que sucedía con anterioridad, está por encima de la media nacional, a lo largo del tiempo, con diferencias de unos 100 puntos. Ello supone que las sociedades creadas en nuestra Comunidad Autónoma aportan un mayor valor, es decir que, o bien son sociedades más innovadoras, o son más grandes o, en Castilla y León no se crean un porcentaje, más o menos importante, de sociedades instrumentales, sin generación de valor y, por consiguiente, sin aportación al PIB. En cualquiera de los casos, suponemos que será una mezcla de las tres, es un dato muy positivo para nuestra región.

En estos valores, Castilla y León sólo es superada por Cantabria, Navarra y Asturias que no son autonomías muy punteras en la creación de empresas. En sentido contrario, nuestra comunidad supera ampliamente a otras como Andalucía y Castilla La Mancha, con valores bastante por debajo de los nuestros.

Hay que señalar que los datos para las provincias de nuestra región sólo están disponibles hasta el año 2003. Por lo que se refiere a la contribución de las empresas de cada una de las provincias al incremento del PIB, podemos observar que Salamanca y Segovia son las provincias que mejor evolucionan en 2003, mientras que Zamora y Valladolid son las que mantienen valores más bajos. La aparente contradicción de

los valores de este ratio con los resultados del resto, nos conduce a una reflexión sobre las causas de esta presunta anomalía. Sin entrar en análisis muy profundos, la explicación más plausible debe encontrarse en el mayor o menor porcentaje de creación de sociedades instrumentales, pues podría confirmar que, en aquellas provincias y regiones menos dinámicas, se generan únicamente sociedades con actividad, mientras que, en aquellas con mayor dinamismo, el uso de sociedades instrumentales con diversas finalidades, es más común; ya que no parece que la explicación esté en el tamaño de las empresas creadas, ni, desgraciadamente, en el nivel de innovación de las mismas.

Gráfico 8: Reparto geográfico de la contribución de las sociedades creadas al ΔPIB en porcentajes (2000-2003)



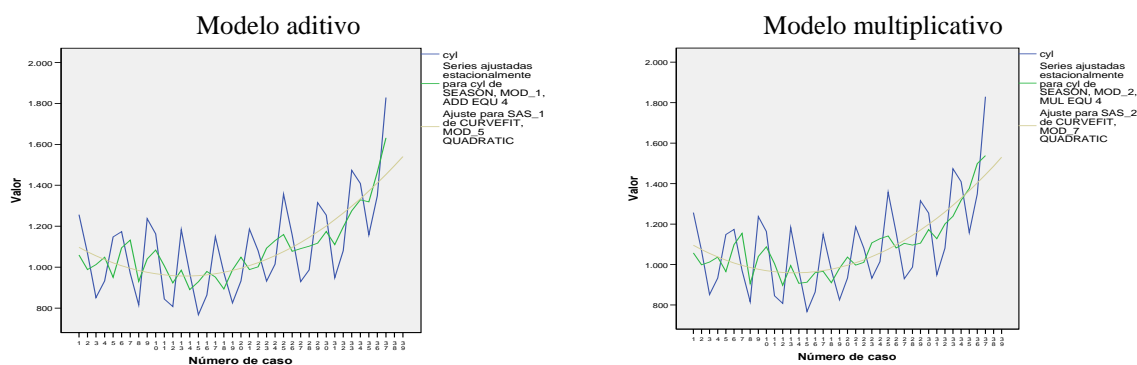
Las cifras están expresadas en miles de euros.

Fuente: Los datos para la construcción de esta medida han sido obtenidos del INE.

1.4. PREVISIÓN DE CREACIÓN DE EMPRESAS EN CASTILLA Y LEÓN 2007

Los datos hasta ahora publicados sobre la creación de empresas comprenden hasta el primer trimestre de 2007. Disponiendo, como es el caso, de información sobre tal magnitud desde el año 1998, podemos generar una serie temporal con 37 observaciones (véase el gráfico 9). Esta serie temporal la utilizaremos para estimar el número de empresas que se crearán en el segundo y tercer trimestre del año en curso.

Gráfico 9: Serie original, series desestacionalizadas y series ajustadas



Obsérvese en los gráficos anteriores, que la línea azul –tendencia ajustada– es una función matemática, cuadrática en particular, que nos ha permitido establecer una predicción de la creación de empresas para el segundo y tercer trimestres del 2007 (trimestres números 38 y 39). Ahora bien, a estos datos hay que añadirles la estacionalidad correspondiente a ese período. Las cifras finales de estimación pueden leerse en la tabla 8.

Tabla 8: Predicción de la cifra de creación de empresas para el segundo trimestre de 2007 y el tercer trimestre de 2007

Trimestres 2007	Predicción de la tendencia		Predicción final (tendencia y estacionalidad)	
	Modelo Aditivo	Modelo multiplicativo	Modelo aditivo	Modelo Multiplicativo
Segundo trimestre 2007 (n. 38)	1.496	1.486	$1.496 + 79 = 1.575$	$1.486 * 1,069 = 1.589$
Tercer trimestre 2007 (n. 39)	1.541	1.530	$1.541 - 161 = 1.380$	$1.530 * 0,842 = 1.288$

A falta de otras informaciones, seguimos realizando las predicciones basadas en la tendencia lineal de la serie y en la estacionalidad, ya que entendemos que tiene más probabilidades de acercarse a la realidad.

Por lo tanto, creemos que la creación de empresas para el tercer trimestre del año 2007 estará en torno a 1.541/1.530 empresas.

2. SALIDA / DISOLUCIÓN DE EMPRESAS EN CASTILLA Y LEÓN

El periodo que estamos analizando supone un pequeño incremento en el número de sociedades disueltas, para el total nacional la subida supone un 41,27% de sociedades disueltas más que en el periodo anterior, un crecimiento menor que el del cuarto trimestre de 2006.

Aunque el incremento es generalizado, las únicas Comunidades que superan la media son Andalucía (60,7%), Castilla La Mancha (57%), Cataluña (51%) y Asturias y Madrid con un 43%. El resto de Comunidades se sitúan por debajo de la media, siendo nuestra Comunidad Autónoma, la que menos incremento de desapariciones mantiene (17,2%), después de Canarias con un 13,33%.

Tabla 9: Evolución de las comunidades con mayor número de sociedades disueltas

COMUNIDADES AUTÓNOMAS	2001	2002	2003	2004	2005-I	2005-II	2005-III	2005-IV	2006-I	2006-II	2006-III	2006-IV	2007-I
ANDALUCÍA	906	1.126	1.134	1.623	475	366	285	411	632	386	299	446	717
ARAGÓN	315	394	460	549	149	67	67	78	189	90	79	130	188
ASTURIAS	171	221	241	333	77	56	42	68	99	57	48	70	100
BALEARES	329	402	444	549	140	81	74	131	187	127	97	131	181
CANARIAS	196	257	281	298	105	60	68	58	122	99	58	150	170
CASTILLA LA MANCHA	197	253	234	260	97	70	59	65	92	79	62	93	146
CASTILLA Y LEÓN	378	443	458	630	171	94	75	121	225	88	84	192	225
CATALUÑA	1.071	1.494	1.451	1.981	474	317	265	362	510	319	269	360	543
COM. VALENCIANA	906	876	1.009	1.115	360	201	185	281	438	248	200	328	455
GALICIA	300	328	519	592	194	158	158	216	282	133	126	202	261
COM. MADRID	2.075	1.967	2.012	2.284	519	379	330	450	547	327	370	550	785
PAÍS VASCO	739	718	694	1.060	219	132	115	193	270	151	125	246	346
Total Nacional	8.027	9.011	9.410	11.871	3.178	2.089	1.819	2.573	3.774	2.213	1.905	3.043	4.299

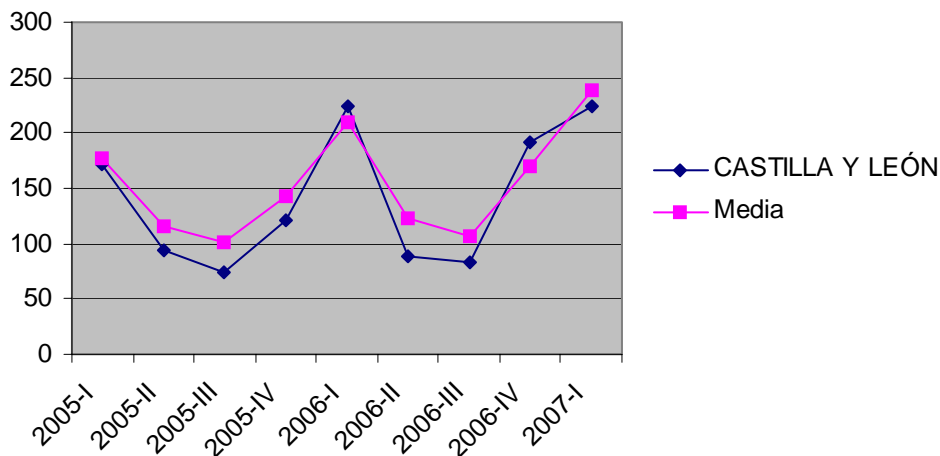
Las cifras están expresadas en unidades.

Fuente: Los datos para la construcción de esta medida han sido obtenidos del INE.

En este trimestre se vuelve a un menor dinamismo en este ratio, ya que como se ha dicho, Castilla y León es una de las Comunidades que menos crecen en desaparición. Sobre las sociedades creadas en este trimestre, únicamente se disuelven un 12,30%, menos que en el trimestre anterior, lo que vuelve a confirmar la mayor seguridad de los emprendedores castellano-leoneses en sus decisiones de creación. Si se compara con Comunidades como Andalucía y Madrid, las diferencias son muy importantes, ya que aparecen como mucho más dinámicas, aunque no hay que olvidar que en Andalucía el número de

sociedades varía con frecuencia por el ámbito turístico, mientras que en Madrid habría que considerar la existencia de sociedades instrumentales.

Gráfico 10: Evolución del total sociedades disueltas (I)



En las provincias castellano leonesas el comportamiento es, dentro de valores reducidos, totalmente aleatorio. En Valladolid, Salamanca y Burgos se disuelven menos sociedades que en el periodo anterior, lo que parece contradictorio con el primer trimestre de cada año. Para contrarrestar, León (140%), Ávila (116%), Zamora (114,2%) y Palencia (72%) son las provincias que, porcentualmente más incrementan el número de disoluciones; mientras que Soria y Segovia se quedan en menores incrementos. Hay que volver a recordar que todos estos datos se refieren a pequeñas cantidades de sociedades disueltas.

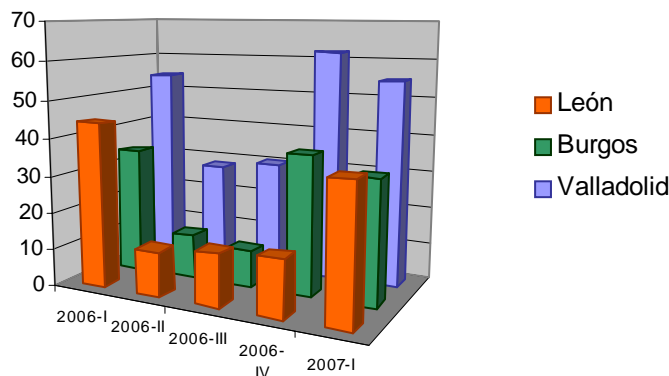
Tabla 10: Total sociedades disueltas por provincias

AÑOS	Ávila	Burgos	León	Palencia	Salamanca	Segovia	Soria	Valladolid	Zamora	Total C y L
2000	10	56	23	28	42	18	15	87	9	288
2001	15	70	68	18	53	20	16	100	18	378
2002	21	81	76	25	86	28	18	93	15	443
2003	20	85	86	22	50	37	20	105	33	458
2004-I	8	40	29	12	46	18	9	74	13	249
2004-II	7	20	23	4	7	7	9	49	4	130
2004-III	9	16	23	6	15	4	5	26	5	109
2004-IV	6	28	30	8	17	11	5	29	8	142
2005-I	9	29	28	10	30	9	6	43	7	171
2005-II	4	11	15	3	12	9	0	35	5	94
2005-III	3	9	15	3	10	5	7	20	3	75
2005-IV	2	29	11	6	16	7	4	42	4	121
2006-I	10	34	44	16	34	12	10	54	11	225
2006-II	6	12	12	6	12	7	1	28	4	88
2006-III	6	10	14	4	8	5	5	30	2	84
2006-IV	6	37	15	11	30	11	13	62	7	192
2007-I	13	33	36	19	25	12	17	55	15	225

Las cifras están expresadas en unidades.

Fuente: Los datos para la construcción de esta medida han sido obtenidos del INE.

Gráfico 11: Provincias con el número máximo de sociedades disueltas (2006-I a 2007-I)



3. CREACIÓN NETA DE EMPRESAS EN CASTILLA Y LEÓN

El cuarto trimestre supone una recuperación importante del índice de entrada neta en el conjunto del país; alcanzando valores (0,039) que, sin llegar a los máximos históricos, mejoran los del anterior trimestre.

Castilla y León supera el valor medio nacional en esta tasa (0,042), siguiendo la tónica general en el resto de índices, parece que el “menor” dinamismo, teniendo en cuenta el pequeño crecimiento de las disoluciones, no compensa el incremento de entradas brutas y hace que el comportamiento castellano-leonés mejore la media nacional. De todas maneras y de forma comparativa, hay que considerar como muy positivo el comportamiento en este trimestre, ya que Castilla y León se coloca en un magnífico cuarto puesto, empatada con Murcia, únicamente superada por Extremadura, Navarra y La Rioja; autonomías con mayor éxito en este trimestre. De todas maneras, Castilla y León sigue estando por delante de las cuatro grandes autonomías, ya que todas ellas se encuentran por debajo de la media nacional, ello supone una mayor “convergencia” con las Comunidades Autónomas más avanzadas en creación de empresas.

Gráfico 12: Evolución de la tasa de entrada neta de sociedades (I)

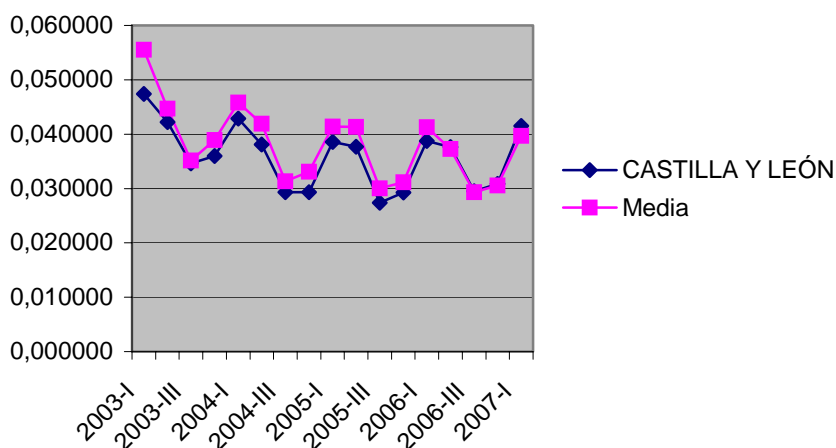


Tabla 11: Evolución de la tasa de entrada neta en las comunidades más dinámicas

COMUNIDADES AUTÓNOMAS	2001	2002	2003	2004	2005-I	2005-II	2005-III	2005-IV	2006-I	2006-II	2006-III	2006-IV	2007-I
ANDALUCÍA	0,28	0,25	0,25	0,19	0,05	0,045	0,030	0,034	0,041	0,039	0,028	0,029	0,038
BALEARES	0,23	0,19	0,19	0,16	0,04	0,044	0,038	0,032	0,041	0,037	0,027	0,029	0,037
CANARIAS	0,27	0,18	0,19	0,15	0,04	0,036	0,027	0,023	0,032	0,027	0,024	0,023	0,029
CANTABRIA	0,27	0,21	0,23	0,16	0,05	0,048	0,029	0,033	0,046	0,045	0,030	0,033	0,039
CASTILLA LA MANCHA	0,26	0,21	0,22	0,18	0,05	0,047	0,034	0,039	0,048	0,042	0,030	0,043	0,040
CASTILLA Y LEÓN	0,22	0,18	0,19	0,15	0,04	0,037	0,027	0,029	0,039	0,038	0,029	0,031	0,042
CATALUÑA	0,27	0,21	0,22	0,16	0,04	0,042	0,029	0,032	0,041	0,036	0,028	0,028	0,037
COM. VALENCIANA	0,26	0,21	0,22	0,18	0,04	0,044	0,032	0,035	0,042	0,038	0,031	0,030	0,036
EXTREMADURA	0,26	0,21	0,22	0,16	0,04	0,043	0,022	0,035	0,048	0,061	0,059	0,042	0,076
GALICIA	0,26	0,22	0,24	0,19	0,05	0,047	0,032	0,033	0,044	0,039	0,033	0,034	0,038
COM. MADRID	0,25	0,23	0,23	0,16	0,04	0,042	0,027	0,033	0,041	0,036	0,026	0,030	0,036
COM. MURCIA	0,28	0,23	0,26	0,19	0,04	0,058	0,037	0,045	0,047	0,043	0,036	0,037	0,042
C.F. NAVARRA	0,22	0,25	0,24	0,17	0,04	0,042	0,032	0,027	0,052	0,034	0,023	0,037	0,054
PAÍS VASCO	0,24	0,18	0,18	0,14	0,04	0,036	0,026	0,029	0,038	0,035	0,026	0,024	0,036
RIOJA (LA)	0,24	0,21	0,24	0,19	0,04	0,040	0,038	0,036	0,047	0,034	0,032	0,025	0,046
Media	0,25	0,21	0,21	0,16	0,04	0,041	0,030	0,031	0,041	0,037	0,029	0,031	0,039

Las cifras están expresadas en unidades.

Fuente: Los datos para la construcción de esta medida han sido obtenidos del INe.

En el seno de la Comunidad Autónoma, como era de esperar, el mejor valor corresponde a la provincia de Salamanca (0,057), líder comunitario en este trimestre. También mantiene un buen comportamiento, supone una cierta sorpresa, la provincia de Ávila (0,050), bastante por encima de la media de la región. Valladolid y Segovia se mantienen en la media (0,041); mientras que el resto alcanzan valores inferiores. Como se puede contemplar, las diversas provincias vuelven a tener comportamientos totalmente aleatorios, lo que nos impide conseguir conclusiones comparativas a lo largo del tiempo.

Tabla 12: Tasa de entrada neta por provincias

AÑOS	Ávila	Burgos	León	Palencia	Salamanca	Segovia	Soria	Valladolid	Zamora	Media
2000	0,35	0,35	0,33	0,36	0,36	0,33	0,33	0,36	0,29	0,34
2001	0,26	0,26	0,23	0,26	0,28	0,22	0,24	0,25	0,20	0,24
2002	0,19	0,20	0,20	0,21	0,17	0,16	0,21	0,20	0,20	0,19
2003	0,19	0,18	0,16	0,18	0,16	0,16	0,18	0,17	0,17	0,17
2004-I	0,05	0,04	0,04	0,05	0,04	0,05	0,04	0,04	0,03	0,04
2004-II	0,05	0,04	0,04	0,06	0,03	0,04	0,02	0,03	0,03	0,04
2004-III	0,03	0,03	0,03	0,03	0,03	0,04	0,02	0,02	0,03	0,03
2004-IV	0,03	0,03	0,03	0,03	0,03	0,03	0,02	0,04	0,03	0,03
2005-I	0,043	0,041	0,039	0,034	0,036	0,041	0,035	0,037	0,044	0,039
2005-II	0,032	0,039	0,032	0,044	0,042	0,046	0,041	0,036	0,039	0,037
2005-III	0,032	0,036	0,027	0,017	0,028	0,030	0,018	0,024	0,029	0,027
2005-IV	0,030	0,031	0,030	0,024	0,028	0,026	0,024	0,032	0,026	0,029
2006-I	0,047	0,036	0,037	0,044	0,041	0,036	0,030	0,041	0,035	0,038
2006-II	0,042	0,043	0,037	0,038	0,034	0,042	0,036	0,038	0,030	0,038
2006-III	0,036	0,031	0,026	0,035	0,032	0,031	0,034	0,026	0,033	0,029
2006-IV	0,043	0,023	0,030	0,037	0,030	0,028	0,039	0,032	0,032	0,031
2007-I	0,050	0,035	0,038	0,036	0,057	0,041	0,035	0,041	0,039	0,041

Las cifras están expresadas en unidades.

Fuente: Los datos para la construcción de esta medida han sido obtenidos del INE.

CONCLUSIÓN

El primer trimestre de 2007 ha supuesto un importante acelerón en toda España en el incremento de sociedades, parece confirmar el crecimiento del PIB en un 4,1%, lo que parece una excelente noticia desde el punto de vista del dinamismo en la economía del país, medida a través de los índices que hemos utilizado. Continuando con la tendencia mostrada en el trimestre anterior, no han sido las grandes Comunidades Autónomas las que han hecho de locomotora, aunque su comportamiento ha sido positivo; sino Comunidades Autónomas intermedias como Navarra, La Rioja, el País Vasco, Extremadura y Castilla y León que son las que manifiestan un comportamiento excelente. En el conjunto de España, el trimestre ha supuesto conseguir los mejores valores históricos desde que se realiza el estudio; hecho que podemos significar en alcanzar una media de 2500 sociedades creadas en el territorio nacional.

Para Castilla y León el trimestre puede considerarse redondo, ya que se ha aprovechado el tirón general y se han conseguido valores muy por encima de la media, avanzando en la mayoría de los ratios y batiendo las mejores marcas de periodos anteriores. Curiosamente se desciende en el “ranking” de sociedades creadas por habitante activo, aunque se encuentra muy cerca del quinto puesto; esta pérdida de posiciones puede venir ocasionada, es de desear, por un incremento de habitantes activos en nuestra región.

Los buenos resultados del conjunto autonómico vienen representados por el comportamiento de la provincia de Salamanca que alcanza valores excelentes; así mismo Burgos se recupera, no del todo, de los

pésimos resultados del trimestre anterior; Valladolid y León se mantienen sin destacar demasiado y las provincias pequeñas siguen con su comportamiento totalmente aleatorio.

ANEXO I: CÁLCULO DE LAS RATIOS

Para la construcción de los ratios que se presentan en el informe se han utilizado datos del INE y del Ministerio de Trabajo y Asuntos Sociales en sus respectivas páginas web y se ha seguido la siguiente metodología:

SOCIEDADES CREADAS POR HABITANTE ACTIVO

Este ratio se calcula como el cociente entre la población activa y el total de sociedades creadas en un trimestre. Se considera como la relación existente entre la población activa y el número de sociedades creadas.

$$\text{Sociedades creadas por habitante } (t) = \text{total población activa } (t) / \text{total sociedades creadas } (t)$$

SOCIEDADES CREADAS CON RELACIÓN AL INCREMENTO DEL PIB

Este ratio se calcula como el cociente entre el incremento del PIB anual a precios corrientes y el total de sociedades creadas en el trimestre. Se considera como el incremento del PIB producido por las sociedades creadas.

$$\text{Sociedades creadas con relación al } \Delta\text{PIB } (t) = \Delta\text{PIB } (t) / \text{total sociedades creadas } (t)$$

TASA DE ENTRADA BRUTA

Este ratio se calcula a partir del número de total sociedades creadas trimestralmente y se pondera por el total de empresas activas en el año anterior. Nos permite obtener un porcentaje de creación de empresas trimestralmente.

$$\text{Tasa de entrada bruta } (t) = \text{total sociedades creadas } (t) / \text{stock de sociedades activas } (t-1)$$

TASA DE ENTRADA NETA

Este ratio se calcula a partir del número de total sociedades creadas y disueltas trimestralmente y se pondera por el total de empresas activas en el año anterior. Nos permite obtener un porcentaje de creación de empresas trimestralmente.

$$\text{Tasa de entrada neta } (t) = (\text{total sociedades creadas } (t) - \text{total sociedades disueltas } (t)) / \text{stock de sociedades activas } (t-1)$$

Autores:

**Hernangómez Barahona, Juan
Martín Cruz, Natalia
Rodríguez Escudero, Ana Isabel**

**(Miembros del Departamento de
*Organización de Empresas y
Comercialización e Investigación de
Mercados*)**

Colaborador: Verónica Mangas Romero

**Logo ecadem diseñado y cedido por
Cristina Martín Cruz**