
La Creación de Empresas en Castilla y León

**SEGUNDO INFORME TRIMESTRAL 2006
(datos del primer trimestre 2006)**



La Creación de Empresas en Castilla y León

ÍNDICE

INTRODUCCIÓN

1. CREACIÓN DE EMPRESAS EN CASTILLA Y LEÓN

- 1.1. CREACIÓN Y TASA DE ENTRADA BRUTA DE EMPRESAS
- 1.2. CREACIÓN DE EMPRESAS EN FUNCIÓN DE LA POBLACIÓN ACTIVA
- 1.3. CAPACIDAD DE PRODUCCIÓN DE LAS EMPRESAS CREADAS
- 1.4. PREVISIÓN DE CREACIÓN DE EMPRESAS EN CASTILLA Y LEÓN, SEGUNDO Y TERCER TRIMESTRES 2006

2. SALIDA / DISOLUCIÓN DE EMPRESAS EN CASTILLA Y LEÓN

3. CREACIÓN NETA DE EMPRESAS EN CASTILLA Y LEÓN

CONCLUSIONES

ANEXO I. CÁLCULO DE LAS RATIOS

INTRODUCCIÓN

Castilla y León mejora, en este trimestre, en comparación con situaciones anteriores; pero no consigue remontar las pérdidas pasadas. Sigue manifestando un menor dinamismo que comunidades comparables como son Castilla La Mancha y Andalucía.

En los distintos ratios, el conjunto de la Comunidad Autónoma permanece por debajo de la media nacional, exceptuando en los datos relacionados con el PIB para 2004 y 2005. Si bien, por una parte, se contrasta la falta de dinamismo en nuestra región; por otra, parece que las sociedades creadas aportan más que la media al PIB regional, lo que es una buena noticia, venga justificada por ser inversiones que generan mayor valor, por ser sociedades más grandes o, en último caso y parece lo más probable, porque se crean pocas sociedades instrumentales; es decir, los datos para Castilla y León mantienen una buena correlación entre número de nuevas sociedades y cantidad de nuevas empresas.

También hay que visualizar que las provincias pequeñas en nuestra Comunidad Autónoma lastran bastante los valores medios, situación a tener en cuenta para el futuro.

1. CREACIÓN DE EMPRESAS EN CASTILLA Y LEÓN

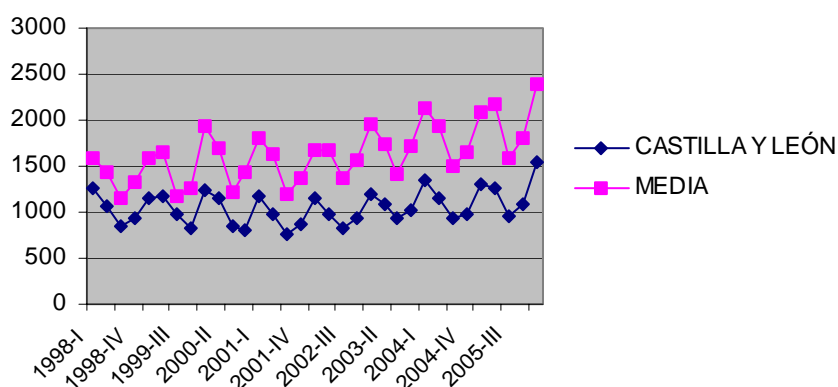
El primer trimestre anual es, tradicionalmente, una época de fuerte crecimiento en el número de sociedades nuevas en nuestro país e, igualmente, en Castilla y León. Como se comprueba en el gráfico 1, la media española está muy cercana a las 2500 sociedades por comunidad autónoma. Castilla y León, aunque consigue un importante alza en este criterio, sigue manteniéndose lejos de esa media nacional (1500 frente a casi 2500).

Siguiendo el esquema de este informe, se analizará el número de empresas creadas en Castilla y León, cómo se ha reflejado en la población activa y en el PIB, por fin disponemos de los datos de 2005, y su comparación con el conjunto español. Continuaremos con la previsión de empresas a crear en el segundo y tercer trimestre de 2006.

1. 1. CREACIÓN Y TASA DE ENTRADA BRUTA DE EMPRESAS

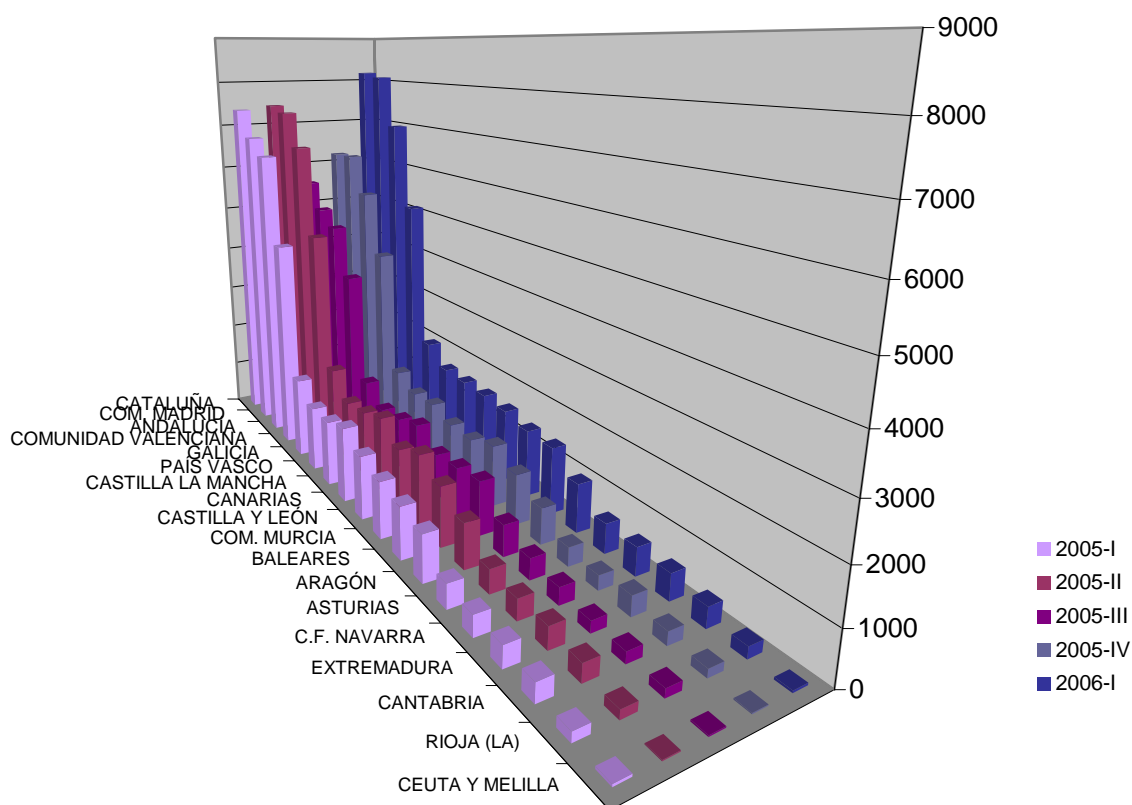
El ciclo de creación empresarial mantiene su tendencia ascendente natural, en este periodo, alcanzando medias trimestrales más elevadas que en anteriores estudios. En Castilla y León se mantiene, así mismo, la tendencia tradicional, igualando, incluso superando la media nacional y alcanzando cifras no conseguidas con anterioridad; aunque, realmente, la mejora existente es mínima; pero, al menos, no se pierde más terreno, como era la tendencia en anteriores trimestres.

Gráfico 1: Evolución del total sociedades creadas (I)



Las mismas Comunidades Autónomas que terminaron con mayor ímpetu el año 2005, son las que inician, el 2006, con más fuerza; es decir, Cataluña, Madrid, Andalucía y Valencia. Es Cataluña la comunidad que vuelve a recuperar el primer puesto, aunque prácticamente igualada con Madrid, en ambos casos el incremento está alrededor del 30%. Castilla y León incrementa por encima del 40%, lo que permite una mejora comparativa. Las comunidades que menos crecen siguen siendo Ceuta y Melilla, La Rioja y Cantabria, situación lógica dado su pequeño tamaño.

Gráfico 2: Ranking de CC.AA. por sociedades creadas (primer trimestre 2005- primer trimestre 2006)



Así, en este trimestre, Castilla y León aumenta hasta el 3,5%, desde el 3,3%, su participación en el total de nuevas empresas creadas en España, mejorando su importancia en el total nacional, recuperando el nivel del primer trimestre de 2005; pero sin alcanzar el 4% de media de 2003. El ranking permanece casi constante, por lo que Castilla y León se mantiene por detrás de comunidades como Castilla La Mancha y, evidentemente, de Andalucía, por su mayor población y su actividad turística. Lógicamente es más preocupante la comparación con nuestros homólogos castellano-manchegos, sin embargo, hay que

considerar que, en términos relativos, Castilla y León, junto con Canarias, son las comunidades que más han crecido en este trimestre.

Tabla 1: Total sociedades creadas en Castilla y León con respecto a las comunidades más dinámicas

COMUNIDADES AUTÓNOMAS	2001	2002	2003	2004	2005-I	2005-II	2005-III	2005-IV	2006-I
ANDALUCÍA	16.933	19.205	20.509	22.173	6.441	6.596	4.679	5.409	6.972
ARAGÓN	2.614	2.530	949	2.934	947	914	637	737	997
ASTURIAS	1.548	1.542	534	1.823	479	480	425	380	598
BALEARES	3.234	3.337	979	4.024	1.061	1.229	1.114	1.037	1.385
CANARIAS	5.571	4.887	1.381	5.579	1.565	1.599	1.267	1.092	1.590
CANTABRIA	858	885	280	1.036	362	349	221	261	404
CASTILLA LA MANCHA	3.437	3.517	1.129	4.423	1.381	1.411	1.086	1.254	1.610
CASTILLA Y LEÓN	3.785	3.881	4.214	4.431	1.315	1.254	949	1.081	1.533
CATALUÑA	21.868	21.656	23.837	24.535	7.368	7.446	5.530	6.202	8.173
COM. VALENCIANA	12.427	13.010	3.962	15.842	4.564	4.692	3.649	4.080	5.132
EXTREMADURA	1.193	1.228	406	1.364	415	432	229	397	527
GALICIA	4.187	4.576	1.577	5.891	1.724	1.808	1.358	1.453	2.012
COM. MADRID	20.813	23.166	6.739	24.483	6.784	7.320	4.989	6.223	8.086
COM. MURCIA	3.106	3.315	1.129	4.119	1.162	1.494	1.020	1.280	1.410
C.F. NAVARRA	966	1.329	430	1.401	413	415	342	292	566
PAÍS VASCO	4.744	4.382	1.348	4.955	1.377	1.334	1.005	1.217	1.636
RIOJA (LA)	522	543	209	672	185	176	170	166	225
CEUTA Y MELILLA	190	192	65	112	50	18	27	25	41
Total	107.996	113.181	122.788	129.797	37.593	38.967	28.697	21.335	42.897
% Castilla y León / total	4%	3%	4%	3,5%	3,5%	3,2%	3,3%	3,3%	3,5%

Las cifras están expresadas en unidades.

Fuente: Los datos para la construcción de esta medida han sido obtenidos del INe.

En nuestra Comunidad Autónoma, todas las provincias incrementan el número de sociedades creadas, de una manera importante, ya que, porcentualmente, alcanzan valores entre el 96,36% de Palencia y el 18% de Burgos. Las provincias que más crecen, en proporción, son Palencia y Ávila, el resto se encuentran alrededor de la media regional, un 42%, exceptuando a Valladolid, con un poco más del 30%, y a Burgos, como se ha indicado con un 18%. Sin embargo, como ya se ha comentado en otros informes, los muy diferentes tamaños, sobre todo de población, de las nueve provincias, nos obliga a matizar estos porcentajes, ya que, en términos absolutos, es Valladolid la que más sociedades crea, casi 400, seguida de León, Salamanca y Burgos; mientras que provincias como Segovia, Zamora y Soria, con crecimientos por encima de la media regional, son las que menos sociedades crean en este trimestre. Podemos referenciar como punto débil, en este periodo, el bajo crecimiento de la provincia de Burgos que, tradicionalmente, es una de las más creativas de Castilla y León.

Gráfico 3: Contribución de las provincias a la creación empresarial (2005-IV)

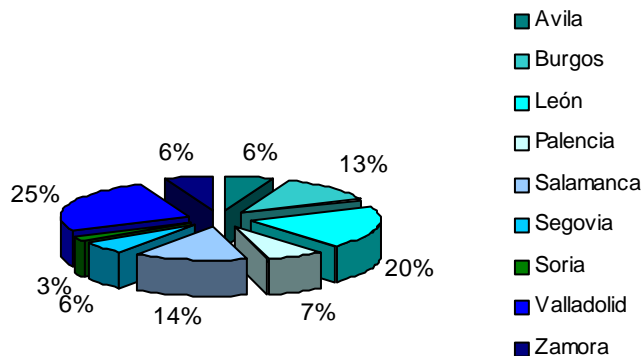


Tabla 2: Total sociedades creadas por provincias

AÑOS	Ávila	Burgos	León	Palencia	Salamanca	Segovia	Soria	Valladolid	Zamora	Total C y L
2000	192	569	869	272	525	214	138	993	281	4.053
2001	172	533	797	212	485	230	120	1.000	236	3.785
2002	218	474	833	218	557	218	112	992	259	3.881
2003	236	600	836	269	546	244	142	1.044	297	4.214
2004-I	77	182	257	90	193	95	37	355	71	1.357
2004-II	72	166	262	97	129	67	22	274	68	1.157
2004-III	51	144	217	65	132	64	22	179	56	930
2004-IV	47	128	195	54	115	67	22	298	61	987
2005-I	76	187	273	74	175	82	36	314	98	1.315
2005-II	55	168	225	88	185	95	37	311	90	1.254
2005-III	56	160	197	37	131	63	24	213	68	949
2005-IV	54	165	215	55	142	59	27	301	63	1.081
2006-I	94	194	305	108	220	85	39	395	93	1.533

Las cifras están expresadas en unidades.

Fuente: Los datos para la construcción de esta medida han sido obtenidos del INE.

Curiosamente, en la tasa de entrada bruta, aunque el aumento en Castilla y León es muy importante, ya que se pasa del 0,033 al 0,045, no se alcanza la media nacional que se encuentra una milésima por encima, en el 0,046. En este trimestre, las comunidades que mayor tasa de entrada bruta alcanzan son Cantabria, Extremadura (0,054) y Navarra (0,053) que, de esta manera, mejoran comparativamente con nuestra región; así mismo, Castilla La Mancha alcanza un 0,051 y permanece por delante de nosotros. Curiosamente, en este trimestre, Cataluña es una de las comunidades con menor tasa (0,043).

Gráfico 4: Evolución de la tasa de entrada bruta de sociedades (I)

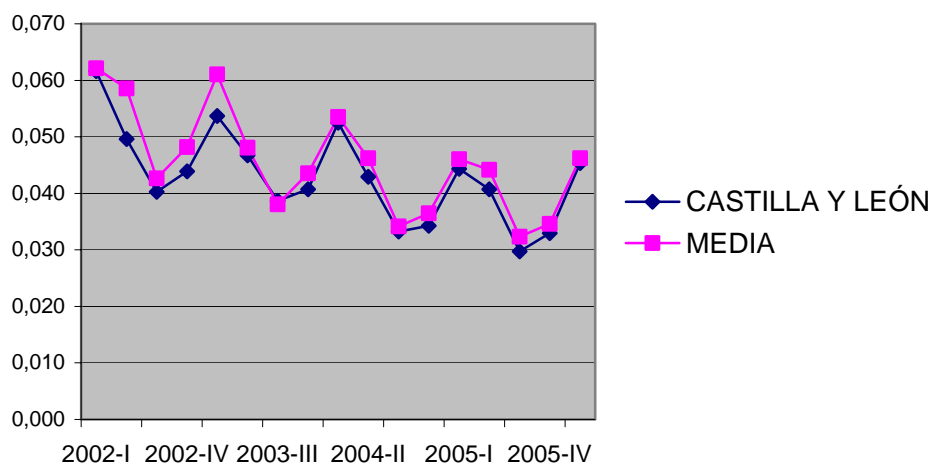


Tabla 3: Las comunidades con mayor tasa de entrada bruta y Castilla y León

COMUNIDADES AUTÓNOMAS	2001	2002	2003	2004	2005-I	2005-II	2005-III	2005-IV	2006-I
ANDALUCÍA	0,30	0,26	0,22	0,20	0,049	0,048	0,033	0,037	0,046
ARAGÓN	0,28	0,21	0,20	0,18	0,051	0,047	0,031	0,035	0,046
ASTURIAS	0,25	0,20	0,19	0,17	0,040	0,039	0,033	0,029	0,044
BALEARES	0,26	0,21	0,20	0,19	0,042	0,047	0,041	0,037	0,048
CANARIAS	0,28	0,19	0,18	0,16	0,039	0,038	0,029	0,024	0,035
CANTABRIA	0,29	0,24	0,22	0,19	0,057	0,052	0,032	0,036	0,054
CASTILLA LA MANCHA	0,28	0,22	0,21	0,20	0,052	0,050	0,037	0,041	0,051
CASTILLA Y LEÓN	0,25	0,21	0,19	0,17	0,044	0,040	0,029	0,033	0,045
CATALUÑA	0,28	0,22	0,20	0,17	0,045	0,044	0,031	0,034	0,043
COM. VALENCIANA	0,28	0,23	0,21	0,19	0,047	0,046	0,035	0,037	0,046
EXTREMADURA	0,29	0,24	0,22	0,19	0,049	0,049	0,025	0,042	0,054
GALICIA	0,28	0,24	0,23	0,21	0,051	0,052	0,037	0,038	0,051
COM. MADRID	0,28	0,25	0,21	0,18	0,043	0,044	0,029	0,035	0,044
COM. MURCIA	0,29	0,24	0,23	0,20	0,048	0,058	0,038	0,046	0,048
C.F. NAVARRA	0,22	0,25	0,21	0,18	0,045	0,043	0,034	0,028	0,053
PAÍS VASCO	0,29	0,22	0,19	0,18	0,043	0,040	0,029	0,035	0,045
RIOJA (LA)	0,29	0,24	0,22	0,20	0,047	0,043	0,039	0,037	0,049
CEUTA Y MELILLA	0,26	0,21	0,14	0,09	0,037	0,013	0,019	0,018	0,028
Media	0,27	0,23	0,20	0,18	0,046	0,044	0,032	0,033	0,046

Las cifras están expresadas en tantos por uno.

Fuente: Los datos para la construcción de esta medida han sido obtenidos del INE.

En Castilla y León, como era de esperar, son Ávila (0,053), Palencia (0,051), Salamanca (0,048) y Valladolid (0,047), las provincias que se encuentran por encima de la media regional. Las de peor

comportamiento son Zamora, Soria y Segovia; pero, lo que parece suponer un cierto parón, León y Burgos se encuentran por debajo de la media

Tabla 4: Tasa de entrada bruta en Castilla y León (por provincias)

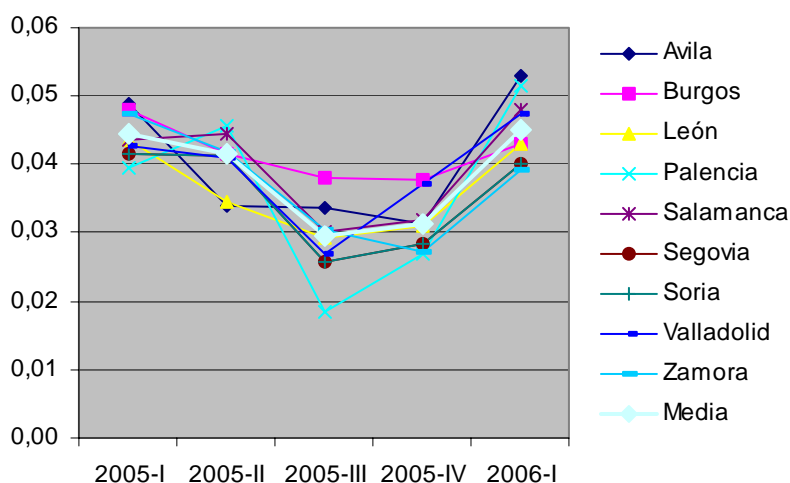
AÑOS	Ávila	Burgos	León	Palencia	Salamanca	Segovia	Soria	Valladolid	Zamora	Media
2000	0,33	0,38	0,37	0,38	0,32	0,30	0,40	0,36	0,33	0,35
2001	0,23	0,27	0,25	0,22	0,23	0,25	0,25	0,27	0,21	0,24
2002	0,24	0,19	0,21	0,19	0,22	0,19	0,19	0,22	0,19	0,21
2003	0,21	0,21	0,18	0,20	0,18	0,19	0,21	0,19	0,19	0,20
2004-I	0,06	0,05	0,05	0,06	0,05	0,06	0,05	0,06	0,04	0,05
2004-II	0,05	0,05	0,05	0,06	0,04	0,04	0,03	0,04	0,04	0,04
2004-III	0,03	0,04	0,04	0,04	0,03	0,04	0,03	0,03	0,03	0,03
2004-IV	0,03	0,03	0,03	0,03	0,03	0,04	0,03	0,04	0,03	0,03
2005-I	0,049	0,048	0,044	0,040	0,044	0,046	0,042	0,043	0,047	0,045
2005-II	0,034	0,041	0,035	0,046	0,044	0,051	0,041	0,041	0,042	0,042
2005-III	0,034	0,038	0,029	0,018	0,030	0,033	0,026	0,027	0,030	0,029
2005-IV	0,031	0,038	0,031	0,027	0,032	0,030	0,028	0,037	0,027	0,033
2006-I	0,053	0,043	0,043	0,051	0,048	0,042	0,040	0,047	0,039	0,045

Las cifras están expresadas en tantos por uno.

Fuente: Los datos para la construcción de esta medida han sido obtenidos del INE.

Como se ha indicado, la tendencia media supone un fuerte crecimiento, aunque Castilla y León se queda una milésima por debajo de la media nacional, sin embargo, hay que tener presente que se mejora la situación frente a los trimestres anteriores que fueron bastante pobres, conduciendo al pelotón de cola a nuestra comunidad; parece que aparece una leve recuperación.

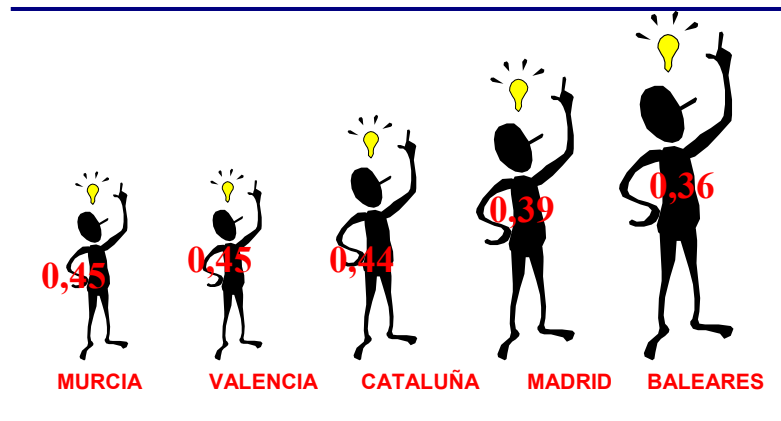
Gráfico 5: Evolución de la tasa de entrada bruta de sociedades por provincias (2005-I a 2006-I)



1.2. CREACIÓN DE EMPRESAS EN FUNCIÓN DE LA POBLACIÓN ACTIVA

Baleares sigue manteniendo la primera posición de creación de empresas en función de la población activa, Madrid vuelve a la segunda posición y Cataluña a la tercera, con valores muy similares a los de Murcia y Valencia. Como ya indicaban los valores anteriores, el número de activos por sociedad creada mejora sustancialmente, ya que Baleares sólo necesita 360 activos, mientras que en el trimestre pasado, también de crecimiento, necesitaba 480.

Gráfico 6: Ranking de comunidades en función de las sociedades creadas por habitante activo (primer trimestre 2006)



(*) datos expresados en miles

Castilla y León (0,73), aunque mejora bastante en relación al trimestre anterior, sigue situándose lejos de las comunidades más activas (0,360), pero mucho más cerca de la media nacional (0,63) -aunque la media sigue disminuyendo en este primer trimestre de 2006-; sin embargo no mejoramos posiciones en este ranking, ya que únicamente seguimos superando a Ceuta y Melilla, Extremadura y Asturias. Otras comunidades más cercanas en trimestres anteriores mejoran más rápidamente, así Cantabria alcanza un 0,66 y Navarra un 0,52. En la comparación con Castilla La Mancha, ésta nos supera en doscientos activos, ya que tiene un ratio de 0,53.

Tabla 5: Evolución de las comunidades con menor índice de sociedades creadas por habitante activo y Castilla y León

COMUNIDADES AUTÓNOMAS	2004-I	2004-II	2004-III	2004-IV	2005-I	2005-II	2005-III	2005-IV	2006-I
ANDALUCÍA	0,48	0,55	0,71	0,64	0,52	0,52	0,73	0,65	0,51
ARAGÓN	0,53	0,70	0,88	0,90	0,63	0,66	0,96	0,82	0,60
ASTURIAS	0,81	0,92	1,10	1,04	0,94	0,93	1,06	1,20	0,78
BALEARES	0,39	0,39	0,48	0,51	0,45	0,42	0,47	0,48	0,36
CANARIAS	0,54	0,60	0,78	0,68	0,60	0,59	0,75	0,88	0,62
CANTABRIA	0,83	0,76	1,10	1,25	0,71	0,74	1,20	1,02	0,66
CASTILLA LA MANCHA	0,61	0,59	0,79	0,73	0,59	0,59	0,79	0,69	0,53
CASTILLA Y LEÓN	0,77	0,92	1,17	1,10	0,84	0,89	1,20	1,04	0,73
CATALUÑA	0,43	0,50	0,60	0,58	0,47	0,47	0,64	0,58	0,44
COM. VALENCIANA	0,45	0,46	0,60	0,59	0,49	0,48	0,62	0,56	0,45
EXTREMADURA	1,10	1,18	2,00	1,43	1,10	1,06	2,03	1,14	0,87
GALICIA	0,81	0,78	1,03	0,94	0,72	0,69	0,93	0,86	0,63
COM. MADRID	0,36	0,39	0,53	0,46	0,45	0,42	0,61	0,50	0,39
COM. MURCIA	0,39	0,55	0,69	0,58	0,52	0,41	0,61	0,49	0,45
C.F. NAVARRA	0,60	0,73	0,90	0,81	0,70	0,69	0,85	1,03	0,52
PAÍS VASCO	0,68	0,79	1,00	0,84	0,75	0,77	1,02	0,86	0,64
RIOJA (LA)	0,56	0,81	0,94	0,77	0,78	0,86	0,88	0,93	0,68
CEUTA Y MELILLA	2,15	1,64	2,94	2,03	1,17	3,22	2,20	2,34	1,43
Media	0,69	0,74	1,01	0,88	0,69	0,80	0,98	0,89	0,63

Las cifras están expresadas en tantos por mil.

Fuente: Los datos para la construcción de esta medida han sido obtenidos del INE.

En Castilla y León, los datos provinciales nos devuelven a una realidad más lógica, los mejores valores en este ratio corresponden a Valladolid y León, ambas con 0,66, mientras que los peores los alcanzan Soria (1,04), Segovia (0,89) y, de manera preocupante como se ha dicho, Burgos con 0,88. Las provincias que tenían mejor comportamiento en el trimestre, mantienen un ratio alrededor de la media, Palencia (0,70), Salamanca (0,71) y Ávila (0,74).

Gráfico 7: Evolución del valor medio de la ratio sociedades creadas por habitante activo (provincias)

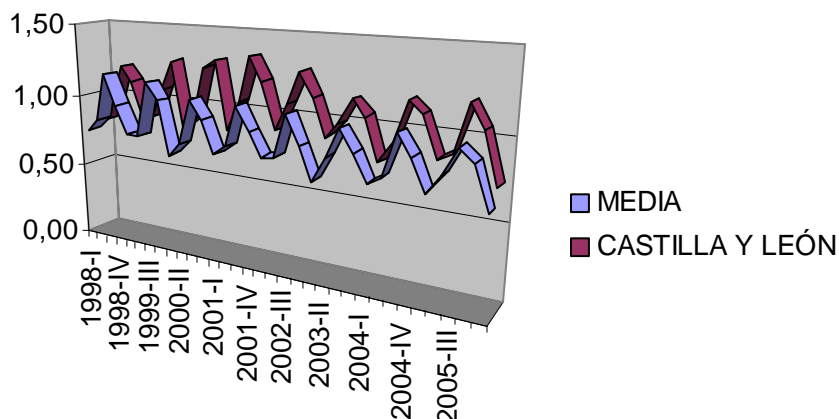


Tabla 6: Total sociedades creadas por habitante activo (provincias)

AÑOS	Ávila	Burgos	León	Palencia	Salamanca	Segovia	Soria	Valladolid	Zamora	Media
2004-I	1,20	1,14	1,40	1,27	1,23	1,39	0,93	1,49	1,01	0,77
2004-II	0,93	0,95	0,71	0,73	1,25	1,02	1,85	0,87	1,05	0,92
2004-III	1,37	1,10	0,89	1,11	1,22	1,11	1,90	1,36	1,30	1,17
2004-IV	1,45	1,21	1,02	1,35	1,39	1,06	1,82	0,82	1,20	1,10
2005-I	0,90	0,90	0,74	1,09	0,87	0,92	1,11	0,77	0,76	0,84
2005-II	1,25	1,01	0,92	0,86	0,86	0,77	1,08	0,78	0,86	0,89
2005-III	1,29	1,09	1,06	2,13	1,20	1,17	1,65	1,18	1,15	1,20
2005-IV	1,31	1,05	0,98	1,37	1,09	1,27	1,50	0,84	1,21	1,04
2006-I	0,74	0,88	0,66	0,70	0,71	0,89	1,04	0,66	0,81	0,73

Las cifras están expresadas en tantos por mil.

Fuente: Los datos para la construcción de esta medida han sido obtenidos del INE.

1.3. CAPACIDAD DE PRODUCCIÓN DE LAS EMPRESAS CREADAS

Por fin se han actualizado los datos del PIB para los años 2004 y 2005, lo que nos permite un fuerte avance en el análisis de este ratio, sin embargo, los datos provincializados no se han actualizado, lo que no nos permite un análisis en mayor profundidad. Recordamos que, con este ratio, se intenta determinar lo que aporta cada nueva sociedad al PIB.

Tabla 7: Comunidades con mayor número de sociedades creadas con relación al Δ PIB

COMUNIDADES AUTÓNOMAS	2000	2001	2002	2003	2004	2005
ANDALUCÍA	390,80	376,00	405,00	403,40	409,69	390,80
ARAGÓN	507,34	698,39	564,64	567,24	651,56	507,34
ASTURIAS	674,58	604,34	528,71	681,24	897,67	674,58
BALEARES	418,32	336,57	268,66	334,30	311,99	418,32
CANARIAS	425,74	445,64	400,83	379,34	416,77	425,74
CANTABRIA	806,74	776,84	581,51	770,47	700,78	806,74
CASTILLA LA MANCHA	430,12	476,30	440,35	436,19	474,21	430,12
CASTILLA Y LEÓN	606,92	685,81	602,66	667,40	783,61	606,92
CATALUÑA	429,92	402,98	411,60	430,18	482,48	429,92
COM. VALENCIANA	427,20	368,30	343,18	335,69	347,07	427,20
EXTREMADURA	589,43	654,57	670,85	691,93	774,78	589,43
GALICIA	499,09	505,99	442,94	489,98	536,39	499,09
COM. MADRID	457,65	380,97	371,55	397,19	474,83	457,65
COM. MURCIA	435,19	457,00	399,91	359,96	349,52	435,19
C.F. NAVARRA	766,54	624,02	618,69	699,02	782,94	766,54
PAÍS VASCO	598,38	614,34	621,53	669,52	895,59	598,38
RIOJA (LA)	115,18	146,09	131,78	122,62	136,07	115,18
CEUTA Y MELILLA	623,77	745,36	1000,67	1407,52	1501,13	623,77
Media	511,27	516,64	489,17	546,84	607,06	511,27

Las cifras están expresadas en miles de euros (precios corrientes).

Fuente: Los datos para la construcción de esta medida han sido obtenidos del INE.

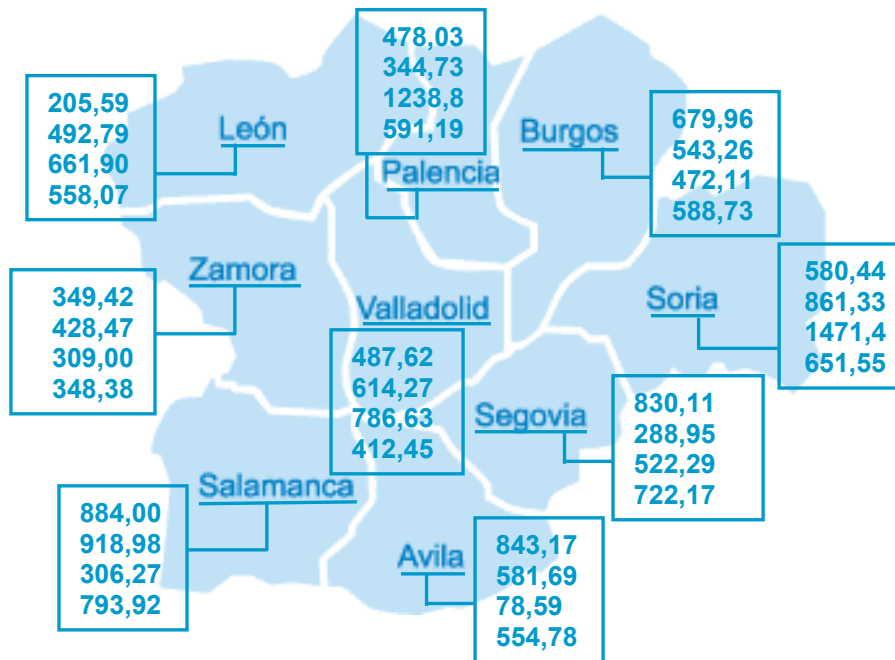
Con los nuevos datos, se puede contemplar que el valor del ratio para Castilla y León, en contra de lo que sucedía con anterioridad, está por encima de la media nacional, a lo largo del tiempo, con diferencias de unos 100 puntos. Ello supone que las sociedades creadas en nuestra Comunidad Autónoma aportan un mayor valor, es decir que, o bien son sociedades más innovadoras, o son más grandes o, en Castilla y León no se crean un porcentaje, más o menos importante, de sociedades instrumentales, sin generación de valor y, por consiguiente, sin aportación al PIB. En cualquiera de los casos, suponemos que será una mezcla de las tres, es un dato muy positivo para nuestra región.

En estos valores, Castilla y León sólo es superada por Cantabria, Navarra y Asturias que no son autonomías muy punteras en la creación de empresas. En sentido contrario, nuestra comunidad supera ampliamente a otras como Andalucía y Castilla La Mancha, con valores bastante por debajo de los nuestros.

Hay que señalar que los datos para las provincias de nuestra región sólo están disponibles hasta el año 2003. Por lo que se refiere a la contribución de las empresas de cada una de las provincias al incremento del PIB, podemos observar que Salamanca y Segovia son las provincias que mejor evolucionan en 2003, mientras que Zamora y Valladolid son las que mantienen valores más bajos. La aparente contradicción de los valores de este ratio con los resultados del resto, nos conduce a una reflexión sobre las causas de esta

presunta anomalía. Sin entrar en análisis muy profundos, la explicación más plausible debe encontrarse en el mayor o menor porcentaje de creación de sociedades instrumentales, pues podría confirmar que, en aquellas provincias y regiones menos dinámicas, se generan únicamente sociedades con actividad, mientras que, en aquellas con mayor dinamismo, el uso de sociedades instrumentales con diversas finalidades, es más común; ya que no parece que la explicación esté en el tamaño de las empresas creadas, ni, desgraciadamente, en el nivel de innovación de las mismas.

Gráfico 8: Reparto geográfico de la contribución de las sociedades creadas al ΔPIB en porcentajes (2000-2003)



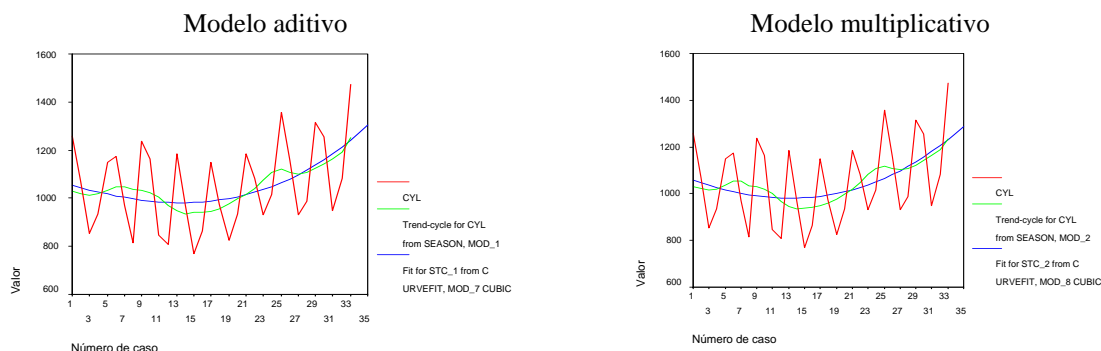
Las cifras están expresadas en miles de euros.

Fuente: Los datos para la construcción de esta medida han sido obtenidos del INE.

1.4. PREVISIÓN DE CREACIÓN DE EMPRESAS EN CASTILLA Y LEÓN 2006

Los datos hasta ahora publicados sobre la creación de empresas comprenden hasta el primer trimestre de 2006. Disponiendo, como es el caso, de información sobre tal magnitud desde el año 1998, podemos generar una serie temporal con 33 observaciones (véase el gráfico 9). Esta serie temporal la utilizaremos para estimar el número de empresas que se crearán en el segundo y tercer trimestres del año en curso.

Gráfico 9: Serie original, series desestacionalizadas y series ajustadas



Obsérvese en los gráficos anteriores, que la línea azul –tendencia ajustada– es una función matemática, cúbica en particular, que nos ha permitido establecer una predicción de la creación de empresas para el segundo y tercer trimestres del 2006 (trimestres números 34 y 35). Ahora bien, a estos datos hay que añadirles la estacionalidad correspondiente a ese período. Las cifras finales de estimación pueden leerse en la tabla 8.

Tabla 8: Predicción de la cifra de creación de empresas para el segundo y tercer trimestres de 2006

Trimestres 2006	Predicción de la tendencia		Predicción final (tendencia y estacionalidad)	
	Modelo Aditivo	Modelo multiplicativo	Modelo aditivo	Modelo Multiplicativo
Segundo trimestre 2006	1.271	1.258	$1.271 - 76 = 1.347$	$1.258 * 1,068 = 1.344$
Tercer trimestre 2006	1.304	1.287	$1.304 + 154 = 1.150$	$1.287 * 0,842 = 1.084$

A falta de otras informaciones, seguimos realizando las predicciones basadas en la tendencia lineal de la serie y en la estacionalidad, ya que entendemos que tiene más probabilidades de acercarse a la realidad.

Por lo tanto, creemos que la creación de empresas para el tercer trimestre del año 2006 estará en torno a 1.084/1.344 empresas. Un número de empresas que podría ser bastante superior al número de empresas creadas en el tercer trimestre del año 2005 (en un intervalo de crecimiento que oscilaría entre el 14,22% y el 41,62%).

2. SALIDA / DISOLUCIÓN DE EMPRESAS EN CASTILLA Y LEÓN

El primer trimestre del año aparece como el más dinámico en lo que se refiere a creación y desaparición de sociedades, por lo que el aumento en el número de sociedades disueltas se eleva considerablemente

El aumento es generalizado, destaca el aumento en Aragón con porcentajes del 142%, así como el de Canarias, superior al 100%, que parece volver a las tendencias generalizadas, a continuación aparece Castilla y León con un incremento del 86%. Las comunidades con menores variaciones porcentuales son Madrid, Galicia y el País Vasco; en todos los casos citados se trata de cantidades absolutas bastante superiores al trimestre anterior. En valores totales, las comunidades con más salidas son las tradicionales, con Andalucía a la cabeza, Madrid y Cataluña; regiones que consideramos más dinámicas.

Tabla 9: Evolución de las comunidades con mayor número de sociedades disueltas

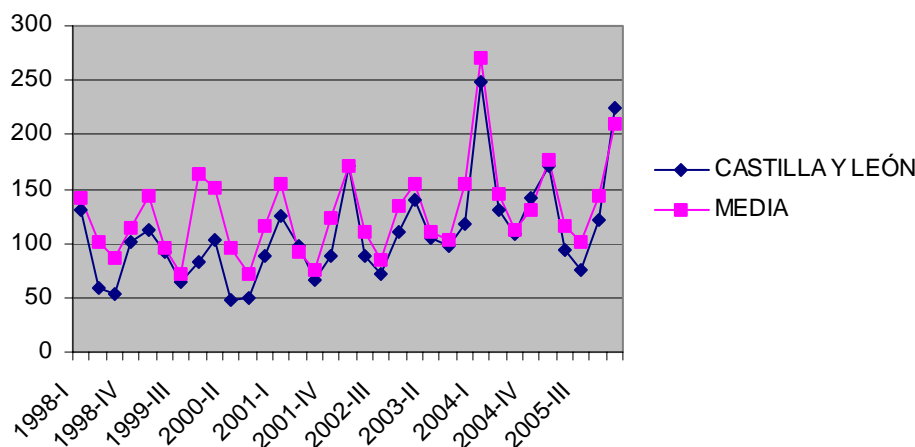
COMUNIDADES AUTÓNOMAS	2001	2002	2003	2004	2005-I	2005-II	2005-III	2005-IV	2006-I
ANDALUCÍA	906	1.126	1.134	1.623	475	366	285	411	632
ARAGÓN	315	394	460	549	149	67	67	78	189
ASTURIAS	171	221	241	333	77	56	42	68	99
BALEARES	329	402	444	549	140	81	74	131	187
CANARIAS	196	257	281	298	105	60	68	58	122
CASTILLA LA MANCHA	197	253	234	260	97	70	59	65	92
CASTILLA Y LEÓN	378	443	458	630	171	94	75	121	225
CATALUÑA	1.071	1.494	1.451	1.981	474	317	265	362	510
COM. VALENCIANA	906	876	1.009	1.115	360	201	185	281	438
GALICIA	300	328	519	592	194	158	158	216	282
COM. MADRID	2.075	1.967	2.012	2.284	519	379	330	450	547
PAÍS VASCO	739	718	694	1.060	219	132	115	193	270
Total Nacional	8.027	9.011	9.410	11.871	3.178	2.089	1.819	2.573	3.774

Las cifras están expresadas en unidades.

Fuente: Los datos para la construcción de esta medida han sido obtenidos del INE.

En este mismo sentido y como se ha dicho, Castilla y León se comporta de una forma más acusada, al aumentar fuertemente (de 121 a 225) el número de salidas. La evolución de la salida empresarial sigue estando muy por encima de la media (ha aumentado en un 85,95% el número de salidas en Castilla y León frente a un 46,67% en el total nacional), lo que supone, al menos en términos relativos que no absolutos, una mayor movilidad de las sociedades en nuestra Comunidad, lo que trae consigo un mayor dinamismo.

Gráfico 10: Evolución del total sociedades disueltas (I)



En las provincias castellano leonesas, todas incrementan el número de salidas, con un comportamiento coherente con el general, pero sin ningún tipo de ritmo propio, por lo que sigue siendo muy difícil sacar conclusiones provinciales, ya que en este trimestre, la provincia con mayor tasa de salidas es León con un 400%, Ávila llega a superarla en porcentaje, ya que pasa de 2 a 10 sociedades disueltas; sin embargo, Valladolid que, en términos absolutos, es la provincia con mayor número de sociedades disueltas, sólo incrementa en un 28,5%. Las provincias pequeñas mantienen, en valores absolutos, un número de desaparición casi idéntico, entre 10 y 12.

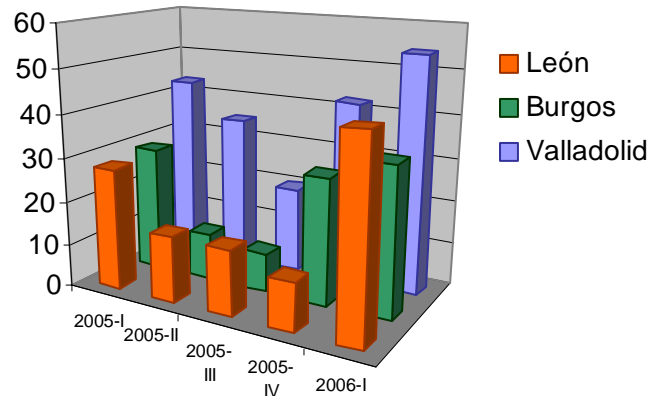
Tabla 10: Total sociedades disueltas por provincias

AÑOS	Ávila	Burgos	León	Palencia	Salamanca	Segovia	Soria	Valladolid	Zamora	Total C y L
2000	10	56	23	28	42	18	15	87	9	288
2001	15	70	68	18	53	20	16	100	18	378
2002	21	81	76	25	86	28	18	93	15	443
2003	20	85	86	22	50	37	20	105	33	458
2004-I	8	40	29	12	46	18	9	74	13	249
2004-II	7	20	23	4	7	7	9	49	4	130
2004-III	9	16	23	6	15	4	5	26	5	109
2004-IV	6	28	30	8	17	11	5	29	8	142
2005-I	9	29	28	10	30	9	6	43	7	171
2005-II	4	11	15	3	12	9	0	35	5	94
2005-III	3	9	15	3	10	5	7	20	3	75
2005-IV	2	29	11	6	16	7	4	42	4	121
2006-I	10	34	44	16	34	12	10	54	11	225

Las cifras están expresadas en unidades.

Fuente: Los datos para la construcción de esta medida han sido obtenidos del INE.

Gráfico 11: Provincias con el número máximo de sociedades disueltas (2005-I a 2006-I)



3. CREACIÓN NETA DE EMPRESAS EN CASTILLA Y LEÓN

Como es de esperar, los movimientos en este primer trimestre son importantes, la media nacional se incrementa en 10 puntos, por lo que se puede afirmar que, en el tiempo, este es el trimestre con mayor dinamismo en la creación de empresas en España.

Un gran número de comunidades se encuentran situadas en torno a la media (0,041). Únicamente Canarias (0,032), el País Vasco (0,038) y Castilla y León (0,039) se posicionan por debajo de esa media, lo que no es una buena noticia para nuestra Comunidad Autónoma. Navarra que, en el periodo anterior, se encontraba entre las que menos crecían, aparece en este primer trimestre con la mayor tasa de entrada neta (0,052), seguida de Castilla La Mancha (0,048) y Murcia y La Rioja con 0,047. Curiosamente las comunidades que, tradicionalmente, han sido las más dinámicas, Madrid, Cataluña, Baleares y Andalucía se sitúan exactamente en la media.

Gráfico 12: Evolución de la tasa de entrada neta de sociedades (I)

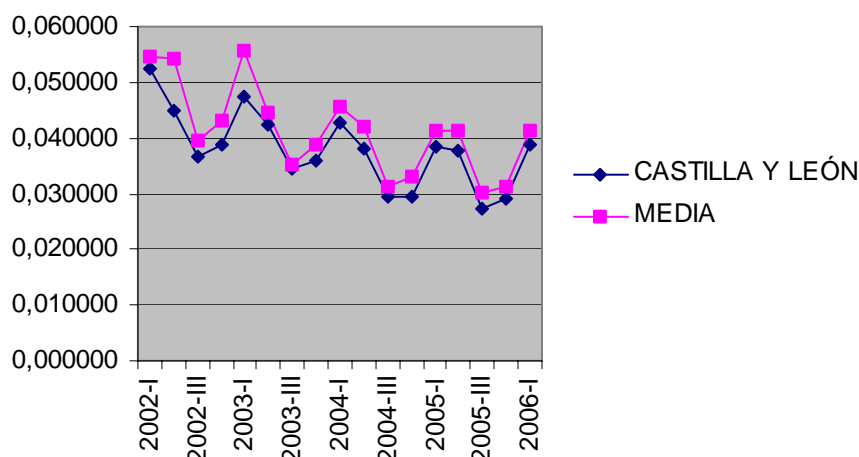


Tabla 11: Evolución de la tasa de entrada neta en las comunidades más dinámicas

COMUNIDADES AUTÓNOMAS	2001	2002	2003	2004	2005-I	2005-II	2005-III	2005-IV	2006-I
ANDALUCÍA	0,28	0,25	0,25	0,19	0,05	0,045	0,030	0,034	0,041
BALEARES	0,23	0,19	0,19	0,16	0,04	0,044	0,038	0,032	0,041
CANARIAS	0,27	0,18	0,19	0,15	0,04	0,036	0,027	0,023	0,032
CANTABRIA	0,27	0,21	0,23	0,16	0,05	0,048	0,029	0,033	0,046
CASTILLA LA MANCHA	0,26	0,21	0,22	0,18	0,05	0,047	0,034	0,039	0,048
CASTILLA Y LEÓN	0,22	0,18	0,19	0,15	0,04	0,037	0,027	0,029	0,039
CATALUÑA	0,27	0,21	0,22	0,16	0,04	0,042	0,029	0,032	0,041
COM. VALENCIANA	0,26	0,21	0,22	0,18	0,04	0,044	0,032	0,035	0,042
EXTREMADURA	0,26	0,21	0,22	0,16	0,04	0,043	0,022	0,035	0,048
GALICIA	0,26	0,22	0,24	0,19	0,05	0,047	0,032	0,033	0,044
COM. MADRID	0,25	0,23	0,23	0,16	0,04	0,042	0,027	0,033	0,041
COM. MURCIA	0,28	0,23	0,26	0,19	0,04	0,058	0,037	0,045	0,047
C.F. NAVARRA	0,22	0,25	0,24	0,17	0,04	0,042	0,032	0,027	0,052
PAÍS VASCO	0,24	0,18	0,18	0,14	0,04	0,036	0,026	0,029	0,038
RIOJA (LA)	0,24	0,21	0,24	0,19	0,04	0,040	0,038	0,036	0,047
Media	0,25	0,21	0,21	0,16	0,04	0,041	0,030	0,031	0,041

Las cifras están expresadas en unidades.

Fuente: Los datos para la construcción de esta medida han sido obtenidos del INE.

En el seno de la Comunidad Autónoma, como se ha ido identificando en los valores anteriores, son las provincias de Ávila (0,047), Palencia (0,044), Salamanca y Valladolid (0,041) las que se encuentran por encima de la media regional, las últimas igualan la nacional. El resto de provincias se sitúan por debajo de ambas medias, siendo especialmente preocupante, en este trimestre, el caso de Burgos (0,036), León no se

comporta mucho mejor (0,037) y, por último, la situación de la provincia de Soria (0,030) que se desvía demasiado de la media. De todas formas y como ya se ha indicado, los comportamientos provinciales son bastante erráticos, lo que dificulta el sacar conclusiones con un cierto afán científico.

Tabla 12: Tasa de entrada neta por provincias

AÑOS	Ávila	Burgos	León	Palencia	Salamanca	Segovia	Soria	Valladolid	Zamora	Media
2000	0,35	0,35	0,33	0,36	0,36	0,33	0,33	0,36	0,29	0,34
2001	0,26	0,26	0,23	0,26	0,28	0,22	0,24	0,25	0,20	0,24
2002	0,19	0,20	0,20	0,21	0,17	0,16	0,21	0,20	0,20	0,19
2003	0,19	0,18	0,16	0,18	0,16	0,16	0,18	0,17	0,17	0,17
2004-I	0,05	0,04	0,04	0,05	0,04	0,05	0,04	0,04	0,03	0,04
2004-II	0,05	0,04	0,04	0,06	0,03	0,04	0,02	0,03	0,03	0,04
2004-III	0,03	0,03	0,03	0,03	0,03	0,04	0,02	0,02	0,03	0,03
2004-IV	0,03	0,03	0,03	0,03	0,03	0,03	0,02	0,04	0,03	0,03
2005-I	0,043	0,041	0,039	0,034	0,036	0,041	0,035	0,037	0,044	0,039
2005-II	0,032	0,039	0,032	0,044	0,042	0,046	0,041	0,036	0,039	0,037
2005-III	0,032	0,036	0,027	0,017	0,028	0,030	0,018	0,024	0,029	0,027
2005-IV	0,030	0,031	0,030	0,024	0,028	0,026	0,024	0,032	0,026	0,029
2006-I	0,047	0,036	0,037	0,044	0,041	0,036	0,030	0,041	0,035	0,038

Las cifras están expresadas en unidades.

Fuente: Los datos para la construcción de esta medida han sido obtenidos del INE.

A MODO DE CONCLUSIÓN

El primer trimestre de 2006 aparece como un periodo de importante crecimiento en la aparición de empresas en España, lo que supone una manifestación del crecimiento económico de nuestra nación. Castilla y León mejora con relación a periodos anteriores, sin llegar a recuperar las pérdidas en el pasado, ya que no llega a alcanzar la media nacional en la tasa de entrada neta de sociedades, aunque se puede visualizar que esta tendencia viene impuesta por las provincias pequeñas de nuestra Comunidad Autónoma, muy poco dinámicas y el mal comportamiento relativo, en este trimestre, de Burgos y, parcialmente, de León.

Todo ello conduce a que otras Comunidades Autónomas comparables, al menos parcialmente, con la nuestra sigan aumentando la diferencia en dinamismo creativo, como se puede comprobar en la Comunidad Autónoma de Castilla La Mancha; incluso Extremadura va mejorando su situación frente al resto de España.

Los datos de 2004 y 2005 sobre la participación de las nuevas sociedades en la generación del PIB parecen aportar un rayo de esperanza a nuestra región, ya que las cifras son realmente buenas y sea por cualquiera de las tres causas posibles mencionadas, el efecto parece positivo, aunque, en último término, la causa más importante parece apuntar a la creación de pocas sociedades instrumentales.

ANEXO I: CÁLCULO DE LAS RATIOS

Para la construcción de las ratios que se presentan en el informe se han utilizado datos del INE y del Ministerio de Trabajo y Asuntos Sociales en sus respectivas páginas web y se ha seguido la siguiente metodología:

SOCIEDADES CREADAS POR HABITANTE ACTIVO

Esta ratio se calcula como el cociente entre la población activa y el total de sociedades creadas en un trimestre. Se considera como la relación existente entre la población activa y el número de sociedades creadas

$$\text{Sociedades creadas por habitante } (t) = \text{total población activa } (t) / \text{total sociedades creadas } (t)$$

SOCIEDADES CREADAS CON RELACIÓN AL INCREMENTO DEL PIB

Esta ratio se calcula como el cociente entre el incremento del PIB anual a precios corrientes y el total de sociedades creadas en el trimestre. Se considera como el incremento del PIB producido por las sociedades creadas.

$$\text{Sociedades creadas con relación al } \Delta\text{PIB } (t) = \Delta\text{PIB } (t) / \text{total sociedades creadas } (t)$$

TASA DE ENTRADA BRUTA

Esta ratio se calcula a partir del número de total sociedades creadas trimestralmente y se pondera por el total de empresas activas en el año anterior. Nos permite obtener un porcentaje de creación de empresas trimestralmente.

$$\text{Tasa de entrada bruta } (t) = \text{total sociedades creadas } (t) / \text{stock de sociedades activas } (t-1)$$

TASA DE ENTRADA NETA

Esta ratio se calcula a partir del número de total sociedades creadas y disueltas trimestralmente y se pondera por el total de empresas activas en el año anterior. Nos permite obtener un porcentaje de creación de empresas trimestralmente.

$$\text{Tasa de entrada bruta } (t) = \text{total sociedades creadas } (t) - \text{total sociedades disueltas } (t) / \text{stock de sociedades activas } (t-1)$$

Autores:

**Hernangómez Barahona, Juan
Martín Cruz, Natalia
Rodríguez Escudero, Ana Isabel**

**(Miembros del Departamento de
*Organización de Empresas y
Comercialización e Investigación de
Mercados*)**

Colaborador: Verónica Mangas Romero

**Logo ecadem diseñado y cedido por
Cristina Martín Cruz**