
La Creación de Empresas en Castilla y León

**SEGUNDO INFORME 2004
(datos del primer trimestre 2004)**



La Creación de Empresas en Castilla y León

ÍNDICE

INTRODUCCIÓN

1. CREACIÓN DE EMPRESAS EN CASTILLA Y LEÓN

- 1.1. CREACIÓN Y TASA DE ENTRADA BRUTA DE EMPRESAS
- 1.2. CREACIÓN DE EMPRESAS EN FUNCIÓN DE LA POBLACIÓN ACTIVA
- 1.3. CAPACIDAD DE PRODUCCIÓN DE LAS EMPRESAS CREADAS
- 1.4. PREVISIÓN DE CREACIÓN DE EMPRESAS EN CASTILLA Y LEÓN SEGUNDO Y TERCER TRIMESTRES DEL 2004

2. SALIDA / DISOLUCIÓN DE EMPRESAS EN CASTILLA Y LEÓN

3. CREACIÓN NETA DE EMPRESAS EN CASTILLA Y LEÓN

CONCLUSIONES

ANEXO I. CÁLCULO DE LAS RATIOS

INTRODUCCIÓN

El año 2004 ha empezado con un elevado dinamismo, heredado del periodo anterior. Las Comunidades Autónomas que mantienen el liderazgo siguen siendo Madrid, Cataluña, Andalucía y Valencia. Las capitales de estas comunidades son, precisamente, las que la revista Actualidad Económica –en su número 2401 de junio 2004– considera como las mejores para iniciar un nuevo negocio.

En nuestra comunidad castellano-leonesa, el espíritu emprendedor no ha sufrido apenas variaciones respecto del resto de Comunidades Autónomas, manteniéndose en la novena posición, detrás de la comunidad de Murcia. Además, las previsiones sobre la creación empresarial han sido bastante acertadas, tan sólo un 1,5% más optimistas en nuestras expectativas sobre el crecimiento empresarial que lo que confirman los datos reales de este primer trimestre 2004.

1. CREACIÓN DE EMPRESAS EN CASTILLA Y LEÓN

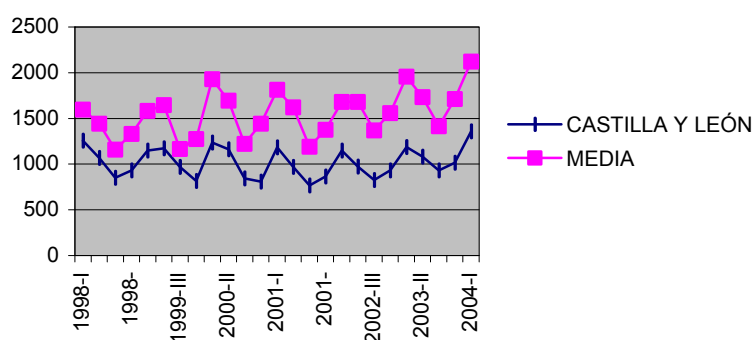
El primer trimestre del 2004 recoge el relevo del último trimestre del año 2003 y se presenta más dinámico que el 2003 en sus inicios. La previsión, sin embargo, vuelve a ser más optimista que los datos finalmente obtenidos en cuanto a nuevas empresas creadas, lo que pone de manifiesto que el tejido empresarial no evoluciona de una manera tan favorable como la que cabría imaginarse a la luz de los datos pasados (desde el año 1998). Además, las expectativas para los siguientes trimestres, como veremos en el informe, parecen indicar que el número de empresas entrante se reducirá en términos absolutos, como ha pasado en años anteriores. Por todo ello, no esperamos que el 2004 sea de un extraordinario dinamismo, sino más bien, se tratarán de mantener los valores pasados.

A continuación, se verá cómo se ha reflejado este incremento del número de empresas creadas en la población activa y en el PIB, tanto en el ámbito nacional como en el castellano leonés. Igualmente, se indicará la previsión de empresas creadas en nuestra comunidad para el segundo y tercer trimestres del 2004.

1. 1. CREACIÓN Y TASA DE ENTRADA BRUTA DE EMPRESAS

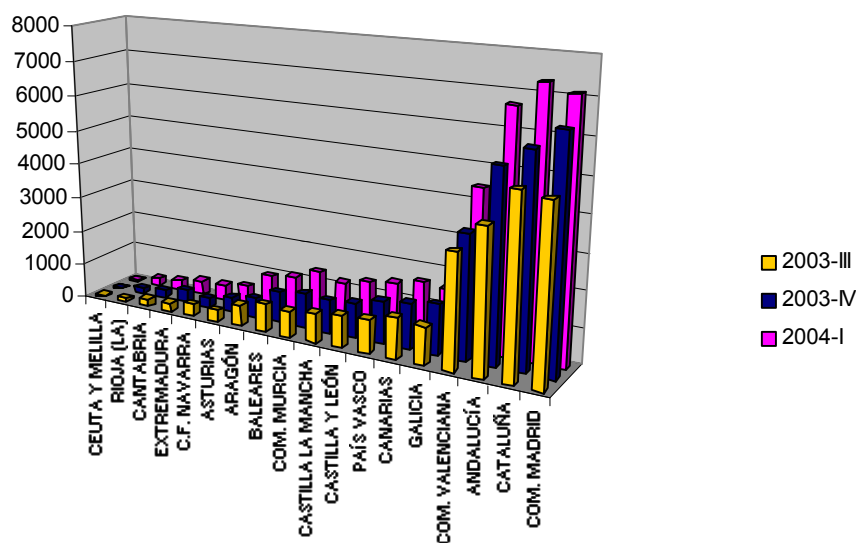
El ciclo de creación empresarial en el territorio nacional se mantiene como en años anteriores, aunque con una pequeña tendencia creciente. En Castilla y León se puede hablar de este mismo signo en el número de empresas creadas trimestralmente desde el año 1998. Tal como se observa en el gráfico 1, las series siguen una tendencia estable, aunque se observa una ligera separación entre la evolución de nuestra comunidad y la media de comunidades autónomas.

Gráfico 1: Evolución del total sociedades creadas (I)



Las Comunidades Autónomas que han empezado con más ímpetu el año 2004 siguen siendo Madrid, Cataluña, Andalucía y Valencia. El resto de comunidades mantiene su posición en el ranking, tal como se observa en el gráfico 2. La única comunidad que ha experimentado una mejora con respecto de los trimestres anteriores es la de Murcia que ha superado en posiciones a la Comunidad de Castilla y León y del País Vasco. En términos absolutos, quienes menos contribuyen a la creación de empresas son Ceuta y Melilla, La rioja y la comunidad de Cantabria.

Gráfico 2: Ranking de CC.AA. por sociedades creadas (últimos trimestres de 2003 y primero de 2004)



La Comunidad de Castilla y León, ha nutrido en un 3,5% el grupo de nuevas empresas en el primer trimestre de 2004, con lo que se sitúa justo en los valores medios de los cuatro años anteriores (tabla 1). De los datos de la revista Actualidad Económica (n. 2401, de junio 2004), se deduce que las ciudades de nuestra comunidad no disponen de los requisitos necesarios para ser un espacio de creación empresarial.

Tabla 1: Total sociedades creadas en Castilla y León con respecto a las comunidades más dinámicas

COMUNIDADES AUTÓNOMAS	2000	2001	2002	2003	2003-I	2003-II	2003-III	2003-IV	2004-I
CASTILLA Y LEÓN	4.053	3.785	3.881	4.214	1.186	1.081	932	1.015	1.357
CATALUÑA	22.850	21.868	21.656	23.837	6.950	6.055	5.004	5.828	7.315
COM. MADRID	23.269	20.813	23.166	24.214	6.739	6.219	4.866	6.390	7.096
Total	113.168	107.996	113.181	122.788	35.259	31.212	25.471	30.846	38.181
% Castilla y León / total	4%	4%	3%	4%	3%	3%	4%	3%	3,5%

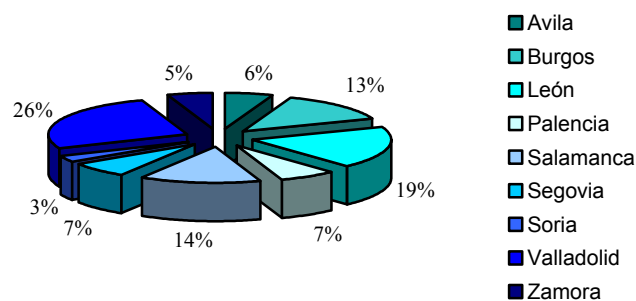
Las cifras están expresadas en unidades.

Fuente: Los datos para la construcción de esta medida han sido obtenidos del INE.

Las comunidades que llevan el peso empresarial en España son la Comunidad de Madrid, Cataluña, Andalucía y la Comunidad Valenciana. Además, la mayor parte de las sociedades creadas en este primer trimestre del año, en concreto el 98,3% se ha constituido bajo la forma de sociedad limitada, mientras que las sociedades anónimas tan sólo constituyen un 1,7%.

Por lo que se refiere al interior de nuestra comunidad, Valladolid es la provincia con mejores resultados en términos de creación de empresas durante el último trimestre de 2003 (el 26% del total de la comunidad), seguida de León (19%), Burgos (13%) y Salamanca (14%). Tal y como se observa, las otras cinco provincias han logrado arrebatar algún punto porcentual a las ciudades que tradicionalmente generan más nuevas empresas.

Gráfico 3: Contribución de las provincias a la creación empresarial (2004-I)



En Castilla y León, hay que reconocer que casi todas sus provincias han experimentado un crecimiento con respecto al primer trimestre del año 2003 (tabla 2). Sin embargo, Soria (42 empresas creadas en el primer trimestre de 2003 y tan solo 37 en el primer trimestre de 2004) y Zamora (72 empresas creadas en el primer trimestre de 2003 y 71 en el primer trimestre de 2004) no han podido mantener este ritmo de crecimiento empresarial. A pesar de estos últimos datos, en conjunto, durante el primer trimestre de 2004, si se puede hablar de cierto crecimiento empresarial en nuestra comunidad.

Tabla 2: Total sociedades creadas por provincias

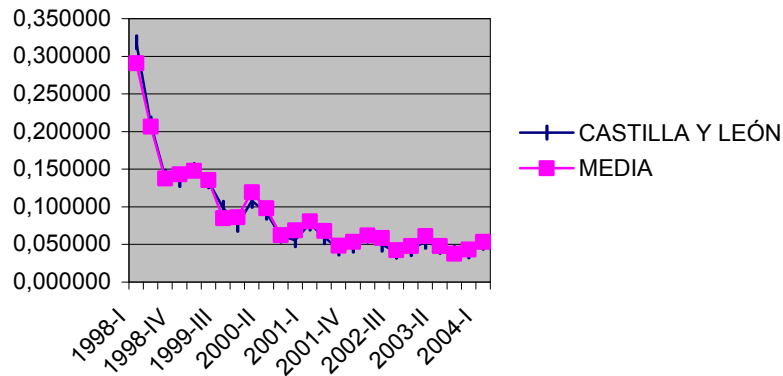
AÑOS	Ávila	Burgos	León	Palencia	Salamanca	Segovia	Soria	Valladolid	Zamora	Total C y L
2000	192	569	869	272	525	214	138	993	281	4053
2001	172	533	797	212	485	230	120	1000	236	3785
2002	218	474	833	218	557	218	112	992	259	3881
2003-I	56	179	231	80	169	61	42	296	72	1186
2003-II	70	144	240	67	119	68	38	254	81	1081
2003-III	51	132	164	59	130	72	28	222	74	932
2003-IV	59	145	201	63	128	43	34	272	70	1015
2004-I	77	182	257	90	193	95	37	355	71	1357

Las cifras están expresadas en unidades.

Fuente: Los datos para la construcción de esta medida han sido obtenidos del INE.

Al igual que cada primer trimestre del año, la entrada bruta de sociedades repunta ligeramente. Aunque este año 2004 lo hace un punto porcentual por debajo de su predecesor, lo que muestra unos comienzos poco prometedores para la renovación de tejido empresarial español. Nuestra comunidad castellano-leonesa se sitúa exactamente en la media con un incremento del 5% en el número de empresas creadas este primer trimestre.

Gráfico 4: Evolución de la tasa de entrada bruta de sociedades (I)



La Comunidad Andaluza, Murcia y La Rioja siguen despuntando en cuanto al incremento bruto de sociedades creadas. Estas comunidades crecen a un ritmo del 6%, por encima de la media y por encima de las comunidades consideradas más dinámicas como Madrid y Cataluña.

Tabla 3: Las comunidades con mayor tasa de entrada bruta y Castilla y León

COMUNIDADES AUTÓNOMAS	2000	2001	2002	2003	2003-I	2003-II	2003-III	2003-IV	2004-I
ANDALUCÍA	0.40	0.30	0.26	0.22	0.07	0.05	0.04	0.05	0.06
CANTABRIA	0.38	0.29	0.24	0.22	0.06	0.06	0.04	0.05	0.05
CASTILLA Y LEÓN	0.35	0.25	0.21	0.19	0.05	0.05	0.04	0.04	0.05
EXTREMADURA	0.43	0.29	0.24	0.22	0.07	0.05	0.04	0.05	0.05
GALICIA	0.38	0.28	0.24	0.23	0.07	0.05	0.04	0.05	0.05
COM. MADRID	0.44	0.28	0.25	0.21	0.06	0.05	0.04	0.05	0.05
COM. MURCIA	0.35	0.29	0.24	0.23	0.07	0.05	0.04	0.05	0.06
RIOJA (LA)	0.40	0.29	0.24	0.22	0.08	0.05	0.03	0.05	0.06
Media	0.39	0.27	0.23	0.20	0.06	0.05	0.04	0.04	0.05

Las cifras están expresadas en tantos por uno.

Fuente: Los datos para la construcción de esta medida han sido obtenidos del INE.

En nuestra comunidad, las tasas de entrada bruta mejoran sorprendentemente en las provincias de Ávila, Palencia, Segovia y Valladolid durante el primer trimestre de 2004, tal como se observa en la tabla 4. A pesar de estar en una posición ‘complicada’ a la hora de crear una empresa (ranking de Actualidad Económica, 2004, n. 2401), Ávila parece mejorar las condiciones para el empresariado castellano-leonés.

Tabla 4: Tasa de entrada bruta en Castilla y León (por provincias)

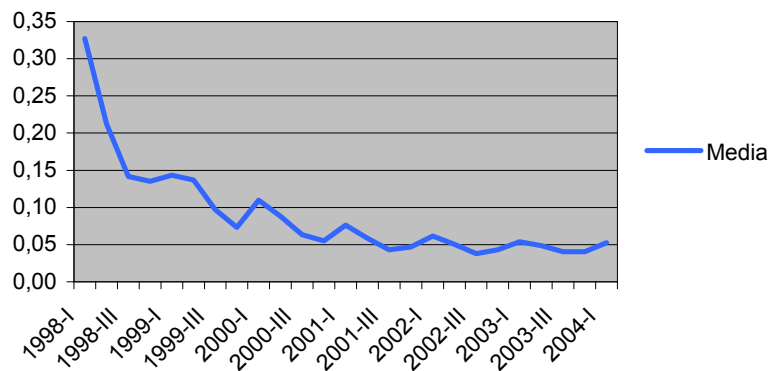
AÑOS	Ávila	Burgos	León	Palencia	Salamanca	Segovia	Soria	Valladolid	Zamora	Media
2000	0.33	0.38	0.37	0.38	0.32	0.30	0.40	0.36	0.33	0.35
2001	0.23	0.27	0.25	0.22	0.23	0.25	0.25	0.27	0.21	0.24
2002	0.24	0.19	0.21	0.19	0.22	0.19	0.19	0.22	0.19	0.21
2003-I	0.05	0.06	0.05	0.06	0.06	0.05	0.06	0.05	0.05	0.05
2003-II	0.06	0.05	0.05	0.05	0.04	0.05	0.05	0.04	0.05	0.05
2003-III	0.04	0.04	0.03	0.04	0.04	0.05	0.04	0.04	0.04	0.04
2003-IV	0.05	0.04	0.04	0.04	0.04	0.03	0.04	0.04	0.04	0.04
2004-I	0.06	0.05	0.05	0.06	0.05	0.06	0.05	0.06	0.04	0.05

Las cifras están expresadas en tantos por uno.

Fuente: Los datos para la construcción de esta medida han sido obtenidos del INE.

La tendencia media nos indica que, en el primer trimestre de 2004, los valores del año anterior se mantienen prácticamente constantes, siendo el crecimiento medio idéntico para el conjunto nacional (gráfico 5). De manera que el dinamismo empresarial de nuestra comunidad se mantiene, al igual que para el conjunto del país.

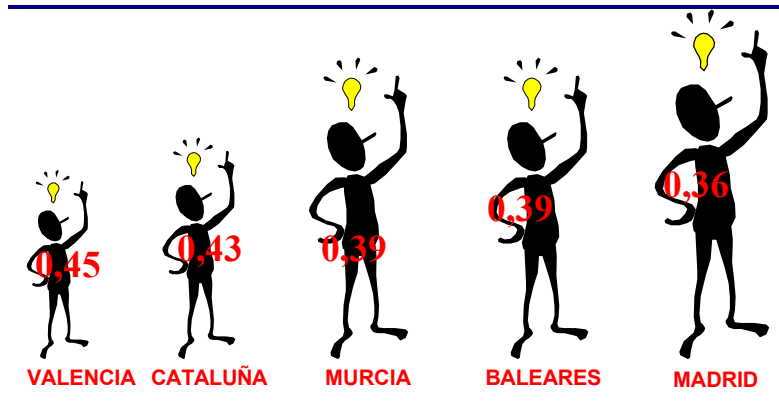
Gráfico 5: Evolución de la tasa media de entrada bruta de sociedades (provincias)



1.2. CREACIÓN DE EMPRESAS EN FUNCIÓN DE LA POBLACIÓN ACTIVA

Las ciudades de las cinco comunidades que se encuentran en las primeras posiciones en relación con la ratio 'población activa/sociedades creadas' están situadas entre las veintiocho ciudades consideradas por Actualidad Económica como las más atractivas para la instalación de una nueva empresa. Son comunidades en las que la evolución de la renta familiar neta, del consumo familiar y del PIB *per cápita* es netamente positiva. En consecuencia, destacan no sólo por su pujanza económica, su mercado potencial, sino también por ser los núcleos urbanos más poblados. Estos datos se traducen en valores bastante elevados del ratio de población activa.

Gráfico 6: Ranking de comunidades en función de las sociedades creadas por habitante activo (primer trimestre 2004)



(*) datos expresados en miles

Madrid, Baleares, Murcia, Cataluña y Valencia son las comunidades que en el primer trimestre de 2004 han contribuido más al empleo. De cerca, le siguen las comunidades de Andalucía, Canarias y, más lejos, La Rioja y el País Vasco.

En todo caso, Castilla y León (0,77) sigue situándose lejos de las comunidades más activas (0,36) pero ya no tan lejos de la media (0,69) en este primer trimestre de 2004. Lo que significa que *se ha creado aproximadamente una empresa por cada 770 habitantes activos en nuestra comunidad autónoma*.

Tabla 5: Evolución de las comunidades con menor índice de sociedades creadas por habitante activo y Castilla y León

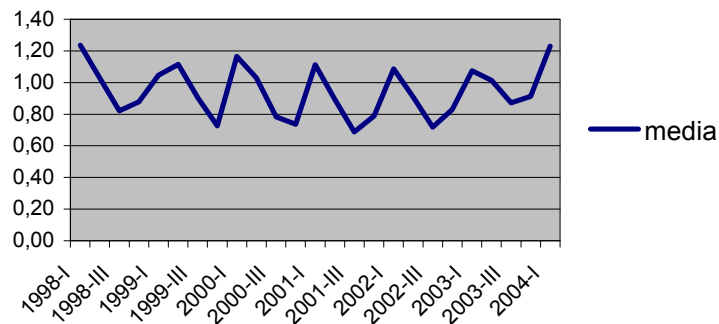
COMUNIDADES AUTÓNOMAS	2000	2001	2002	2003	2003-I	2003-II	2003-III	2003-IV	2004-I
ARAGÓN	0,19	0,19	0,20	0,19	0,54	0,81	0,83	0,92	0,53
ASTURIAS	0,25	0,25	0,27	0,26	0,79	0,97	1,39	1,02	0,81
CANTABRIA	0,28	0,27	0,27	0,24	0,83	0,85	1,15	1,03	0,83
CASTILLA LA MANCHA	0,21	0,20	0,21	0,19	0,64	0,74	0,87	0,78	0,61
CASTILLA Y LEÓN	0,26	0,27	0,27	0,25	0,89	0,98	1,14	1,04	0,77
EXTREMADURA	0,37	0,35	0,37	0,34	1,11	1,47	1,89	1,21	1,10
GALICIA	0,29	0,29	0,27	0,24	0,80	0,97	1,17	0,90	0,81
C.F. NAVARRA	0,17	0,26	0,19	0,19	0,58	0,81	0,75	0,92	0,60
CEUTA Y MELILLA	0,31	0,27	0,27	0,39	0,81	1,62	1,83	2,20	2,15
Media	0,21	0,21	0,21	0,20	0,65	0,81	1,00	0,86	0,69

Las cifras están expresadas en tantos por mil.

Fuente: Los datos para la construcción de esta medida han sido obtenidos del INE.

En nuestra comunidad, Segovia y Soria son las provincias que mayores mejorías presentan durante el primer trimestre de 2004. Parece que en estas provincias se han creado más empresas con relación a su población activa en estos meses. Para explicar esta mejoría podemos utilizar los resultados del análisis de Actualidad Económica, donde se indica que Soria es la provincia más ágil en cuanto a la burocracia necesaria para crear una empresa y Segovia está en quinto lugar. Esto significaría que la población en condiciones de trabajar lo puede estar haciendo mediante la creación de su propia empresa.

Gráfico 7: Evolución del valor medio de la ratio sociedades creadas por habitante activo (provincias)



En términos medios, el valor de esta ratio aumenta en el primer trimestre, alcanzando niveles más altos que en años anteriores, como se puede observar en el gráfico 7. Por tanto, podemos afirmar que la disminución de meses anteriores no se mantiene y, por tanto, no es posible predecir una mejora en el número de empresas creadas por habitante activo en la Comunidad de Castilla y León.

Tabla 6: Total sociedades creadas por habitante activo (provincias)

AÑOS	Ávila	Burgos	León	Palencia	Salamanca	Segovia	Soria	Valladolid	Zamora	Media
2000	0,35	0,26	0,23	0,26	0,30	0,28	0,29	0,24	0,26	0,28
2001	0,38	0,29	0,24	0,30	0,33	0,27	0,34	0,23	0,29	0,30
2002	0,28	0,32	0,23	0,30	0,27	0,28	0,37	0,23	0,26	0,28
2003-I	1,12	0,87	0,79	0,87	0,93	1,03	1,00	0,80	0,95	0,93
2003-II	0,92	1,09	0,80	1,06	1,27	0,95	1,16	0,95	0,83	1,00
2003-III	1,30	1,19	1,14	1,20	1,15	0,88	1,49	1,09	0,91	1,15
2003-IV	1,10	1,08	0,93	1,14	1,18	1,50	1,24	0,90	0,99	1,12
2004-I	1,20	1,14	1,40	1,27	1,23	1,39	0,93	1,49	1,01	1,23

Las cifras están expresadas en tantos por mil.

Fuente: Los datos para la construcción de esta medida han sido obtenidos del INE.

1.3. CAPACIDAD DE PRODUCCIÓN DE LAS EMPRESAS CREADAS

Los datos proporcionados por el INE impiden actualizar el PIB trimestralmente, por lo que presentamos de nuevo, la información anual actualizada a 2.002. Con la ratio Sociedades Creadas con Relación al Incremento del PIB se pretende determinar lo que aporta cada nueva sociedad al PIB. Además, el cálculo por Comunidades Autónomas y por provincias permite el reconocimiento del incremento de la producción que se atribuye a cada una de nuestras provincias y la estimación de lo que contribuye nuestra comunidad al total nacional. Al encontrar una falta de adecuación de la actualización del resto de magnitudes con el PIB, presentamos en esta entrega, la actualización de la ratio para el año 2002 para el conjunto de Comunidades Autónomas, no pudiendo presentar estos datos actualizados para las provincias de nuestra Comunidad.

Tabla 7: Comunidades con mayor número de sociedades creadas con relación al ÄPIB

COMUNIDADES AUTÓNOMAS	1998	1999	2000	2001	2002
ANDALUCÍA	270,92	339,38	384,35	379,15	270,92
ARAGÓN	281,26	329,91	508,65	467,05	281,26
BALEARES	254,43	370,35	373,56	344,34	254,43
CASTILLA Y LEÓN	309,46	190,77	374,07	321,25	309,46
CATALUÑA	241,50	342,74	335,50	320,45	241,50
COMUNIDAD VALENCIANA	296,65	312,90	375,65	356,58	296,65
Media	431,11	456,01	477,60	469,11	431,11

Las cifras están expresadas en miles de euros.

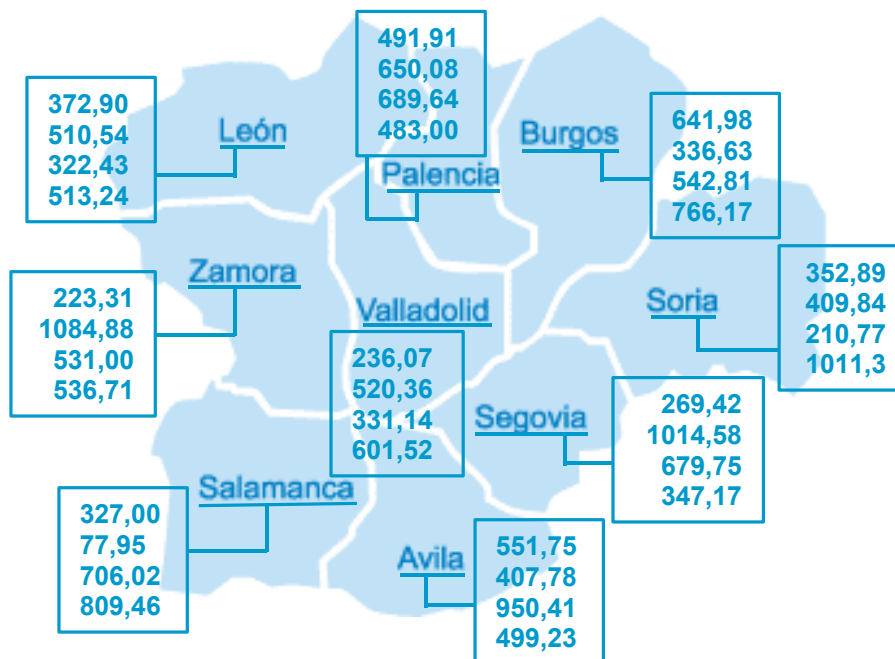
Fuente: Los datos para la construcción de esta medida han sido obtenidos del INE.

Tal como comentamos en nuestro anterior informe, se observa que en los cuatro últimos años Castilla y León ha estado por debajo de la media nacional en lo que se refiere a creación de valor medido a través del incremento del PIB a precios corrientes. Además, la estabilidad que mantiene la ratio en España no es reflejo de la evolución que ha seguido esta variable en nuestra comunidad ya que ha sufrido grandes altibajos durante este periodo derivada de la variabilidad en la creación de empresas y de la estabilidad del PIB.

A pesar de esa posición de inferioridad, Castilla y León tiene una clara mejora en la contribución de sus empresas al incremento del PIB en los últimos años si se compara con la evolución del resto de comunidades (tabla 7).

Hay que señalar que los datos para las provincias de nuestra región sólo están disponibles hasta el año 2000. Por lo que se refiere a la contribución de las empresas de cada una de las provincias al incremento del PIB, podemos observar que Soria, Salamanca y Burgos son las tres provincias que mejor evolucionan durante los tres años analizados. El resto de provincias se mantiene en torno a la media, es decir, una contribución del 385 miles de euros en 1998 y del 618 miles de euros en el año 2000, lo que permite hablar de una ligera mejoría en la creación de valor de las empresas de nuestras provincias (gráfico 8).

Gráfico 8: Reparto geográfico de la contribución de las sociedades creadas al ÁPIB en porcentajes (1998-2001)



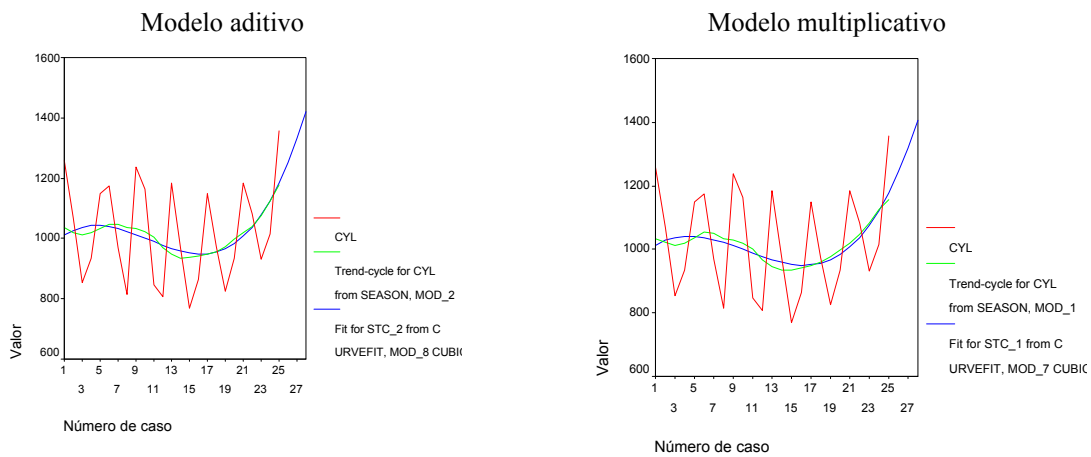
Las cifras están expresadas en miles de euros.

Fuente: Los datos para la construcción de esta medida han sido obtenidos del INE.

1.4. PREVISIÓN DE CREACIÓN DE EMPRESAS EN CASTILLA Y LEÓN 2004

Los datos hasta ahora publicados sobre la creación de empresas comprenden hasta el primer trimestre del 2004. Disponiendo, como es el caso, de información sobre tal magnitud desde el año 1998, podemos generar una serie temporal con 25 observaciones (véase la línea roja del gráfico 9). Esta serie temporal la utilizaremos para predecir el número de empresas creadas en el segundo y tercer trimestres del año en curso.

Gráfico 9: Serie original, series desestacionalizadas y series ajustadas



Obsérvese en los gráficos anteriores, que la línea azul –tendencia ajustada– es una función matemática, cúbica en particular, que nos ha permitido establecer una predicción de la creación de empresas para el segundo y tercer trimestres del 2004 (trimestres números 26 y 27). Ahora bien, a estos datos hay que añadirles la estacionalidad correspondiente a ese período. Las cifras finales de estimación pueden leerse en la tabla 8.

Tabla 8: Predicción de la cifra de creación de empresas para el segundo y tercer trimestres de 2004

Trimestre del 2004	Predicción de la tendencia		Predicción final (tendencia y estacionalidad)	
	Modelo Aditivo	Modelo multiplicativo	Modelo aditivo	Modelo multiplicativo
Marzo-Abril (número 26)	1252	1243	$1252 + 73 = 1325$	$1243 * 1,064 = 1322$
Mayo-Junio (número 27)	1331	1319	$1331 - 142 = 1189$	$1319 * 0,848 = 1118$

2. SALIDA / DISOLUCIÓN DE EMPRESAS EN CASTILLA Y LEÓN

En este primer trimestre de 2004, la disolución de empresas ha aumentado significativamente. Tal como se observa en la tabla 9, han desaparecido casi el doble de empresas que en el primer trimestre de 2003. También es cierto que las comunidades con mayor índice de creación empresarial son también las que mayores disoluciones de empresas experimentan. De este modo, comunidades como las de Andalucía, Cataluña, la Comunidad Valenciana, Madrid y el País Vasco siguen presentando altos niveles de disolución de empresas durante el primer trimestre de 2004.

Tabla 9: Evolución de las comunidades con mayor número de sociedades disueltas

COMUNIDADES AUTÓNOMAS	2000	2001	2002	2003	2003-I	2003-II	2003-III	2003-IV	2004-I
ANDALUCÍA	837	906	1126	1134	329	250	219	336	665
ARAGÓN	348	315	394	460	161	87	82	130	257
ASTURIAS	158	171	221	241	68	50	28	95	148
BALEARES	359	329	402	444	133	108	72	131	227
CANARIAS	238	196	257	281	103	53	65	60	119
CASTILLA LA MANCHA	155	197	253	234	84	38	42	70	87
CASTILLA Y LEÓN	288	378	443	458	139	104	97	118	249
CATALUÑA	1342	1071	1494	1451	447	343	296	365	797
COM. VALENCIANA	787	906	876	1009	293	217	204	295	454
GALICIA	316	300	328	519	158	112	99	150	190
COM. MADRID	1892	2075	1967	2012	493	395	442	682	975
PAÍS VASCO	626	739	718	694	231	131	113	219	492
Total Nacional	7824	8027	9011	523	2794	1985	1845	2786	4880

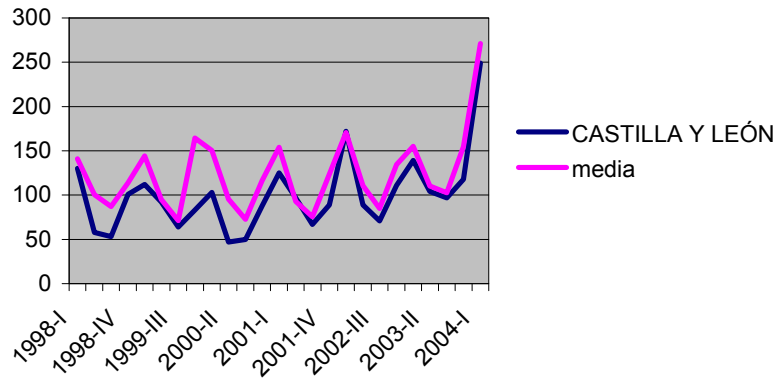
Las cifras están expresadas en unidades.

Fuente: Los datos para la construcción de esta medida han sido obtenidos del INE.

La evolución del número de empresas disueltas permite evidenciar, no sólo el repunte estacional que sufren todas las comunidades autónomas en la segunda mitad del año, sino un incremento más que proporcional del número de empresas que salen en este periodo. Esta salida de empresas es la mayor que se ha observado en la serie analizada (desde 1998).

En este mismo sentido se comporta Castilla y León que casi duplica las cifras alcanzadas en el primer trimestre de 2003. La evolución de la salida empresarial es idéntica a la del resto de Comunidades Autónomas (gráfico 10).

Gráfico 10: Evolución del total sociedades disueltas (I)



En las provincias castellano leonesas, hay que destacar el nivel de disolución en Valladolid (74) en el primer trimestre de 2004. Estos datos son muy superiores a los del primer trimestre de 2003 ya que tan solo se disolvieron 30. También hay que destacar, como en el caso de las comunidades autónomas, que es la provincia que mayor índice de creación empresarial.

Tabla 10: Total sociedades disueltas por provincias

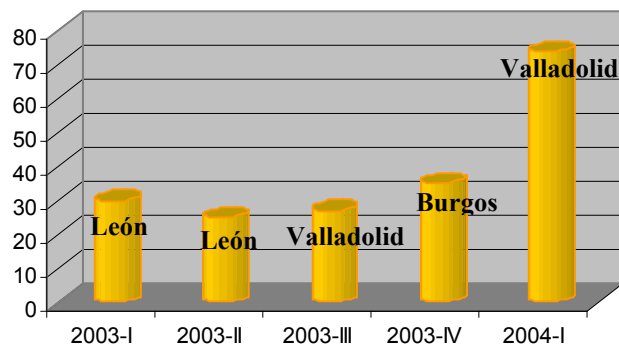
AÑOS	Ávila	Burgos	León	Palencia	Salamanca	Segovia	Soria	Valladolid	Zamora	Total C y L
2000	10	56	23	28	42	18	15	87	9	288
2001	15	70	68	18	53	20	16	100	18	378
2002	21	81	76	25	86	28	18	93	15	443
2003-I	5	19	30	7	19	12	4	30	13	139
2003-II	7	16	25	8	11	6	3	21	7	104
2003-III	5	15	14	4	10	12	4	27	6	97
2003-IV	3	35	17	3	10	7	9	27	7	118
2004-I	8	40	29	12	46	18	9	74	13	249

Las cifras están expresadas en unidades.

Fuente: Los datos para la construcción de esta medida han sido obtenidos del INE.

En este trimestre se altera el ranking de desaparición empresarial, ya que Valladolid desbanca a Burgos por treinta y cuatro empresas (gráfico 11). En el resto de provincias se observa este mismo incremento de salidas empresariales, a excepción de Soria (mantiene las nueve empresas disueltas).

Gráfico 11: Número máximo de sociedades disueltas (2003-I a 2004-I)



3. CREACIÓN NETA DE EMPRESAS EN CASTILLA Y LEÓN

Los datos de este primer trimestre refleja la estabilidad del nuevo tejido empresarial con respecto al trimestre anterior y, en relación con el primer trimestre de 2003. En concreto, el incremento de empresas creadas y la disolución de otras ha provocado, tan sólo, una ligera modificación en la tasa de entrada neta en el ámbito nacional (0,05). En nuestra Comunidad (0,04) los valores reflejan una posición de inferioridad con respecto a los de la media española (0,05).

Gráfico 12: Evolución de la tasa de entrada neta de sociedades (I)

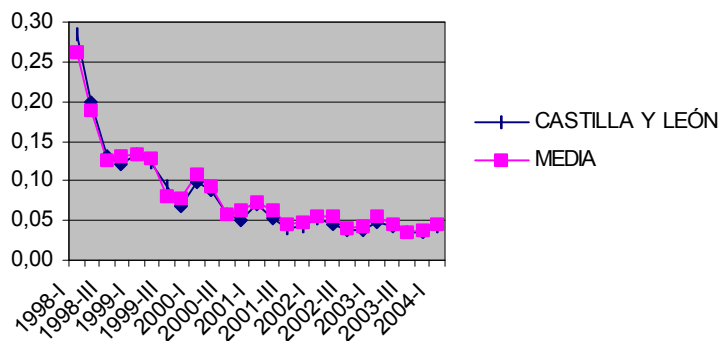


Tabla 11: Evolución de la tasa de entrada neta en las comunidades más dinámicas

COMUNIDADES AUTÓNOMAS	2000	2001	2002	2003	2003-I	2003-II	2003-III	2003-IV	2004-I
ANDALUCÍA	0.38	0.28	0.25	0.25	0.07	0.05	0.04	0.05	0.05
BALEARES	0.33	0.23	0.19	0.19	0.05	0.04	0.04	0.04	0.04
CANARIAS	0.39	0.27	0.18	0.19	0.05	0.05	0.03	0.04	0.04
CANTABRIA	0.35	0.27	0.21	0.23	0.06	0.06	0.04	0.04	0.04
CASTILLA LA MANCHA	0.35	0.26	0.21	0.22	0.06	0.05	0.04	0.04	0.05
CASTILLA Y LEÓN	0.33	0.22	0.18	0.19	0.05	0.04	0.03	0.04	0.04
CATALUÑA	0.39	0.27	0.21	0.22	0.06	0.05	0.04	0.04	0.05
COM. VALENCIANA	0.36	0.26	0.21	0.22	0.06	0.05	0.04	0.04	0.05
EXTREMADURA	0.39	0.26	0.21	0.22	0.07	0.04	0.03	0.05	0.05
GALICIA	0.35	0.26	0.22	0.24	0.07	0.05	0.04	0.05	0.05
COM. MADRID	0.40	0.25	0.23	0.23	0.06	0.05	0.03	0.04	0.04
COM. MURCIA	0.33	0.28	0.23	0.26	0.08	0.05	0.04	0.05	0.06
C.F. NAVARRA	0.48	0.22	0.25	0.24	0.07	0.04	0.05	0.04	0.05
PAÍS VASCO	0.38	0.24	0.18	0.18	0.05	0.04	0.03	0.04	0.03
RIOJA (LA)	0.35	0.24	0.21	0.24	0.08	0.05	0.03	0.04	0.06
Media	0.36	0.25	0.21	0.21	0.06	0.04	0.04	0.04	0.05

Las cifras están expresadas en unidades.

Fuente: Los datos para la construcción de esta medida han sido obtenidos del INE.

En el seno de la comunidad de Castilla y León, son las provincias de Burgos, Salamanca, Soria y Valladolid las que presionan a la baja la tasa de entrada neta media y provocan su reducción de un punto porcentual con respecto al primer trimestre de 2003 (tabla 12). Evidentemente, el resto de provincias tampoco son capaces con su dinamismo empresarial de compensar estas disminuciones.

Tabla 12: Tasa de entrada neta por provincias

AÑOS	Ávila	Burgos	León	Palencia	Salamanca	Segovia	Soria	Valladolid	Zamora	Media
2000	0.35	0.35	0.33	0.36	0.36	0.33	0.33	0.36	0.29	0.34
2001	0.26	0.26	0.23	0.26	0.28	0.22	0.24	0.25	0.20	0.24
2002	0.19	0.20	0.20	0.21	0.17	0.16	0.21	0.20	0.20	0.19
2003-I	0.05	0.06	0.04	0.05	0.05	0.04	0.06	0.05	0.04	0.05
2003-II	0.05	0.04	0.04	0.04	0.03	0.05	0.05	0.04	0.05	0.04
2003-III	0.04	0.04	0.03	0.04	0.04	0.04	0.03	0.03	0.04	0.04
2003-IV	0.04	0.03	0.04	0.04	0.03	0.02	0.03	0.04	0.04	0.04
2004-I	0.05	0.04	0.04	0.05	0.04	0.05	0.04	0.04	0.03	0.04

Las cifras están expresadas en unidades.

Fuente: Los datos para la construcción de esta medida han sido obtenidos del INE.

A MODO DE CONCLUSIÓN

Hemos empezado el año 2004 sin apenas cambios en la iniciativa empresarial española. A pesar de los valores aparentemente demasiado elevados de salida empresarial, la tasa de entrada neta de empresas se mantiene en valores similares a los de periodos anteriores. Además, las Comunidades Autónomas tradicionalmente más activas siguen siéndolo en este recién empezado 2004.

Castilla y León mantiene un noveno puesto en el ranking de comunidades emprendedoras y no consigue ser más dinámica. Esta situación parece que se mantendrá en el tiempo ya que ninguna de las provincias de nuestra comunidad posee las condiciones idóneas para que se instalen nuevas empresas. Así lo manifiesta el informe presentado por la revista Actualidad Económica, en el que incluyen cuatro de nuestras provincias en posiciones regulares y complicadas y, el resto en posiciones buenas, sin que ninguna esté situada en la zona que se considera óptima para la creación de empresas.

Una forma de imprimir más dinamismo puede venir de la mano de la facilidad y rapidez con el que se pueda tramitar el alta de una empresa. En provincias como Soria, Ávila y Segovia, así como en Palencia y León (cinco de las quince provincias incluidas como más ágiles son castellano-leonesas) parece que el empresario se encuentra con mayor facilidad para llegar a crear una empresa. Sin embargo, esta variable no es suficiente para contar con individuos más propensos a la iniciativa empresarial tal como se pone de manifiesto en las ratios observadas este trimestre de 2004 (tasa de entrada neta, tasa de entrada bruta, tasa de salida, población activa). Otras cuestiones tales como las infraestructuras, la coyuntura laboral, las ayudas y la fiscalidad o la calidad de vida son condicionantes importantes para motivar al emprendedor de las que carecen nuestras provincias.

En todo caso, nuestras previsiones para el segundo trimestre de 2004 son optimistas y, salvo cambios inesperados del macro-entorno, Castilla y León creará entre 1372 y 1443 nuevas sociedades.

ANEXO I: CÁLCULO DE LAS RATIOS

Para la construcción de los ratios que se presentan en el informe se han utilizado datos del INE y del Ministerio de Trabajo y Asuntos Sociales en sus respectivas páginas web y se ha seguido la siguiente metodología:

SOCIEDADES CREADAS POR HABITANTE ACTIVO

Este ratio se calcula como el cociente entre la población activa y el total de sociedades creadas en un trimestre. Se considera como la relación existente entre la población activa y el número de sociedades creadas

$$\text{Sociedades creadas por habitante } (t) = \text{total población activa } (t) / \text{total sociedades creadas } (t)$$

SOCIEDADES CREADAS CON RELACIÓN AL INCREMENTO DEL PIB

Este ratio se calcula como el cociente entre el incremento del PIB anual a precios corrientes y el total de sociedades creadas en el trimestre. Se considera como el incremento del PIB producido por las sociedades creadas.

$$\text{Sociedades creadas con relación al } \Delta \text{PIB } (t) = \Delta \text{PIB } (t) / \text{total sociedades creadas } (t)$$

TASA DE ENTRADA BRUTA

Este ratio se calcula a partir del número de total sociedades creadas trimestralmente y se pondera por el total de empresas activas en el año anterior. Nos permite obtener un porcentaje de creación de empresas trimestralmente.

$$\text{Tasa de entrada bruta } (t) = \text{total sociedades creadas } (t) / \text{stock de sociedades activas } (t-1)$$

TASA DE ENTRADA NETA

Este ratio se calcula a partir del número de total sociedades creadas y disueltas trimestralmente y se pondera por el total de empresas activas en el año anterior. Nos permite obtener un porcentaje de creación de empresas trimestralmente.

$$\text{Tasa de entrada bruta } (t) = \text{total sociedades creadas } (t) - \text{total sociedades disueltas } (t) / \text{stock de sociedades activas } (t-1)$$

Autores:

Hernagómez Barahona, Juan

Martín Cruz, Natalia

Rodríguez Escudero, Ana Isabel

(Miembros de la cuasi-empresa *ecadem* y del Departamento de *Organización de Empresas y Comercialización e Investigación de Mercados*)

Colaborador: Marcos Ruano Mayoral

Logo *ecadem* diseñado y cedido por Cristina Martín Cruz