
La Creación de Empresas en Castilla y León

**TERCER INFORME 2005
(datos del segundo trimestre 2005)**



La Creación de Empresas en Castilla y León

ÍNDICE

INTRODUCCIÓN

1. CREACIÓN DE EMPRESAS EN CASTILLA Y LEÓN

- 1.1. CREACIÓN Y TASA DE ENTRADA BRUTA DE EMPRESAS
- 1.2. CREACIÓN DE EMPRESAS EN FUNCIÓN DE LA POBLACIÓN ACTIVA
- 1.3. CAPACIDAD DE PRODUCCIÓN DE LAS EMPRESAS CREADAS
- 1.4. PREVISIÓN DE CREACIÓN DE EMPRESAS EN CASTILLA Y LEÓN, TERCER Y CUARTO TRIMESTRES 2005

2. SALIDA / DISOLUCIÓN DE EMPRESAS EN CASTILLA Y LEÓN

3. CREACIÓN NETA DE EMPRESAS EN CASTILLA Y LEÓN

CONCLUSIONES

ANEXO I. CÁLCULO DE LAS RATIOS

INTRODUCCIÓN

Castilla y León pierde, de manera importante, posiciones entre el resto de Comunidades Autónomas, al presentar los peores comportamientos emprendedores, junto a Canarias y el País Vasco

Nuestra comunidad disminuye el número de sociedades creadas en el segundo trimestre del año, bajando tres décimas en su participación al total nacional, alcanzando el 3,2%. Además, tal como se pone de manifiesto, la tasa de empresas creadas por habitante activo está por debajo de la media nacional en todas las provincias de la Comunidad, lo que puede significar una menor contribución al empleo de nuestras nuevas sociedades creadas durante este trimestre.

En todo caso, nuestras previsiones para los últimos trimestres de 2005 tienden a ser más realistas y, salvo cambios inesperados del macro-entorno, Castilla y León creará 1190 sociedades en el tercer trimestre de 2005.

1. CREACIÓN DE EMPRESAS EN CASTILLA Y LEÓN

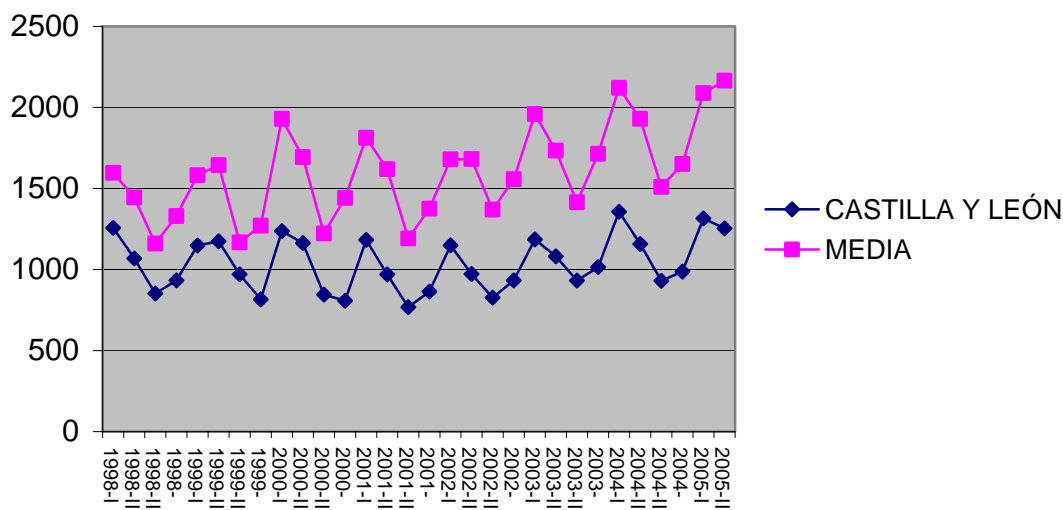
El segundo trimestre ha supuesto, en la serie histórica, una disminución en la tasa de entrada bruta de empresas, tanto en nuestra Comunidad, como en el resto de España. Sin embargo, mientras que en la media española, la tendencia se rompe al alza, en Castilla y León se produce un descenso no demasiado acusado; pero si lo comparamos con el descenso medio, muy preocupante, ya que parece que nos encaminamos a la cola del pelotón, ya que no podemos mantener el ritmo del sector.

A continuación, se verá cómo se ha reflejado este incremento del número de empresas creadas en la población activa y en el PIB, en el ámbito nacional, así como el descenso en el caso castellano leonés. Igualmente, se indicará la previsión de empresas creadas en nuestra comunidad para el segundo y tercer trimestres del 2005.

1. 1. CREACIÓN Y TASA DE ENTRADA BRUTA DE EMPRESAS

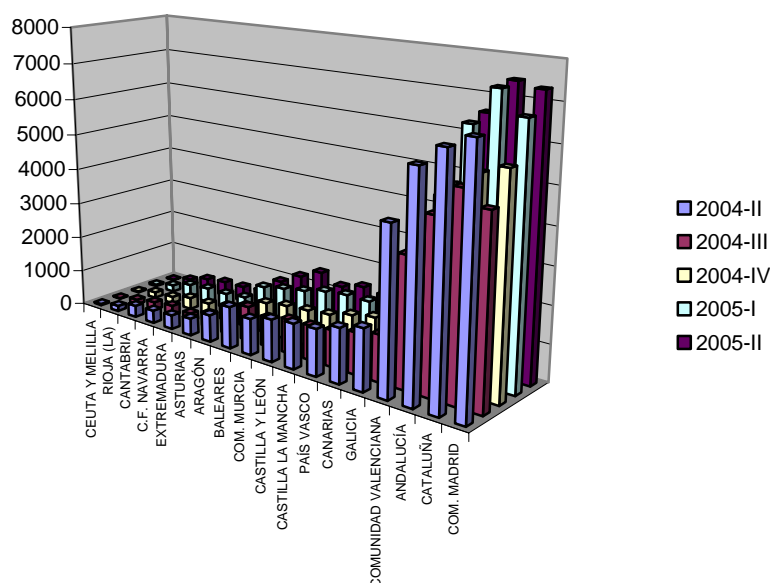
Después de mucho tiempo, el ciclo de creación empresarial en el territorio nacional cambia al alza, lo que supone una buena noticia, ya que es un índice de crecimiento económico, ya que son, básicamente, las empresas las que crean riqueza en un país. Desgraciadamente, en Castilla y León se mantiene el ciclo tradicional y, en este trimestre, baja la tasa de creación de empresas, si bien es cierto que en menor medida que otros años; de todas maneras, parece que nuestra Comunidad no aprovecha el tirón nacional, lo que nos hace retroceder posiciones en relación a los líderes y a la media.

Gráfico 1: Evolución del total sociedades creadas (I)



Las Comunidades Autónomas que han continuado con más ímpetu el año 2005 son Cataluña que, en el baile continuo con la Comunidad de Madrid, vuelve a ocupar el primer lugar, manteniendo Andalucía y la Comunidad Valenciana, los puestos siguientes. Andalucía sigue en su lugar de privilegio, indicando su alto grado de dinamismo emprendedor. El resto de comunidades mantiene su posición en el ranking, con la excepción de nuestra Comunidad Autónoma que pierde algún puesto, tal como se observa en el gráfico 2. En términos absolutos, quienes menos siguen contribuyendo a la creación de empresas son Ceuta y Melilla, La Rioja y la Comunidad de Cantabria.

Gráfico 2: Ranking de CC.AA. por sociedades creadas (segundo trimestre 2004-segundo trimestre 2005)



Teniendo en cuenta lo anterior, Castilla y León baja de un 3,5% a un 3,2% del total de nuevas empresas en España, en el segundo trimestre de 2005, perdiendo importancia en el conjunto nacional, así como dejando de lado lo recuperado en el trimestre anterior. El número de empresas creadas en Castilla y León disminuye un 4,63% en relación al trimestre anterior, mientras que en el conjunto de España el incremento es de un 3,65%, lo que supone más de ocho puntos de diferencia.

Tabla 1: Total sociedades creadas en Castilla y León con respecto a las comunidades más dinámicas

COMUNIDADES AUTÓNOMAS	2000	2001	2002	2003	2004-I	2004-II	2004-III	2004-IV	2005-I	2005-II
CASTILLA Y LEÓN	4.053	3.785	3.881	4.214	1.357	1.157	930	987	1.315	1.254
CATALUÑA	22.850	21.868	21.656	23.837	7.315	6.373	5.322	5.525	7.368	7.446
COM. MADRID	23.269	20.813	23.166	24.214	7.096	6.696	4.938	5.753	6.784	7.320
Total	113.168	107.996	113.181	122.788	38.181	34.734	27.178	29.714	37.593	38.967
% Castilla y León / total	4%	4%	3%	4%	3,5%	3,3%	3,4%	3,3%	3,5%	3,2%

Las cifras están expresadas en unidades.

Fuente: Los datos para la construcción de esta medida han sido obtenidos del INe.

En el interior de nuestra Comunidad se reflejan los malos resultados globales de Castilla y León; únicamente incrementan el número de empresas creadas, en este segundo trimestre, las provincias de Salamanca, Segovia y Palencia; mientras que el resto disminuye en términos absolutos. En cuanto a la importancia relativa, en el seno de la comunidad y como es lógico, Palencia, Salamanca y Segovia incrementan su participación, así como Valladolid, al perder proporcionalmente menos que el resto, siendo las provincias de León y Burgos las que peor comportamiento tienen y, de ahí, su pérdida de importancia relativa. En resumen, la provincia que mejor se comporta en los dos últimos trimestres es Salamanca, con un crecimiento continuado. Por otra parte, la provincia de Segovia es la única que recupera los niveles del primer trimestre de 2004 en el que se alcanzaron cotas máximas en todas las provincias.

Gráfico 3: Contribución de las provincias a la creación empresarial (2005-II)

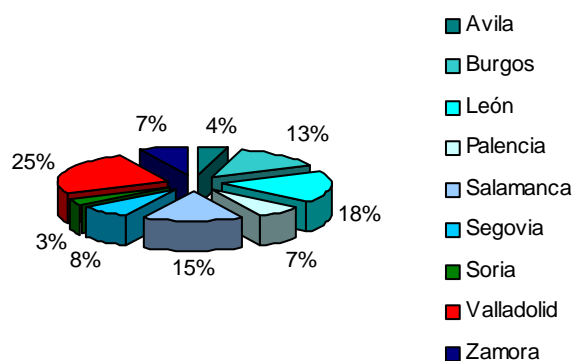


Tabla 2: Total sociedades creadas por provincias

AÑOS	Ávila	Burgos	León	Palencia	Salamanca	Segovia	Soria	Valladolid	Zamora	Total C y L
2000	192	569	869	272	525	214	138	993	281	4.053
2001	172	533	797	212	485	230	120	1.000	236	3.785
2002	218	474	833	218	557	218	112	992	259	3.881
2003	236	600	836	269	546	244	142	1.044	297	4.214
2004-I	77	182	257	90	193	95	37	355	71	1.357
2004-II	72	166	262	97	129	67	22	274	68	1.157
2004-III	51	144	217	65	132	64	22	179	56	930
2004-IV	47	128	195	54	115	67	22	298	61	987
2005-I	76	187	273	74	175	82	36	314	98	1.315
2005-II	55	168	225	88	185	95	37	311	90	1.254

Las cifras están expresadas en unidades.

Fuente: Los datos para la construcción de esta medida han sido obtenidos del INE.

Los segundos trimestres del año, como ya se ha comentado, han sido, tradicionalmente, tiempos en los que la entrada bruta de sociedades solía disminuir en el conjunto de España y, aunque así ha sido en relación al número existente, en términos absolutos ha aumentado aunque, lógicamente, no mucho. De ahí que la tasa de entrada bruta descienda en el total del país del 0,046 al 0,044. En Castilla y León la pérdida es el doble, al descender del 0,044 al 0,040. Curiosamente, de las Comunidades que más contribuyeron en el trimestre anterior al aumento, no logran mantener la situación. Cantabria baja del 0,057 al 0,052, La Rioja del 0,047 al 0,042, Andalucía baja un punto y se mantienen Galicia y Extremadura. Es la Comunidad Murciana la que alcanza un crecimiento importante, del 0,047 al 0,058; mientras que la Comunidad de Madrid crece un punto.

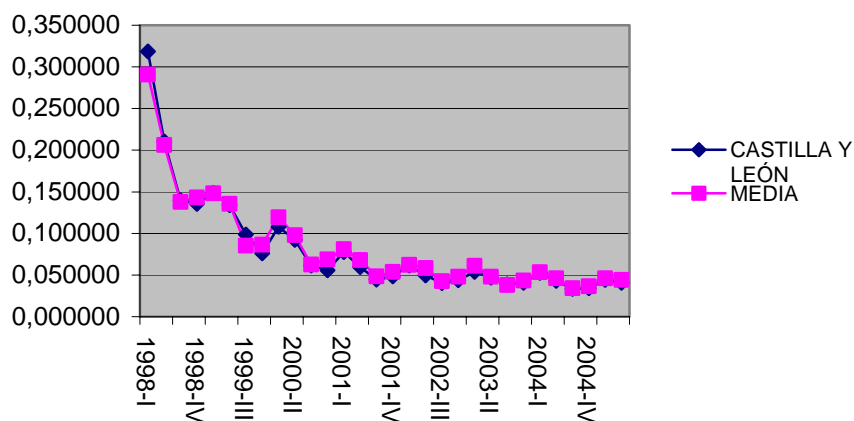
Gráfico 4: Evolución de la tasa de entrada bruta de sociedades (I)

Tabla 3: Las comunidades con mayor tasa de entrada bruta y Castilla y León

COMUNIDADES AUTÓNOMAS	2000	2001	2002	2003	2004-I	2004-II	2004-III	2004-IV	2005-I	2005-II
ANDALUCÍA	0,40	0,30	0,26	0,22	0,06	0,05	0,04	0,04	0,049	0,048
CANTABRIA	0,38	0,29	0,24	0,22	0,05	0,05	0,04	0,03	0,057	0,052
CASTILLA Y LEÓN	0,35	0,25	0,21	0,19	0,05	0,04	0,03	0,03	0,044	0,040
EXTREMADURA	0,43	0,29	0,24	0,22	0,05	0,05	0,03	0,04	0,048	0,048
GALICIA	0,38	0,28	0,24	0,23	0,05	0,05	0,04	0,04	0,051	0,051
COM. MADRID	0,44	0,28	0,25	0,21	0,05	0,04	0,03	0,04	0,043	0,044
COM. MURCIA	0,35	0,29	0,24	0,23	0,06	0,04	0,03	0,04	0,047	0,058
RIOJA (LA)	0,40	0,29	0,24	0,22	0,06	0,04	0,03	0,04	0,047	0,042
Media	0,39	0,27	0,23	0,20	0,05	0,04	0,03	0,03	0,046	0,044

Las cifras están expresadas en tantos por uno.

Fuente: Los datos para la construcción de esta medida han sido obtenidos del INE.

En nuestra comunidad, como era de esperar, únicamente las provincias de Segovia y Palencia se encuentran por encima de la media. Salamanca aunque crece, no consigue sobrepasar ese listón. Ávila sufre un importante descenso y, en menor medida, León.

Tabla 4: Tasa de entrada bruta en Castilla y León (por provincias)

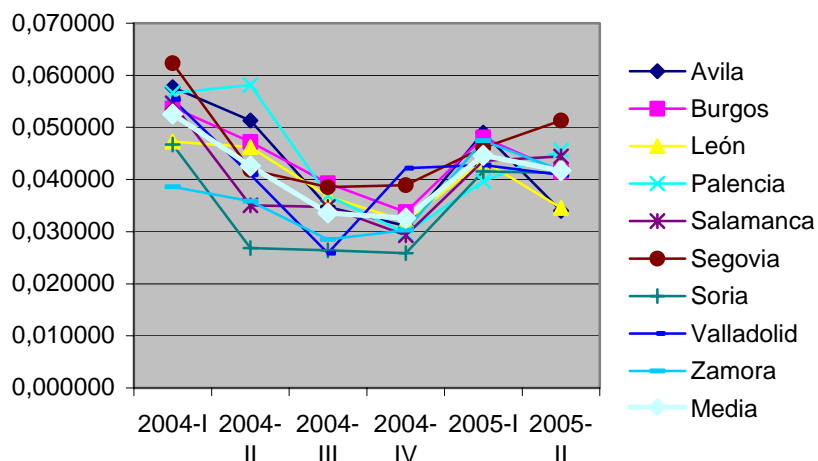
AÑOS	Ávila	Burgos	León	Palencia	Salamanca	Segovia	Soria	Valladolid	Zamora	Media
2000	0,33	0,38	0,37	0,38	0,32	0,30	0,40	0,36	0,33	0,35
2001	0,23	0,27	0,25	0,22	0,23	0,25	0,25	0,27	0,21	0,24
2002	0,24	0,19	0,21	0,19	0,22	0,19	0,19	0,22	0,19	0,21
2003	0,21	0,21	0,18	0,20	0,18	0,19	0,21	0,19	0,19	0,20
2004-I	0,06	0,05	0,05	0,06	0,05	0,06	0,05	0,06	0,04	0,05
2004-II	0,05	0,05	0,05	0,06	0,04	0,04	0,03	0,04	0,04	0,04
2004-III	0,03	0,04	0,04	0,04	0,03	0,04	0,03	0,03	0,03	0,03
2004-IV	0,03	0,03	0,03	0,03	0,03	0,04	0,03	0,04	0,03	0,03
2005-I	0,05	0,05	0,04	0,04	0,04	0,05	0,04	0,04	0,05	0,04
2005-II	0,03	0,04	0,03	0,05	0,04	0,05	0,04	0,04	0,04	0,04

Las cifras están expresadas en tantos por uno.

Fuente: Los datos para la construcción de esta medida han sido obtenidos del INE.

La tendencia media nos indica que, en el segundo trimestre de 2005, los valores tienden a disminuir, sin embargo y como se ha dicho, en nuestra comunidad el descenso es importante, lo que significa que el dinamismo empresarial de nuestra comunidad se mantiene un poco por debajo de lo que sucede para el conjunto del país, incluso a una distancia mayor que en momentos anteriores.

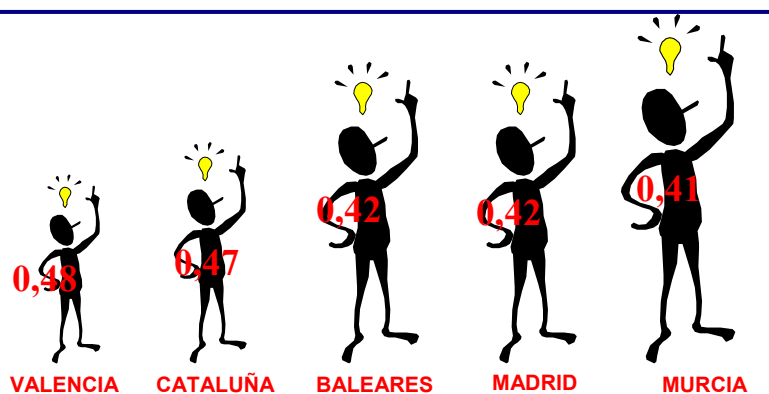
Gráfico 5: Evolución de la tasa de entrada bruta de sociedades por provincias



1.2. CREACIÓN DE EMPRESAS EN FUNCIÓN DE LA POBLACIÓN ACTIVA

Los datos, en este ratio, no son, en principio, comparables con los anteriores al haber variado la metodología de medida de la encuesta de población activa (EPA). De todas maneras, Murcia, como era de esperar, se pone a la cabeza del ranking en cuanto al número de empresas creadas por habitante activo; Madrid, Baleares, Cataluña y Valencia son las comunidades que en el segundo trimestre de 2005 han contribuido más al empleo; generando una empresa cada 410 habitantes activos, caso de Murcia, hasta los 480 de la Comunidad Valenciana.

Gráfico 6: Ranking de comunidades en función de las sociedades creadas por habitante activo (segundo trimestre 2005)



(*) datos expresados en miles

Castilla y León (0,89), empeora en relación al trimestre anterior y sigue situándose lejos de las comunidades más activas (0,410), y de la media nacional (0,69) en este primer trimestre de 2005, superando únicamente a Ceuta y Melilla, Extremadura y Asturias. En nuestra comunidad, se ha creado aproximadamente una empresa por cada 890 habitantes activos, lo que no es un dato excesivamente bueno. Mientras que las variaciones en el cálculo de la EPA parecen haber beneficiado a los ratios de las primeras Comunidades Autónomas, no es el caso de Castilla y León, pues aún y así, mantiene cifras inferiores al anterior trimestre.

Tabla 5: Evolución de las comunidades con menor índice de sociedades creadas por habitante activo y Castilla y León

COMUNIDADES AUTÓNOMAS	2004-I	2004-II	2004-III	2004-IV	2005-I	2005-II
ARAGÓN	0,53	0,70	0,88	0,90	0,63	0,66
ASTURIAS	0,81	0,92	1,10	1,04	0,94	0,93
CANTABRIA	0,83	0,76	1,10	1,25	0,71	0,74
CASTILLA LA MANCHA	0,61	0,59	0,79	0,73	0,59	0,59
CASTILLA Y LEÓN	0,77	0,92	1,17	1,10	0,84	0,89
EXTREMADURA	1,10	1,18	2,00	1,43	1,10	1,06
GALICIA	0,81	0,78	1,03	0,94	0,72	0,69
C.F. NAVARRA	0,60	0,73	0,90	0,81	0,70	0,69
CEUTA Y MELILLA	2,15	1,64	2,94	2,03	1,17	3,22
Media	0,69	0,74	1,01	1,30	0,69	0,69

Las cifras están expresadas en tantos por mil.

Fuente: Los datos para la construcción de esta medida han sido obtenidos del INE.

En Castilla y León, surgen cambios importantes en relación al trimestre anterior, como era de esperar, las variaciones positivas más importantes se dan en las provincias de Palencia y Segovia, así como, mínimamente, en Salamanca; mientras que el resto de provincias mantienen una tendencia negativa. Se visualiza el mayor dinamismo de la provincia de Segovia que alcanza la mejor cifra de la Comunidad Autónoma, superando a Valladolid, ya que supone la creación de una empresa cada 770 habitantes activos, mientras que, en el extremo opuesto, se encuentra Ávila con la creación de una sociedad cada 1250 habitantes activos. La media, como es lógico, empeora y se sitúa en una empresa cada 1000 habitantes activos.

Gráfico 7: Evolución del valor medio de la ratio sociedades creadas por habitante activo (provincias)

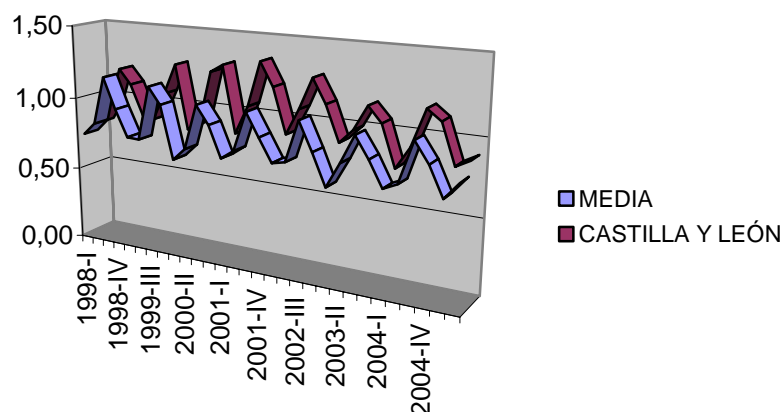


Tabla 6: Total sociedades creadas por habitante activo (provincias)

AÑOS	Ávila	Burgos	León	Palencia	Salamanca	Segovia	Soria	Valladolid	Zamora	Media
2004-I	1,20	1,14	1,40	1,27	1,23	1,39	0,93	1,49	1,01	1,23
2004-II	0,93	0,95	0,71	0,73	1,25	1,02	1,85	0,87	1,05	1,04
2004-III	1,37	1,10	0,89	1,11	1,22	1,11	1,90	1,36	1,30	1,26
2004-IV	1,45	1,21	1,02	1,35	1,39	1,06	1,82	0,82	1,20	1,26
2005-I	0,90	0,90	0,74	1,09	0,87	0,92	1,11	0,77	0,76	0,90
2005-II	1,25	1,01	0,92	0,86	0,86	0,77	1,08	0,78	0,86	1,00

Las cifras están expresadas en tantos por mil.

Fuente: Los datos para la construcción de esta medida han sido obtenidos del INE.

1.3. CAPACIDAD DE PRODUCCIÓN DE LAS EMPRESAS CREADAS

Seguimos sin poder actualizar trimestralmente los datos del PIB, debido a carencia de información proporcionada por el INE, por lo que presentamos de nuevo, la información anual actualizada a 2003. Con la ratio Sociedades Creadas con Relación al Incremento del PIB se pretende determinar lo que aporta cada nueva sociedad al PIB. Además, el cálculo por Comunidades Autónomas y por provincias permite el reconocimiento del incremento de la producción que se atribuye a cada una de nuestras provincias y la estimación de lo que contribuye nuestra comunidad al total nacional. Al encontrar una falta de adecuación de la actualización del resto de magnitudes con el PIB, presentamos en esta entrega, la actualización de la ratio para el año 2002 para el conjunto de Comunidades Autónomas, no pudiendo presentar estos datos actualizados para las provincias de nuestra Comunidad.

Tabla 7: Comunidades con mayor número de sociedades creadas con relación al Δ PIB

COMUNIDADES AUTÓNOMAS	1998	1999	2000	2001	2002	2003
ANDALUCÍA	270,92	320,31	402,06	353,11	334,26	333,15
ARAGÓN	281,26	294,39	498,00	440,74	557,88	523,95
BALEARES	254,43	367,74	360,16	353,55	358,98	274,73
CASTILLA Y LEÓN	309,46	240,05	352,86	376,15	374,54	359,91
CATALUÑA	241,50	349,33	321,85	335,20	325,44	355,36
COMUNIDAD VALENCIANA	296,65	308,78	358,26	372,82	338,48	298,62
Media	431,11	450,73	491,53	489,40	473,80	489,96

Las cifras están expresadas en miles de euros.

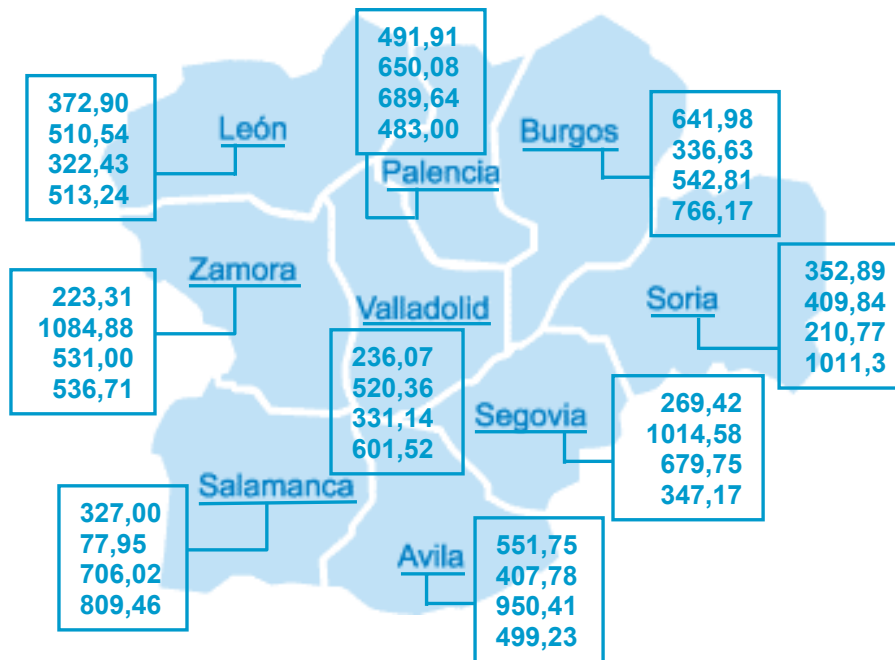
Fuente: Los datos para la construcción de esta medida han sido obtenidos del INE.

Tal como comentamos en nuestro anterior informe, se observa que en los cuatro últimos años Castilla y León ha estado por debajo de la media nacional en lo que se refiere a creación de valor medido a través del incremento del PIB a precios corrientes. Además, la estabilidad que mantiene la ratio en España no es reflejo de la evolución que ha seguido esta variable en nuestra comunidad ya que ha sufrido grandes altibajos durante este periodo derivada de la variabilidad en la creación de empresas y de la estabilidad del PIB.

A pesar de esa posición de inferioridad, Castilla y León tiene una clara mejora en la contribución de sus empresas al incremento del PIB en los últimos años si se compara con la evolución del resto de comunidades (tabla 7).

Hay que señalar que los datos para las provincias de nuestra región sólo están disponibles hasta el año 2000. Por lo que se refiere a la contribución de las empresas de cada una de las provincias al incremento del PIB, podemos observar que Soria, Salamanca y Burgos son las tres provincias que mejor evolucionan durante los tres años analizados. El resto de provincias se mantiene en torno a la media, es decir, una contribución del 385 miles de euros en 1998 y del 618 miles de euros en el año 2000, lo que permite hablar de una ligera mejoría en la creación de valor de las empresas de nuestras provincias (gráfico 8).

Gráfico 8: Reparto geográfico de la contribución de las sociedades creadas al ΔPIB en porcentajes (1998-2001)



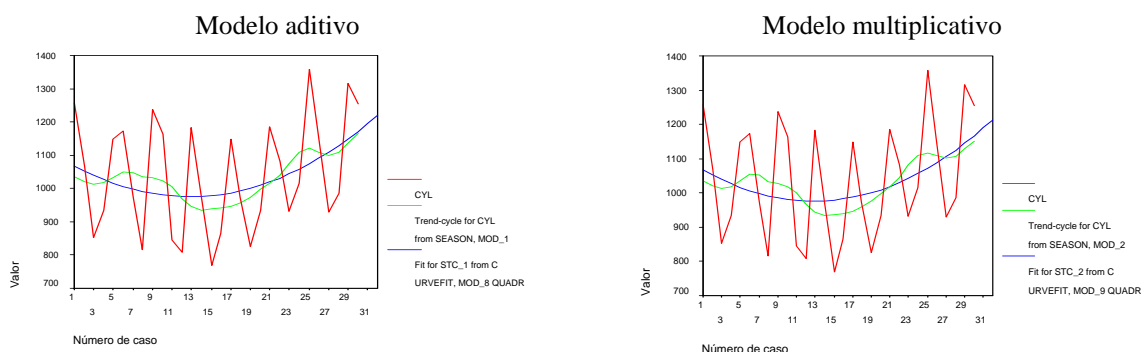
Las cifras están expresadas en miles de euros.

Fuente: Los datos para la construcción de esta medida han sido obtenidos del INE.

1.4. PREVISIÓN DE CREACIÓN DE EMPRESAS EN CASTILLA Y LEÓN 2005

Los datos hasta ahora publicados sobre la creación de empresas comprenden hasta el segundo trimestre de 2005. Disponiendo, como es el caso, de información sobre tal magnitud desde el año 1998, podemos generar una serie temporal con 30 observaciones (véase el gráfico 9). Esta serie temporal la utilizaremos para estimar el número de empresas que se crearán en el tercer y cuarto trimestres del año en curso.

Gráfico 9: Serie original, series desestacionalizadas y series ajustadas



Obsérvese en el gráfico anterior, que la línea azul –tendencia ajustada– es una función matemática, cuadrática en particular, que nos ha permitido establecer una predicción de la creación de empresas para el tercer y cuarto trimestres del 2005 (trimestres números 31 y 32). Ahora bien, a estos datos hay que añadirles la estacionalidad correspondiente a ese período. Las cifras finales de estimación pueden leerse en la tabla 8.

Tabla 8: Predicción de la cifra de creación de empresas para el tercer y cuarto trimestres de 2005

Trimestres del 2005	Predicción de la tendencia		Predicción final (tendencia y estacionalidad)	
	Modelo Aditivo	Modelo multiplicativo	Modelo aditivo	Modelo Multiplicativo
Tercer trimestre	1.195	1.190	1195 - 147 = 1048	1190 * 0,848 = 1009
Cuarto trimestre	1.220	1.214	1220 - 116 = 1104	1214 * 0,898 = 1090

A falta de otras informaciones, seguimos realizando las predicciones basadas en la tendencia lineal de la serie y en la estacionalidad, ya que entendemos que tiene más probabilidades de acercarse a la realidad. Por lo tanto, creemos que la creación de empresas para el tercer trimestre del año 2005 estará en torno a 1190/1195 empresas. Un número de empresas netamente inferior al de los primer y segundo trimestres de este año, tendencia decreciente que parece que se mantendrá en el tercer trimestre de este año.

2. SALIDA / DISOLUCIÓN DE EMPRESAS EN CASTILLA Y LEÓN

En el segundo trimestre, la disolución de empresas ha sufrido un descenso muy importante, en el territorio nacional y en relación al anterior trimestre, casi un 35%; dato que, unido al aumento global del número de empresas creadas en España, aparece como un magnífico dato que rompe la tendencia de los segundos trimestres de cada año. Sin embargo, aunque las disoluciones en Castilla y León han descendido más de un 45% y cubren el descenso de sociedades creadas (77 por 61), no parece suficiente para seguir el ritmo medio de creación del país.

Todas las Comunidades Autónomas consiguen disminuir el número de sociedades disueltas; los números más altos, como es lógico, corresponden a aquellas Comunidades más dinámicas: Madrid, Andalucía y Cataluña, ya que un mayor dinamismo suele suponer la aceptación de mayores niveles de riesgo, por lo que, también, las posibilidades de fracaso son mayores; mientras que aquellas zonas donde se admite menos riesgo, los emprendedores suelen ir sobre seguro.

Tabla 9: Evolución de las comunidades con mayor número de sociedades disueltas

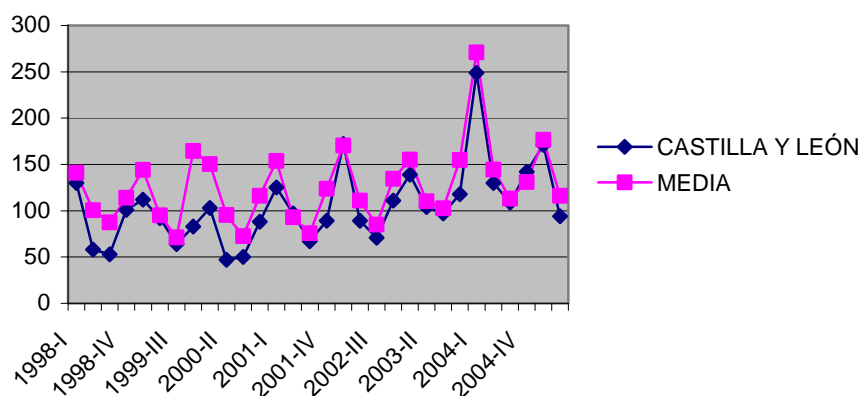
COMUNIDADES AUTÓNOMAS	2000	2001	2002	2003	2004-I	2004-II	2004-III	2004-IV	2005-I	2005-II
ANDALUCÍA	837	906	1.126	1.134	665	386	233	339	475	366
ARAGÓN	348	315	394	460	257	103	95	94	149	67
ASTURIAS	158	171	221	241	148	77	51	57	77	56
BALEARES	359	329	402	444	227	125	92	105	140	81
CANARIAS	238	196	257	281	119	66	42	65	105	60
CASTILLA LA MANCHA	155	197	253	234	87	57	51	142	97	70
CASTILLA Y LEÓN	288	378	443	458	249	130	109	402	171	94
CATALUÑA	1.342	1.071	1.494	1.451	797	440	342	230	474	317
COM. VALENCIANA	787	906	876	1.009	454	241	190	154	360	201
GALICIA	316	300	328	519	190	127	121	383	194	158
COM. MADRID	1.892	2.075	1.967	2.012	975	477	449	171	519	379
PAÍS VASCO	626	739	718	694	492	225	172	339	219	132
Total Nacional	7.824	8.027	9.011	9.410	4.880	2.602	2.032	2.357	3.178	2.089

Las cifras están expresadas en unidades.

Fuente: Los datos para la construcción de esta medida han sido obtenidos del INE.

En este mismo sentido y como se ha dicho, Castilla y León se comporta de una forma tradicional, al disminuir bastante (de 171 a 94) el número de salidas. La evolución de la salida empresarial está por debajo de la media, lo que parece significar un mayor conservadurismo, lo que puede ser negativo en la búsqueda de un mayor dinamismo en los emprendedores castellano-leoneses, ya que hay que recordar que de los fracasos también se aprende (Gráfico 10).

Gráfico 10: Evolución del total sociedades disueltas (I)



En las provincias castellano leonesas, hay que destacar el caso de Soria que no ha sufrido ninguna salida en este segundo trimestre. En el resto de provincias también disminuye el número de desapariciones, exceptuando la provincia de Segovia que mantiene el número de disoluciones; este dato parece confirmar lo comentado por anterioridad, ya que, como se ha ido viendo, las zonas más dinámicas son las que aceptan mayores niveles de riesgo y, en este trimestre, Segovia aparece como la provincia más dinámica de Castilla y León.

Tabla 10: Total sociedades disueltas por provincias

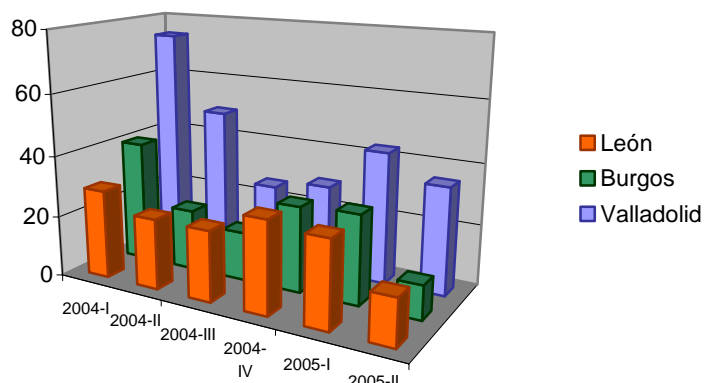
AÑOS	Ávila	Burgos	León	Palencia	Salamanca	Segovia	Soria	Valladolid	Zamora	Total C y L
2000	10	56	23	28	42	18	15	87	9	288
2001	15	70	68	18	53	20	16	100	18	378
2002	21	81	76	25	86	28	18	93	15	443
2003	20	85	86	22	50	37	20	105	33	458
2004-I	8	40	29	12	46	18	9	74	13	249
2004-II	7	20	23	4	7	7	9	49	4	130
2004-III	9	16	23	6	15	4	5	26	5	109
2004-IV	6	28	30	8	17	11	5	29	8	142
2005-I	9	29	28	10	30	9	6	43	7	171
2005-II	4	11	15	3	12	9	0	35	5	94

Las cifras están expresadas en unidades.

Fuente: Los datos para la construcción de esta medida han sido obtenidos del INE.

En este trimestre se vuelve a las posiciones tradicionales en el ranking de desaparición empresarial, ya que Valladolid se mantiene en el primer puesto y Salamanca vuelve a su situación tradicional (gráfico 11).

Gráfico 11: Provincias con el número máximo de sociedades disueltas (2004-I a 2005-II)



3. CREACIÓN NETA DE EMPRESAS EN CASTILLA Y LEÓN

En este trimestre atípico, la consideración de entradas netas puede ser muy interesante para comparar el dinamismo de las distintas Comunidades Autónomas. La media nacional, como se ha ido sustentando en los ratios anteriores, crece poco, una milésima ya que pasa a 0,041. En cuanto a las distintas zonas, las que peor se comportan, alcanzando los valores mínimos y, por tanto, el mayor descenso son Canarias y el País Vasco (0,036) y Castilla y León (0,037). Otras Comunidades como Andalucía, Cantabria, Castilla La Mancha y Galicia, sufren disminución, más o menos importante; pero se mantienen por encima de la media nacional. Mientras que el resto presentan una situación de crecimiento, siendo la Comunidad Murciana la que aparece como líder del segundo trimestre, con una tasa de entrada neta muy importante (0,058), lo que supone un crecimiento del 45% en relación al anterior trimestre. Crecen, pero bastante menos, Baleares, Cataluña, Comunidad Valenciana, Extremadura, Madrid y Navarra. Los datos suponen un fuerte varapalo para el dinamismo empresarial de nuestra Comunidad Autónoma que aparece en el furgón de cola en la creación neta de empresas.

Gráfico 12: Evolución de la tasa de entrada neta de sociedades (I)

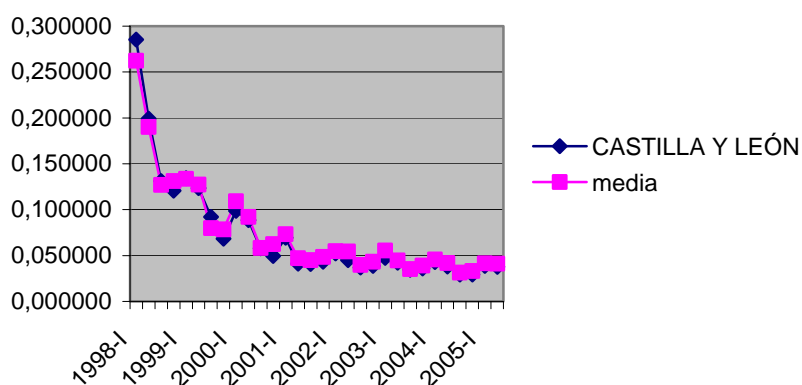


Tabla 11: Evolución de la tasa de entrada neta en las comunidades más dinámicas

COMUNIDADES AUTÓNOMAS	2000	2001	2002	2003	2004-I	2004-II	2004-III	2004-IV	2005-I	2005-II
ANDALUCÍA	0,38	0,28	0,25	0,25	0,05	0,05	0,04	0,04	0,05	0,045
BALEARES	0,33	0,23	0,19	0,19	0,04	0,05	0,03	0,03	0,04	0,044
CANARIAS	0,39	0,27	0,18	0,19	0,04	0,04	0,03	0,03	0,04	0,036
CANTABRIA	0,35	0,27	0,21	0,23	0,04	0,05	0,03	0,03	0,05	0,048
CASTILLA LA MANCHA	0,35	0,26	0,21	0,22	0,05	0,05	0,04	0,04	0,05	0,047
CASTILLA Y LEÓN	0,33	0,22	0,18	0,19	0,04	0,04	0,03	0,03	0,04	0,037
CATALUÑA	0,39	0,27	0,21	0,22	0,05	0,04	0,03	0,03	0,04	0,042
COM. VALENCIANA	0,36	0,26	0,21	0,22	0,05	0,05	0,04	0,04	0,04	0,044
EXTREMADURA	0,39	0,26	0,21	0,22	0,05	0,05	0,03	0,03	0,04	0,043
GALICIA	0,35	0,26	0,22	0,24	0,05	0,05	0,04	0,04	0,05	0,047
COM. MADRID	0,40	0,25	0,23	0,23	0,04	0,04	0,03	0,03	0,04	0,042
COM. MURCIA	0,33	0,28	0,23	0,26	0,06	0,04	0,03	0,04	0,04	0,058
C.F. NAVARRA	0,48	0,22	0,25	0,24	0,05	0,04	0,03	0,04	0,04	0,042
PAÍS VASCO	0,38	0,24	0,18	0,18	0,03	0,04	0,03	0,03	0,04	0,036
RIOJA (LA)	0,35	0,24	0,21	0,24	0,06	0,04	0,03	0,04	0,04	0,040
Media	0,36	0,25	0,21	0,21	0,05	0,04	0,03	0,03	0,04	0,041

Las cifras están expresadas en unidades.

Fuente: Los datos para la construcción de esta medida han sido obtenidos del INE.

En el seno de la Comunidad Autónoma, como se ha ido identificando en los valores anteriores, es la provincia de Segovia la que presenta un mejor comportamiento al alcanzar una tasa de 0,05; mientras que León y Ávila son las provincias con menores valores (0,03), lo que es especialmente preocupante en la

provincia de León, ya que es una de los dos provincias de Castilla y León con mayor volumen de habitantes.

Tabla 12: Tasa de entrada neta por provincias

AÑOS	Ávila	Burgos	León	Palencia	Salamanca	Segovia	Soria	Valladolid	Zamora	Media
2000	0,35	0,35	0,33	0,36	0,36	0,33	0,33	0,36	0,29	0,34
2001	0,26	0,26	0,23	0,26	0,28	0,22	0,24	0,25	0,20	0,24
2002	0,19	0,20	0,20	0,21	0,17	0,16	0,21	0,20	0,20	0,19
2003	0,19	0,18	0,16	0,18	0,16	0,16	0,18	0,17	0,17	0,17
2004-I	0,05	0,04	0,04	0,05	0,04	0,05	0,04	0,04	0,03	0,04
2004-II	0,05	0,04	0,04	0,06	0,03	0,04	0,02	0,03	0,03	0,04
2004-III	0,03	0,03	0,03	0,03	0,03	0,04	0,02	0,02	0,03	0,03
2004-IV	0,03	0,03	0,03	0,03	0,03	0,03	0,02	0,04	0,03	0,03
2005-I	0,04	0,04	0,04	0,03	0,04	0,04	0,03	0,04	0,04	0,04
2005-II	0,03	0,04	0,03	0,04	0,04	0,05	0,04	0,04	0,04	0,037

Las cifras están expresadas en unidades.

Fuente: Los datos para la construcción de esta medida han sido obtenidos del INE.

A MODO DE CONCLUSIÓN

El segundo trimestre de 2005 supone un cambio en las tendencias clásicas que, a lo largo de los años, se han ido manteniendo y que trae consigo un incremento en la creación de empresas en nuestro país, ya que, tradicionalmente, este trimestre suponía una caída en esas cifras. Lamentablemente, Castilla y León no aprovecha el tirón nacional y se queda retrasada, disminuyendo el número de sociedades creadas; las distintas medidas utilizadas confirman la pérdida de dinamismo de nuestra Comunidad Autónoma en el conjunto de España y el retroceso hacia los últimos puestos en la clasificación. Es realmente preocupante la pérdida de dinamismo empresarial, en virtud de las medidas utilizadas, de nuestra Comunidad Autónoma.

La provincia que mantiene un mayor dinamismo, en la región, es Segovia; mientras que Ávila y León son las de peor comportamiento. Lógicamente, la mejora en provincias relativamente pequeñas, Segovia y Palencia, no es suficiente para cubrir las pérdidas de las mayores, León, Burgos y Valladolid, aunque en este último caso el descenso es bastante leve. En resumen, no ha sido un buen trimestre para Castilla y León.

ANEXO I: CÁLCULO DE LAS RATIOS

Para la construcción de las ratios que se presentan en el informe se han utilizado datos del INE y del Ministerio de Trabajo y Asuntos Sociales en sus respectivas páginas web y se ha seguido la siguiente metodología:

SOCIEDADES CREADAS POR HABITANTE ACTIVO

Esta ratio se calcula como el cociente entre la población activa y el total de sociedades creadas en un trimestre. Se considera como la relación existente entre la población activa y el número de sociedades creadas

$$\text{Sociedades creadas por habitante } (t) = \text{total población activa } (t) / \text{total sociedades creadas } (t)$$

SOCIEDADES CREADAS CON RELACIÓN AL INCREMENTO DEL PIB

Esta ratio se calcula como el cociente entre el incremento del PIB anual a precios corrientes y el total de sociedades creadas en el trimestre. Se considera como el incremento del PIB producido por las sociedades creadas.

$$\text{Sociedades creadas con relación al } \Delta\text{PIB } (t) = \Delta\text{PIB } (t) / \text{total sociedades creadas } (t)$$

TASA DE ENTRADA BRUTA

Esta ratio se calcula a partir del número de total sociedades creadas trimestralmente y se pondera por el total de empresas activas en el año anterior. Nos permite obtener un porcentaje de creación de empresas trimestralmente.

$$\text{Tasa de entrada bruta } (t) = \text{total sociedades creadas } (t) / \text{stock de sociedades activas } (t-1)$$

TASA DE ENTRADA NETA

Esta ratio se calcula a partir del número de total sociedades creadas y disueltas trimestralmente y se pondera por el total de empresas activas en el año anterior. Nos permite obtener un porcentaje de creación de empresas trimestralmente.

$$\text{Tasa de entrada bruta } (t) = \text{total sociedades creadas } (t) - \text{total sociedades disueltas } (t) / \text{stock de sociedades activas } (t-1)$$

Autores:

Hernagómez Barahona, Juan

Martín Cruz, Natalia

Rodríguez Escudero, Ana Isabel

**(Miembros del Departamento de
*Organización de Empresas y
Comercialización e Investigación de
Mercados*)**

Colaborador: Verónica Mangas Romero

**Logo ecadem diseñado y cedido por
Cristina Martín Cruz**