
La Creación de Empresas en Castilla y León

**CUARTO INFORME TRIMESTRAL 2009
(datos del tercer trimestre 2009)**



La Creación de Empresas en Castilla y León

ÍNDICE

INTRODUCCIÓN

1. CREACIÓN DE EMPRESAS EN CASTILLA Y LEÓN

- 1.1. CREACIÓN Y TASA DE ENTRADA BRUTA DE EMPRESAS
- 1.2. CREACIÓN DE EMPRESAS EN FUNCIÓN DE LA POBLACIÓN ACTIVA
- 1.3. PREVISIÓN DE CREACIÓN DE EMPRESAS EN CASTILLA Y LEÓN, CUARTO TRIMESTRE 2009 Y PRIMER TRIMESTRE 2010

2. SALIDA / DISOLUCIÓN DE EMPRESAS EN CASTILLA Y LEÓN

3. CREACIÓN NETA DE EMPRESAS EN CASTILLA Y LEÓN

CONCLUSIONES

ANEXO I. CÁLCULO DE LAS RATIOS

INTRODUCCIÓN

El tercer trimestre de 2009 se presentaba como un periodo importante para intentar sacar conclusiones sobre la situación económica, después de un primer trimestre algo positivo y la tendencia tradicional que conduce a los segundos trimestres a situaciones negativas. Pues bien, los valores alcanzados en los distintos índices nos van a indicar que la economía no se encontraba al final del túnel, sino que la caída ha sido mayor, por lo que no se atisba un rayo de luz y se continúa en una situación de descenso en el pozo de la crisis.

De momento no se puede vislumbrar esperanza alguna, ya que la crisis no ha tocado fondo y los datos de este tercer trimestre son muy negativos, más de lo que se podía esperar, ya que se desciende en todos los valores del periodo anterior. Todas y cada una de las Comunidades Autónomas se sitúan en peor situación en este momento, lo mismo que las provincias castellano y leonesas, exceptuando León. La Comunidad Autónoma de Castilla y León debe considerar este periodo como algo muy negativo, al perder en todos los valores del periodo anterior, sin superar los datos del cuarto trimestre de 2008, que parecía ser el periodo que indicaba lo más profundo del pozo, como se verá, esto no era cierto.

1. CREACIÓN DE EMPRESAS EN CASTILLA Y LEÓN

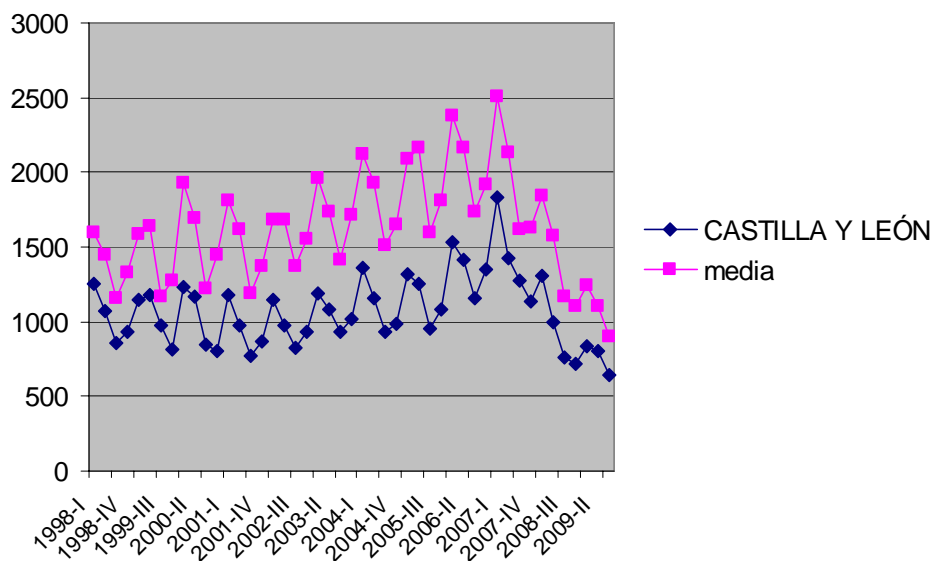
El tercer trimestre de 2009 sigue manteniendo el ciclo tradicional en la serie de creación de empresas en forma de sociedades, ya que como la gran mayoría de los segundos trimestres de los años analizados, la evolución del total de sociedades creadas es a la baja; pero es necesario tener en consideración algo, muy importante, la caída en este periodo nos conduce a los niveles más bajos alcanzados hasta el momento, aunque pensábamos y así lo afirmamos, que el último trimestre de 2008 iba a marcar el nivel más bajo en esta crisis, los hechos nos desmienten, ya que en este tercer trimestre de 2009 las cifras son peores que las del cuarto de 2008. Gráficamente se puede visualizar la importancia de la caída que es, más o menos acusada, para el caso de Castilla y León y que, así mismo, conlleva los peores resultados de nuestra Comunidad Autónoma. La caída es importante, ya que en el total nacional se pierden más de tres mil ochocientos sociedades y, en caso de Castilla y León, más de ciento cincuenta. Como iremos viendo, la situación torna muy negativa y contradice nuestras afirmaciones anteriores sobre el fondo de la crisis.

Siguiendo el esquema de este informe, se analizará el número de empresas creadas en Castilla y León, cómo se ha reflejado en la población activa y su comparación con el conjunto español. En este periodo seguimos sin realizar, como se explica en el correspondiente epígrafe, la previsión de empresas a crear en el cuarto trimestre de 2009 y el primero de 2010.

1. 1. CREACIÓN Y TASA DE ENTRADA BRUTA DE EMPRESAS

El ciclo de creación empresarial supone un decremento en los terceros trimestres de los respectivos años; en 2009 vuelve a suceder lo mismo, como se ha comentado, pero el descenso es bastante fuerte y nos conduce a los niveles más bajos de creación de empresas en forma de sociedades, como ya se ha comentado, por debajo de las cifras del cuarto trimestre de 2008, tanto para el conjunto nacional, como para la Comunidad Autónoma de Castilla y León.

Gráfico 1: Evolución del total sociedades creadas (I)

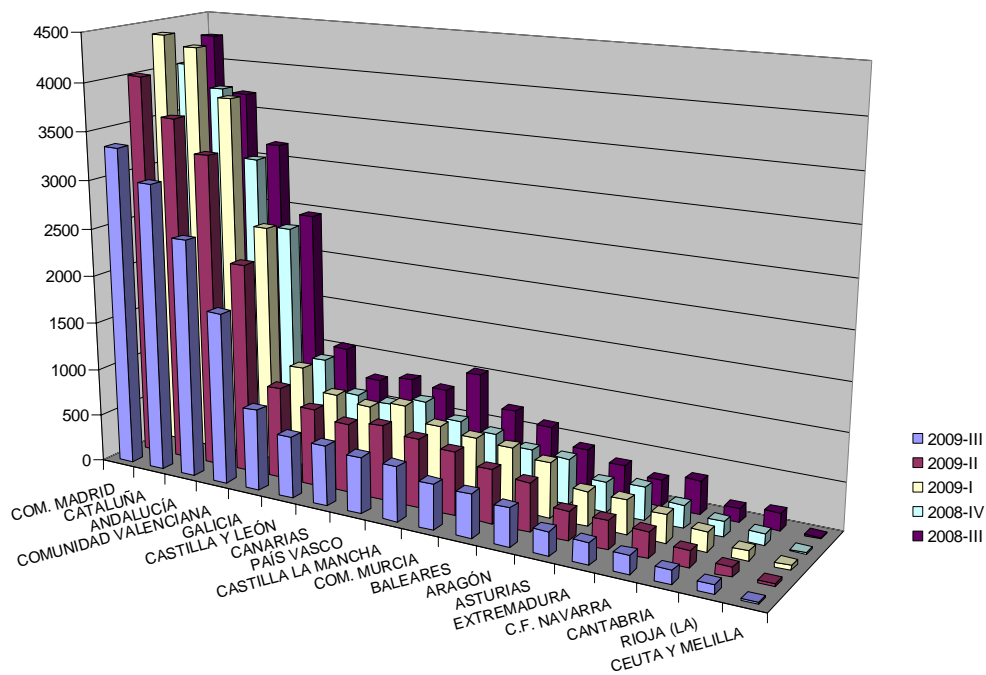


El ranking de sociedades creadas se mantiene inalterable con Madrid, Cataluña, Andalucía y la Comunidad Valenciana a la cabeza; pero todas ellas sufren importantes descensos. Andalucía baja un 24%, bastante por encima de la media nacional; mientras que Madrid con un descenso del 16,5%, Cataluña que baja el 16,6% y la Comunidad Valenciana con una caída del 18,5%, mantienen comportamientos algo menos negativos que la media nacional; con todo ello, las distancias en cabeza se mantienen, aunque, como es lógico, con pérdidas para Andalucía (véase tabla 1). En el resto de Comunidades Autónomas el comportamiento en cuanto a sociedades creadas en este periodo es muy homogéneo, todas sufren caídas importantes, entre el 11,2% de Galicia y el 29,3% de la Comunidad de Murcia; con la excepción de La Rioja que sufre un pequeño descenso del 3,2%. En este periodo, nueve Comunidades Autónomas sufren descensos por encima de la media nacional (19,2%), entre ellas se encuentra nuestra Comunidad Autónoma que supera en un punto (20,2%) a esa media nacional. Las regiones interiores, exceptuando Madrid y La Rioja, parece que han tenido un comportamiento más negativo que las Comunidades costeras o isleñas; aunque, como se ha indicado, con la excepción de Andalucía que ha obtenido resultados muy negativos, sin olvidar que el comportamiento general y el de todas y cada una de las regiones ha sido bastante negativo.

Castilla y León desciende, como se ha indicado, un 20,2% sobre el periodo anterior, un punto por encima de la media nacional, consiguiendo valores absolutos de 641 sociedades creadas, el valor más bajo de todo el periodo analizado en estos informes, como se puede visualizar en el gráfico 1, por debajo del cuarto trimestre de 2008, periodo que pensábamos iba a suponer el fondo del pozo de la crisis, afirmación que debemos corregir observando los pésimos resultados de este periodo. Comparativamente, a pesar de una bajada superior a la media nacional, Castilla y León mantiene el sexto puesto del ranking, ya que la

séptima Comunidad Autónoma, el País Vasco, sufre una caída superior a la castellano y leonesa, lo que supone una mayor separación en el ranking. En sentido contrario, la distancia con el anterior, Galicia, aumenta ya que la Comunidad gallega sólo desciende un 11,4%.

Gráfico 2: Ranking de CC.AA. por sociedades creadas (tercer trimestre 2008 – tercer trimestre 2009)



En este periodo, al descender un poco por encima de la media nacional, Castilla y León mantiene su participación relativa en el total nacional, con el 4,0% del total español. En este sentido, nuestra Comunidad Autónoma mantiene su posición en este periodo, ya que su comportamiento negativo es muy similar al de la media nacional.

Tabla 1: Total sociedades creadas en Castilla y León con respecto al resto de comunidades autónomas

COMUNIDADES AUTÓNOMAS	2004	2005	2006	2007	2008-I	2008-II	2008-III	2008-IV	2009-I	2009-II	2009-III
ANDALUCÍA	22.173	23.125	23.837	23.004	4.952	4.472	3.176	3.094	3.793	3.279	2.493
ARAGÓN	2.934	3.235	3.593	3.706	872	602	434	472	570	504	393
ASTURIAS	1.823	1.764	1.998	2.024	493	421	348	308	356	299	244
BALEARES	4.024	4.441	4.661	4.296	1.008	839	604	496	648	554	452
CANARIAS	5.579	5.523	5.497	5.167	1.188	1.015	837	689	786	722	622
CANTABRIA	1.036	1.193	1.362	1.229	313	232	144	155	202	168	135
CASTILLA LA MANCHA	4.423	5.132	5.824	5.880	1.981	1.064	1.026	644	723	716	568
CASTILLA Y LEÓN	4.431	4.599	5.449	5.661	1.309	999	762	721	839	803	641
CATALUÑA	24.535	26.546	27.736	25.304	6.057	4.990	3.690	3.804	4.283	3.616	3.016
COM. VALENCIANA	15.842	16.985	17.813	16.354	3.685	3.272	2.450	2.402	2.492	2.198	1.791
EXTREMADURA	1.364	1.473	2.408	2.322	525	489	271	340	350	293	222
GALICIA	5.891	6.343	6.977	6.795	1.816	1.451	1.050	1.035	1.062	959	850
COM. MADRID	24.483	25.316	27.467	27.237	6.193	5.605	4.280	4.033	4.387	4.010	3.347
COM. MURCIA	4.119	4.956	5.168	4.602	1.018	933	703	582	670	659	466
C.F. NAVARRA	1.401	1.462	1.691	1.781	362	437	348	238	289	265	190
PAÍS VASCO	4.955	4.933	5.409	5.668	1.217	1.268	790	784	867	778	583
RIOJA (LA)	672	697	714	842	137	130	179	119	101	96	93
CEUTA Y MELILLA	112	120	117	114	27	35	16	17	47	34	16
Total	129.797	137.843	147.721	141.986	33.153	28.254	21.108	19.933	22.465	19.953	16122
% Castilla y León / total	3,5%	3,3%	3,7%	4%	3,9%	3,5%	3,6%	3,6%	3,7%	4,0%	4,0%

Las cifras están expresadas en unidades.

Fuente: Los datos para la construcción de esta medida han sido obtenidos del INE.

El comportamiento provincial en la Comunidad Autónoma de Castilla y León sigue siendo totalmente heterogéneo y caótico, ya que desarrolla un abanico de situaciones en cuyos extremos se encuentran, por un lado Burgos que sufre una caída del 38,3% en el número de empresas creadas en forma de sociedades y, por el otro Soria que consigue un incremento del 17,4% en este valor. Entre las mayores bajadas, además de Burgos, se encuentran las provincias de Valladolid con una caída del 29,2% y Salamanca con un descenso de 26,2%; también Palencia con una bajada del 30,2%, Segovia con un descenso del 24,5% y Zamora que cae un 11,6%. En sentido contrario, además de Soria, incrementan el número de sociedades creadas León con un 4,75% y Ávila que incrementa en una sociedad el número de empresas creadas en forma de sociedad. Todo ello confirma nuestra primera afirmación sobre el heterogéneo comportamiento provincial, ya que las provincias más grandes, exceptuando León, han mantenido comportamientos bastante negativos. Es significativo el caso de la provincia de Burgos con un comportamiento positivo en el periodo anterior; pero que sufre la mayor caída de la región en este tercer trimestre.

Gráfico 3: Contribución de las provincias a la creación empresarial (2009-III)

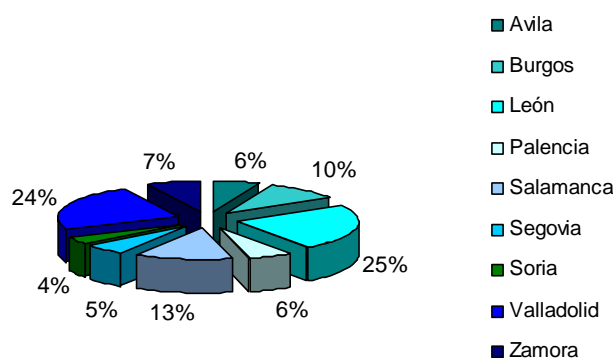


Tabla 2: Total sociedades creadas por provincias

AÑOS	Ávila	Burgos	León	Palencia	Salamanca	Segovia	Soria	Valladolid	Zamora	Total C y L
2000	192	569	869	272	525	214	138	993	281	4.053
2001	172	533	797	212	485	230	120	1.000	236	3.785
2002	218	474	833	218	557	218	112	992	259	3.881
2003	236	600	836	269	546	244	142	1.044	297	4.214
2004	247	620	931	306	569	293	103	1.106	256	4.431
2005	241	680	910	254	633	299	124	1.139	319	4.599
2006	346	715	1.051	378	739	329	171	1.376	344	5.449
2007	369	673	1.052	334	858	334	170	1.460	411	5.661
2008-I	119	189	244	78	149	77	35	316	102	1.309
2008-II	56	132	172	80	117	66	43	257	76	999
2008-III	52	93	141	45	94	43	22	209	63	762
2008-IV	39	82	134	48	94	37	20	210	57	721
2009-I	48	96	149	33	140	38	22	264	49	839
2009-II	38	107	147	53	114	45	23	216	60	803
2009-III	39	66	154	37	84	34	27	153	47	641

Las cifras están expresadas en unidades.

Fuente: Los datos para la construcción de esta medida han sido obtenidos del INE.

A pesar del comportamiento negativo en el índice de creación de sociedades, Castilla y León sigue manteniéndose por encima de la media nacional en la tasa de entrada bruta de sociedades, aunque, eso sí, ambos valores sufren una caída de cuatro puntos; pasando Castilla y León de 0,017 a 0,013 y la media nacional de 0,016 a 0,012. Ocho Comunidades Autónomas se encuentran por encima de la media nacional, significándose Galicia con un 0,015 y Extremadura con un 0,014; las seis restantes, al igual que Castilla y León, superan esa media por un punto (véase tabla 3). Cinco regiones, Andalucía, Castilla La Mancha, Cataluña, Navarra y el País Vasco, igualan la situación intermedia española y, el resto, Baleares, Canarias, Comunidad Valenciana y Murcia, consiguen valores inferiores a esa media. La Comunidad Autónoma que registra un peor valor es Canarias que se queda en un 0,010, mientras que las tres restantes alcanzan el 0,011. Todos los valores de las Comunidades Autónomas son bastante inferiores a los del periodo anterior; pero también son más bajos que los del cuarto trimestre de 2008, lo que sigue confirmando que este periodo de análisis es el peor de todos los estudiados hasta el momento.

Gráfico 4: Evolución de la tasa de entrada bruta de sociedades (I)

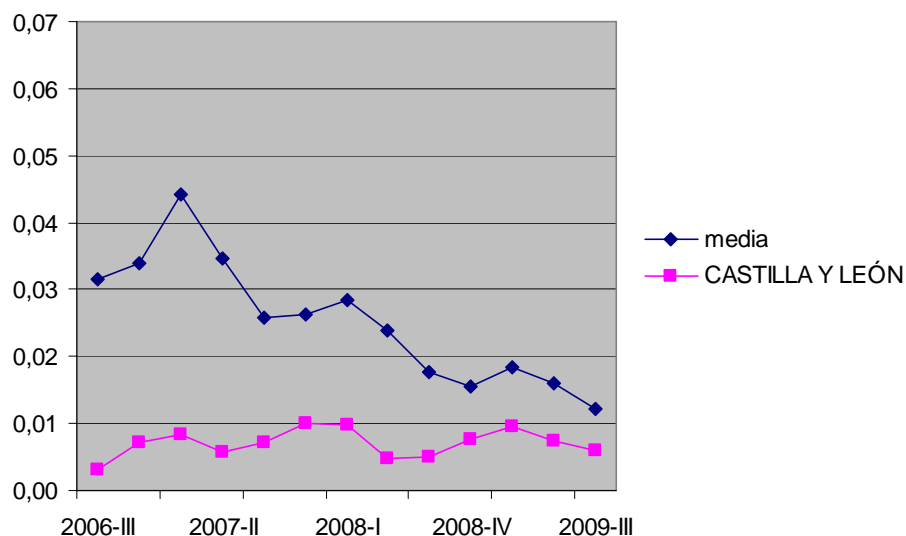


Tabla 3: La tasa de entrada bruta de sociedades de las CC.AA.

COMUNIDADES AUTÓNOMAS	2004	2005	2006	2007	2008-I	2008-II	2008-III	2008-IV	2009-I	2009-II	2009-III
ANDALUCÍA	0,20	0,17	0,15	0,13	0,025	0,022	0,016	0,015	0,018	0,016	0,012
ARAGÓN	0,18	0,16	0,16	0,14	0,031	0,021	0,015	0,016	0,019	0,017	0,013
ASTURIAS	0,17	0,14	0,14	0,13	0,029	0,024	0,020	0,017	0,019	0,016	0,013
BALEARES	0,19	0,17	0,15	0,12	0,027	0,022	0,016	0,013	0,016	0,014	0,011
CANARIAS	0,16	0,13	0,12	0,10	0,021	0,018	0,015	0,012	0,013	0,012	0,010
CANTABRIA	0,19	0,18	0,17	0,14	0,032	0,023	0,014	0,015	0,019	0,016	0,013
CASTILLA LA MANCHA	0,20	0,18	0,17	0,15	0,047	0,024	0,023	0,014	0,015	0,015	0,012
CASTILLA Y LEÓN	0,17	0,15	0,15	0,14	0,030	0,022	0,017	0,016	0,018	0,017	0,013
CATALUÑA	0,17	0,15	0,14	0,11	0,026	0,021	0,015	0,015	0,017	0,014	0,012
COM, VALENCIANA	0,19	0,17	0,15	0,12	0,026	0,022	0,016	0,016	0,016	0,014	0,011
EXTREMADURA	0,19	0,16	0,23	0,18	0,037	0,034	0,018	0,022	0,022	0,019	0,014
GALICIA	0,21	0,18	0,17	0,14	0,036	0,028	0,019	0,019	0,019	0,017	0,015
COM, MADRID	0,18	0,15	0,14	0,13	0,027	0,024	0,018	0,016	0,017	0,016	0,013
COM, MURCIA	0,20	0,19	0,17	0,13	0,026	0,023	0,017	0,014	0,016	0,015	0,011
C,F, NAVARRA	0,18	0,15	0,15	0,14	0,026	0,031	0,024	0,016	0,019	0,017	0,012
PAÍS VASCO	0,18	0,15	0,14	0,13	0,027	0,027	0,017	0,016	0,018	0,016	0,012
RIOJA (LA)	0,20	0,17	0,15	0,15	0,023	0,021	0,029	0,019	0,015	0,015	0,014
CEUTA Y MELILLA	0,09	0,09	0,08	0,07	0,017	0,021	0,010	0,010	0,027	0,020	0,009
Media	0,18	0,16	0,15	0,13	0,029	0,024	0,018	0,016	0,018	0,016	0,012

Las cifras están expresadas en tantos por uno.

Fuente: Los datos para la construcción de esta medida han sido obtenidos del INE.

En Castilla y León, como era de esperar, el comportamiento provincial (tabla 4) sigue siendo totalmente heterogéneo en la tasa de entrada bruta. Cuatro provincias se sitúan por encima de la media autonómica; pero, mientras que para Soria y León el valor proviene de subidas respecto el periodo anterior, Ávila lo mantiene y en el caso de Zamora supone una importante bajada con respecto al segundo trimestre de 2009. Valladolid y Salamanca se encuentran en la media regional; pero, para ambas, supone importantes caídas en comparación al periodo anterior, cinco puntos en ambos casos. Por último, Burgos, Palencia y Segovia alcanzan valores por debajo de esa media y, en los tres casos, suponen pérdidas importantes, de seis puntos para Burgos y Palencia y de cuatro para Segovia. Como se comprueba, el comportamiento provincial sigue siendo caótico, ya que provincias que mejoraron en periodos anteriores, pierden toda su ganancia; sin embargo, otras que se habían mantenido en valores peores, mejoran en este periodo sumamente negativo para la generalidad de los territorios españoles.

Tabla 4: Tasa de entrada bruta en Castilla y León (por provincias)

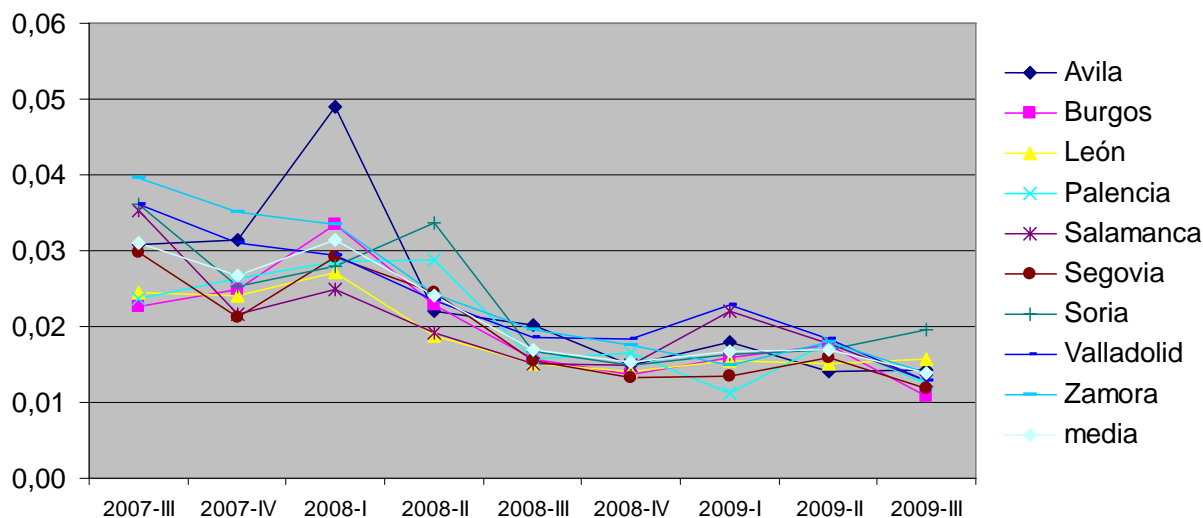
AÑOS	Ávila	Burgos	León	Palencia	Salamanca	Segovia	Soria	Valladolid	Zamora	Media
2000	0,33	0,38	0,37	0,38	0,32	0,30	0,40	0,36	0,33	0,35
2001	0,23	0,27	0,25	0,22	0,23	0,25	0,25	0,27	0,21	0,24
2002	0,24	0,19	0,21	0,19	0,22	0,19	0,19	0,22	0,19	0,21
2003	0,21	0,21	0,18	0,20	0,18	0,19	0,21	0,19	0,19	0,19
2004	0,19	0,18	0,17	0,19	0,16	0,19	0,13	0,17	0,14	0,17
2005	0,15	0,17	0,14	0,13	0,15	0,16	0,14	0,15	0,15	0,15
2006	0,18	0,15	0,14	0,17	0,15	0,15	0,17	0,16	0,14	0,15
2007	0,17	0,13	0,13	0,13	0,16	0,14	0,15	0,15	0,15	0,14
2008-I	0,049	0,034	0,027	0,029	0,025	0,029	0,028	0,029	0,033	0,030
2008-II	0,022	0,023	0,019	0,029	0,019	0,024	0,034	0,023	0,024	0,022
2008-III	0,020	0,016	0,015	0,016	0,015	0,016	0,017	0,019	0,020	0,017
2008-IV	0,015	0,014	0,014	0,017	0,015	0,013	0,015	0,018	0,017	0,016
2009-I	0,018	0,016	0,015	0,011	0,022	0,013	0,016	0,023	0,015	0,018
2009-II	0,014	0,017	0,015	0,018	0,018	0,016	0,017	0,018	0,018	0,017
2009-III	0,014	0,011	0,016	0,012	0,013	0,012	0,019	0,013	0,014	0,013

Las cifras están expresadas en tantos por uno,

Fuente: Los datos para la construcción de esta medida han sido obtenidos del INE,

Exceptuando León, los valores de este índice son inferiores a los del cuarto trimestre de 2008, lo que sigue confirmando que aún no se ha salido de la situación de crisis y que el fondo está más profundo de lo que habíamos supuesto, al menos en función de este índice, aunque se irá confirmando en los siguientes.

Gráfico 5: Evolución de la tasa de entrada bruta de sociedades por provincias (2007-III a 2009-III)

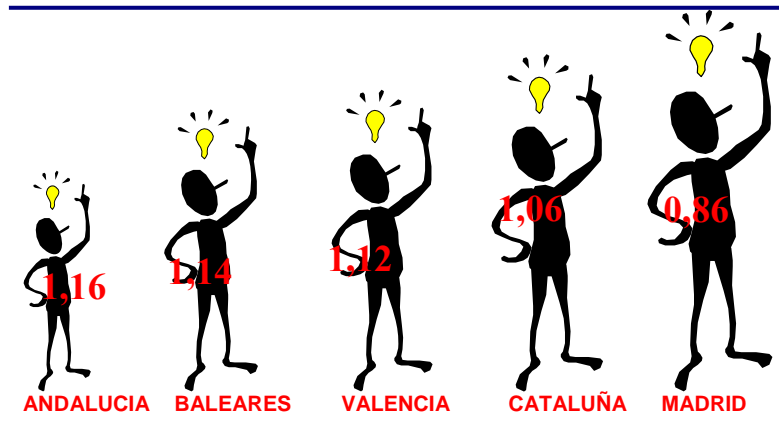


1.2. CREACIÓN DE EMPRESAS EN FUNCIÓN DE LA POBLACIÓN ACTIVA

Esta medida, como se ha indicado en informes anteriores, es importante y significativa a la hora de analizar la situación general de la economía, tanto en el nivel nacional como en el autonómico, ya que índice directamente en los resultados de la fuerza de trabajo, teniendo en cuenta que cuanto menor sea el valor de este índice, las posibilidades de salir de la situación de desempleo serán mayores y, por tanto, el volumen de paro tenderá a descender, no se puede olvidar que es precisamente este dato, el paro, donde se está manifestando con mayor crudeza la crisis económica que azota las economías de todos los países y regiones. Desgraciadamente, este índice se incrementa de manera notable a lo largo de este periodo. En todas las Comunidades Autónomas este valor se incrementa de manera importante, superando en todos los casos no sólo los valores del periodo anterior, sino también los del cuarto trimestre de 2008 que eran los peores resultados de todo el periodo de análisis. Así, únicamente la Comunidad de Madrid alcanza valores por debajo de los mil habitantes activos por sociedad creada, ya que la segunda en la clasificación, Cataluña, ya los supera con 1060 habitantes por nueva sociedad. La media nacional pasa de 1130 en el anterior periodo a 1480 activos por sociedad creada, muy por encima de los 1270 del cuarto trimestre de 2008. Todo ello nos vuelve a indicar que este periodo supone un nivel más bajo en la crisis que padecemos. Hasta diez Comunidades Autónomas se encuentran por debajo de la media nacional, el ranking lo encabezan (véase gráfico 6), Madrid, Cataluña, Valencia, Baleares y Andalucía, como suele ser tradicional, aunque Valencia mejora en la clasificación a costa de Murcia que se coloca en el sexto puesto; Castilla y León mantiene el séptimo; pero superando bastante el límite de los mil habitantes activos por nueva sociedad creada hasta los mil doscientos cincuenta, ciento diez activos más que en

cuarto trimestre de 2008. Aragón y La Rioja alcanzan valores iguales a la media nacional y cinco regiones superan esa media, significándose Cantabria con 1860 habitantes activos por nueva sociedad creada, seguida de Castilla La Mancha, Extremadura y Asturias que superan los 1700 activos, y por el País Vasco con 1590 activos por sociedad creada. Seguimos visualizando los malísimos resultados de este periodo.

Gráfico 6: Ranking de comunidades en función de las sociedades creadas por habitante activo (tercer trimestre 2009)



(*) datos expresados en miles

Como se ha visto (tabla 5), Castilla y León supera el límite de los mil habitantes ya que sufre un incremento de doscientos setenta activos por sociedad creada, siguiendo la pésima tendencia del conjunto nacional y de todas y cada una de las Comunidades Autónomas.

Tabla 5: Evolución del índice de sociedades creadas por habitante activo por Comunidad Autónoma

COMUNIDADES AUTÓNOMAS	2004	2005	2006	2007	2008-I	2008-II	2008-III	2008-IV	2009-I	2009-II	2009-III
ANDALUCÍA	0,13	0,13	0,53	0,58	0,65	0,71	0,99	0,99	0,79	0,89	1,16
ARAGÓN	0,19	0,18	0,65	0,69	0,70	1,02	1,42	1,27	1,01	1,14	1,48
ASTURIAS	0,21	0,23	0,87	0,88	0,90	1,08	1,33	1,44	1,20	1,40	1,72
BALEARES	0,11	0,10	0,44	0,50	0,48	0,63	0,88	1,00	0,69	0,88	1,14
CANARIAS	0,15	0,16	0,65	0,73	0,74	0,86	1,03	1,21	1,01	1,09	1,29
CANTABRIA	0,22	0,20	0,76	0,87	0,84	1,12	1,83	1,65	1,23	1,48	1,86
CASTILLA LA MANCHA	0,17	0,15	0,60	0,75	0,54	1,00	1,05	1,64	1,40	1,42	1,81
CASTILLA Y LEÓN	0,22	0,22	0,73	0,62	0,65	0,86	1,11	1,14	0,95	0,98	1,25
CATALUÑA	0,13	0,13	0,50	0,59	0,58	0,71	0,95	0,89	0,75	0,88	1,06
COM, VALENCIANA	0,13	0,12	0,49	0,56	0,62	0,68	0,90	0,91	0,83	0,93	1,12
EXTREMADURA	0,27	0,26	0,67	0,82	0,78	0,85	1,54	1,17	1,09	1,33	1,77
GALICIA	0,19	0,18	0,68	0,71	0,66	0,83	1,16	1,15	1,10	1,20	1,35
COM, MADRID	0,11	0,11	0,44	0,46	0,49	0,55	0,72	0,76	0,67	0,73	0,86
COM, MURCIA	0,13	0,12	0,47	0,58	0,63	0,68	0,88	1,05	0,88	0,89	1,22
C,F, NAVARRA	0,19	0,19	0,71	0,70	0,80	0,67	0,83	1,19	0,96	1,04	1,45
PAÍS VASCO	0,19	0,20	0,75	0,74	0,82	0,79	1,27	1,24	1,09	1,20	1,59
RIOJA (LA)	0,20	0,21	0,83	0,71	1,08	1,14	0,82	1,21	1,41	1,46	1,48
CEUTA Y MELILLA	0,43	0,41	1,75	1,75	1,75	1,39	2,99	2,86	1,05	1,43	2,95
Media	0,19	0,18	0,69	0,73	0,76	0,87	1,21	1,27	1,01	1,13	1,48

Las cifras están expresadas en tantos por mil.

Fuente: Los datos para la construcción de esta medida han sido obtenidos del INE.

En el ámbito provincial castellano y leonés se recuerda que la forma de medir este índice no es coincidente con la medida a escala nacional. El análisis provincializado para Castilla y León, como es tradicional, lleva a comportamientos muy diversos entre las provincias. Curiosamente, tres provincias mejoran en este índice al necesitar un número menor de habitantes activos para crear una nueva sociedad; como era de esperar son Soria que de 1700 pasa a 1470; León que desciende de 1260 a 1180 y Ávila que baja de 1650 a 1610. El resto de provincias sufren incrementos bastante importantes en este índice, significándose Burgos que sube desde 1520 habitantes por sociedad a 2510 activos, lo que supone una subida brutal en este periodo; confirmando los malos resultados de esta provincia en los índices anteriores. También la provincia de Segovia supera, 2070 habitantes, otra barrera importante como es la de dos mil activos por sociedad creada. El resto de provincias sufren incrementos en el índice, pero de menor cuantía que los anteriores; Palencia pasa de 1190 a 1760 activos, Salamanca asciende hasta los 1610 habitantes, Valladolid incrementa desde 1090 a 1570 activos por sociedad y Zamora se queda en 1400 habitantes activos por nueva sociedad creada. Todo ello permite volver a visualizar (tabla 6) el

negro panorama de este periodo, donde únicamente Soria y León mejoran los resultados del cuarto trimestre de 2008.

Gráfico 7: Evolución del valor medio de la ratio sociedades creadas por habitante activo (provincias)

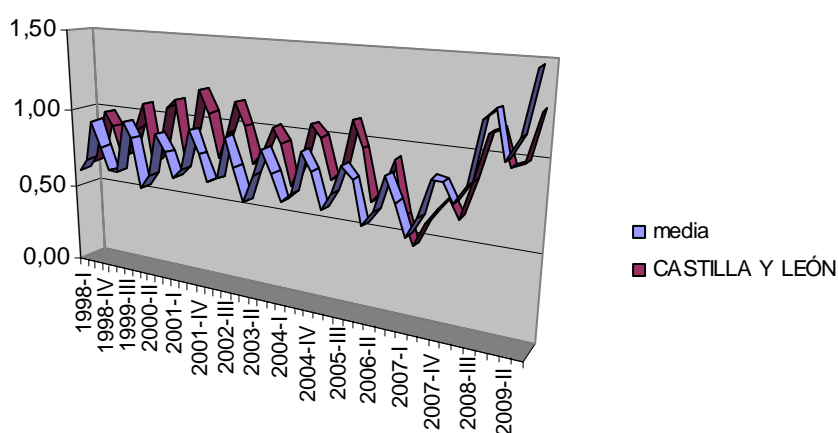


Tabla 6: Total sociedades creadas por habitante activo (provincias)

AÑOS	Ávila	Burgos	León	Palencia	Salamanca	Segovia	Soria	Valladolid	Zamora	Media
2004	0,28	0,25	0,21	0,24	0,28	0,24	0,39	0,22	0,29	0,27
2005	1,19	1,01	0,92	1,36	1,01	1,03	1,34	0,89	0,99	1,08
2006	0,78	0,93	0,73	0,76	0,78	0,88	0,95	0,73	0,82	0,82
2007	0,81	1,05	0,78	0,88	0,69	0,89	1,06	0,70	0,72	0,84
2008-I	0,57	0,95	0,81	0,86	0,90	0,88	1,23	0,79	0,69	0,85
2008-II	1,21	1,31	1,11	0,82	1,16	1,08	0,97	0,96	0,95	1,06
2008-III	1,26	1,92	1,40	1,44	1,43	1,79	1,94	1,18	1,13	1,50
2008-IV	1,60	2,16	1,42	1,31	1,40	2,02	2,09	1,15	1,23	1,60
2009-I	1,31	1,81	1,22	1,83	0,91	1,81	1,72	0,89	1,36	1,43
2009-II	1,65	1,52	1,26	1,19	1,17	1,52	1,70	1,09	1,15	1,36
2009-III	1,61	2,51	1,18	1,76	1,61	2,07	1,47	1,57	1,40	1,69

Las cifras están expresadas en tantos por mil.

Fuente: Los datos para la construcción de esta medida han sido obtenidos de la Junta de CyL.

1.3. PREVISIÓN DE CREACIÓN DE EMPRESAS EN CASTILLA Y LEÓN 2009

En los anteriores informes hemos realizado una previsión de la creación de empresas para el trimestre siguiente. Sin embargo, en este informe hemos decidido omitir esta previsión dado que la fuerte tendencia negativa o reducción en la creación que se observa hace que, matemáticamente, la extrapolación de lo ocurrido en los últimos trimestres nos lleve a valores bajísimos de creación de empresas (300 empresas). Es altamente improbable que esto ocurra; más bien es la consecuencia de las carencias del modelo que utilizamos para tal previsión en una situación económica como la que vivimos.

Tabla 7: Evolución porcentual de la creación de empresas

	Primer trimestre	Segundo trimestre	Tercer trimestre	Cuarto trimestre
2004-2005	0,0%	7,7%	0,0%	8,7%
2005-2006	10,7%	11,0%	18,0%	19,9%
2006-2007	19,5%	1,1%	8,8%	-18,5%
2007-2008	-28,4%	-29,8%	-55,3%	-36,6%
2008-2009	-35,9%	-20,0%	-15,88%	

En la tabla anterior se puede ver el crecimiento, en tanto por ciento, de la creación de empresas durante cuatro períodos temporales.

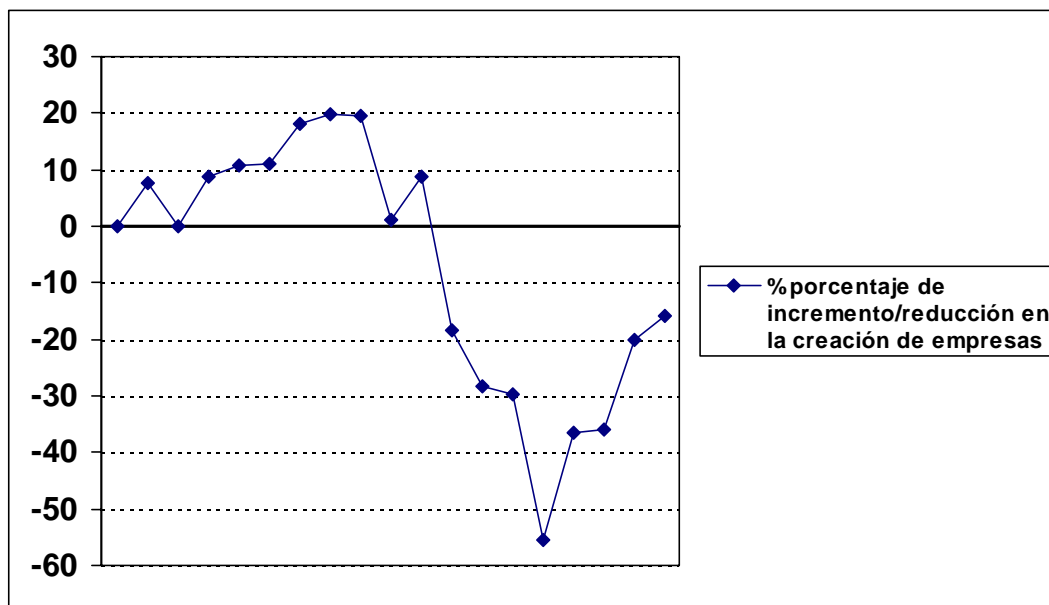
Los datos se presentan por trimestre ya que la estacionalidad es muy alta. Por ejemplo, por término medio, en el primer trimestre se crean 216 empresas más que en el resto de trimestres; y en el segundo 63 empresas más. En el tercer y cuarto, sin embargo, se crean 162 y 117 menos, respectivamente, que en el resto de trimestres. De ahí que hacer comparaciones de lo que ocurre en un trimestre respecto al anterior no tenga muy sentido ya que en cada uno el nivel medio de creación de empresas es muy diferente.

Por la razón anterior vamos a comparar los mismos trimestres para cada período. Las conclusiones que podemos extraer de la tabla 7 en la que se presenta esta información son las siguientes:

- Durante el período 2004-2005 se producen incrementos moderados (segundo y cuarto trimestres) o nulos.
- En el período 2005-2006 los incrementos son muy importantes en todos los trimestres; realmente se experimenta una mejora notable.
- En el primer trimestre del período 2006-2007 se mantiene el crecimiento, pero a partir de aquí se va reduciendo.
- Como excepciones a lo que ha venido ocurriendo desde 1998, durante el cuarto trimestre de 2007, en los cuatro trimestres de 2008 y en los dos primeros trimestres de 2009 se produce una caída muy pronunciada en la creación de empresas respecto al mismo período del año anterior.

- Aunque para el segundo y tercer trimestres de 2009 se atisba una reducción en la tasa de caída desde niveles que superaban el 30% hasta el 16% (gráfico 8).

Gráfico 8: Porcentajes de incremento y reducción de empresas



2. SALIDA / DISOLUCIÓN DE EMPRESAS EN CASTILLA Y LEÓN

Tradicionalmente en los terceros trimestres el número de sociedades disueltas disminuye; sin embargo en el periodo que analizamos el comportamiento de las Comunidades Autónomas ha sido muy dispar; desde el incremento en el número de sociedades disueltas de Asturias que se incrementa en un 30,5%, hasta la disminución de este valor en Andalucía con un 29,7%. La media nacional supone una bajada del 6,7%; pero, mientras que Madrid incrementa en un 4%, Cataluña desciende un 17,3%; después de Andalucía es la Comunidad Autónoma de Castilla y León, con un 20,8% la que más desciende. En sentido contrario, después de Asturias, Galicia incrementa el número de disoluciones hasta un 24,7%, mientras que el resto de las regiones que incrementan este valor lo hacen en porcentajes bastante inferiores (ver tabla 8). Este es un comportamiento bastante atípico y parece una manifestación de que la crisis está afectando en mayor medida a aquellas Comunidades Autónomas que, además de crear menos sociedades en este periodo, están disolviendo un número superior al del periodo anterior. Esperamos que el próximo índice nos aclare cuáles son esas consecuencias.

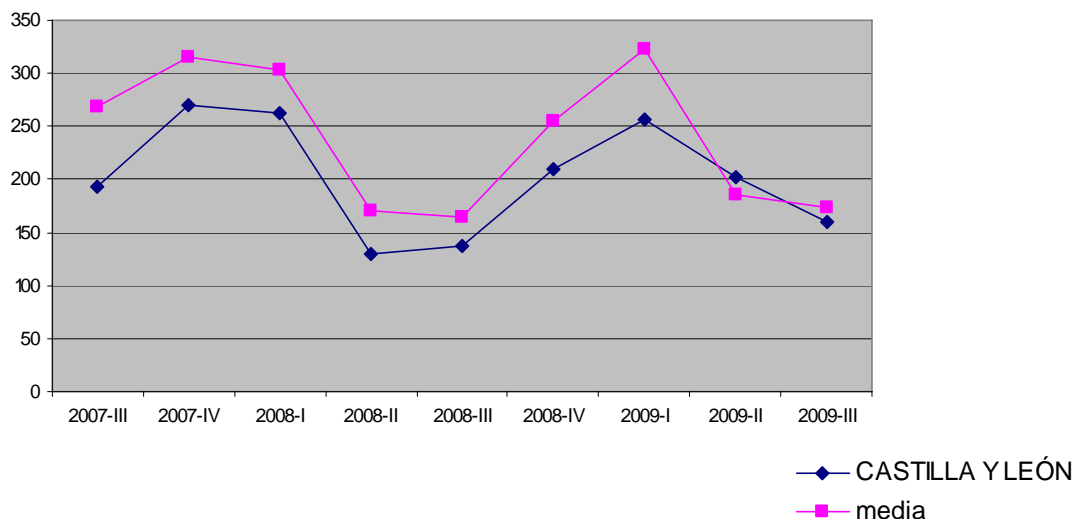
Tabla 8: Evolución de las comunidades con mayor número de sociedades disueltas

COMUNIDADES AUTÓNOMAS	2004	2005	2006	2007	2008-I	2008-II	2008-III	2008-IV	2009-I	2009-II	2009-III
ANDALUCÍA	1.623	1.537	1.763	3.098	886	556	484	738	1.118	562	395
ARAGÓN	549	361	488	687	236	103	113	255	225	137	130
ASTURIAS	333	243	274	418	164	61	44	112	129	59	77
BALEARES	549	426	542	933	223	121	117	165	190	123	104
CANARIAS	298	291	429	755	190	113	100	182	294	170	150
CASTILLA LA MANCHA	260	291	326	401	88	53	40	71	126	64	69
CASTILLA Y LEÓN	630	461	589	882	263	130	138	209	257	202	160
CATALUÑA	1.981	1.418	1.458	2.578	606	408	351	557	653	521	431
COM, VALENCIANA	1.115	1.027	1.214	1.970	642	312	294	466	607	299	320
GALICIA	592	726	743	1.096	338	175	172	325	390	163	203
COM, MADRID	2.284	1678	1.794	4.250	1.202	652	809	986	1.078	668	695
PAÍS VASCO	1.060	659	792	1.061	385	229	168	290	425	220	228
Total Nacional	11.871	9.659	10.935	19.038	5.465	3.079	2.830	4.582	5809	3.343	3.120

Las cifras están expresadas en unidades.

Fuente: Los datos para la construcción de esta medida han sido obtenidos del INE.

Castilla y León es la segunda Comunidad con un mayor descenso en el número de sociedades disueltas, muy por encima de la media nacional, aunque se han disuelto algunas sociedades más que en mismo periodo de 2008, lo que vuelve a confirmar la situación crítica en la que nos encontramos; sin embargo, en este índice, no se llega a los niveles de disolución del cuarto trimestre de 2008.

Gráfico 9: Evolución del total sociedades disueltas (I)

El nivel provincial (tabla 9) sigue mostrando, como es habitual, un comportamiento bastante heterogéneo. El intervalo, en valores absolutos, se mueve entre Salamanca que disuelve treinta sociedades menos y León que incrementa en siete el número de sociedades disueltas. En Ávila, Burgos y Palencia desaparecen las mismas sociedades que en el periodo anterior. Valladolid disuelve diez sociedades menos que en trimestre anterior, Soria desciende de seis a dos, Zamora de once a siete y, por último, Segovia disuelve una sociedad menos que en periodo anterior.

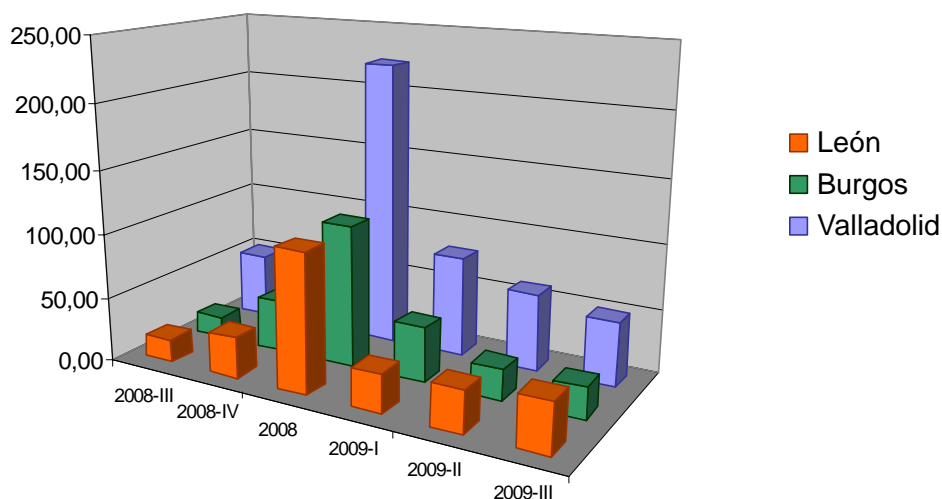
Tabla 9: Total sociedades disueltas por provincias

AÑOS	Ávila	Burgos	León	Palencia	Salamanca	Segovia	Soria	Valladolid	Zamora	Total C y L
2000	10	56	23	28	42	18	15	87	9	288
2001	15	70	68	18	53	20	16	100	18	378
2002	21	81	76	25	86	28	18	93	15	443
2003	20	85	86	22	50	37	20	105	33	458
2004	30	104	105	30	85	40	28	178	30	630
2005	18	78	69	22	68	30	17	140	19	461
2006	28	93	85	37	84	35	29	174	24	589
2007	34	155	141	49	100	37	36	246	46	844
2008-I	15	39	36	15	46	16	6	75	15	263
2008-II	4	16	22	9	20	9	5	38	7	130
2008-III	5	16	18	7	22	9	4	51	6	138
2008-IV	6	40	32	20	22	11	7	59	12	209
2009-I	14	43	30	6	39	18	15	79	13	257
2009-II	6	24	32	12	44	7	6	60	11	202
2009-III	6	24	39	12	14	6	2	50	7	160

Las cifras están expresadas en unidades.

Fuente: Los datos para la construcción de esta medida han sido obtenidos del INE.

Gráfico 10: Provincias con el número máximo de sociedades disueltas (2008-III a 2009-III)



3. CREACIÓN NETA DE EMPRESAS EN CASTILLA Y LEÓN

Como resumen de todo lo analizado hasta ahora, se puede visualizar (tabla 10) que, en este trimestre, el índice de creación neta de empresas para el conjunto español, como era de esperar, sufre un importante bajón, ya que todas las Comunidades Autónomas y, por ende, la media nacional presentan valores bastante inferiores a los del trimestre anterior. Parece que la disminución en el número de sociedades creadas es el elemento básico para que los valores de este índice sean malos, lógicamente aquellas Comunidades Autónomas que han incrementado el número de sociedades disueltas serán las que presenten, comparativamente, los peores resultados. En la comparación con el cuarto trimestre de 2008, exceptuando tres regiones, Aragón, Baleares y Cantabria; el resto mantienen peores valores, lo que es significativo de la continuación de la situación de crisis en que nos movemos. Once Comunidades Autónomas se encuentran por encima de la media nacional; las otras seis se sitúan por debajo de esa media. Los mejores resultados los alcanzan las Comunidades Autónomas de La Rioja, con 0,0114, y Galicia con 0,0112. Castilla y León se coloca en el octavo puesto, alcanzando un valor de 0,0100; por detrás de las dos anteriormente nombradas y de Navarra, Madrid, Murcia, Castilla La Mancha y Extremadura que superan, todas ellas, la barrera de 0,0100. En sentido contrario, son seis las Comunidades Autónomas por debajo de la media nacional, 0,0094; son La Comunidad Valenciana, Asturias, Aragón, Baleares, Canarias y el País Vasco. Es esta Comunidad Autónoma la que peores resultados presenta, ya que únicamente alcanza el valor de 0,0071, seguida de Canarias con un valor de 0,0079. Todo ello, como se ha indicado, teniendo en cuenta la caída de este índice en todas las Comunidades Autónomas.

Gráfico 11: Evolución de la tasa de entrada neta de sociedades (I)

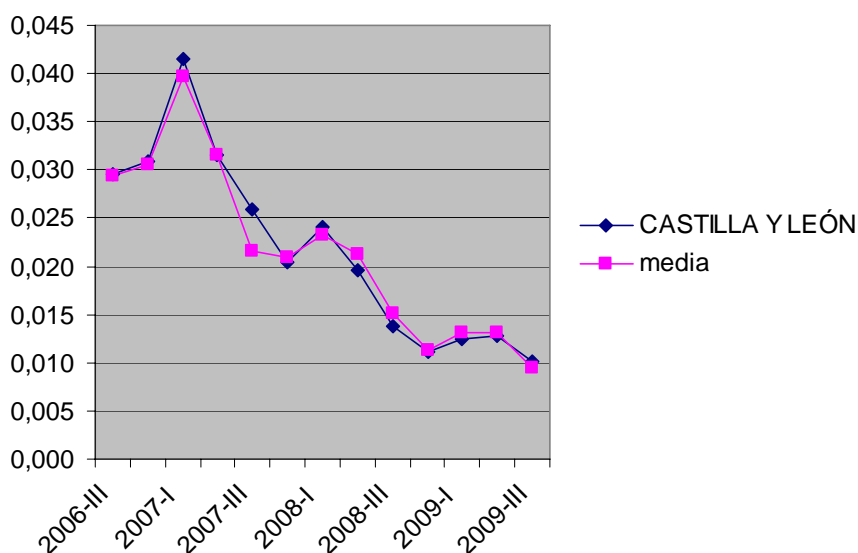


Tabla 10: Evolución de la tasa de entrada neta en las comunidades más dinámicas

COMUNIDADES AUTÓNOMAS	2004	2005	2006	2007	2008-I	2008-II	2008-III	2008-IV	2009-I	2009-II	2009-III
ANDALUCÍA	0,19	0,16	0,14	0,11	0,02	0,02	0,01	0,011	0,013	0,013	0,010
BALEARES	0,16	0,15	0,13	0,10	0,02	0,02	0,01	0,009	0,012	0,011	0,009
CANARIAS	0,15	0,12	0,11	0,08	0,02	0,02	0,01	0,009	0,008	0,009	0,008
CANTABRIA	0,16	0,16	0,15	0,11	0,03	0,02	0,01	0,009	0,013	0,012	0,009
CASTILLA LA MANCHA	0,18	0,17	0,16	0,14	0,04	0,02	0,02	0,012	0,013	0,014	0,010
CASTILLA Y LEÓN	0,15	0,13	0,14	0,12	0,02	0,02	0,01	0,011	0,012	0,013	0,010
CATALUÑA	0,16	0,15	0,13	0,10	0,02	0,02	0,01	0,013	0,014	0,012	0,010
COM, VALENCIANA	0,18	0,16	0,14	0,11	0,02	0,02	0,01	0,013	0,012	0,012	0,009
EXTREMADURA	0,16	0,14	0,21	0,16	0,03	0,03	0,01	0,017	0,015	0,015	0,010
GALICIA	0,19	0,16	0,15	0,12	0,03	0,02	0,02	0,013	0,012	0,014	0,011
COM, MADRID	0,16	0,14	0,13	0,11	0,02	0,02	0,01	0,012	0,013	0,013	0,010
COM, MURCIA	0,19	0,18	0,16	0,12	0,03	0,02	0,02	0,014	0,014	0,015	0,010
C,F, NAVARRA	0,17	0,15	0,15	0,13	0,02	0,03	0,02	0,014	0,017	0,015	0,011
PAÍS VASCO	0,14	0,13	0,12	0,11	0,02	0,02	0,01	0,010	0,009	0,011	0,007
RIOJA (LA)	0,19	0,16	0,14	0,13	0,02	0,02	0,03	0,016	0,012	0,013	0,011
Media	0,16	0,15	0,14	0,12	0,02	0,02	0,02	0,011	0,013	0,013	0,009

Las cifras están expresadas en unidades.

Fuente: Los datos para la construcción de esta medida han sido obtenidos del INe.

En el seno de nuestra Comunidad Autónoma, el comportamiento provincial mantiene esa idea de aleatoriedad, como se ha indicado en índices anteriores. Únicamente, una provincia (tabla 11) Soria supera los valores del periodo anterior. Tres, Ávila, León y Salamanca mantienen los valores del trimestre anterior; en el caso de Salamanca es evidente que no es tanto por mantener el número de sociedades creadas, sino por una bajada muy importante del número de sociedades disueltas. El resto, cinco sufren caídas en este índice de mayor o menor importancia; como era de esperar, la provincia de Burgos consigue el peor valor, bajando además seis puntos, desde 0,013 a 0,007; Palencia también tiene una caída similar al descender desde 0,014 a 0,008, Valladolid baja cuatro puntos y se queda en 0,09 y, por último, Segovia pierde tres puntos, quedándose en 0,010. Como se puede comprobar y resumir, es únicamente la provincia de León la que ha mantenido un comportamiento positivo en este periodo, seguida de Ávila que se ha mantenido, el caso de Salamanca ya se ha comentado. El comportamiento más negativo lo presenta la provincia de Burgos, aunque Valladolid también se comporta de forma bastante negativa.

Tabla 11: Tasa de entrada neta por provincias

AÑOS	Ávila	Burgos	León	Palencia	Salamanca	Segovia	Soria	Valladolid	Zamora	Media
2000	0,35	0,35	0,33	0,36	0,36	0,33	0,33	0,36	0,29	0,34
2001	0,26	0,26	0,23	0,26	0,28	0,22	0,24	0,25	0,20	0,24
2002	0,19	0,20	0,20	0,21	0,17	0,16	0,21	0,20	0,20	0,19
2003	0,19	0,18	0,16	0,18	0,16	0,16	0,18	0,17	0,17	0,17
2004	0,16	0,15	0,15	0,17	0,14	0,17	0,09	0,14	0,12	0,15
2005	0,14	0,15	0,13	0,12	0,13	0,14	0,12	0,13	0,14	0,13
2006	0,17	0,13	0,13	0,15	0,14	0,14	0,14	0,14	0,13	0,14
2007	0,15	0,10	0,11	0,11	0,14	0,12	0,12	0,12	0,13	1,10
2008-I	0,04	0,03	0,02	0,02	0,02	0,02	0,02	0,02	0,03	0,03
2008-II	0,02	0,02	0,02	0,03	0,02	0,02	0,03	0,02	0,02	0,02
2008-III	0,02	0,01	0,01	0,01	0,01	0,01	0,01	0,01	0,02	0,01
2008-IV	0,013	0,007	0,011	0,010	0,011	0,009	0,010	0,013	0,014	0,011
2009-I	0,013	0,009	0,012	0,009	0,016	0,007	0,005	0,016	0,011	0,012
2009-II	0,012	0,013	0,012	0,014	0,011	0,013	0,012	0,013	0,014	0,013
2009-III	0,012	0,007	0,012	0,008	0,011	0,010	0,018	0,009	0,012	0,011

Las cifras están expresadas en unidades.

Fuente: Los datos para la construcción de esta medida han sido obtenidos del INE.

CONCLUSIÓN

El tercer trimestre de 2009 podría ser considerado como un periodo de prueba ya que tradicionalmente los terceros trimestres son negativos y, aunque el periodo anterior se había mantenido, podía indicar señales sobre la situación crítica de la economía. Analizados los datos de este tercer trimestre, se puede afirmar que las señales que nos conducían a afirmar que la economía había tocado fondo eran totalmente infundados, los valores alcanzados en los diversos índices son mucho peores que los del segundo trimestre de 2009, incluso peores que los del cuarto trimestre del 2008, lo que parece confirmar la aseveración anterior de que a finales de 2008 no se tocó fondo, sino que en este periodo la situación es bastante peor, sin que existan indicios de recuperación, ya que los datos siguen siendo bastante peores que los del periodo anterior y los del cuarto trimestre de 2008. Los valores de la tasa de entrada neta, índice resumen de los anteriores, así lo indica, ya que empeora drásticamente la media nacional y existen comportamientos homogéneos, en sentido negativo, en las Comunidades Autónomas.

La Comunidades Autónomas con mejores valores en el índice resumen, son La Rioja, Galicia y Navarra, aunque con valores inferiores al trimestre anterior. Las Comunidades Autónomas que siguen en el vagón de cola son Canarias y el País Vasco que han sufrido importantes caídas en este índice, sobretudo el País Vasco que ha bajado desde 0,0113 a 0,0071.

Castilla y León pierde alguna posición en el índice de entradas netas, aunque supera la media nacional, básicamente porque se han disuelto menos sociedades que en otras Comunidades y, sobre todo, por el efecto que ha tenido la provincia de Salamanca que ha disuelto treinta sociedades menos que en el

periodo anterior. En otros índices, nuestra Comunidad Autónoma se mueve alrededor de la media nacional, lo que supone que el comportamiento ha sido tan negativo como el del conjunto nacional, sin significarse en términos positivos ni negativos. Por todo esto, se puede afirmar que, en Castilla y León, la crisis no ha tocado fondo, a pesar de lo que afirmamos en el análisis anterior, sin indicios de recuperación, a no ser en la provincia de León. Provincialmente, como se indica, ha sido la provincia de León la que ha tenido un comportamiento positivo, en contra de la mayoría, Ávila se ha mantenido. En sentido contrario Salamanca ha tenido un trimestre negativo, mejorado por el escaso número de sociedades disueltas, Valladolid bastante negativo, y Burgos absolutamente negativo. Palencia y Segovia también han sufrido bastante en este periodo; mientras que Soria y Zamora por unos motivos u otros han tendido a mantenerse.

ANEXO I: CÁLCULO DE LAS RATIOS

Para la construcción de los ratios que se presentan en el informe se han utilizado datos del INE y del Ministerio de Trabajo y Asuntos Sociales en sus respectivas páginas web y se ha seguido la siguiente metodología:

SOCIEDADES CREADAS POR HABITANTE ACTIVO

Esta ratio se calcula como el cociente entre la población activa y el total de sociedades creadas en un trimestre, Se considera como la relación existente entre la población activa y el número de sociedades creadas.

$$\text{Sociedades creadas por habitante } (t) = \text{total población activa } (t) / \text{total sociedades creadas } (t)$$

SOCIEDADES CREADAS CON RELACIÓN AL INCREMENTO DEL PIB

Esta ratio se calcula como el cociente entre el incremento del PIB anual a precios corrientes y el total de sociedades creadas en el trimestre, Se considera como el incremento del PIB producido por las sociedades creadas.

$$\text{Sociedades creadas con relación al } \Delta\text{PIB } (t) = \Delta\text{PIB } (t) / \text{total sociedades creadas } (t)$$

TASA DE ENTRADA BRUTA

Esta ratio se calcula a partir del número de total sociedades creadas trimestralmente y se pondera por el total de empresas activas en el año anterior, Nos permite obtener un porcentaje de creación de empresas trimestralmente.

$$\text{Tasa de entrada bruta } (t) = \text{total sociedades creadas } (t) / \text{stock de sociedades activas } (t-1)$$

TASA DE ENTRADA NETA

Esta ratio se calcula a partir del número de total sociedades creadas y disueltas trimestralmente y se pondera por el total de empresas activas en el año anterior, Nos permite obtener un porcentaje de creación de empresas trimestralmente.

$$\text{Tasa de entrada bruta } (t) = \text{total sociedades creadas } (t) - \text{total sociedades disueltas } (t) / \text{stock de sociedades activas } (t-1)$$

Autores:

**Hernangómez Barahona, Juan
Martín Cruz, Natalia
Rodríguez Escudero, Ana Isabel**

**(Miembros del Departamento de
*Organización de Empresas y
Comercialización e Investigación de
Mercados*)**

Colaborador: Verónica Mangas Romero

**Logo ecadem diseñado y cedido por
Cristina Martín Cruz**