
La Creación de Empresas en Castilla y León

**CUARTO INFORME TRIMESTRAL 2007
(datos del tercer trimestre 2007)**



La Creación de Empresas en Castilla y León

ÍNDICE

INTRODUCCIÓN

1. CREACIÓN DE EMPRESAS EN CASTILLA Y LEÓN

- 1.1. CREACIÓN Y TASA DE ENTRADA BRUTA DE EMPRESAS
- 1.2. CREACIÓN DE EMPRESAS EN FUNCIÓN DE LA POBLACIÓN ACTIVA
- 1.3. CAPACIDAD DE PRODUCCIÓN DE LAS EMPRESAS CREADAS
- 1.4. PREVISIÓN DE CREACIÓN DE EMPRESAS EN CASTILLA Y LEÓN, CUARTO TRIMESTRE 2007 Y PRIMER TRIMESTRE 2008

2. SALIDA / DISOLUCIÓN DE EMPRESAS EN CASTILLA Y LEÓN

3. CREACIÓN NETA DE EMPRESAS EN CASTILLA Y LEÓN

CONCLUSIONES

ANEXO I. CÁLCULO DE LAS RATIOS

INTRODUCCIÓN

Castilla y León mantiene un comportamiento mucho menos negativo que el conjunto de España, lo que permite alcanzar posiciones muy elevadas, básicamente por el comportamiento muy negativo de las grandes Autonomías.

Es un trimestre muy negativo con menor influencia en Comunidades Autónomas como Castilla y León y otras de tamaño mediano que, realmente, son las que permiten mantener valores menos malos en el conjunto nacional, ya que Madrid, Cataluña, Comunidad Valenciana y Andalucía sufren valores muy por debajo de los peores conseguidos en varios años. Todo ello le permite a Castilla y León colocarse bastante arriba en los diversos “ranking” analizados.

En el comportamiento provincial destacan positivamente Salamanca y Valladolid que consiguen valores bastante normales y arrastran al conjunto de la Comunidad hacia valores intermedios, también Zamora ayuda en lo positivo. Burgos, Palencia y León son las provincias con peor comportamiento de la región.

1. CREACIÓN DE EMPRESAS EN CASTILLA Y LEÓN

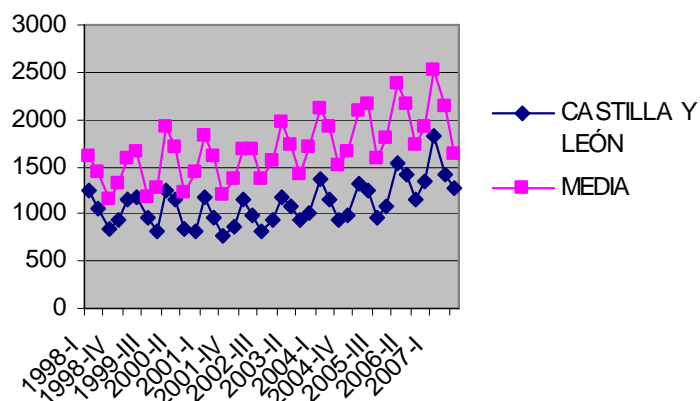
El tercer trimestre del año sigue manteniéndose como una época de descenso en el número de sociedades creadas en nuestro país, continuando el funcionamiento cíclico de nuestra economía. Para este año de 2007, la caída es bastante importante para el conjunto de España, con un volumen de creación de empresas que el del tercer trimestre de 2006 (véase gráfico 1); continuando con la pérdida de la tendencia alcista de los últimos años que se inició en el segundo trimestre de este año, así, la media nacional se encuentra levemente por encima de las 1500 sociedades creadas. En Castilla y León también se mantiene la misma tendencia cíclica, pero con descensos mucho menores que los nacionales, acercándose bastante esas medias para este período de tiempo. Ya de partida, aún siendo un trimestre descendente, parece ser positivo para nuestra Comunidad Autónoma.

Siguiendo el esquema de este informe, se analizará el número de empresas creadas en Castilla y León, cómo se ha reflejado en la población activa y en el PIB, seguimos con los datos de 2005 ya que no aparecen desagregados ni por autonomías ni por provincias los del 2006, y su comparación con el conjunto español. Continuaremos con la previsión de empresas a crear en el cuarto trimestre de 2007 y primero de 2008.

1. 1. CREACIÓN Y TASA DE ENTRADA BRUTA DE EMPRESAS

La tendencia decreciente que sufre el ciclo de creación empresarial se manifiesta de manera importante para el conjunto del país, al descender por debajo de los niveles del tercer trimestre de 2006, como se comprueba en el gráfico 1. En Castilla y León el proceso es muchísimo más suave, ya que la caída es mucho menor, manteniéndose por encima de los niveles del mismo trimestre del año anterior.

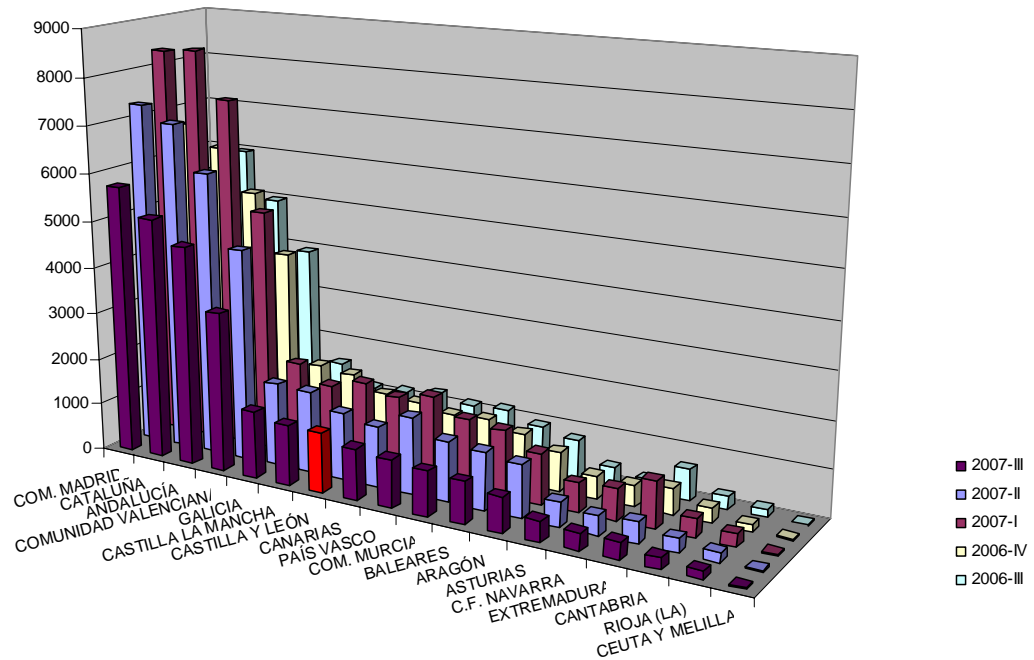
Gráfico 1: Evolución del total sociedades creadas (I)



El ranking de Comunidades Autónomas por sociedades creadas permanece más o menos inalterado, en términos absolutos; pero basta echar una mirada al gráfico 2 para contemplar una caída importante en las más fuertes, Madrid, Cataluña, Andalucía y Comunidad Valenciana, mientras que las regiones intermedias parecen sufrir un descenso mucho menor, tanto en términos absolutos como proporcionalmente. La media anual cae un 23,8% influenciada básicamente por las cuatro grandes Comunidades que se encuentran en valores negativos alrededor de esa media, Cataluña y Valencia por encima, 26,5% y 25,1% respectivamente, mientras que Madrid y Andalucía un poco por debajo (21,8% y 22,8% respectivamente)

Todas las Comunidades Autónomas sufren una caída en el número de sociedades creadas; pero son Navarra (-9,4%) y Castilla y León con un descenso del 10,8% las que presentan valores de pérdida menores. Las caídas más acusadas las presentan Aragón (34,4%) y el País Vasco (37,4%); el resto se encuentran alrededor de la media nacional, con pérdidas entre el 20% y el 26,5%.

Gráfico 2: Ranking de CC.AA. por sociedades creadas (tercer trimestre 2006 – tercer trimestre 2007)



En este trimestre, Castilla y León, como era de esperar por los datos anteriores, incrementa su participación en el total nacional de nuevas empresas, del 3,7% al 4%, volviendo a los niveles más altos que ha alcanzado nuestra Comunidad Autónoma a lo largo del tiempo (tabla 1), lo que le permite recuperar importancia en la dinámica nacional; en este sentido, el periodo se puede calificar de bastante positivo para nuestra región. Todo ello nos vuelve a situar en el ranking por encima de la situación anterior, ascendiendo hasta el sexto puesto.

Tabla 1: Total sociedades creadas en Castilla y León con respecto al resto de comunidades autónomas

COMUNIDADES AUTÓNOMAS	2001	2002	2003	2004	2005	2006	2007-I	2007-II	2007-III
ANDALUCÍA	16.933	19.205	20.509	22.173	23.125	23.837	7.431	6.036	4.665
ARAGÓN	2.614	2.530	949	2.934	3.235	3.593	1.075	1.132	743
ASTURIAS	1.548	1.542	534	1.823	1.764	1.998	626	519	432
BALEARES	3.234	3.337	979	4.024	4.441	4.661	1.398	1.219	892
CANARIAS	5.571	4.887	1.381	5.579	5.523	5.497	1.664	1.290	1.090
CANTABRIA	858	885	280	1.036	1.193	1.362	389	312	242
CASTILLA LA MANCHA	3.437	3.517	1.129	4.423	5.132	5.824	1.634	1.738	1.283
CASTILLA Y LEÓN	3.785	3.881	4.214	4.431	4.599	5.449	1.829	1.424	1.270
CATALUÑA	21.868	21.656	23.837	24.535	26.546	27.736	8.417	7.005	5.148
COM. VALENCIANA	12.427	13.010	3.962	15.842	16.985	17.813	5.140	4.524	3.387
EXTREMADURA	1.193	1.228	406	1.364	1.473	2.408	987	469	362
GALICIA	4.187	4.576	1.577	5.891	6.343	6.977	1.978	1.775	1.424
COM. MADRID	20.813	23.166	6.739	24.483	25.316	27.467	8.346	7.321	5.725
COM. MURCIA	3.106	3.315	1.129	4.119	4.956	5.168	1.479	1.286	941
C.F. NAVARRA	966	1.329	430	1.401	1.462	1.691	672	404	366
PAÍS VASCO	4.744	4.382	1.348	4.955	4.933	5.409	1.829	1.635	1.024
RIOJA (LA)	522	543	209	672	697	714	261	201	163
CEUTA Y MELILLA	190	192	65	112	120	117	34	37	24
Total	107.996	113.181	122.788	129.797	137.843	147.721	45.189	38.327	29.181
% Castilla y León / total	4%	3%	4%	3,5%	3,3%	3,7%	4,0%	3,7%	4%

Las cifras están expresadas en unidades.

Fuente: Los datos para la construcción de esta medida han sido obtenidos del INE.

En Castilla y León, el comportamiento provincial vuelve a aparecer como absolutamente heterogéneo, ya que tres provincias crean más sociedades este trimestre que en el anterior, en contra de los ciclos generales; son Zamora con un incremento del 54,8%, Valladolid que sube un 15% y Soria con el 7,5%, ellas son, por tanto, las responsables del pequeño decrecimiento de la Comunidad Autónoma. El resto de las provincias sufren un descenso, poco acusado en el caso de Salamanca, solamente un 2,5%, mientras que el resto tienen pérdidas más importantes, siendo las más significativas, por lo que representan, Burgos con un 37,4% y León con un 26,4%. Burgos pierde la posición en el “ranking” con Salamanca, parece que definitivamente, ya que la primera crea 124 sociedades frente a las 202 de Salamanca. Es también necesario destacar el crecimiento de Valladolid ya que es la provincia que encabeza este “ranking” y, por tanto, su responsabilidad es muy acusada para el conjunto de Castilla y León. Por otra parte, la provincia de Salamanca parece que sigue manteniendo un mayor dinamismo que ya se caracterizó en el anterior informe, ya que, prácticamente, mantiene el volumen de creación de empresas.

Gráfico 3: Contribución de las provincias a la creación empresarial (2007-III)

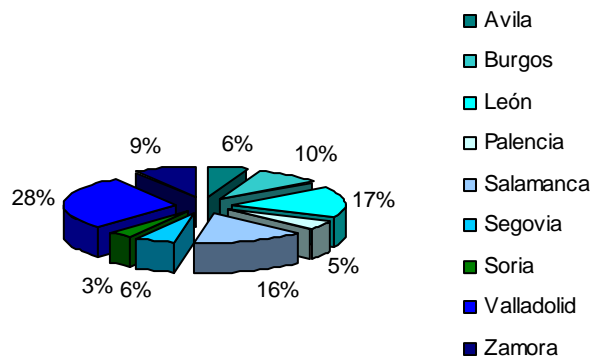


Tabla 2: Total sociedades creadas por provincias

AÑOS	Ávila	Burgos	León	Palencia	Salamanca	Segovia	Soria	Valladolid	Zamora	Total C y L
2000	192	569	869	272	525	214	138	993	281	4.053
2001	172	533	797	212	485	230	120	1.000	236	3.785
2002	218	474	833	218	557	218	112	992	259	3.881
2003	236	600	836	269	546	244	142	1.044	297	4.214
2004	247	620	931	306	569	293	103	1.106	256	4.431
2005	241	680	910	254	633	299	124	1.139	319	4.599
2006	346	715	1.051	378	739	329	171	1.376	344	5.449
2007-I	117	213	339	108	321	108	56	446	121	1.829
2007-II	107	198	289	94	207	96	40	320	73	1.424
2007-III	71	124	212	62	202	75	43	368	113	1.270

Las cifras están expresadas en unidades.

Fuente: Los datos para la construcción de esta medida han sido obtenidos del INE.

Con todo lo que estamos contemplando, es lógico que Castilla y León supere ampliamente (0,031 frente a 0,026) la media nacional en la tasa de entrada bruta de sociedades. A pesar de ello, esta tasa disminuye de 0,035 a 0,031 en este trimestre, en nuestra región. De todas maneras nos encontramos en el segundo puesto en este índice (véase tabla 3), únicamente superados por Castilla La Mancha con 0,032. Las Comunidades más grandes, Cataluña, Andalucía y Valencia se encuentran por debajo de la media nacional y, únicamente, Madrid iguala esa media; son, pues, las Comunidades intermedias, las dos Castillas, Aragón, Navarra y otras, las que se encuentran por encima de la media y permiten que la situación no sea más negativa aún. Teniendo en cuenta todo lo que estamos desarrollando, el trimestre plantea una situación preocupante para el conjunto español, ya que las Comunidades tradicionalmente más dinámicas son las que han tenido un peor comportamiento, siendo, como se ha dicho, otras como

Castilla y León, una de las Comunidades Autónomas con mejores resultados a pesar del ciclo descendente, las que han mantenido el conjunto.

Gráfico 4: Evolución de la tasa de entrada bruta de sociedades (I)

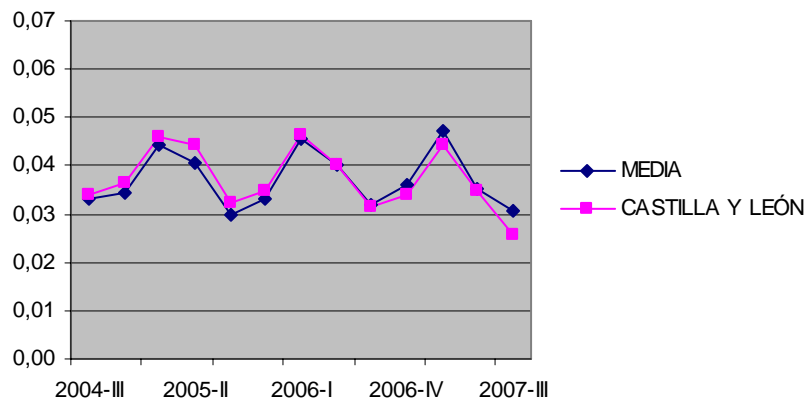


Tabla 3: La tasa de entrada bruta de sociedades de las CC.AA.

COMUNIDADES AUTÓNOMAS	2001	2002	2003	2004	2005	2006	2007-I	2007-II	2007-III
ANDALUCÍA	0,30	0,26	0,22	0,20	0,17	0,15	0,042	0,033	0,025
ARAGÓN	0,28	0,21	0,20	0,18	0,16	0,16	0,044	0,044	0,028
ASTURIAS	0,25	0,20	0,19	0,17	0,14	0,14	0,041	0,033	0,027
BALEARES	0,26	0,21	0,20	0,19	0,17	0,15	0,042	0,035	0,025
CANARIAS	0,28	0,19	0,18	0,16	0,13	0,12	0,033	0,025	0,020
CANTABRIA	0,29	0,24	0,22	0,19	0,18	0,17	0,045	0,035	0,026
CASTILLA LA MANCHA	0,28	0,22	0,21	0,20	0,18	0,17	0,044	0,045	0,032
CASTILLA Y LEÓN	0,25	0,21	0,19	0,17	0,15	0,15	0,047	0,035	0,031
CATALUÑA	0,28	0,22	0,20	0,17	0,15	0,14	0,039	0,031	0,022
COM. VALENCIANA	0,28	0,23	0,21	0,19	0,17	0,15	0,040	0,034	0,024
EXTREMADURA	0,29	0,24	0,22	0,19	0,16	0,23	0,082	0,036	0,027
GALICIA	0,28	0,24	0,23	0,21	0,18	0,17	0,044	0,038	0,029
COM. MADRID	0,28	0,25	0,21	0,18	0,15	0,14	0,040	0,034	0,026
COM. MURCIA	0,29	0,24	0,23	0,20	0,19	0,17	0,043	0,036	0,025
C.F. NAVARRA	0,22	0,25	0,21	0,18	0,15	0,15	0,055	0,031	0,028
PAÍS VASCO	0,29	0,22	0,19	0,18	0,15	0,14	0,045	0,039	0,023
RIOJA (LA)	0,29	0,24	0,22	0,20	0,17	0,15	0,049	0,036	0,028
CEUTA Y MELILLA	0,26	0,21	0,14	0,09	0,09	0,08	0,022	0,024	0,015
Media	0,27	0,23	0,20	0,18	0,16	0,15	0,044	0,035	0,026

Las cifras están expresadas en tantos por uno.

Fuente: Los datos para la construcción de esta medida han sido obtenidos del INE.

En Castilla y León la situación provincial de Zamora (0,040), Valladolid (0,036), Soria (0,036) y Salamanca (0,035) permiten a la región mantener una buena situación en el conjunto nacional. Ávila se encuentra en la media y el resto de provincias por debajo de la misma, siendo significativos los malos resultados de Burgos (0,023), Palencia (0,024) y León (0,025) que, como se ha ido viendo, son las provincias que presentan cifras más bajas y arrastran a la Comunidad a valores medios que, aunque positivos, podrían haber sido mejores en este trimestre. Hay que hacer notar que Zamora y Valladolid fueron las provincias con peores resultados en el segundo trimestre, recuperándose en éste que estamos analizando.

Tabla 4: Tasa de entrada bruta en Castilla y León (por provincias)

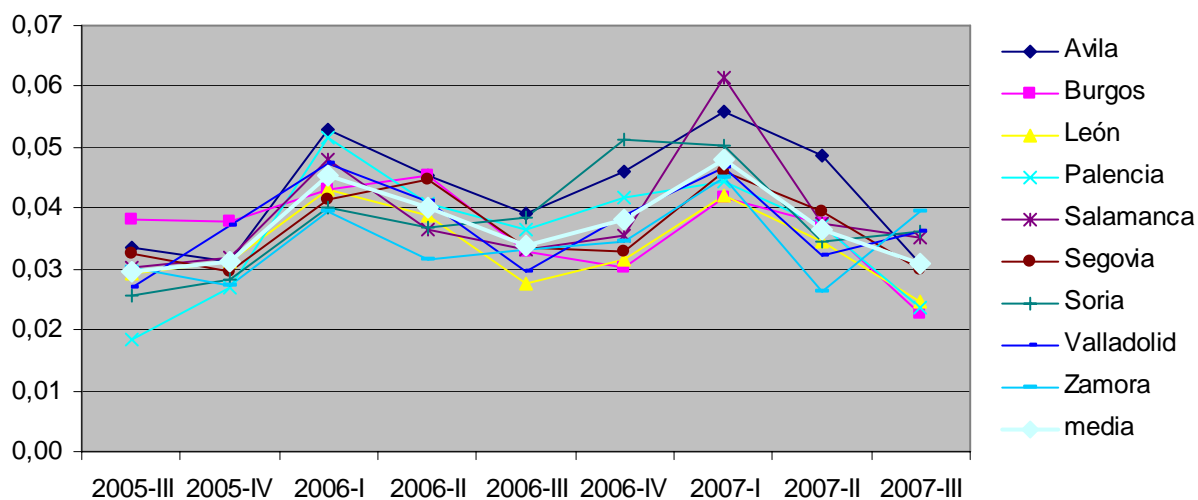
AÑOS	Ávila	Burgos	León	Palencia	Salamanca	Segovia	Soria	Valladolid	Zamora	Media
2000	0,33	0,38	0,37	0,38	0,32	0,30	0,40	0,36	0,33	0,35
2001	0,23	0,27	0,25	0,22	0,23	0,25	0,25	0,27	0,21	0,24
2002	0,24	0,19	0,21	0,19	0,22	0,19	0,19	0,22	0,19	0,21
2003	0,21	0,21	0,18	0,20	0,18	0,19	0,21	0,19	0,19	0,20
2004	0,19	0,18	0,17	0,19	0,16	0,19	0,13	0,17	0,14	0,17
2005	0,15	0,17	0,14	0,13	0,15	0,16	0,14	0,15	0,15	0,15
2006	0,18	0,15	0,14	0,17	0,15	0,15	0,17	0,16	0,14	0,16
2007-I	0,056	0,042	0,042	0,044	0,061	0,046	0,050	0,047	0,045	0,047
2007-II	0,049	0,037	0,035	0,037	0,037	0,039	0,035	0,032	0,026	0,035
2007-III	0,031	0,023	0,025	0,024	0,035	0,030	0,036	0,036	0,040	0,031

Las cifras están expresadas en tantos por uno.

Fuente: Los datos para la construcción de esta medida han sido obtenidos del INE.

Como se ha indicado, la tendencia media supone un descenso respecto al período anterior; pero superando ampliamente la media nacional, mejorando la situación relativa en el conjunto del país, alcanzando, por primera vez, un segundo puesto, prácticamente empatados con Castilla La Mancha que alcanza el liderazgo del “ranking” en este índice.

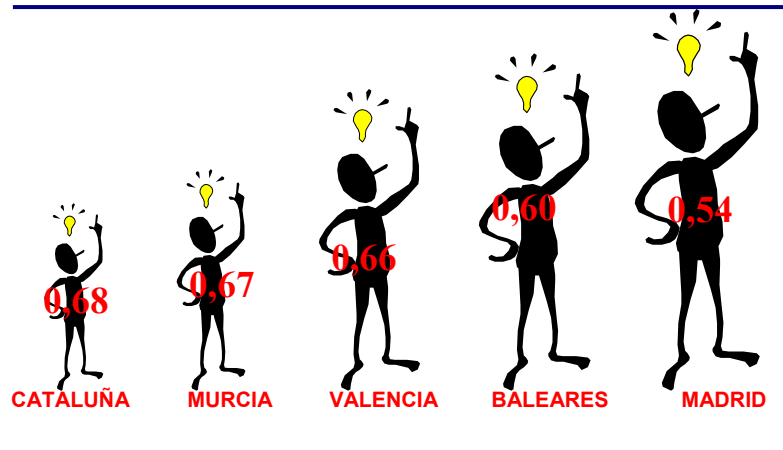
Gráfico 5: Evolución de la tasa de entrada bruta de sociedades por provincias (2006-III a 2007-III)



1.2. CREACIÓN DE EMPRESAS EN FUNCIÓN DE LA POBLACIÓN ACTIVA

Dada la tendencia de este trimestre, la creación de empresas en función de la población activa supone una importante caída ya que, la media nacional aumenta de 660 habitantes por sociedad a 870, un poco por debajo del tercer trimestre del 2006 que alcanzó la cifra de 940. Aunque el comportamiento de las Autonomías más grandes ha sido bastante negativo, algunas se mantienen en los primeros lugares de este índice, a la cabeza Madrid con 549 habitantes por sociedad, seguida de Baleares (600), Valencia (650) y Murcia (670). El quinto puesto lo comparte Castilla y León con Cataluña (680), lo que nos sitúa tres puestos más arriba en el “ranking” en comparación con el periodo de análisis anterior; así, mientras Cataluña incrementa su ratio en 180 habitantes por sociedad, Castilla y León lo sube únicamente en 90 habitantes.

Gráfico 6: Ranking de comunidades en función de las sociedades creadas por habitante activo (tercer trimestre 2007)



(* datos expresados en miles)

Como se ha dicho, Castilla y León empeora en este índice, ya que pasa de 590 habitantes activos por sociedad a 680; pero, sin embargo, mejora sustancialmente en el “ranking”, situándose en quinto puesto “ex aequo” con Cataluña, recuperando, incluso más, lo perdido en el trimestre anterior. Este valor coloca a Castilla y León entre las autonomías más dinámicas, lo que aparece como una magnífica noticia. En este periodo negativo, nuestra región resiste más que el resto, lo que parece confirmar algo ya comentado, en informes anteriores, que supone que los emprendedores castellanos y leoneses buscan seguridad en sus inversiones, independientemente de los ciclos económicos, así cuando otras regiones crecían mucho, Castilla y León lo hacía con mayor tranquilidad y cuando llegan malos momentos no lo son tanto para nuestra región.

Tabla 5: Evolución del índice de sociedades creadas por habitante activo por Comunidad Autónoma

COMUNIDADES AUTÓNOMAS	2004	2005	2006-I	2006-II	2006-III	2006-IV	2007-I	2007-II	2007-III
ANDALUCÍA	0,13	0,13	0,51	0,47	0,71	0,59	0,43	0,54	0,69
ARAGÓN	0,19	0,18	0,60	0,61	0,76	0,71	0,55	0,54	0,84
ASTURIAS	0,21	0,23	0,78	0,81	1,20	0,88	0,68	0,83	1,02
BALEARES	0,11	0,10	0,36	0,40	0,58	0,46	0,34	0,43	0,60
CANARIAS	0,15	0,16	0,62	0,64	0,81	0,69	0,55	0,72	0,84
CANTABRIA	0,22	0,20	0,66	0,66	1,03	0,79	0,65	0,82	1,08
CASTILLA LA MANCHA	0,17	0,15	0,53	0,54	1,03	0,65	0,65	0,61	0,85
CASTILLA Y LEÓN	0,22	0,22	0,73	0,74	0,88	0,61	0,45	0,59	0,68
CATALUÑA	0,13	0,13	0,44	0,46	0,61	0,56	0,41	0,50	0,68
COM. VALENCIANA	0,13	0,12	0,45	0,46	0,60	0,54	0,43	0,49	0,66
EXTREMADURA	0,27	0,26	0,87	0,60	0,68	0,74	0,41	0,88	1,15
GALICIA	0,19	0,18	0,63	0,66	0,85	0,68	0,59	0,67	0,85
COM. MADRID	0,11	0,11	0,39	0,41	0,58	0,46	0,36	0,41	0,54
COM. MURCIA	0,13	0,12	0,45	0,44	0,55	0,49	0,42	0,50	0,67
C.F. NAVARRA	0,19	0,19	0,52	0,73	1,06	0,64	0,43	0,72	0,79
PAÍS VASCO	0,19	0,20	0,64	0,68	0,93	0,84	0,54	0,61	0,97
RIOJA (LA)	0,20	0,21	0,68	0,81	0,91	0,99	0,55	0,73	0,89
CEUTA Y MELILLA	0,43	0,41	1,43	1,50	3,32	0,79	1,29	1,21	1,94
Media	0,19	0,18	0,63	0,65	0,94	0,67	0,54	0,66	0,87

Las cifras están expresadas en tantos por mil.

Fuente: Los datos para la construcción de esta medida han sido obtenidos del INE.

Recordamos que en Castilla y León, los datos provinciales siguen mostrando diferencias con los datos nacionales, que proviene del uso de distintas fuentes, ya que los provinciales provienen de la Junta de Castilla y León que calcula la actividad con criterios distintos del INE. Es Zamora la provincia con mejor valor (660 activos por sociedad), seguida de Salamanca con 670 activos por sociedad, empeorando muy poco en este trimestre, y Valladolid con 690, siendo la media regional, así calculada, de 940 activos por sociedad. Las provincias que elevan el ratio y que peor comportamiento mantienen en este trimestre, son Burgos (1350 activos), Palencia (1150) y Ávila (1030). Hay tres provincias que tienen mejores valores que en el periodo anterior, son Zamora, Valladolid y Soria, siendo, lógicamente, el más significativo el dato de Valladolid por su tamaño.

Gráfico 7: Evolución del valor medio de la ratio sociedades creadas por habitante activo (provincias)

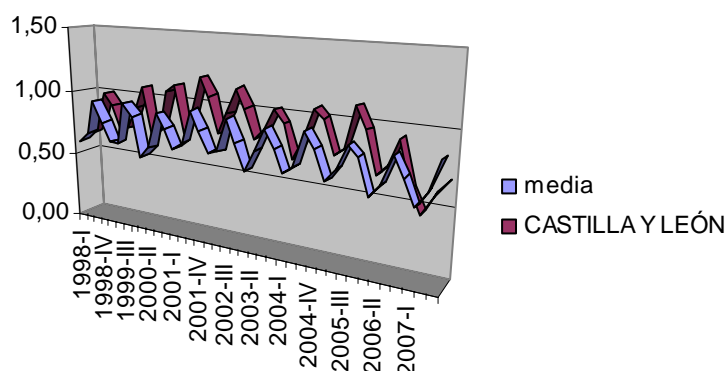


Tabla 6: Total sociedades creadas por habitante activo (provincias)

AÑOS	Ávila	Burgos	León	Palencia	Salamanca	Segovia	Soria	Valladolid	Zamora	Media
2004-I	1,20	1,14	1,40	1,27	1,23	1,39	0,93	1,49	1,01	0,77
2004-II	0,93	0,95	0,71	0,73	1,25	1,02	1,85	0,87	1,05	0,92
2004-III	1,37	1,10	0,89	1,11	1,22	1,11	1,90	1,36	1,30	1,17
2004-IV	1,45	1,21	1,02	1,35	1,39	1,06	1,82	0,82	1,20	1,10
2005	1,19	1,01	0,92	1,36	1,01	1,03	1,34	0,89	0,99	1,08
2006-I	0,74	0,88	0,66	0,70	0,71	0,89	1,04	0,66	0,81	0,73
2006-II	0,81	0,76	0,63	0,79	0,79	0,74	1,06	0,68	0,89	0,80
2006-III	0,83	0,97	0,85	0,83	0,85	0,95	0,96	0,89	0,82	0,88
2006-IV	0,72	1,12	0,77	0,71	0,77	0,95	0,75	0,68	0,76	0,80
2007-I	0,57	0,78	0,57	0,65	0,41	0,65	0,76	0,56	0,56	0,61
2007-II	0,65	0,84	0,69	0,73	0,64	0,70	1,07	0,78	0,98	0,79
2007-III	1,03	1,35	0,93	1,15	0,67	0,93	1,02	0,69	0,66	0,94

Las cifras están expresadas en tantos por mil.

Fuente: Los datos para la construcción de esta medida han sido obtenidos del INE.

1.3. CAPACIDAD DE PRODUCCIÓN DE LAS EMPRESAS CREADAS

Actualizados los datos del PIB para los años 2004 y 2005, seguimos con el análisis anterior, máxime cuando los datos autonómicos y provincializados siguen sin actualizarse para el 2006, lo que no nos permite un análisis en mayor profundidad. Recordamos que, con este ratio, se intenta determinar lo que aporta cada nueva sociedad al PIB.

Tabla 7: Comunidades con mayor número de sociedades creadas con relación al Δ PIB

COMUNIDADES AUTÓNOMAS	2000	2001	2002	2003	2004	2005
ANDALUCÍA	390,80	376,00	405,00	403,40	409,69	390,80
ARAGÓN	507,34	698,39	564,64	567,24	651,56	507,34
ASTURIAS	674,58	604,34	528,71	681,24	897,67	674,58
BALEARES	418,32	336,57	268,66	334,30	311,99	418,32
CANARIAS	425,74	445,64	400,83	379,34	416,77	425,74
CANTABRIA	806,74	776,84	581,51	770,47	700,78	806,74
CASTILLA LA MANCHA	430,12	476,30	440,35	436,19	474,21	430,12
CASTILLA Y LEÓN	606,92	685,81	602,66	667,40	783,61	606,92
CATALUÑA	429,92	402,98	411,60	430,18	482,48	429,92
COM. VALENCIANA	427,20	368,30	343,18	335,69	347,07	427,20
EXTREMADURA	589,43	654,57	670,85	691,93	774,78	589,43
GALICIA	499,09	505,99	442,94	489,98	536,39	499,09
COM. MADRID	457,65	380,97	371,55	397,19	474,83	457,65
COM. MURCIA	435,19	457,00	399,91	359,96	349,52	435,19
C.F. NAVARRA	766,54	624,02	618,69	699,02	782,94	766,54
PAÍS VASCO	598,38	614,34	621,53	669,52	895,59	598,38
RIOJA (LA)	115,18	146,09	131,78	122,62	136,07	115,18
CEUTA Y MELILLA	623,77	745,36	1000,67	1407,52	1501,13	623,77
Media	511,27	516,64	489,17	546,84	607,06	511,27

Las cifras están expresadas en miles de euros (precios corrientes).

Fuente: Los datos para la construcción de esta medida han sido obtenidos del INE.

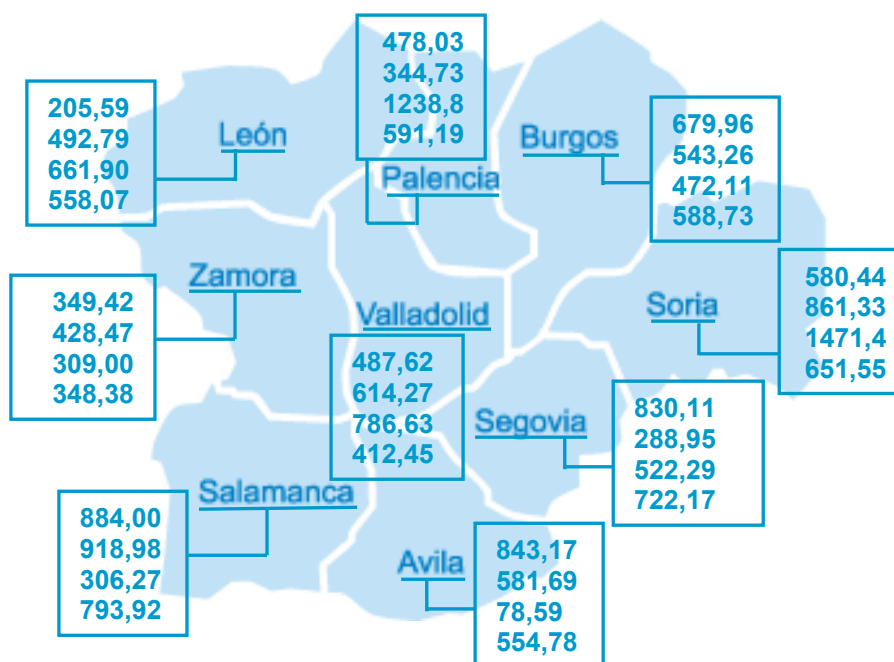
Con los nuevos datos, se puede contemplar que el valor del ratio para Castilla y León, en contra de lo que sucedía con anterioridad, está por encima de la media nacional, a lo largo del tiempo, con diferencias de unos 100 puntos. Ello supone que las sociedades creadas en nuestra Comunidad Autónoma aportan un mayor valor, es decir que, o bien son sociedades más innovadoras, o son más grandes o, en Castilla y León no se crean un porcentaje, más o menos importante, de sociedades instrumentales, sin generación de valor y, por consiguiente, sin aportación al PIB. En cualquiera de los casos, suponemos que será una mezcla de las tres, es un dato muy positivo para nuestra región.

En estos valores, Castilla y León sólo es superada por Cantabria, Navarra y Asturias que no son autonomías muy punteras en la creación de empresas. En sentido contrario, nuestra comunidad supera ampliamente a otras como Andalucía y Castilla La Mancha, con valores bastante por debajo de los nuestros.

Hay que señalar que los datos para las provincias de nuestra región sólo están disponibles hasta el año 2003. Por lo que se refiere a la contribución de las empresas de cada una de las provincias al incremento del PIB, podemos observar que Salamanca y Segovia son las provincias que mejor evolucionan en 2003,

mientras que Zamora y Valladolid son las que mantienen valores más bajos. La aparente contradicción de los valores de este ratio con los resultados del resto, nos conduce a una reflexión sobre las causas de esta presunta anomalía. Sin entrar en análisis muy profundos, la explicación más plausible debe encontrarse en el mayor o menor porcentaje de creación de sociedades instrumentales, pues podría confirmar que, en aquellas provincias y regiones menos dinámicas, se generan únicamente sociedades con actividad, mientras que, en aquellas con mayor dinamismo, el uso de sociedades instrumentales con diversas finalidades, es más común; ya que no parece que la explicación esté en el tamaño de las empresas creadas, ni, desgraciadamente, en el nivel de innovación de las mismas.

Gráfico 8: Reparto geográfico de la contribución de las sociedades creadas al Δ PIB en porcentajes (2000-2003)



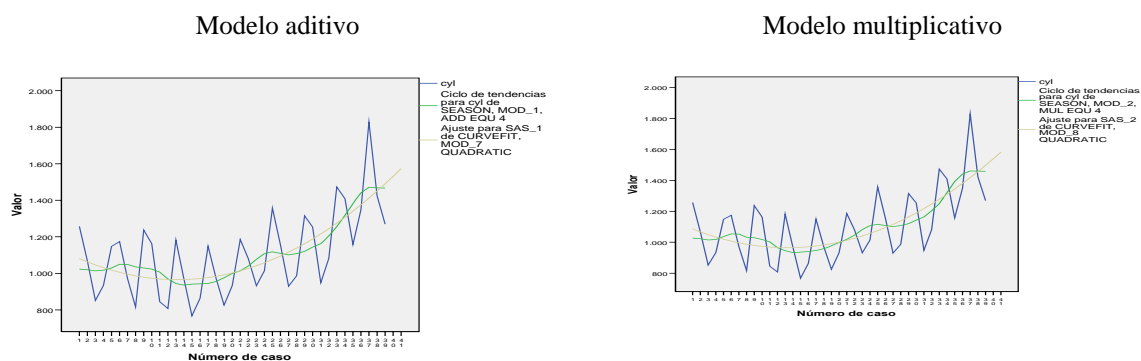
Las cifras están expresadas en miles de euros.

Fuente: Los datos para la construcción de esta medida han sido obtenidos del INE.

1.4. PREVISIÓN DE CREACIÓN DE EMPRESAS EN CASTILLA Y LEÓN 2007

Los datos hasta ahora publicados sobre la creación de empresas comprenden hasta el tercer trimestre de 2007. Disponiendo, como es el caso, de información sobre tal magnitud desde el año 1998, podemos generar una serie temporal con 39 observaciones (véase el gráfico 9). Esta serie temporal la utilizaremos para estimar el número de empresas que se crearán en el cuarto trimestre del año en curso y en el primero de 2008.

Gráfico 9: Serie original, series desestacionalizadas y series ajustadas



Obsérvese en los gráficos anteriores, que la línea azul –tendencia ajustada– es una función matemática, cuadrática en particular, que nos ha permitido establecer una predicción de la creación de empresas para el cuarto trimestre del 2007 y el primero de 2008 (trimestres números 40 y 41). Ahora bien, a estos datos hay que añadirles la estacionalidad correspondiente a ese período. Las cifras finales de estimación pueden leerse en la tabla 8.

Tabla 8: Predicción de la cifra de creación de empresas para el cuarto trimestre de 2007 y primero de 2008

Trimestres 2007/2008	Predicción de la tendencia		Predicción final (tendencia y estacionalidad)	
	Modelo Aditivo	Modelo multiplicativo	Modelo aditivo	Modelo Multiplicativo
Cuarto trimestre 2007 (n. 40)	1.531	1.539	1.531 - 117 = 1.414	1.539 * 0,900 = 1.385
Primer trimestre 2008 (n. 41)	1.574	1.583	1.574 - 216 = 1.790	1.583 * 1,196 = 1.893

A falta de otras informaciones, seguimos realizando las predicciones basadas en la tendencia lineal de la serie y en la estacionalidad, ya que entendemos que tiene más probabilidades de acercarse a la realidad. Por lo tanto, creemos que la creación de empresas en Castilla y León para el primer trimestre del año 2008 estará en torno a 1.790/1.893 empresas.

2. SALIDA / DISOLUCIÓN DE EMPRESAS EN CASTILLA Y LEÓN

El trimestre analizado trae consigo un importante aumento en el número de sociedades disueltas en el conjunto de España, lo que no suele ser normal en los ciclos, ya que si disminuye la creación suele disminuir la disolución; ello hace que este periodo deba ser considerado muy negativo para el conjunto nacional, en el que el aumento de las disoluciones alcanza un 57,1%.

El incremento es generaliza, pues todas las Comunidades incrementan sus salidas, siendo especialmente significativos los datos de las más grandes, ya que Cataluña incrementa un 95,4%, Madrid un 82,5%, la Comunidad Valenciana un 54,4% y Andalucía un 50,7%, todas ellas por encima o alrededor de la media nacional. Las regiones que menos crecimiento mantienen, en el número de disoluciones, en el conjunto son Galicia con un 3,25% y Castilla La Mancha con un 7,8%. Castilla y León mantiene un crecimiento menor que la media; pero su volumen de disolución de sociedades se incrementa en un 23,7%. Los datos de este índice siguen indicándonos lo negativo del periodo para el conjunto del país y algo menos para nuestra Comunidad Autónoma, lo que nos permite mejorar bastante nuestras posiciones en España.

Tabla 9: Evolución de las comunidades con mayor número de sociedades disueltas

COMUNIDADES AUTÓNOMAS	2001	2002	2003	2004	2005-I	2006-I	2006-II	2006-III	2006-IV	2007-I	2007-II	2007-III
ANDALUCÍA	906	1.126	1.134	1.623	1.537	632	386	299	446	717	469	707
ARAGÓN	315	394	460	549	361	189	90	79	130	188	125	138
ASTURIAS	171	221	241	333	243	99	57	48	70	100	66	83
BALEARES	329	402	444	549	426	187	127	97	131	181	148	242
CANARIAS	196	257	281	298	291	122	99	58	150	170	124	182
CASTILLA LA MANCHA	197	253	234	260	291	92	79	62	93	146	102	110
CASTILLA Y LEÓN	378	443	458	630	461	225	88	84	192	225	156	193
CATALUÑA	1.071	1.494	1.451	1.981	1.418	510	319	269	360	543	419	819
COM. VALENCIANA	906	876	1.009	1.115	1.027	438	248	200	328	455	309	477
GALICIA	300	328	519	592	726	282	133	126	202	261	186	192
COM. MADRID	2.075	1.967	2.012	2.284	1.678	547	327	370	550	785	663	1.210
PAÍS VASCO	739	718	694	1.060	659	270	151	125	246	346	172	219
Total Nacional	8.027	9.011	9.410	11.871	9.659	3.774	2.213	1.905	3.043	4.299	3.075	4.831

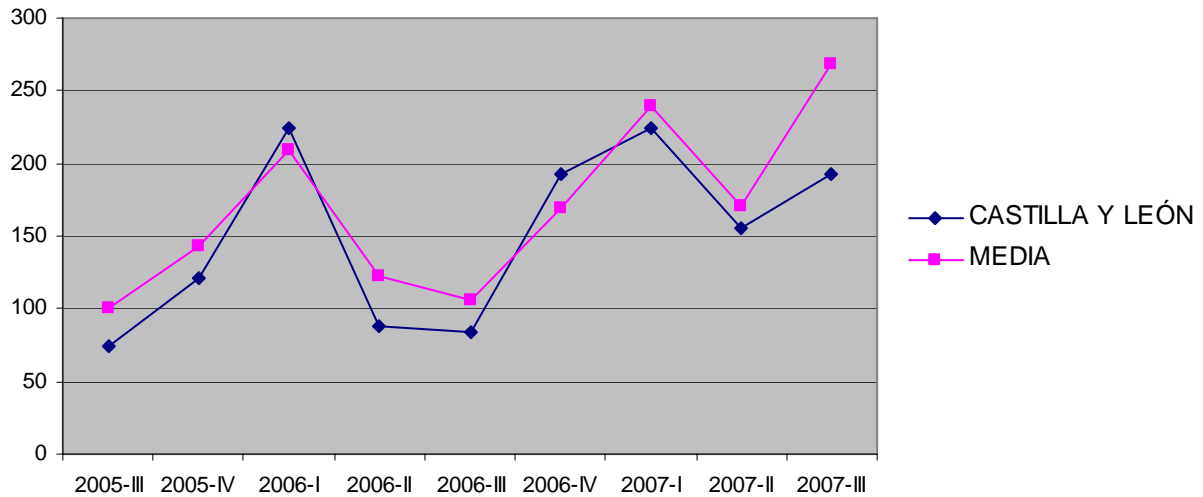
Las cifras están expresadas en unidades.

Fuente: Los datos para la construcción de esta medida han sido obtenidos del INe.

Como se ha comentado, a pesar de estar en una parte cíclica a la baja, el número de sociedades disueltas ha aumentado en Castilla y León casi un 24%, lo que parece indicar un mayor dinamismo de los emprendedores castellanos y leoneses y una menor aversión al riesgo, de manera relativa, pues ya se ha

comentado la búsqueda de seguridad en sus inversiones; aún así, el incremento del número de sociedades disueltas es, proporcionalmente, mucho menor que la media nacional.

Gráfico 10: Evolución del total sociedades disueltas (I)



En las provincias castellano leonesas el comportamiento sigue siendo, dentro de valores reducidos, totalmente aleatorio. En Segovia y Zamora el número de sociedades disueltas es levemente menor que en el periodo anterior; en el resto de provincias existe un aumento en el total de sociedades que desaparecen, proporcionalmente y en valor absoluto son las provincias de Valladolid, con un incremento de 18 sociedades disueltas lo que supone un incremento del 36,4%, y Salamanca (8 sociedades lo que representa un 66,6%). Son, por tanto, las provincias que parecen ser las más dinámicas de este periodo.

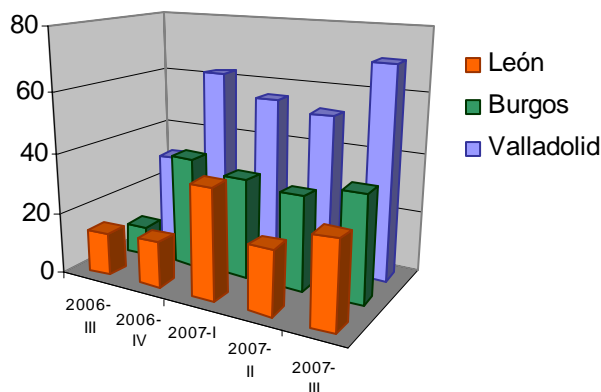
Tabla 10: Total sociedades disueltas por provincias

AÑOS	Ávila	Burgos	León	Palencia	Salamanca	Segovia	Soria	Valladolid	Zamora	Total C y L
2000	10	56	23	28	42	18	15	87	9	288
2001	15	70	68	18	53	20	16	100	18	378
2002	21	81	76	25	86	28	18	93	15	443
2003	20	85	86	22	50	37	20	105	33	458
2004	30	104	105	30	85	40	28	178	30	630
2005	18	78	69	22	68	30	17	140	19	461
2006-I	10	34	44	16	34	12	10	54	11	225
2006-II	6	12	12	6	12	7	1	28	4	88
2006-III	6	10	14	4	8	5	5	30	2	84
2006-IV	6	37	15	11	30	11	13	62	7	192
2007-I	13	33	36	19	25	12	17	55	15	225
2007-II	5	31	21	8	12	12	6	52	9	156
2007-III	7	35	28	9	20	8	8	70	8	193

Las cifras están expresadas en unidades.

Fuente: Los datos para la construcción de esta medida han sido obtenidos del INE.

Gráfico 11: Provincias con el número máximo de sociedades disueltas (2006-III a 2007-III)



3. CREACIÓN NETA DE EMPRESAS EN CASTILLA Y LEÓN

El tercer trimestre de 2007 supone un importantísimo retroceso en el índice de entrada neta en el conjunto del país, alcanzando valores de 0,022, muy por debajo del mismo periodo del año anterior, incluso (véase gráfico 12), parece que existe una tendencia a la baja, en este índice, a lo largo de los años.

Castilla y León, aún bajando seis puntos con respecto al periodo inmediatamente anterior, supera en cuatro a la media nacional, valor que proviene tanto de un menor descenso en el número de nuevas sociedades, como de un incremento menor de las sociedades disueltas; es decir, en el seno de un periodo muy negativo, Castilla y León es una de las Comunidades que mejor se comportan. Así, se sitúa en el tercer lugar del “ranking” en este índice, únicamente superada por Castilla La Mancha (0,029) que basa su valor en la mínima desaparición de sociedades y Navarra (0,027) muy cerca de nuestra región que alcanza un 0,026. Las cuatro grandes autonomías mantienen valores muy por debajo de la media, como era de esperar, mientras que Andalucía y Valencia están cerca de la media, Madrid pierde dos puntos y Cataluña tres. En este periodo la mejora de Castilla y León proviene tanto de un menor descenso en el número de sociedades creadas como en un volumen amplio de sociedades disueltas, pero bastante menor que la media nacional, lo que significa como resumen de un trimestre muy negativo, un comportamiento relativamente positivo de nuestra Comunidad Autónoma.

Gráfico 12: Evolución de la tasa de entrada neta de sociedades (I)

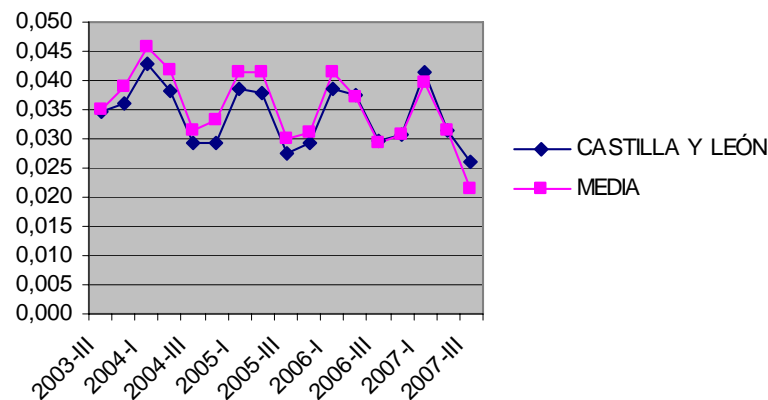


Tabla 11: Evolución de la tasa de entrada neta en las comunidades más dinámicas

COMUNIDADES AUTÓNOMAS	2001	2002	2003	2004	2005	2006	2007-I	2007-II	2007-III
ANDALUCÍA	0,28	0,25	0,25	0,19	0,04	0,03	0,038	0,031	0,021
BALEARES	0,23	0,19	0,19	0,16	0,04	0,03	0,037	0,031	0,018
CANARIAS	0,27	0,18	0,19	0,15	0,03	0,03	0,029	0,022	0,017
CANTABRIA	0,27	0,21	0,23	0,16	0,04	0,04	0,039	0,031	0,021
CASTILLA LA MANCHA	0,26	0,21	0,22	0,18	0,04	0,04	0,040	0,042	0,029
CASTILLA Y LEÓN	0,22	0,18	0,19	0,15	0,03	0,03	0,042	0,032	0,026
CATALUÑA	0,27	0,21	0,22	0,16	0,04	0,03	0,037	0,030	0,019
COM. VALENCIANA	0,26	0,21	0,22	0,18	0,04	0,03	0,036	0,031	0,021
EXTREMADURA	0,26	0,21	0,22	0,16	0,04	0,05	0,076	0,033	0,023
GALICIA	0,26	0,22	0,24	0,19	0,04	0,04	0,038	0,034	0,025
COM. MADRID	0,25	0,23	0,23	0,16	0,04	0,03	0,036	0,031	0,020
COM. MURCIA	0,28	0,23	0,26	0,19	0,05	0,04	0,042	0,035	0,023
C.F. NAVARRA	0,22	0,25	0,24	0,17	0,04	0,04	0,054	0,030	0,027
PAÍS VASCO	0,24	0,18	0,18	0,14	0,03	0,03	0,036	0,035	0,018
RIOJA (LA)	0,24	0,21	0,24	0,19	0,04	0,03	0,046	0,033	0,023
Media	0,25	0,21	0,21	0,16	0,04	0,03	0,039	0,031	0,022

Las cifras están expresadas en unidades.

Fuente: Los datos para la construcción de esta medida han sido obtenidos del INE.

En el seno de la Comunidad Autónoma, como era de esperar, con valores por debajo del periodo anterior, son las provincias de Zamora (0,037), Salamanca (0,032), Valladolid y Soria (0,029) las que superan la media y permiten a Castilla y León unos resultados relativamente buenos, ya que la media española es muy deficiente. Es preciso resaltar los datos de la provincia de Salamanca que lleva un año 2007 bastante

positivo en los tres trimestres analizados; Valladolid remonta los malos resultados del trimestre anterior y mantiene un comportamiento, en este periodo, bastante positivo y que arrastra al conjunto de la región a posiciones nunca alcanzadas en este índice.

Tabla 12: Tasa de entrada neta por provincias

AÑOS	Ávila	Burgos	León	Palencia	Salamanca	Segovia	Soria	Valladolid	Zamora	Media
2000	0,35	0,35	0,33	0,36	0,36	0,33	0,33	0,36	0,29	0,34
2001	0,26	0,26	0,23	0,26	0,28	0,22	0,24	0,25	0,20	0,24
2002	0,19	0,20	0,20	0,21	0,17	0,16	0,21	0,20	0,20	0,19
2003	0,19	0,18	0,16	0,18	0,16	0,16	0,18	0,17	0,17	0,17
2004	0,16	0,15	0,15	0,17	0,14	0,17	0,09	0,14	0,12	0,15
2005	0,14	0,15	0,13	0,12	0,13	0,14	0,12	0,13	0,14	0,13
2006	0,17	0,13	0,13	0,15	0,14	0,14	0,14	0,14	0,13	0,14
2007-I	0,050	0,035	0,038	0,036	0,057	0,041	0,035	0,041	0,039	0,041
2007-II	0,046	0,032	0,032	0,034	0,035	0,034	0,029	0,027	0,023	0,033
2007-III	0,028	0,016	0,021	0,020	0,032	0,027	0,029	0,029	0,037	0,027

Las cifras están expresadas en unidades.

Fuente: Los datos para la construcción de esta medida han sido obtenidos del INE.

CONCLUSIÓN

Aunque, normalmente, los terceros trimestres del año suponen un descenso en los índices de creación de sociedades en nuestro país, este tercer trimestre de 2007 ha sido muy negativo, ya que se baja a niveles menores que en años anteriores y se sigue rompiendo la tendencia general de ascenso, ya que tradicionalmente a pesar de las subidas y bajadas, el ciclo anual tiende a ser ascendente; pero este tercer trimestre se coloca por debajo de los datos de finales de 2006. En este panorama negativo, las grandes Comunidades Autónomas de nuestro país como Madrid, Cataluña, Valencia y Andalucía mantienen comportamientos muy negativos; mientras que son regiones intermedias como Castilla la Mancha y Castilla y León las que consiguen resultados menos negativos en la creación de sociedades. Al contrario de lo que solía suceder existe un acusado aumento de disolución de sociedades en, prácticamente, todas las Comunidades Autónomas, lo que conduce a peores resultados en el índice de entradas netas. Es un trimestre muy negativo.

Para Castilla y León el trimestre es relativamente positivo, ya que los ascensos con respecto al segundo trimestre son importantes y ello supone mejorar posiciones en los “ranking” de los diversos índices que se exponen en el trabajo; incluso colocándonos en los primeros puestos en varios de ellos, Castilla y León es una de las Comunidades Autónomas que han tenido unos comportamientos menos malos.

Del comportamiento en Castilla y León en este periodo son responsables, básicamente las provincias de Salamanca y Valladolid, con el apoyo de Zamora. Salamanca sigue reforzando su papel positivo en la Comunidad. En sentido contrario, Burgos especialmente, León y Palencia han tenido comportamientos

bastante negativos. El resto de provincias se comportan de manera mediocre, refiriéndonos a las más pequeñas como son Soria, Segovia y Ávila.

ANEXO I: CÁLCULO DE LAS RATIOS

Para la construcción de los ratios que se presentan en el informe se han utilizado datos del INE y del Ministerio de Trabajo y Asuntos Sociales en sus respectivas páginas web y se ha seguido la siguiente metodología:

SOCIEDADES CREADAS POR HABITANTE ACTIVO

Esta ratio se calcula como el cociente entre la población activa y el total de sociedades creadas en un trimestre. Se considera como la relación existente entre la población activa y el número de sociedades creadas

$$\text{Sociedades creadas por habitante } (t) = \text{total población activa } (t) / \text{total sociedades creadas } (t)$$

SOCIEDADES CREADAS CON RELACIÓN AL INCREMENTO DEL PIB

Esta ratio se calcula como el cociente entre el incremento del PIB anual a precios corrientes y el total de sociedades creadas en el trimestre. Se considera como el incremento del PIB producido por las sociedades creadas.

$$\text{Sociedades creadas con relación al } \Delta\text{PIB } (t) = \Delta\text{PIB } (t) / \text{total sociedades creadas } (t)$$

TASA DE ENTRADA BRUTA

Esta ratio se calcula a partir del número de total sociedades creadas trimestralmente y se pondera por el total de empresas activas en el año anterior. Nos permite obtener un porcentaje de creación de empresas trimestralmente.

$$\text{Tasa de entrada bruta } (t) = \text{total sociedades creadas } (t) / \text{stock de sociedades activas } (t-1)$$

TASA DE ENTRADA NETA

Esta ratio se calcula a partir del número de total sociedades creadas y disueltas trimestralmente y se pondera por el total de empresas activas en el año anterior. Nos permite obtener un porcentaje de creación de empresas trimestralmente.

$$\text{Tasa de entrada bruta } (t) = \text{total sociedades creadas } (t) - \text{total sociedades disueltas } (t) / \text{stock de sociedades activas } (t-1)$$

Autores:

**Hernangómez Barahona, Juan
Martín Cruz, Natalia
Rodríguez Escudero, Ana Isabel**

**(Miembros del Departamento de
*Organización de Empresas y
Comercialización e Investigación de
Mercados*)**

Colaborador: Verónica Mangas Romero

**Logo ecadem diseñado y cedido por
Cristina Martín Cruz**