
La Creación de Empresas en Castilla y León

**CUARTO INFORME TRIMESTRAL 2006
(datos del tercer trimestre 2006)**



La Creación de Empresas en Castilla y León

ÍNDICE

INTRODUCCIÓN

1. CREACIÓN DE EMPRESAS EN CASTILLA Y LEÓN

- 1.1. CREACIÓN Y TASA DE ENTRADA BRUTA DE EMPRESAS
- 1.2. CREACIÓN DE EMPRESAS EN FUNCIÓN DE LA POBLACIÓN ACTIVA
- 1.3. CAPACIDAD DE PRODUCCIÓN DE LAS EMPRESAS CREADAS
- 1.4. PREVISIÓN DE CREACIÓN DE EMPRESAS EN CASTILLA Y LEÓN, CUARTO TRIMESTRE 2006 Y PRIMER TRIMESTRE 2007

2. SALIDA / DISOLUCIÓN DE EMPRESAS EN CASTILLA Y LEÓN

3. CREACIÓN NETA DE EMPRESAS EN CASTILLA Y LEÓN

CONCLUSIONES

ANEXO I. CÁLCULO DE LAS RATIOS

INTRODUCCIÓN

Castilla y León sigue mejorando levemente, en este trimestre, siguiendo el camino iniciado en el 2006 y, aunque mejora un poco su posición en el conjunto de España, parece acercarse, poco a poco, a otras comunidades que, en años anteriores, habían manifestado un mayor dinamismo.

En los distintos ratios, el conjunto de la Comunidad Autónoma alcanza, incluso supera en algún caso, la media nacional, lo que nos permite una mejor situación de conjunto; si bien es cierto que estamos estudiando el trimestre peor en todo lo referente al comportamiento emprendedor en el conjunto de España.

El comportamiento provincial sigue siendo muy aleatorio, curiosamente son las dos provincias mayores, Valladolid y León las que alcanzan peores valores; mientras que el resto mantienen trayectorias más erráticas, Zamora, con el peor comportamiento en el trimestre anterior, es la que mejor se comporta en éste.

1. CREACIÓN DE EMPRESAS EN CASTILLA Y LEÓN

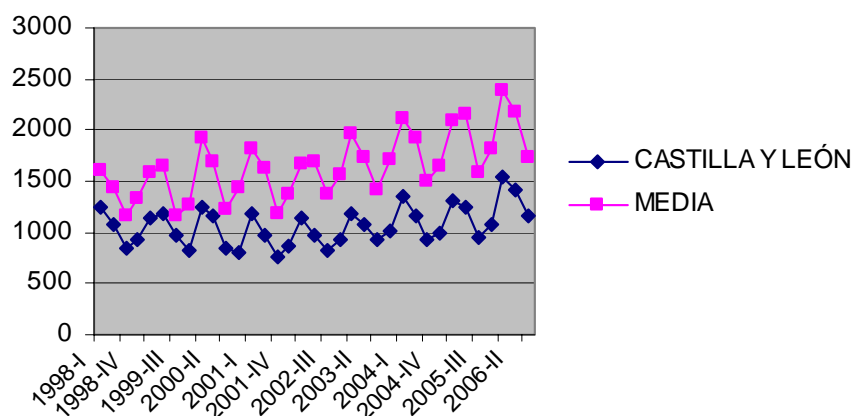
El tercer trimestre de cada año trae consigo un importante descenso en la creación del número de sociedades, en nuestro país, como se comprueba en el gráfico 1. El descenso de la media nacional supone una bajada desde 2.100 a 1.700 sociedades; mientras que la caída, en nuestra Comunidad Autónoma, es proporcionalmente menor, ya que únicamente se crean 251 sociedades menos; aún así, la diferencia en la media sigue siendo importante.

Siguiendo el esquema de este informe, se analizará el número de empresas creadas en Castilla y León, cómo se ha reflejado en la población activa y en el PIB, seguimos con los datos de 2005, y su comparación con el conjunto español. Continuaremos con la previsión de empresas a crear en el cuarto trimestre de 2006 y el primero de 2007.

1. 1. CREACIÓN Y TASA DE ENTRADA BRUTA DE EMPRESAS

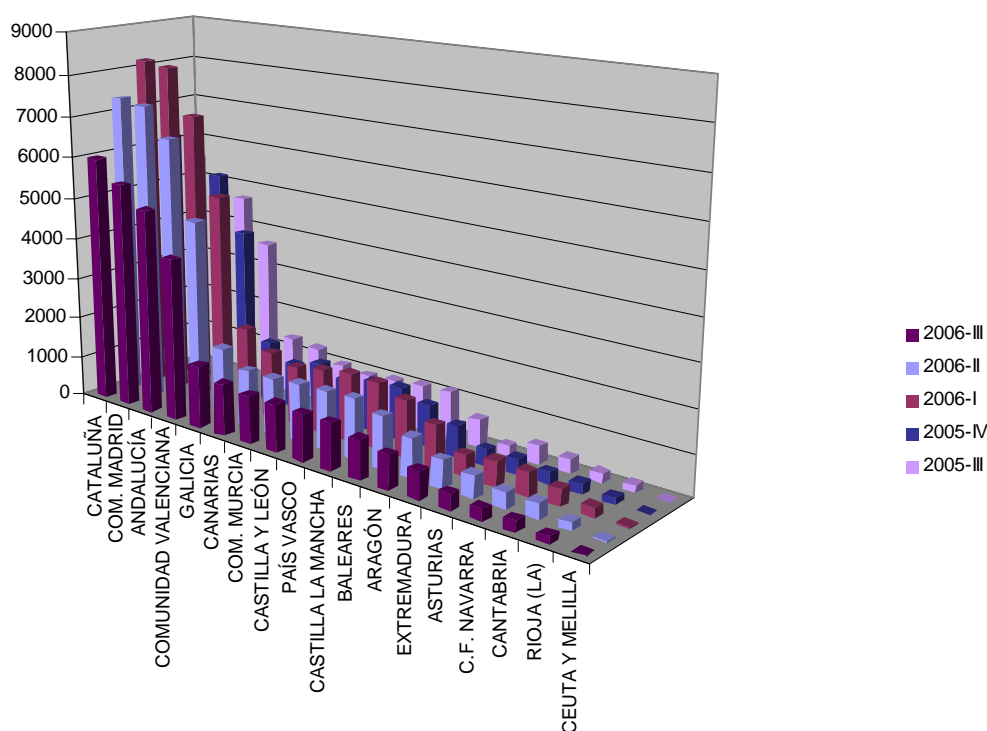
El ciclo de creación empresarial supone una tendencia descendente fuerte, aunque se mantienen niveles superiores a los de años anteriores, apoyado en la gran subida del primer trimestre de 2006, como se comprueba en el gráfico 1. En Castilla y León el proceso es idéntico, como se ha dicho, la bajada es menor proporcionalmente, y aunque se pierde el límite superior de las 1.500 sociedades creadas, se mantiene en un nivel muy alto, superior al de años anteriores en este tercer trimestre.

Gráfico 1: Evolución del total sociedades creadas (I)



Las Comunidades Autónomas que permanecen en cabeza del “ranking” de miembros de sociedades creadas siguen siendo Cataluña, Madrid, Andalucía y Valencia, aunque todas ellas sufren caídas, exceptuando la Comunidad Valenciana que baja “sólo” un 16%. Entre las primeras Comunidades Autónomas es Valencia, como se ha dicho, la que menos desciende, siendo la segunda, con menor descenso (18%), recuperando sobre la media nacional que sufre una bajada del 20%, nuestra Comunidad Autónoma; destacando el descenso de Madrid y Castilla La Mancha (24%) y País Vasco (21%). Como elemento diferencial sigue Extremadura que, no sólo no desciende, sino que incrementa el número en un 2%; aunque sigue manteniendo valores absolutos bastante bajos (véase tabla 1).

Gráfico 2: Ranking de CC.AA. por sociedades creadas (tercer trimestre 2005- tercer trimestre 2006)



En este trimestre, Castilla y León mantiene el 3,6% en su participación en el total de nuevas empresas creadas en España, por lo que sigue manteniendo su importancia en el total nacional, conservando los valores del trimestre anterior, no conocidos desde el año 2003; pero sin alcanzar el 4% de media de 2003. El ranking sufre algunas variaciones, País Vasco y Castilla La Mancha bajan mientras que Murcia y Canarias ascienden, pero Castilla y León se mantiene en el 8º lugar, adelantando a Castilla La Mancha. Aunque seguimos estando bastante lejos de las Comunidades líderes. La situación del trimestre anterior,

en comparación con Castilla La Mancha, se revierte en este periodo, ya que nuestra Comunidad desciende “sólo” el 18% frente a la bajada del 24% de nuestros homónimos manchegos. Quizás el dato preocupante sea que Castilla y León mejora posiciones en los trimestres “malos” porque baja menos que los demás, no en los trimestres “buenos” donde la creación de sociedades es más elevada (véase tabla 1 y gráfico 2).

Tabla 1: Total sociedades creadas en Castilla y León con respecto a las comunidades más dinámicas

COMUNIDADES AUTÓNOMAS	2001	2002	2003	2004	2005-I	2005-II	2005-III	2005-IV	2006-I	2006-II	2006-III
ANDALUCÍA	16.933	19.205	20.509	22.173	6.441	6.596	4.679	5.409	6.972	6.563	4.992
ARAGÓN	2.614	2.530	949	2.934	947	914	637	737	997	950	814
ASTURIAS	1.548	1.542	534	1.823	479	480	425	380	598	530	392
BALEARES	3.234	3.337	979	4.024	1.061	1.229	1.114	1.037	1.385	1.259	952
CANARIAS	5.571	4.887	1.381	5.579	1.565	1.599	1.267	1.092	1.590	1.367	1.246
CANTABRIA	858	885	280	1.036	362	349	221	261	404	376	261
CASTILLA LA MANCHA	3.437	3.517	1.129	4.423	1.381	1.411	1.086	1.254	1.610	1.459	1.114
CASTILLA Y LEÓN	3.785	3.881	4.214	4.431	1.315	1.254	949	1.081	1.533	1.409	1.158
CATALUÑA	21.868	21.656	23.837	24.535	7.368	7.446	5.530	6.202	8.173	7.359	5.994
COM. VALENCIANA	12.427	13.010	3.962	15.842	4.564	4.692	3.649	4.080	5.132	4.691	3.936
EXTREMADURA	1.193	1.228	406	1.364	415	432	229	397	527	659	671
GALICIA	4.187	4.576	1.577	5.891	1.724	1.808	1.358	1.453	2.012	1.735	1.519
COM. MADRID	20.813	23.166	6.739	24.483	6.784	7.320	4.989	6.223	8.086	7.243	5.491
COM. MURCIA	3.106	3.315	1.129	4.119	1.162	1.494	1.020	1.280	1.410	1.351	1.168
C.F. NAVARRA	966	1.329	430	1.401	413	415	342	292	566	386	288
PAÍS VASCO	4.744	4.382	1.348	4.955	1.377	1.334	1.005	1.217	1.636	1.447	1.138
RIOJA (LA)	522	543	209	672	185	176	170	166	225	176	168
CEUTA Y MELILLA	190	192	65	112	50	18	27	25	41	30	17
Total	107.996	113.181	122.788	129.797	37.593	38.967	28.697	21.335	42.897	38.990	31.319
% Castilla y León / total	4%	3%	4%	3,5%	3,5%	3,2%	3,3%	3,3%	3,5%	3,6%	3,6%

Las cifras están expresadas en unidades.

Fuente: Los datos para la construcción de esta medida han sido obtenidos del INE.

En Castilla y León, el comportamiento provincial sigue siendo aleatorio en este trimestre; mientras que en el anterior trimestre fueron las provincias de Burgos y Segovia las que incrementaron el número de sociedades creadas, en un 8,8% y en un 11,8% respectivamente; en este periodo son Zamora y Soria las que, enfrentándose a la tendencia, incrementan el número de sociedades creadas (un 10% y un 1% respectivamente). El resto de provincias descienden, siendo la caída más importante, las de las tres provincias más importantes de la Comunidad, como son Valladolid, León y Burgos, con caídas entre un 25% y un 26%, por encima de la provincia de Segovia que baja en un 23,4%. Esta aleatoriedad en el comportamiento provincial es, cada vez más, una característica de nuestra región; por ejemplificar un dato, en el trimestre anterior el comportamiento creativo de provincias como Burgos y Segovia fue muy

fuerte; mientras que en este tercer trimestre, estas dos provincias son de las que más descienden en el número de sociedades creadas (véase tabla 2).

Gráfico 3: Contribución de las provincias a la creación empresarial (2006-III)

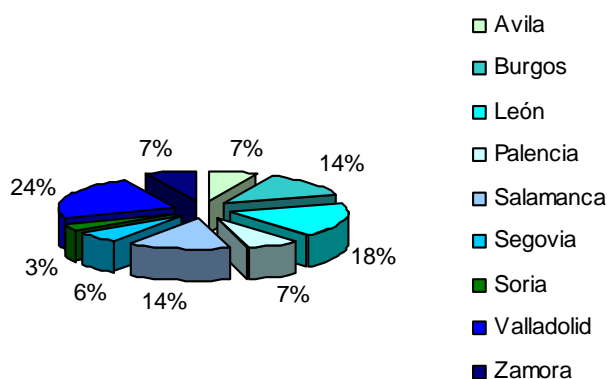


Tabla 2: Total sociedades creadas por provincias

AÑOS	Ávila	Burgos	León	Palencia	Salamanca	Segovia	Soria	Valladolid	Zamora	Total C y L
2000	192	569	869	272	525	214	138	993	281	4.053
2001	172	533	797	212	485	230	120	1.000	236	3.785
2002	218	474	833	218	557	218	112	992	259	3.881
2003	236	600	836	269	546	244	142	1.044	297	4.214
2004-I	77	182	257	90	193	95	37	355	71	1.357
2004-II	72	166	262	97	129	67	22	274	68	1.157
2004-III	51	144	217	65	132	64	22	179	56	930
2004-IV	47	128	195	54	115	67	22	298	61	987
2005-I	76	187	273	74	175	82	36	314	98	1.315
2005-II	55	168	225	88	185	95	37	311	90	1.254
2005-III	56	160	197	37	131	63	24	213	68	949
2005-IV	54	165	215	55	142	59	27	301	63	1.081
2006-I	94	194	305	108	220	85	39	395	93	1.533
2006-II	84	211	286	89	174	95	37	356	77	1.409
2006-III	76	159	212	83	164	74	40	266	84	1.158

Las cifras están expresadas en unidades.

Fuente: Los datos para la construcción de esta medida han sido obtenidos del INe.

Al mantener un descenso en Castilla y León similar al de la media nacional, nos permite seguir con una posición centrada y se sigue igualando a la media nacional en la tasa de entrada bruta, con un valor del

0,032. Como era de esperar, la Comunidad con una tasa de entrada bruta mayor es Extremadura, ya que es la única que incrementa el número de sociedades creadas, superando en mucho (0,061 por 0,032) la media nacional. Por otro lado, las dos grandes Comunidades, Cataluña y Madrid, se quedan por debajo de la media (0,030 y 0,028 respectivamente). Las Comunidades Autónomas que aparecen situadas por encima de la media, además de Extremadura, son Galicia, Murcia y Aragón, probablemente más por deméritos ajenos que por méritos propios (véase tabla 3).

Gráfico 4: Evolución de la tasa de entrada bruta de sociedades (I)

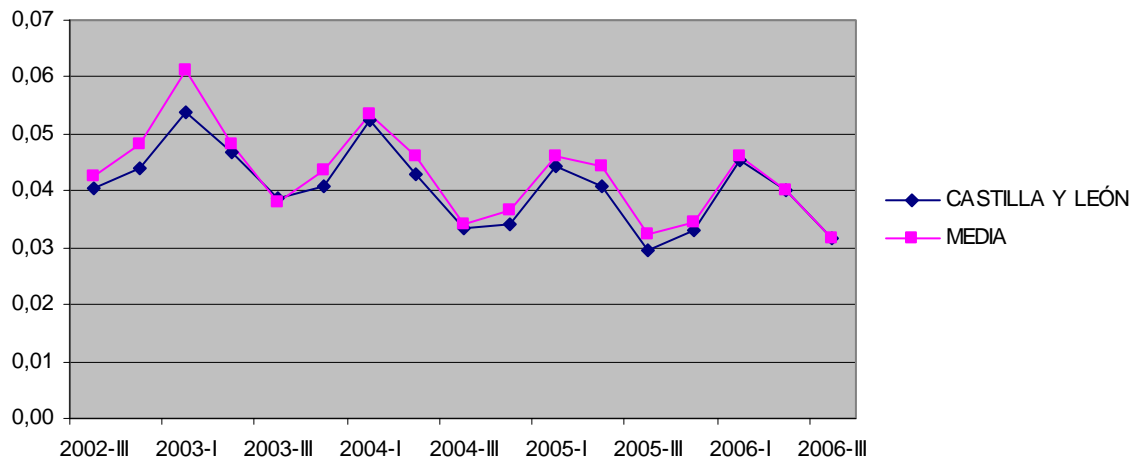


Tabla 3: La tasa de entrada bruta de sociedades de las CC.AA.

COMUNIDADES AUTÓNOMAS	2001	2002	2003	2004	2005-I	2005-II	2005-III	2005-IV	2006-I	2006-II	2006-III
ANDALUCÍA	0,30	0,26	0,22	0,20	0,049	0,048	0,033	0,037	0,046	0,041	0,030
ARAGÓN	0,28	0,21	0,20	0,18	0,051	0,047	0,031	0,035	0,046	0,043	0,035
ASTURIAS	0,25	0,20	0,19	0,17	0,040	0,039	0,033	0,029	0,044	0,038	0,027
BALEARES	0,26	0,21	0,20	0,19	0,042	0,047	0,041	0,037	0,048	0,042	0,030
CANARIAS	0,28	0,19	0,18	0,16	0,039	0,038	0,029	0,024	0,035	0,029	0,026
CANTABRIA	0,29	0,24	0,22	0,19	0,057	0,052	0,032	0,036	0,054	0,048	0,032
CASTILLA LA MANCHA	0,28	0,22	0,21	0,20	0,052	0,050	0,037	0,041	0,051	0,044	0,032
CASTILLA Y LEÓN	0,25	0,21	0,19	0,17	0,044	0,040	0,029	0,033	0,045	0,040	0,032
CATALUÑA	0,28	0,22	0,20	0,17	0,045	0,044	0,031	0,034	0,043	0,038	0,030
COM. VALENCIANA	0,28	0,23	0,21	0,19	0,047	0,046	0,035	0,037	0,046	0,040	0,032
EXTREMADURA	0,29	0,24	0,22	0,19	0,049	0,049	0,025	0,042	0,054	0,064	0,061
GALICIA	0,28	0,24	0,23	0,21	0,051	0,052	0,037	0,038	0,051	0,042	0,036
COM. MADRID	0,28	0,25	0,21	0,18	0,043	0,044	0,029	0,035	0,044	0,038	0,028
COM. MURCIA	0,29	0,24	0,23	0,20	0,048	0,058	0,038	0,046	0,048	0,044	0,036
C.F. NAVARRA	0,22	0,25	0,21	0,18	0,045	0,043	0,034	0,028	0,053	0,035	0,025
PAÍS VASCO	0,29	0,22	0,19	0,18	0,043	0,040	0,029	0,035	0,045	0,039	0,029
RIOJA (LA)	0,29	0,24	0,22	0,20	0,047	0,043	0,039	0,037	0,049	0,036	0,033
CEUTA Y MELILLA	0,26	0,21	0,14	0,09	0,037	0,013	0,019	0,018	0,028	0,020	0,011
Media	0,27	0,23	0,20	0,18	0,046	0,044	0,032	0,033	0,046	0,040	0,032

Las cifras están expresadas en tantos por uno.

Fuente: Los datos para la construcción de esta medida han sido obtenidos del INE.

En Castilla y León, de forma provincializada, son, curiosamente, provincias menos dinámicas como Soria, Palencia y Ávila las que mantienen a la Comunidad en la media nacional, ya que las tres grandes provincias: Valladolid, León y Burgos se encuentran por debajo de la media nacional y regional, en especial León (0,028 frente a 0,034) (véase tabla 4).

Tabla 4: Tasa de entrada bruta en Castilla y León (por provincias)

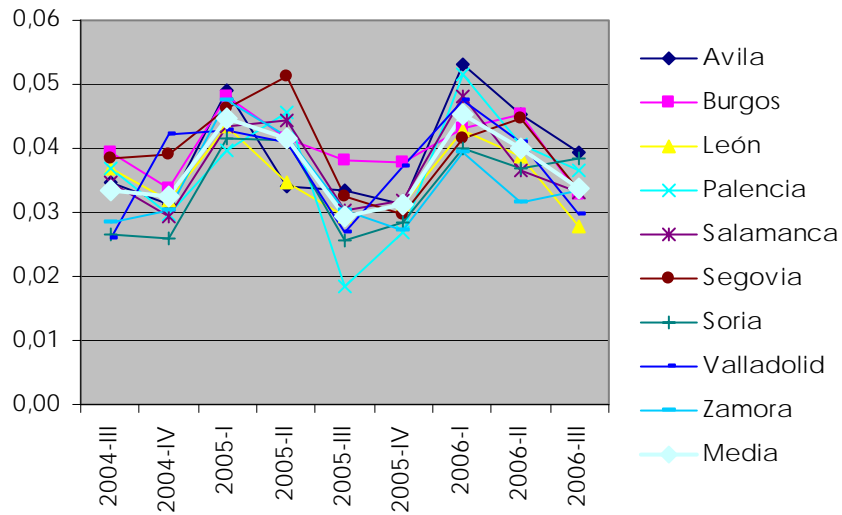
AÑOS	Ávila	Burgos	León	Palencia	Salamanca	Segovia	Soria	Valladolid	Zamora	Media
2000	0,33	0,38	0,37	0,38	0,32	0,30	0,40	0,36	0,33	0,35
2001	0,23	0,27	0,25	0,22	0,23	0,25	0,25	0,27	0,21	0,24
2002	0,24	0,19	0,21	0,19	0,22	0,19	0,19	0,22	0,19	0,21
2003	0,21	0,21	0,18	0,20	0,18	0,19	0,21	0,19	0,19	0,20
2004-I	0,06	0,05	0,05	0,06	0,05	0,06	0,05	0,06	0,04	0,05
2004-II	0,05	0,05	0,05	0,06	0,04	0,04	0,03	0,04	0,04	0,04
2004-III	0,03	0,04	0,04	0,04	0,03	0,04	0,03	0,03	0,03	0,03
2004-IV	0,03	0,03	0,03	0,03	0,03	0,04	0,03	0,04	0,03	0,03
2005-I	0,049	0,048	0,044	0,040	0,044	0,046	0,042	0,043	0,047	0,045
2005-II	0,034	0,041	0,035	0,046	0,044	0,051	0,041	0,041	0,042	0,042
2005-III	0,034	0,038	0,029	0,018	0,030	0,033	0,026	0,027	0,030	0,029
2005-IV	0,031	0,038	0,031	0,027	0,032	0,030	0,028	0,037	0,027	0,033
2006-I	0,053	0,043	0,043	0,051	0,048	0,042	0,040	0,047	0,039	0,045
2006-II	0,045	0,045	0,039	0,041	0,036	0,045	0,037	0,041	0,031	0,040
2006-III	0,039	0,033	0,028	0,037	0,033	0,034	0,038	0,030	0,033	0,032

Las cifras están expresadas en tantos por uno.

Fuente: Los datos para la construcción de esta medida han sido obtenidos del INE.

Como se ha indicado, la tendencia media supone una fuerte caída, manteniendo Castilla y León la media nacional, por lo que hay que tener presente que se mejora muy levemente la situación frente a trimestres anteriores, recuperando parte de lo que se había perdido en el año 2005 y primer trimestre de 2006.

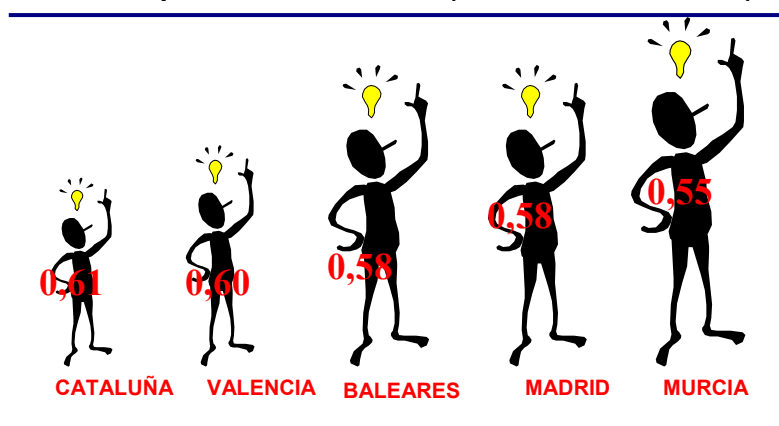
Gráfico 5: Evolución de la tasa de entrada bruta de sociedades por provincias (2005-III a 2006-III)



1.2. CREACIÓN DE EMPRESAS EN FUNCIÓN DE LA POBLACIÓN ACTIVA

Dada la tendencia de este trimestre, la creación de empresas en función de la población activa sufre una fuerte caída, en términos medios, pasando de 650 a 940. Murcia aparece como la Comunidad que está en cabeza, aunque disminuye de 440 a 550 habitantes activos por sociedad creada. Baleares y Madrid siguen a continuación al necesitar 580 activos por sociedad creada (440, véase gráfico 6); de las comunidades punteras, la que mayor caída vuelve a sufrir es Cataluña que sigue ocupando el quinto lugar (610 activos por sociedad). Es preciso hacer una importante aclaración, ya que la media nacional (0,94) se ve gravemente penalizada por el dato de Ceuta y Melilla que disminuye de 1500 activos por sociedad a 3320. Si eliminamos ese dato que, realmente, distorsiona la media, ésta queda en 0,81 (véase tabla 5).

Gráfico 6: Ranking de comunidades en función de las sociedades creadas por habitante activo (tercer trimestre 2006)



(*) datos expresados en miles

Castilla y León (0,88 frente a 0,74) empeora en relación al trimestre anterior y sigue situándose lejos de las comunidades más activas (0,55), pero mucho cerca de la media nacional corregida (0,81), incluso la superaríamos si incluimos a Ceuta y Melilla (véase tabla 5); lo que supone que mejoramos posiciones en este ranking, ya que, en este trimestre, superamos a Ceuta y Melilla, La Rioja, Asturias, Cantabria, Navarra y el País Vasco. La comparación con Castilla La Mancha cambia totalmente a favor de Castilla y León, ya que la región manchega sufre una fuerte caída (de 0,54 a 1,03).

Tabla 5: Evolución de las comunidades con menor índice de sociedades creadas por habitante activo y Castilla y León

COMUNIDADES AUTÓNOMAS	2004-I	2004-II	2004-III	2004-IV	2005-I	2005-II	2005-III	2005-IV	2006-I	2006-II	2006-III
ANDALUCÍA	0,48	0,55	0,71	0,64	0,52	0,52	0,73	0,65	0,51	0,47	0,71
ARAGÓN	0,53	0,70	0,88	0,90	0,63	0,66	0,96	0,82	0,60	0,61	0,76
ASTURIAS	0,81	0,92	1,10	1,04	0,94	0,93	1,06	1,20	0,78	0,81	1,20
BALEARES	0,39	0,39	0,48	0,51	0,45	0,42	0,47	0,48	0,36	0,40	0,58
CANARIAS	0,54	0,60	0,78	0,68	0,60	0,59	0,75	0,88	0,62	0,64	0,81
CANTABRIA	0,83	0,76	1,10	1,25	0,71	0,74	1,20	1,02	0,66	0,66	1,03
CASTILLA LA MANCHA	0,61	0,59	0,79	0,73	0,59	0,59	0,79	0,69	0,53	0,54	1,03
CASTILLA Y LEÓN	0,77	0,92	1,17	1,10	0,84	0,89	1,20	1,04	0,73	0,74	0,88
CATALUÑA	0,43	0,50	0,60	0,58	0,47	0,47	0,64	0,58	0,44	0,46	0,61
COM. VALENCIANA	0,45	0,46	0,60	0,59	0,49	0,48	0,62	0,56	0,45	0,46	0,60
EXTREMADURA	1,10	1,18	2,00	1,43	1,10	1,06	2,03	1,14	0,87	0,60	0,68
GALICIA	0,81	0,78	1,03	0,94	0,72	0,69	0,93	0,86	0,63	0,66	0,85
COM. MADRID	0,36	0,39	0,53	0,46	0,45	0,42	0,61	0,50	0,39	0,41	0,58
COM. MURCIA	0,39	0,55	0,69	0,58	0,52	0,41	0,61	0,49	0,45	0,44	0,55
C.F. NAVARRA	0,60	0,73	0,90	0,81	0,70	0,69	0,85	1,03	0,52	0,73	1,06
PAÍS VASCO	0,68	0,79	1,00	0,84	0,75	0,77	1,02	0,86	0,64	0,68	0,93
RIOJA (LA)	0,56	0,81	0,94	0,77	0,78	0,86	0,88	0,93	0,68	0,81	0,91
CEUTA Y MELILLA	2,15	1,64	2,94	2,03	1,17	3,22	2,20	2,34	1,43	1,50	3,32
Media	0,69	0,74	1,01	0,88	0,69	0,80	0,98	0,89	0,63	0,65	0,94

Las cifras están expresadas en tantos por mil.

Fuente: Los datos para la construcción de esta medida han sido obtenidos del INE.

En Castilla y León, los datos provinciales siguen mostrando ese comportamiento aleatorio del que hemos hablado, los mejores valores en este ratio corresponden, en este trimestre, a Zamora con 0,82 y a Ávila y Palencia con 830 activos por sociedad creada; mientras que los peores los alcanzan Burgos (0,97), Soria (0,96) que mejora con respecto al trimestre anterior y Segovia (0,95). Las dos mayores provincias, Valladolid y León, sufren un importante descenso, alcanzando valores de 890 y 850 habitantes activos por sociedad creada.

Gráfico 7: Evolución del valor medio de la ratio sociedades creadas por habitante activo (provincias)

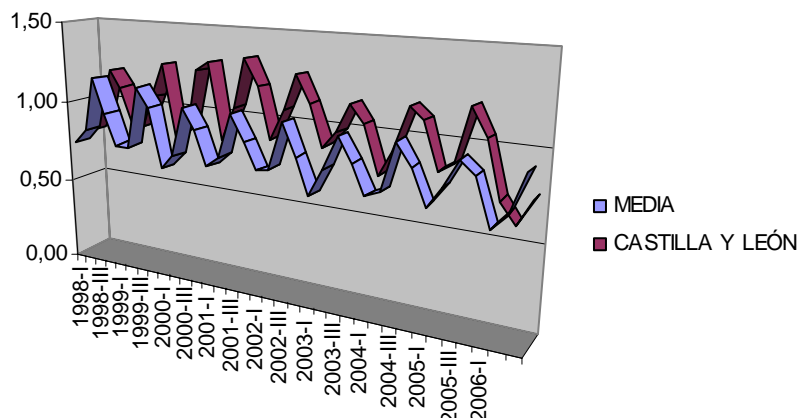


Tabla 6: Total sociedades creadas por habitante activo (provincias)

AÑOS	Ávila	Burgos	León	Palencia	Salamanca	Segovia	Soria	Valladolid	Zamora	Media
2004-I	1,20	1,14	1,40	1,27	1,23	1,39	0,93	1,49	1,01	0,77
2004-II	0,93	0,95	0,71	0,73	1,25	1,02	1,85	0,87	1,05	0,92
2004-III	1,37	1,10	0,89	1,11	1,22	1,11	1,90	1,36	1,30	1,17
2004-IV	1,45	1,21	1,02	1,35	1,39	1,06	1,82	0,82	1,20	1,10
2005-I	0,90	0,90	0,74	1,09	0,87	0,92	1,11	0,77	0,76	0,84
2005-II	1,25	1,01	0,92	0,86	0,86	0,77	1,08	0,78	0,86	0,89
2005-III	1,29	1,09	1,06	2,13	1,20	1,17	1,65	1,18	1,15	1,20
2005-IV	1,31	1,05	0,98	1,37	1,09	1,27	1,50	0,84	1,21	1,04
2006-I	0,74	0,88	0,66	0,70	0,71	0,89	1,04	0,66	0,81	0,73
2006-II	0,81	0,76	0,63	0,79	0,79	0,74	1,06	0,68	0,89	0,80
2006-III	0,83	0,97	0,85	0,83	0,85	0,95	0,96	0,89	0,82	0,88

Las cifras están expresadas en tantos por mil.

Fuente: Los datos para la construcción de esta medida han sido obtenidos del INE.

1.3. CAPACIDAD DE PRODUCCIÓN DE LAS EMPRESAS CREADAS

Actualizados los datos del PIB para los años 2004 y 2005, seguimos con el análisis anterior, máxime cuando los datos provincializados no se han actualizado, lo que no nos permite un análisis en mayor profundidad. Recordamos que, con este ratio, se intenta determinar lo que aporta cada nueva sociedad al PIB.

Tabla 7: Comunidades con mayor número de sociedades creadas con relación al Δ PIB

COMUNIDADES AUTÓNOMAS	2000	2001	2002	2003	2004	2005
ANDALUCÍA	390,80	376,00	405,00	403,40	409,69	390,80
ARAGÓN	507,34	698,39	564,64	567,24	651,56	507,34
ASTURIAS	674,58	604,34	528,71	681,24	897,67	674,58
BALEARES	418,32	336,57	268,66	334,30	311,99	418,32
CANARIAS	425,74	445,64	400,83	379,34	416,77	425,74
CANTABRIA	806,74	776,84	581,51	770,47	700,78	806,74
CASTILLA LA MANCHA	430,12	476,30	440,35	436,19	474,21	430,12
CASTILLA Y LEÓN	606,92	685,81	602,66	667,40	783,61	606,92
CATALUÑA	429,92	402,98	411,60	430,18	482,48	429,92
COM. VALENCIANA	427,20	368,30	343,18	335,69	347,07	427,20
EXTREMADURA	589,43	654,57	670,85	691,93	774,78	589,43
GALICIA	499,09	505,99	442,94	489,98	536,39	499,09
COM. MADRID	457,65	380,97	371,55	397,19	474,83	457,65
COM. MURCIA	435,19	457,00	399,91	359,96	349,52	435,19
C.F. NAVARRA	766,54	624,02	618,69	699,02	782,94	766,54
PAÍS VASCO	598,38	614,34	621,53	669,52	895,59	598,38
RIOJA (LA)	115,18	146,09	131,78	122,62	136,07	115,18
CEUTA Y MELILLA	623,77	745,36	1000,67	1407,52	1501,13	623,77
Media	511,27	516,64	489,17	546,84	607,06	511,27

Las cifras están expresadas en miles de euros (precios corrientes).

Fuente: Los datos para la construcción de esta medida han sido obtenidos del INE.

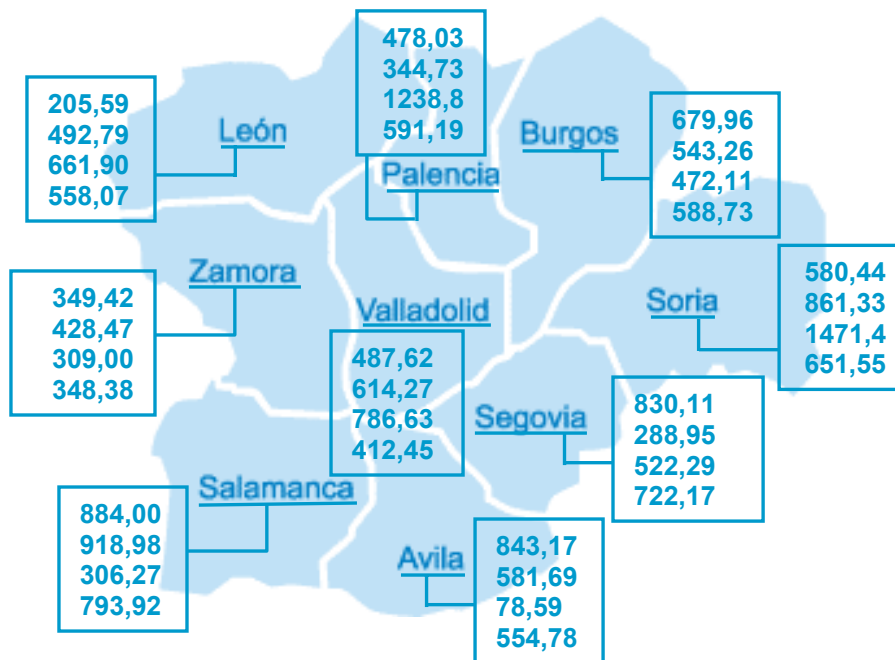
Con los nuevos datos, se puede contemplar que el valor del ratio para Castilla y León, en contra de lo que sucedía con anterioridad, está por encima de la media nacional, a lo largo del tiempo, con diferencias de unos 100 puntos. Ello supone que las sociedades creadas en nuestra Comunidad Autónoma aportan un mayor valor, es decir que, o bien son sociedades más innovadoras, o son más grandes o, en Castilla y León no se crean un porcentaje, más o menos importante, de sociedades instrumentales, sin generación de valor y, por consiguiente, sin aportación al PIB. En cualquiera de los casos, suponemos que será una mezcla de las tres, es un dato muy positivo para nuestra región.

En estos valores, Castilla y León sólo es superada por Cantabria, Navarra y Asturias que no son autonomías muy punteras en la creación de empresas. En sentido contrario, nuestra comunidad supera ampliamente a otras como Andalucía y Castilla La Mancha, con valores bastante por debajo de los nuestros.

Hay que señalar que los datos para las provincias de nuestra región sólo están disponibles hasta el año 2003. Por lo que se refiere a la contribución de las empresas de cada una de las provincias al incremento del PIB, podemos observar que Salamanca y Segovia son las provincias que mejor evolucionan en 2003, mientras que Zamora y Valladolid son las que mantienen valores más bajos. La aparente contradicción de

los valores de este ratio con los resultados del resto, nos conduce a una reflexión sobre las causas de esta presunta anomalía. Sin entrar en análisis muy profundos, la explicación más plausible debe encontrarse en el mayor o menor porcentaje de creación de sociedades instrumentales, pues podría confirmar que, en aquellas provincias y regiones menos dinámicas, se generan únicamente sociedades con actividad, mientras que, en aquellas con mayor dinamismo, el uso de sociedades instrumentales con diversas finalidades, es más común; ya que no parece que la explicación esté en el tamaño de las empresas creadas, ni, desgraciadamente, en el nivel de innovación de las mismas.

Gráfico 8: Reparto geográfico de la contribución de las sociedades creadas al ΔPIB en porcentajes (2000-2003)



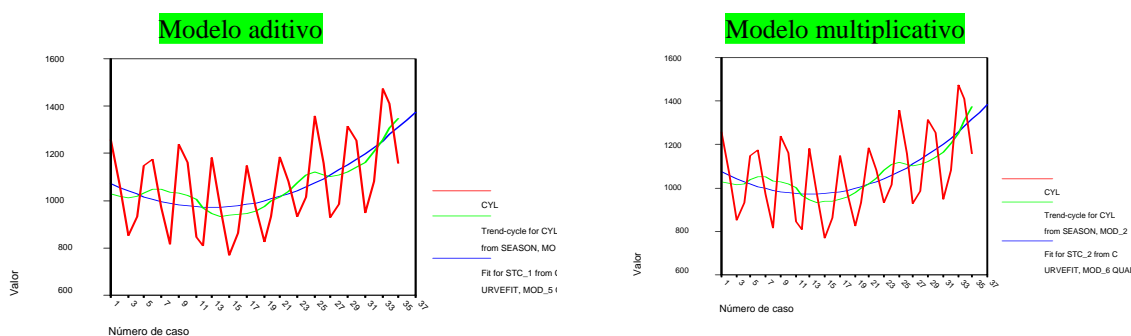
Las cifras están expresadas en miles de euros.

Fuente: Los datos para la construcción de esta medida han sido obtenidos del INE.

1.4. PREVISIÓN DE CREACIÓN DE EMPRESAS EN CASTILLA Y LEÓN 2006

Los datos hasta ahora publicados sobre la creación de empresas comprenden hasta el tercer trimestre de 2006. Disponiendo, como es el caso, de información sobre tal magnitud desde el año 1998, podemos generar una serie temporal con 35 observaciones (véase el gráfico 9). Esta serie temporal la utilizaremos para estimar el número de empresas que se crearán en el cuarto trimestre del año en curso y en el primer trimestre de 2007.

Gráfico 9: Serie original, series desestacionalizadas y series ajustadas



Obsérvese en los gráficos anteriores, que la línea azul –tendencia ajustada– es una función matemática, cuadrática en particular, que nos ha permitido establecer una predicción de la creación de empresas para el cuarto trimestre del 2006 y el primero del 2007 (trimestres números 36 y 37). Ahora bien, a estos datos hay que añadirles la estacionalidad correspondiente a ese período. Las cifras finales de estimación pueden leerse en la tabla 8.

Tabla 8: Predicción de la cifra de creación de empresas para el cuarto trimestre de 2006 y el primer trimestre de 2007

Trimestres 2006	Predicción de la tendencia		Predicción final (tendencia y estacionalidad)	
	Modelo Aditivo	Modelo multiplicativo	Modelo aditivo	Modelo Multiplicativo
Cuarto trimestre 2006	1.342	1.349	$1.342 - 119 = 1.223$	$1.349 * 0.896 = 1.209$
Primer trimestre 2007	1.375	1.382	$1.375 - 197 = 1.572$	$1.382 * 1.191 = 1.646$

A falta de otras informaciones, seguimos realizando las predicciones basadas en la tendencia lineal de la serie y en la estacionalidad, ya que entendemos que tiene más probabilidades de acercarse a la realidad. Por lo tanto, creemos que la creación de empresas para el primer trimestre del año 2007 estará en torno a 1.375/1.572 empresas. Un número de empresas que tendría bastante probabilidad de ser algo inferior al

número de empresas creadas en el primer trimestre del año 2006 (1.533 empresas creadas en el primer trimestre del año anterior).

2. SALIDA / DISOLUCIÓN DE EMPRESAS EN CASTILLA Y LEÓN

El periodo que estamos analizando supone un descenso lento en el número de sociedades disueltas, para el total nacional el descenso supone un 14% de sociedades disueltas menos que en el periodo anterior.

El descenso es generalizado, aunque la Comunidad de Madrid incrementa, en contra de la tendencia, el número de sociedades que desaparecen, el resto de Comunidades mantienen un número menor de disoluciones, Castilla y León se comporta de manera estable, únicamente la reducción supone un 4,5%, al pasar de la desaparición de 88 sociedades en el trimestre anterior a 84 disueltas en este periodo. EL RESTO DE comunidades mantienen índices muy leves de descenso en el número de sociedades disueltas, por lo que no se puede sacar excesivas conclusiones.

Tabla 9: Evolución de las comunidades con mayor número de sociedades disueltas

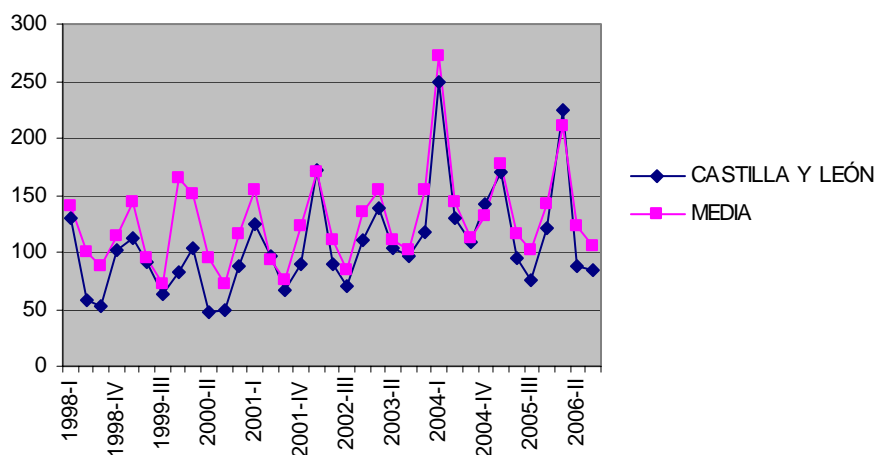
COMUNIDADES AUTÓNOMAS	2001	2002	2003	2004	2005-I	2005-II	2005-III	2005-IV	2006-I	2006-II	2006-III
ANDALUCÍA	906	1.126	1.134	1.623	475	366	285	411	632	386	299
ARAGÓN	315	394	460	549	149	67	67	78	189	90	79
ASTURIAS	171	221	241	333	77	56	42	68	99	57	48
BALEARES	329	402	444	549	140	81	74	131	187	127	97
CANARIAS	196	257	281	298	105	60	68	58	122	99	58
CASTILLA LA MANCHA	197	253	234	260	97	70	59	65	92	79	62
CASTILLA Y LEÓN	378	443	458	630	171	94	75	121	225	88	84
CATALUÑA	1.071	1.494	1.451	1.981	474	317	265	362	510	319	269
COM. VALENCIANA	906	876	1.009	1.115	360	201	185	281	438	248	200
GALICIA	300	328	519	592	194	158	158	216	282	133	126
COM. MADRID	2.075	1.967	2.012	2.284	519	379	330	450	547	327	370
PAÍS VASCO	739	718	694	1.060	219	132	115	193	270	151	125
Total Nacional	8.027	9.011	9.410	11.871	3.178	2.089	1.819	2.573	3.774	2.213	1.905

Las cifras están expresadas en unidades.

Fuente: Los datos para la construcción de esta medida han sido obtenidos del INE.

Castilla y León se comporta de una forma muy tranquila, al disminuir, como se ha dicho, levemente el número de salidas. La evolución de la salida empresarial en nuestra Comunidad suele mantener valores relativamente bajos en este ratio, lo que nos puede conducir a sacar alguna conclusión: En primer lugar, parece que las sociedades que se crean en Castilla y León tienen objetivos más a largo plazo, son menos especulativas y más mirando al futuro. Por otro lado, también se puede concluir que los emprendedores castellano-leoneses crean sociedades únicamente cuando tienen elevada seguridad sobre su futuro éxito, lo que supone una fuerte aversión al riesgo por parte de estos emprendedores. En términos cuantitativos se puede intuir que el porcentaje de sociedades especulativas o sin actividad en Castilla y León tiende a ser inferior a la media nacional y bastante por debajo de las Comunidades más dinámicas.

Gráfico 10: Evolución del total sociedades disueltas (I)



En las provincias castellano leonesas el comportamiento es, dentro de valores muy reducidos, bastante aleatorio. Curiosamente las provincias de Valladolid y León incrementan el número de disoluciones de sociedades en este trimestre, aunque únicamente en dos sociedades; Soria pasa de una sociedad disuelta en el trimestre anterior a cinco en el periodo actual, Ávila se mantiene y el resto bajan. Como se puede comprobar es bastante complicado el intentar concluir algo medianamente lógico, fuera de la aleatoriedad demostrada.

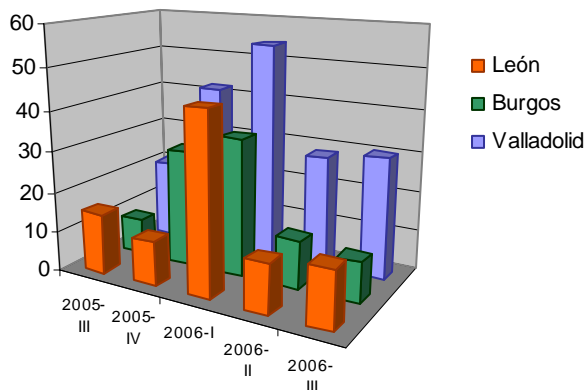
Tabla 10: Total sociedades disueltas por provincias

AÑOS	Ávila	Burgos	León	Palencia	Salamanca	Segovia	Soria	Valladolid	Zamora	Total C y L
2000	10	56	23	28	42	18	15	87	9	288
2001	15	70	68	18	53	20	16	100	18	378
2002	21	81	76	25	86	28	18	93	15	443
2003	20	85	86	22	50	37	20	105	33	458
2004-I	8	40	29	12	46	18	9	74	13	249
2004-II	7	20	23	4	7	7	9	49	4	130
2004-III	9	16	23	6	15	4	5	26	5	109
2004-IV	6	28	30	8	17	11	5	29	8	142
2005-I	9	29	28	10	30	9	6	43	7	171
2005-II	4	11	15	3	12	9	0	35	5	94
2005-III	3	9	15	3	10	5	7	20	3	75
2005-IV	2	29	11	6	16	7	4	42	4	121
2006-I	10	34	44	16	34	12	10	54	11	225
2006-II	6	12	12	6	12	7	1	28	4	88
2006-III	6	10	14	4	8	5	5	30	2	84

Las cifras están expresadas en unidades.

Fuente: Los datos para la construcción de esta medida han sido obtenidos del INE.

Gráfico 11: Provincias con el número máximo de sociedades disueltas (2005-III a 2006-III)



3. CREACIÓN NETA DE EMPRESAS EN CASTILLA Y LEÓN

Curiosamente los movimientos en creación neta, en este tercer trimestre, son más fuertes que en el anterior, ya que supone una baja de ocho puntos en la media nacional (desde 0,037 a 0,029); lo que se traduce en un trimestre muy pobre para la creación en nuestro país, tanto por el pequeño número de sociedades creadas, como por el aparente menor dinamismo en la salida de estas sociedades. Como marca la tendencia de años anteriores, el tercero es el peor trimestre del año.

Castilla y León se sitúa en la media nacional (0,029; véase tabla 11), por encima de Comunidades más dinámicas como Baleares, Andalucía, Cataluña y la Comunidad de Madrid que se sitúan por debajo de la media nacional. Muy por encima aparece Extremadura, como era de esperar (0,059), Mientras que otras Comunidades como Galicia, La Rioja, Murcia, Valencia, Cantabria y Castilla La Mancha se encuentran levemente por encima de esa media (entre 0,030 y 0,033). Como se está comentando, en este periodo, las conclusiones no son muy válidas y, únicamente, se podría destacar el comportamiento de la Comunidad extremeña que rompe todas las tendencias.

Gráfico 12: Evolución de la tasa de entrada neta de sociedades (I)

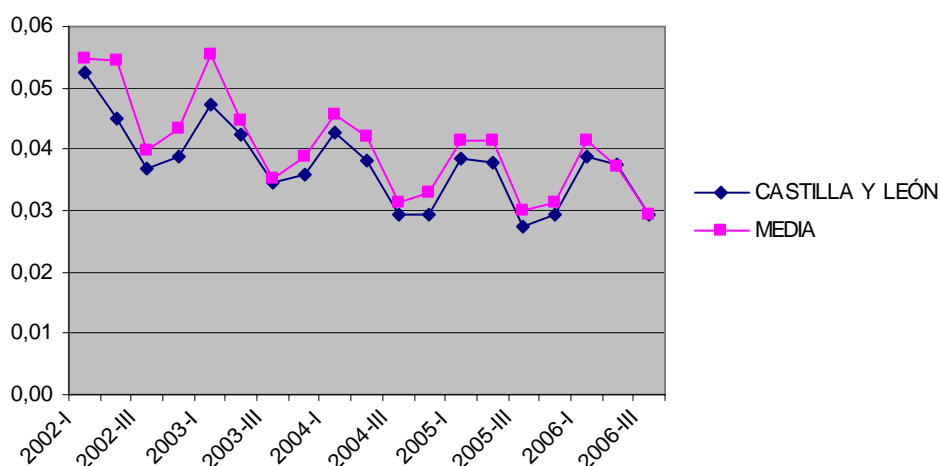


Tabla 11: Evolución de la tasa de entrada neta en las comunidades más dinámicas

COMUNIDADES AUTÓNOMAS	2001	2002	2003	2004	2005-I	2005-II	2005-III	2005-IV	2006-I	2006-II	2006-III
ANDALUCÍA	0,28	0,25	0,25	0,19	0,05	0,045	0,030	0,034	0,041	0,039	0,028
BALEARES	0,23	0,19	0,19	0,16	0,04	0,044	0,038	0,032	0,041	0,037	0,027
CANARIAS	0,27	0,18	0,19	0,15	0,04	0,036	0,027	0,023	0,032	0,027	0,024
CANTABRIA	0,27	0,21	0,23	0,16	0,05	0,048	0,029	0,033	0,046	0,045	0,030
CASTILLA LA MANCHA	0,26	0,21	0,22	0,18	0,05	0,047	0,034	0,039	0,048	0,042	0,030
CASTILLA Y LEÓN	0,22	0,18	0,19	0,15	0,04	0,037	0,027	0,029	0,039	0,038	0,029
CATALUÑA	0,27	0,21	0,22	0,16	0,04	0,042	0,029	0,032	0,041	0,036	0,028
COM. VALENCIANA	0,26	0,21	0,22	0,18	0,04	0,044	0,032	0,035	0,042	0,038	0,031
EXTREMADURA	0,26	0,21	0,22	0,16	0,04	0,043	0,022	0,035	0,048	0,061	0,059
GALICIA	0,26	0,22	0,24	0,19	0,05	0,047	0,032	0,033	0,044	0,039	0,033
COM. MADRID	0,25	0,23	0,23	0,16	0,04	0,042	0,027	0,033	0,041	0,036	0,026
COM. MURCIA	0,28	0,23	0,26	0,19	0,04	0,058	0,037	0,045	0,047	0,043	0,036
C.F. NAVARRA	0,22	0,25	0,24	0,17	0,04	0,042	0,032	0,027	0,052	0,034	0,023
PAÍS VASCO	0,24	0,18	0,18	0,14	0,04	0,036	0,026	0,029	0,038	0,035	0,026
RIOJA (LA)	0,24	0,21	0,24	0,19	0,04	0,040	0,038	0,036	0,047	0,034	0,032
Media	0,25	0,21	0,21	0,16	0,04	0,041	0,030	0,031	0,041	0,037	0,029

Las cifras están expresadas en unidades.

Fuente: Los datos para la construcción de esta medida han sido obtenidos del INE.

En el seno de la Comunidad Autónoma, como se ha ido identificando en los valores anteriores, todas las provincias disminuyen en el ratio, con la excepción curiosa de Zamora que pasa de 0,030 a 0,033, recuperando lo perdido en el periodo anterior. El mayor descenso es el registrado por las dos provincias más importantes, Valladolid y León que se quedan en un 0,026; mientras que el resto, aún descendiendo, se encuentran por encima de la media regional o a su nivel. La única conclusión es que el

comportamiento de nuestra Comunidad se ha mantenido; pero que las provincias que peores datos alcanzan, son las más grandes de la región, Valladolid y León.

Tabla 12: Tasa de entrada neta por provincias

AÑOS	Ávila	Burgos	León	Palencia	Salamanca	Segovia	Soria	Valladolid	Zamora	Media
2000	0,35	0,35	0,33	0,36	0,36	0,33	0,33	0,36	0,29	0,34
2001	0,26	0,26	0,23	0,26	0,28	0,22	0,24	0,25	0,20	0,24
2002	0,19	0,20	0,20	0,21	0,17	0,16	0,21	0,20	0,20	0,19
2003	0,19	0,18	0,16	0,18	0,16	0,16	0,18	0,17	0,17	0,17
2004-I	0,05	0,04	0,04	0,05	0,04	0,05	0,04	0,04	0,03	0,04
2004-II	0,05	0,04	0,04	0,06	0,03	0,04	0,02	0,03	0,03	0,04
2004-III	0,03	0,03	0,03	0,03	0,03	0,04	0,02	0,02	0,03	0,03
2004-IV	0,03	0,03	0,03	0,03	0,03	0,03	0,02	0,04	0,03	0,03
2005-I	0,043	0,041	0,039	0,034	0,036	0,041	0,035	0,037	0,044	0,039
2005-II	0,032	0,039	0,032	0,044	0,042	0,046	0,041	0,036	0,039	0,037
2005-III	0,032	0,036	0,027	0,017	0,028	0,030	0,018	0,024	0,029	0,027
2005-IV	0,030	0,031	0,030	0,024	0,028	0,026	0,024	0,032	0,026	0,029
2006-I	0,047	0,036	0,037	0,044	0,041	0,036	0,030	0,041	0,035	0,038
2006-II	0,042	0,043	0,037	0,038	0,034	0,042	0,036	0,038	0,030	0,038
2006-III	0,036	0,031	0,026	0,035	0,032	0,031	0,034	0,026	0,033	0,029

Las cifras están expresadas en unidades.

Fuente: Los datos para la construcción de esta medida han sido obtenidos del INE.

A MODO DE CONCLUSIÓN

El tercer trimestre, como sucede a lo largo de los años, mantiene la tendencia descendente fuerte, en la que la creación de sociedades disminuye bastante con respecto a trimestres anteriores; como es tradicional es el peor trimestre del año en lo referente a creación de empresas. De todas maneras hay que reconocer la tendencia general ascendente, por lo que a pesar de la bajada de este periodo, se alcanzan niveles superiores a los de años anteriores. En este sentido, la bajada es proporcionalmente mayor en el número de sociedades creadas que en el número de las disueltas, por lo que se mantienen esos niveles comentados. Castilla y León se comporta como la media nacional, incluso se puede afirmar que, en estos malos momentos, nuestra región mantiene un comportamiento un poco mejor que el resto; pero lastrado por los malos valores de las dos provincias más importantes, Valladolid y León; mientras que el resto de provincias manifiestan comportamientos excesivamente aleatorios lo que dificulta la consecución de conclusiones más provincializadas.

Por todo ello, Castilla y León mejora levemente, en el ranking de creación de empresas por habitantes activos se superan a varias Comunidades Autónomas; sin embargo sería de desear que las mejoras aparezcan en los periodos más dinámicos y que nuestra región empiece a manifestar un mayor espíritu emprendedor, dado que los resultados de este trimestre, como ya se ha comentado, provienen de una mayor aversión al riesgo y de un uso menor de sociedades instrumentales o especulativas.

ANEXO I: CÁLCULO DE LAS RATIOS

Para la construcción de las ratios que se presentan en el informe se han utilizado datos del INe y del Ministerio de Trabajo y Asuntos Sociales en sus respectivas páginas web y se ha seguido la siguiente metodología:

SOCIEDADES CREADAS POR HABITANTE ACTIVO

Esta ratio se calcula como el cociente entre la población activa y el total de sociedades creadas en un trimestre. Se considera como la relación existente entre la población activa y el número de sociedades creadas

$$\text{Sociedades creadas por habitante } (t) = \text{total población activa } (t) / \text{total sociedades creadas } (t)$$

SOCIEDADES CREADAS CON RELACIÓN AL INCREMENTO DEL PIB

Esta ratio se calcula como el cociente entre el incremento del PIB anual a precios corrientes y el total de sociedades creadas en el trimestre. Se considera como el incremento del PIB producido por las sociedades creadas.

$$\text{Sociedades creadas con relación al } \Delta\text{PIB } (t) = \Delta\text{PIB } (t) / \text{total sociedades creadas } (t)$$

TASA DE ENTRADA BRUTA

Esta ratio se calcula a partir del número de total sociedades creadas trimestralmente y se pondera por el total de empresas activas en el año anterior. Nos permite obtener un porcentaje de creación de empresas trimestralmente.

$$\text{Tasa de entrada bruta } (t) = \text{total sociedades creadas } (t) / \text{stock de sociedades activas } (t-1)$$

TASA DE ENTRADA NETA

Esta ratio se calcula a partir del número de total sociedades creadas y disueltas trimestralmente y se pondera por el total de empresas activas en el año anterior. Nos permite obtener un porcentaje de creación de empresas trimestralmente.

$$\text{Tasa de entrada bruta } (t) = \text{total sociedades creadas } (t) - \text{total sociedades disueltas } (t) / \text{stock de sociedades activas } (t-1)$$

Autores:

**Hernangómez Barahona, Juan
Martín Cruz, Natalia
Rodríguez Escudero, Ana Isabel**

**(Miembros del Departamento de
*Organización de Empresas y
Comercialización e Investigación de
Mercados*)**

Colaborador: Verónica Mangas Romero

**Logo ecadem diseñado y cedido por
Cristina Martín Cruz**