
La Creación de Empresas en Castilla y León

**PRIMER INFORME 2006
(datos del cuarto trimestre 2005)**



La Creación de Empresas en Castilla y León

ÍNDICE

INTRODUCCIÓN

1. CREACIÓN DE EMPRESAS EN CASTILLA Y LEÓN

- 1.1. CREACIÓN Y TASA DE ENTRADA BRUTA DE EMPRESAS
- 1.2. CREACIÓN DE EMPRESAS EN FUNCIÓN DE LA POBLACIÓN ACTIVA
- 1.3. CAPACIDAD DE PRODUCCIÓN DE LAS EMPRESAS CREADAS
- 1.4. PREVISIÓN DE CREACIÓN DE EMPRESAS EN CASTILLA Y LEÓN, PRIMER Y SEGUNDO TRIMESTRES 2006

2. SALIDA / DISOLUCIÓN DE EMPRESAS EN CASTILLA Y LEÓN

3. CREACIÓN NETA DE EMPRESAS EN CASTILLA Y LEÓN

CONCLUSIONES

ANEXO I. CÁLCULO DE LAS RATIOS

INTRODUCCIÓN

Castilla y León se mantiene, dado su tibio comportamiento, entre las Comunidades Autónomas con menor dinamismo en el conjunto nacional. Presenta comportamientos poco emprendedores, junto a Canarias, Navarra y el País Vasco. Madrid vuelve a conseguir su nivel de protagonismo.

Nuestra comunidad mantiene el 3,3% de entradas brutas sobre el total nacional, aunque la media nacional se eleva al 3,5%, manteniendo esa diferencia en las entradas netas (3,1% nacional frente a 2,9% en Castilla y León). Todo ello supone un comportamiento poco dinámico que no aprovecha oportunidades de mayor crecimiento del número de empresas nuevas. Además, tal como se pone de manifiesto de forma repetitiva a lo largo del tiempo, la tasa de empresas creadas por habitante activo sigue estando por debajo de la media nacional en todas las provincias de la Comunidad, con lo que continúa siendo significativa la menor contribución al empleo de nuestras nuevas sociedades creadas durante este trimestre.

En todo caso, nuestras previsiones para los dos primeros trimestres de 2006 prevén un incremento del número de sociedades creadas en nuestra Comunidad autónoma, por lo que queremos esperar un nuevo impulso en el dinamismo empresarial de Castilla y León (entre 1312 y 1330 nuevas empresas).

1. CREACIÓN DE EMPRESAS EN CASTILLA Y LEÓN

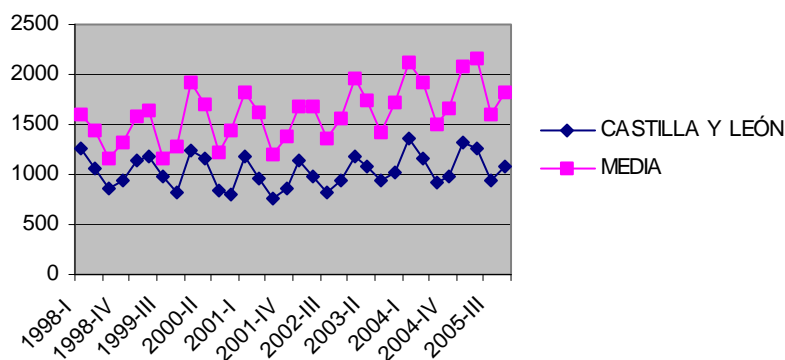
El cuarto trimestre, como es tradicional en la finalización del año, supone un incremento en el número de sociedades creadas, tanto en nuestra Comunidad, como en el resto de España. Sin embargo, el incremento en Castilla y León es, desgraciadamente, menor que la media nacional, por lo que parecen confirmarse las malas noticias de trimestres anteriores, lo que supone que nuestra región va retrasándose, cada vez más, hacia la cola del pelotón.

A continuación, se verá cómo se ha reflejado este aumento del número de empresas creadas en la población activa y en el PIB, en el ámbito nacional, así como en el caso castellano leonés. Igualmente, se indicará la previsión de empresas creadas en nuestra comunidad para el primer y segundo trimestres del 2006.

1. 1. CREACIÓN Y TASA DE ENTRADA BRUTA DE EMPRESAS

El ciclo de creación empresarial en el territorio nacional vuelve al crecimiento en su tendencia natural de final de año, aunque sin llegar a niveles de crecimiento anteriores. En Castilla y León se mantiene el ciclo tradicional y, en este trimestre, sube la tasa de creación de empresas, si bien es cierto que en menor medida que la media nacional; nuestra Comunidad no aprovecha, proporcionalmente, el repunte, lo que nos hace permanecer en posiciones retrasadas en relación a los líderes y a la media.

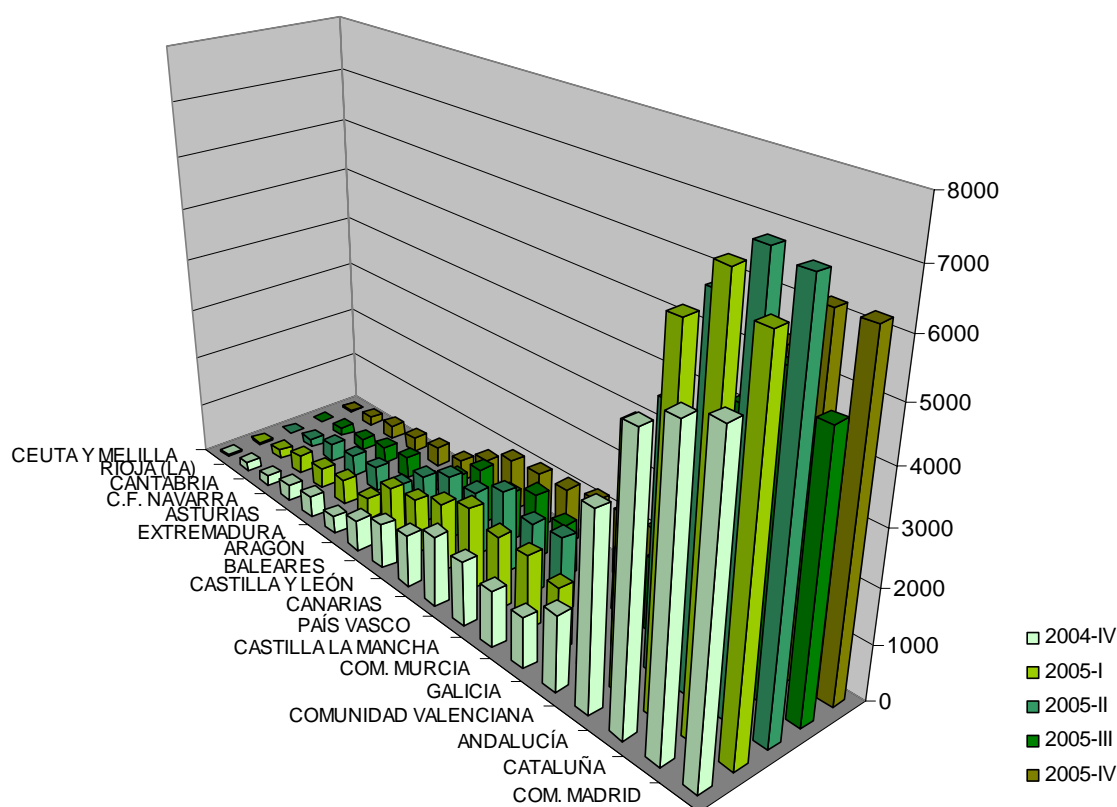
Gráfico 1: Evolución del total sociedades creadas (I)



Las Comunidades Autónomas que han terminado con más ímpetu el año 2005 vuelven a ser Madrid y Cataluña, seguidas de Andalucía y la Comunidad Valenciana. La Comunidad de Madrid se recupera del trimestre anterior alcanzando el primer puesto, con un aumento de casi el 25%; también Cataluña incrementa en un 12%, aunque ninguna de las dos alcanzan crecimientos similares a trimestres anteriores de mayor crecimiento. Andalucía sigue en su lugar de privilegio, indicando su alto grado de dinamismo

empresedor. El resto de comunidades mantiene, más o menos, su posición en el ranking, tal como se observa en el gráfico 2. En términos absolutos, quienes menos siguen contribuyendo a la creación de empresas son Ceuta y Melilla, La Rioja, la Comunidad de Cantabria, Navarra y Asturias.

Gráfico 2: Ranking de CC.AA. por sociedades creadas (cuarto trimestre 2004- cuarto trimestre 2005)



Teniendo en cuenta lo anterior, Castilla y León se mantiene en el 3,3% del total de nuevas empresas en España, en el cuarto trimestre de 2005, manteniendo su importancia en el total nacional, pero sin recuperar posiciones perdidas a lo largo del 2005. El número de empresas creadas en Castilla y León se incrementa, aproximadamente un 14% en relación al trimestre anterior, lo mismo que en el conjunto de España, lo que supone mantener la posición, bastante baja, y no recuperar, como se ha dicho, puestos perdidos a lo largo del 2005. En el ranking, Castilla y León se encuentra en la mitad; pero teniendo en cuenta Comunidades con similitudes a la nuestra, podemos observar mayor dinamismo en Castilla La Mancha y mucho más en Andalucía, con una población bastante mayor a la nuestra.

Tabla 1: Total sociedades creadas en Castilla y León con respecto a las comunidades más dinámicas

COMUNIDADES AUTÓNOMAS	2001	2002	2003	2004-I	2004-II	2004-III	2004-IV	2005-I	2005-II	2005-III	2005-IV
CASTILLA Y LEÓN	3.785	3.881	4.214	1.357	1.157	930	987	1.315	1.254	949	1.081
CATALUÑA	21.868	21.656	23.837	7.315	6.373	5.322	5.525	7.368	7.446	5.530	6.202
COM. MADRID	20.813	23.166	24.214	7.096	6.696	4.938	5.753	6.784	7.320	4.989	6.223
Total	107.996	113.181	122.788	38.181	34.734	27.178	29.714	37.593	38.967	28.697	21.335
% Castilla y León / total	4%	3%	4%	3,5%	3,3%	3,4%	3,3%	3,5%	3,2%	3,3%	3,3%

Las cifras están expresadas en unidades.

Fuente: Los datos para la construcción de esta medida han sido obtenidos del INE.

En el seno de Castilla y León, casi todas las provincias incrementan el número de sociedades creadas en este trimestre. Zamora con una reducción del 7,3%, Segovia con un 6,4% menos y Ávila que disminuye un 3,6%, no mantienen ese progreso y llevan a que la media siga manteniéndose por debajo de la nacional. También hay que tener presente que el incremento del resto de provincias no es excesivamente elevado, únicamente Palencia que sube un 48,6% y Valladolid con una subida del 41,3% son provincias que empujan al alza. De todas maneras, el incremento de este trimestre no llega, ni mucho menos y como sucede en el total nacional, a alcanzar el número de sociedades creadas en los dos primeros trimestres de 2005. También se puede contemplar la variabilidad en las subidas y descensos de las provincias de Castilla y León, lo que impide calificar, a alguna de ellas, de mayor o menor grado de creatividad.

Gráfico 3: Contribución de las provincias a la creación empresarial (2005-IV)

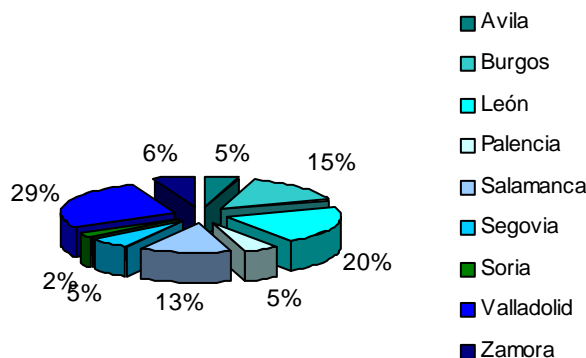


Tabla 2: Total sociedades creadas por provincias

AÑOS	Ávila	Burgos	León	Palencia	Salamanca	Segovia	Soria	Valladolid	Zamora	Total C y L
2000	192	569	869	272	525	214	138	993	281	4.053
2001	172	533	797	212	485	230	120	1.000	236	3.785
2002	218	474	833	218	557	218	112	992	259	3.881
2003	236	600	836	269	546	244	142	1.044	297	4.214
2004-I	77	182	257	90	193	95	37	355	71	1.357
2004-II	72	166	262	97	129	67	22	274	68	1.157
2004-III	51	144	217	65	132	64	22	179	56	930
2004-IV	47	128	195	54	115	67	22	298	61	987
2005-I	76	187	273	74	175	82	36	314	98	1.315
2005-II	55	168	225	88	185	95	37	311	90	1.254
2005-III	56	160	197	37	131	63	24	213	68	949
2005-IV	54	165	215	55	142	59	27	301	63	1.081

Las cifras están expresadas en unidades.

Fuente: Los datos para la construcción de esta medida han sido obtenidos del INe.

Los últimos trimestres del año, como ya se ha comentado, han sido, tradicionalmente, tiempos en los que la entrada bruta de sociedades suele aumentar en el conjunto de España, sin embargo la subida de este trimestre es, realmente, poco importante, ya que pasa del 0,032 al 0,035, sin llegar a recuperar lo perdido en el anterior trimestre. En Castilla y León la subida es similar, ya que se pasa del 0,029 al 0,033. Las mayores subidas corresponden a la Comunidad Extremeña (del 0,024 al 0,042), la Comunidad de Murcia (del 0,037 al 0,046) y la Comunidad de Madrid que recupera la media nacional después del enorme descenso del trimestre anterior. Además de las citadas, las Comunidades que se sitúan por encima de la media son La Rioja, Galicia y Murcia; mientras que Andalucía, reafirmando el dinamismo mostrado en anteriores trimestres, se vuelve a colocar por encima de la media.

Gráfico 4: Evolución de la tasa de entrada bruta de sociedades (I)

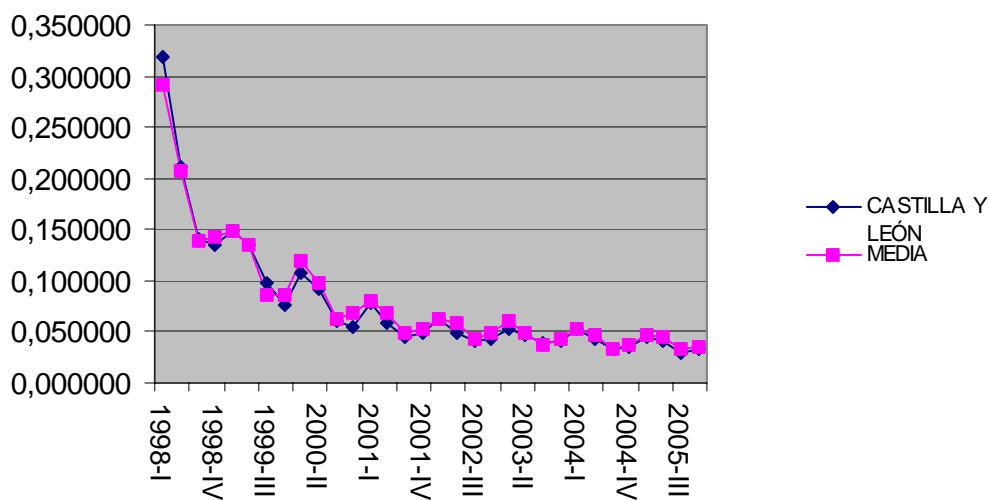


Tabla 3: Las comunidades con mayor tasa de entrada bruta y Castilla y León

COMUNIDADES AUTÓNOMAS	2001	2002	2003	2004-I	2004-II	2004-III	2004-IV	2005-I	2005-II	2005-III	2005-IV
ANDALUCÍA	0,30	0,26	0,22	0,06	0,05	0,04	0,04	0,049	0,048	0,032	0,037
CANTABRIA	0,29	0,24	0,22	0,05	0,05	0,04	0,03	0,057	0,052	0,031	0,035
CASTILLA Y LEÓN	0,25	0,21	0,19	0,05	0,04	0,03	0,03	0,044	0,040	0,029	0,033
EXTREMADURA	0,29	0,24	0,22	0,05	0,05	0,03	0,04	0,048	0,048	0,024	0,042
GALICIA	0,28	0,24	0,23	0,05	0,05	0,04	0,04	0,051	0,051	0,037	0,038
COM. MADRID	0,28	0,25	0,21	0,05	0,04	0,03	0,04	0,043	0,044	0,028	0,035
COM. MURCIA	0,29	0,24	0,23	0,06	0,04	0,03	0,04	0,047	0,058	0,037	0,046
RIOJA (LA)	0,29	0,24	0,22	0,06	0,04	0,03	0,04	0,047	0,042	0,039	0,037
Media	0,27	0,23	0,20	0,05	0,04	0,03	0,03	0,046	0,044	0,032	0,033

Las cifras están expresadas en tantos por uno.

Fuente: Los datos para la construcción de esta medida han sido obtenidos del INE.

En nuestra comunidad, la provincia de Burgos (0,038) y Valladolid (0,037) se encuentran por encima de la media. Ávila, Zamora y Segovia sufren, como era de esperar, un pequeño descenso; manteniéndose por debajo la media de la Comunidad. De todo ello parece deducirse que son las dos provincias citadas al inicio, las que mantienen el dinamismo de la Comunidad Autónoma.

Tabla 4: Tasa de entrada bruta en Castilla y León (por provincias)

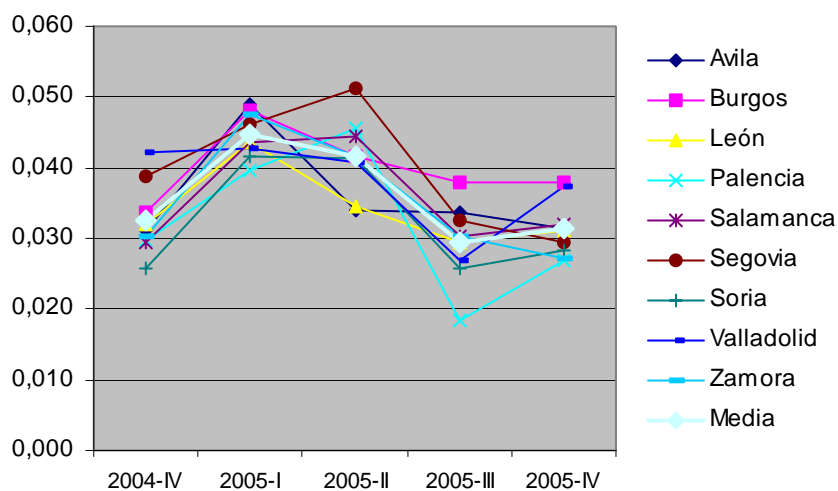
AÑOS	Ávila	Burgos	León	Palencia	Salamanca	Segovia	Soria	Valladolid	Zamora	Media
2000	0,33	0,38	0,37	0,38	0,32	0,30	0,40	0,36	0,33	0,35
2001	0,23	0,27	0,25	0,22	0,23	0,25	0,25	0,27	0,21	0,24
2002	0,24	0,19	0,21	0,19	0,22	0,19	0,19	0,22	0,19	0,21
2003	0,21	0,21	0,18	0,20	0,18	0,19	0,21	0,19	0,19	0,20
2004-I	0,06	0,05	0,05	0,06	0,05	0,06	0,05	0,06	0,04	0,05
2004-II	0,05	0,05	0,05	0,06	0,04	0,04	0,03	0,04	0,04	0,04
2004-III	0,03	0,04	0,04	0,04	0,03	0,04	0,03	0,03	0,03	0,03
2004-IV	0,03	0,03	0,03	0,03	0,03	0,04	0,03	0,04	0,03	0,03
2005-I	0,049	0,048	0,044	0,040	0,044	0,046	0,042	0,043	0,047	0,045
2005-II	0,034	0,041	0,035	0,046	0,044	0,051	0,041	0,041	0,042	0,042
2005-III	0,034	0,038	0,029	0,018	0,030	0,033	0,026	0,027	0,030	0,029
2005-IV	0,031	0,038	0,031	0,027	0,032	0,030	0,028	0,037	0,027	0,033

Las cifras están expresadas en tantos por uno.

Fuente: Los datos para la construcción de esta medida han sido obtenidos del INE.

La tendencia media nos indica que, en el cuarto trimestre de 2005, los valores tienden a aumentar, sin embargo y como se ha dicho, en nuestra comunidad el incremento no permite recuperar las pérdidas de trimestres anteriores, Castilla y León sigue manteniéndose como una comunidad con poca creatividad.

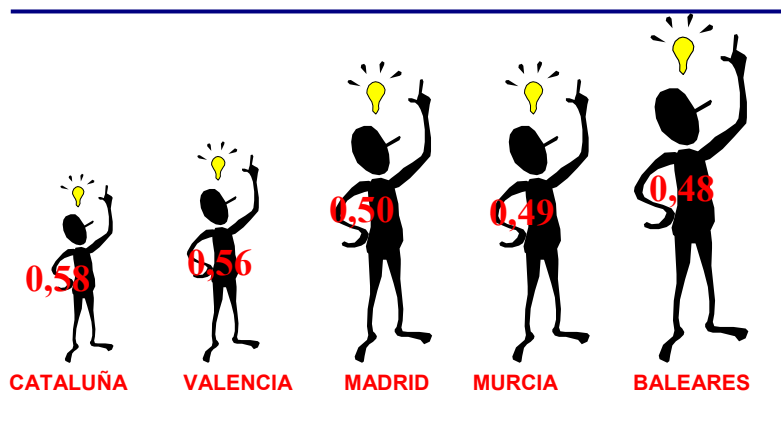
Gráfico 5: Evolución de la tasa de entrada bruta de sociedades por provincias (2004-IV a 2005-IV)



1.2. CREACIÓN DE EMPRESAS EN FUNCIÓN DE LA POBLACIÓN ACTIVA

En este trimestre, Baleares mantiene la primera posición, en función de la población activa, manteniendo la comunidad murciana el segundo puesto; aunque la comunidad que mejora cualitativamente más es la de Madrid (0,5) que alcanza el tercer lugar, con valores similares a las dos primeras, Baleares (0,48) y Murcia (0,49). Cataluña parece perder fuelle al quedarse en una sociedad creada por cada 580 habitantes activos.

Gráfico 6: Ranking de comunidades en función de las sociedades creadas por habitante activo (cuarto trimestre 2005)



(*) datos expresados en miles

Castilla y León (1,08), aunque mejora en relación al trimestre anterior, sigue situándose lejos de las comunidades más activas (0,480), y de la media nacional (0,89) -aunque la media ha disminuido bastante en este último trimestre de 2005- superando únicamente a Ceuta y Melilla, Extremadura y Asturias. Cantabria (1,02) mejora su posición y nos supera, Navarra permanece a nuestra altura (1,03). En nuestra comunidad, se ha creado aproximadamente una empresa por cada 1040 habitantes activos, lo que no es un dato excesivamente bueno. Las variaciones en el cálculo de la EPA han sido ya absorbidas en el mantenimiento de relaciones entre las diversas comunidades autónomas.

Tabla 5: Evolución de las comunidades con menor índice de sociedades creadas por habitante activo y Castilla y León

COMUNIDADES AUTÓNOMAS	2004-I	2004-II	2004-III	2004-IV	2005-I	2005-II	2005-III	2005-IV
ARAGÓN	0,53	0,70	0,88	0,90	0,63	0,66	0,96	0,82
ASTURIAS	0,81	0,92	1,10	1,04	0,94	0,93	1,06	1,20
CANTABRIA	0,83	0,76	1,10	1,25	0,71	0,74	1,20	1,02
CASTILLA LA MANCHA	0,61	0,59	0,79	0,73	0,59	0,59	0,79	0,69
CASTILLA Y LEÓN	0,77	0,92	1,17	1,10	0,84	0,89	1,20	1,04
EXTREMADURA	1,10	1,18	2,00	1,43	1,10	1,06	2,03	1,14
GALICIA	0,81	0,78	1,03	0,94	0,72	0,69	0,93	0,86
C.F. NAVARRA	0,60	0,73	0,90	0,81	0,70	0,69	0,85	1,03
CEUTA Y MELILLA	2,15	1,64	2,94	2,03	1,17	3,22	2,10	2,34
Media	0,69	0,74	1,01	1,30	0,69	0,69	0,97	0,89

Las cifras están expresadas en tantos por mil.

Fuente: Los datos para la construcción de esta medida han sido obtenidos del INE.

En Castilla y León, surgen cambios importantes en relación al trimestre anterior, como era de esperar, las variaciones negativas se dan en las provincias de Ávila, Segovia y Zamora, como era de esperar. Palencia recupera algo del trimestre anterior al pasar de una empresa cada 2130 habitantes activos a una empresa cada 1370. Todas las demás provincias mejoran su situación; pero las que mejor comportamiento mantienen, en este índice, son Valladolid y León. Burgos mejora, pero no supera la barrera de los 1000 habitantes.

Gráfico 7: Evolución del valor medio de la ratio sociedades creadas por habitante activo (provincias)

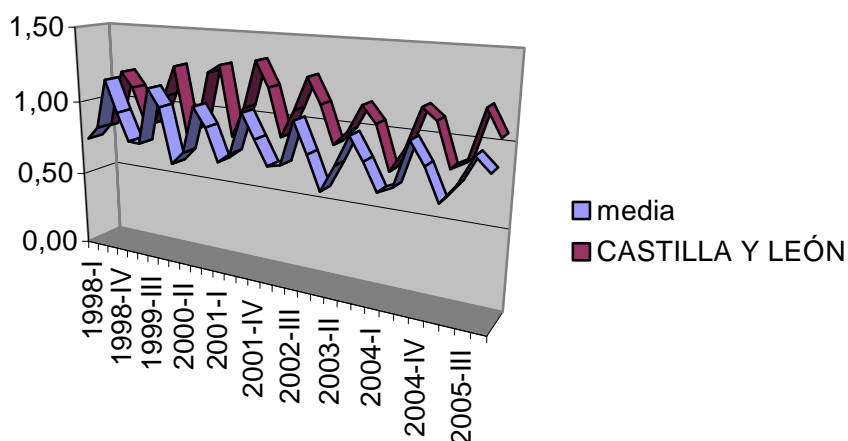


Tabla 6: Total sociedades creadas por habitante activo (provincias)

AÑOS	Ávila	Burgos	León	Palencia	Salamanca	Segovia	Soria	Valladolid	Zamora	Media
2004-I	1,20	1,14	1,40	1,27	1,23	1,39	0,93	1,49	1,01	1,23
2004-II	0,93	0,95	0,71	0,73	1,25	1,02	1,85	0,87	1,05	1,04
2004-III	1,37	1,10	0,89	1,11	1,22	1,11	1,90	1,36	1,30	1,26
2004-IV	1,45	1,21	1,02	1,35	1,39	1,06	1,82	0,82	1,20	1,26
2005-I	0,90	0,90	0,74	1,09	0,87	0,92	1,11	0,77	0,76	0,90
2005-II	1,25	1,01	0,92	0,86	0,86	0,77	1,08	0,78	0,86	1,00
2005-III	1,29	1,09	1,06	2,13	1,20	1,17	1,65	1,18	1,15	1,33
2005-IV	1,31	1,05	0,98	1,37	1,09	1,27	1,50	0,84	1,21	1,04

Las cifras están expresadas en tantos por mil.

Fuente: Los datos para la construcción de esta medida han sido obtenidos del INE.

1.3. CAPACIDAD DE PRODUCCIÓN DE LAS EMPRESAS CREADAS

Seguimos sin poder actualizar trimestralmente los datos del PIB, debido a carencia de información proporcionada por el INE, por lo que presentamos de nuevo, esperemos que por última vez, la información anual actualizada a 2003. Con la ratio Sociedades Creadas con Relación al Incremento del PIB se pretende determinar lo que aporta cada nueva sociedad al PIB. Además, el cálculo por Comunidades Autónomas y por provincias permite el reconocimiento del incremento de la producción que se atribuye a cada una de nuestras provincias y la estimación de lo que contribuye nuestra comunidad al total nacional. Al encontrar una falta de adecuación de la actualización del resto de magnitudes con el PIB, presentamos en esta entrega, la actualización de la ratio para el año 2002 para el conjunto de Comunidades Autónomas, no pudiendo presentar estos datos actualizados para las provincias de nuestra Comunidad.

Tabla 7: Comunidades con mayor número de sociedades creadas con relación al Δ PIB

COMUNIDADES AUTÓNOMAS	1998	1999	2000	2001	2002	2003
ANDALUCÍA	270,92	320,31	402,06	353,11	334,26	333,15
ARAGÓN	281,26	294,39	498,00	440,74	557,88	523,95
BALEARES	254,43	367,74	360,16	353,55	358,98	274,73
CASTILLA Y LEÓN	309,46	240,05	352,86	376,15	374,54	359,91
CATALUÑA	241,50	349,33	321,85	335,20	325,44	355,36
COMUNIDAD VALENCIANA	296,65	308,78	358,26	372,82	338,48	298,62
Media	431,11	450,73	491,53	489,40	473,80	489,96

Las cifras están expresadas en miles de euros.

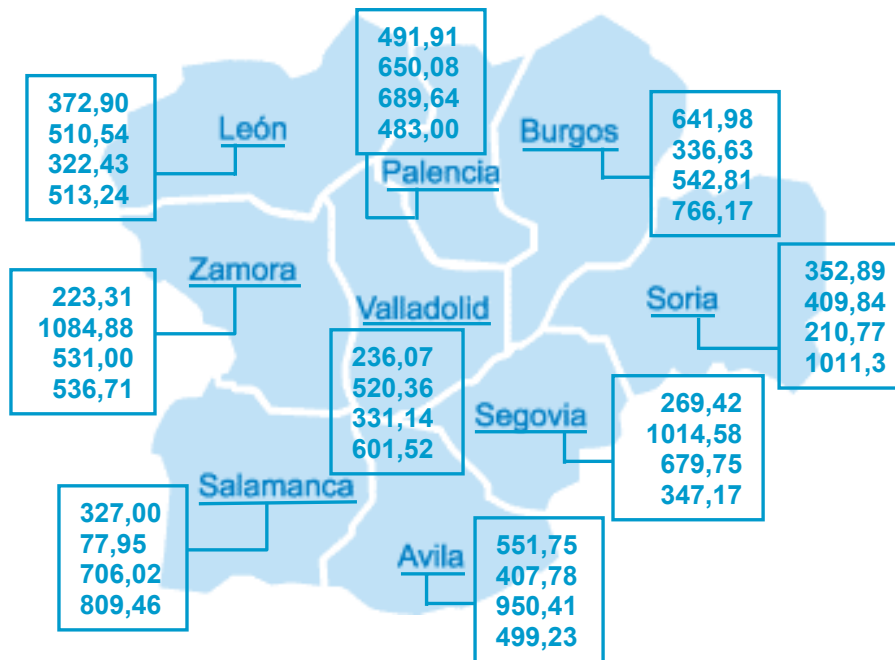
Fuente: Los datos para la construcción de esta medida han sido obtenidos del INE.

Tal como comentamos en nuestro anterior informe, se observa que en los cuatro últimos años Castilla y León ha estado por debajo de la media nacional en lo que se refiere a creación de valor medido a través del incremento del PIB a precios corrientes. Además, la estabilidad que mantiene la ratio en España no es reflejo de la evolución que ha seguido esta variable en nuestra comunidad ya que ha sufrido grandes altibajos durante este periodo derivada de la variabilidad en la creación de empresas y de la estabilidad del PIB.

A pesar de esa posición de inferioridad, Castilla y León tiene una clara mejora en la contribución de sus empresas al incremento del PIB en los últimos años si se compara con la evolución del resto de comunidades (tabla 7).

Hay que señalar que los datos para las provincias de nuestra región sólo están disponibles hasta el año 2000. Por lo que se refiere a la contribución de las empresas de cada una de las provincias al incremento del PIB, podemos observar que Soria, Salamanca y Burgos son las tres provincias que mejor evolucionan durante los tres años analizados. El resto de provincias se mantiene en torno a la media, es decir, una contribución del 385 miles de euros en 1998 y del 618 miles de euros en el año 2000, lo que permite hablar de una ligera mejoría en la creación de valor de las empresas de nuestras provincias (gráfico 8).

Gráfico 8: Reparto geográfico de la contribución de las sociedades creadas al Δ PIB en porcentajes (1998-2001)



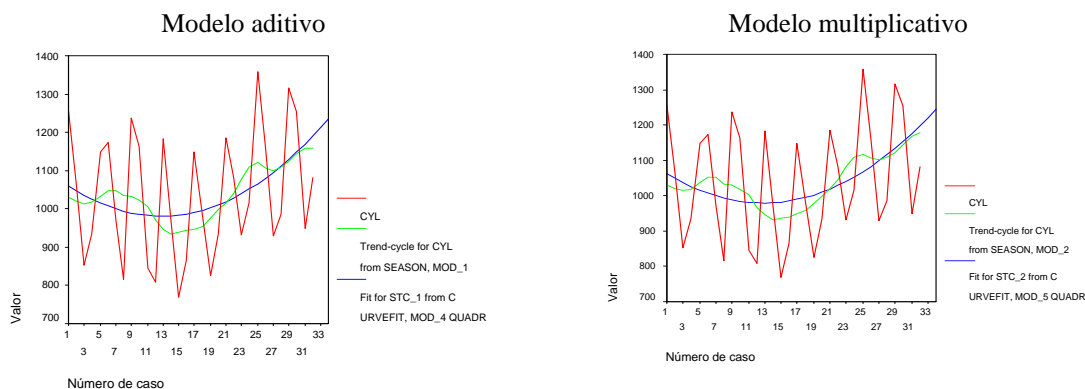
Las cifras están expresadas en miles de euros.

Fuente: Los datos para la construcción de esta medida han sido obtenidos del INE.

1.4. PREVISIÓN DE CREACIÓN DE EMPRESAS EN CASTILLA Y LEÓN 2006

Los datos hasta ahora publicados sobre la creación de empresas comprenden hasta el cuarto trimestre de 2005. Disponiendo, como es el caso, de información sobre tal magnitud desde el año 1998, podemos generar una serie temporal con 32 observaciones (véase el gráfico 9). Esta serie temporal la utilizaremos para estimar el número de empresas que se crearán en el primer y segundo trimestres del año en curso.

Gráfico 9: Serie original, series desestacionalizadas y series ajustadas



Obsérvese en los gráficos anteriores, que la línea azul –tendencia ajustada– es una función matemática, cuadrática en particular, que nos ha permitido establecer una predicción de la creación de empresas para el primer y segundo trimestres del 2006 (trimestres números 33 y 34). Ahora bien, a estos datos hay que añadirles la estacionalidad correspondiente a ese período. Las cifras finales de estimación pueden leerse en la tabla 8.

Tabla 8: Predicción de la cifra de creación de empresas para el primer y segundo trimestres de 2006

Trimestres 2006	Predicción de la tendencia		Predicción final (tendencia y estacionalidad)	
	Modelo Aditivo	Modelo multiplicativo	Modelo aditivo	Modelo Multiplicativo
Primer trimestre 2006	1.212	1.221	$1.212 - 194 = 1.406$	$1.221 * 0,193 = 1.457$
Segundo trimestre 2006	1.236	1.245	$1.236 + 76 = 1.312$	$1.245 * 1,068 = 1.330$

A falta de otras informaciones, seguimos realizando las predicciones basadas en la tendencia lineal de la serie y en la estacionalidad, ya que entendemos que tiene más probabilidades de acercarse a la realidad.

Por lo tanto, creemos que la creación de empresas para el segundo trimestre del año 2006 estará en torno a 1.312/1.330 empresas. Un número de empresas bastante superior al número de empresas creadas en el tercer y cuarto trimestres del año 2005.

2. SALIDA / DISOLUCIÓN DE EMPRESAS EN CASTILLA Y LEÓN

En el último trimestre del año, como es tradicional, se incrementa el número de salidas de empresas; pero, como es también normal en este periodo, la desaparición de sociedades no es excesivamente elevada; parece que, en este trimestre, las variaciones, tanto al alza como a la baja, son tranquilas.

El aumento es generalizado, aunque destaca el descenso en salidas de Canarias, comunidad que parece distanciarse cada vez de las tendencias generalizadas en el resto de España. Las comunidades con mayores variaciones porcentuales son Baleares y el País Vasco, seguidas de Asturias y Castilla y León con un incremento del 61,33% en las salidas; en todos los casos citados se trata de cantidades absolutas pequeñas. En valores totales, las comunidades con más salidas son las tradicionales, Madrid, Andalucía y Cataluña; regiones más dinámicas, manteniendo la postura de que un mayor dinamismo supone la aceptación de mayores niveles de riesgo, lo que trae consigo una mayor movilidad en el flujo de entradas y salidas de sociedades.

Tabla 9: Evolución de las comunidades con mayor número de sociedades disueltas

COMUNIDADES AUTÓNOMAS	2001	2002	2003	2004-I	2004-II	2004-III	2004-IV	2005-I	2005-II	2005-III	2005-IV
ANDALUCÍA	906	1.126	1.134	665	386	233	339	475	366	285	411
ARAGÓN	315	394	460	257	103	95	94	149	67	67	78
ASTURIAS	171	221	241	148	77	51	57	77	56	42	68
BALEARES	329	402	444	227	125	92	105	140	81	74	131
CANARIAS	196	257	281	119	66	42	65	105	60	68	58
CASTILLA LA MANCHA	197	253	234	87	57	51	142	97	70	59	65
CASTILLA Y LEÓN	378	443	458	249	130	109	402	171	94	75	121
CATALUÑA	1.071	1.494	1.451	797	440	342	230	474	317	265	362
COM. VALENCIANA	906	876	1.009	454	241	190	154	360	201	185	281
GALICIA	300	328	519	190	127	121	383	194	158	158	216
COM. MADRID	2.075	1.967	2.012	975	477	449	171	519	379	330	450
PAÍS VASCO	739	718	694	492	225	172	339	219	132	115	193
Total Nacional	8.027	9.011	9.410	4.880	2.602	2.032	2357	3.178	2.089	1.819	2.573

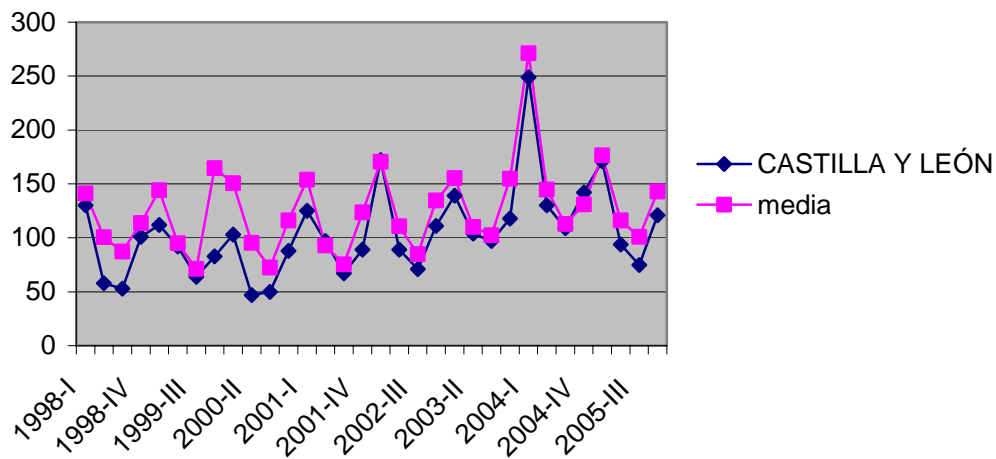
Las cifras están expresadas en unidades.

Fuente: Los datos para la construcción de esta medida han sido obtenidos del INE.

En este mismo sentido y como se ha dicho, Castilla y León se comporta de una forma tradicional, al aumentar (de 75 a 121) el número de salidas. La evolución de la salida empresarial está muy por encima

de la media (ha aumentado en un 61,33% el número de salidas en Castilla y León frente a un 13,9% en el total nacional), lo que supone, al menos en términos relativos que no absolutos, una mayor movilidad de las sociedades en nuestra Comunidad.

Gráfico 10: Evolución del total sociedades disueltas (I)



En las provincias castellano leonesas, las provincias de Ávila, León y Soria disminuyen en el número de salidas, con un comportamiento contrario al general. El resto de las provincias siguen la tendencia nacional en este trimestre, incrementado el número de sociedades disueltas; pero sin ningún tipo de ritmo propio, por lo que es muy difícil sacar conclusiones provinciales. Únicamente, se visualiza que son las provincias de Valladolid, con un incremento de un 210% en las salidas, y la de Burgos, con un 322,22%, las que se muestran con un mayor incremento en las salidas; aún manteniendo la dificultad de sacar conclusiones provinciales, sí se puede intuir que son estas dos provincias las más dinámicas en el proceso de entradas y salidas de empresas.

Tabla 10: Total sociedades disueltas por provincias

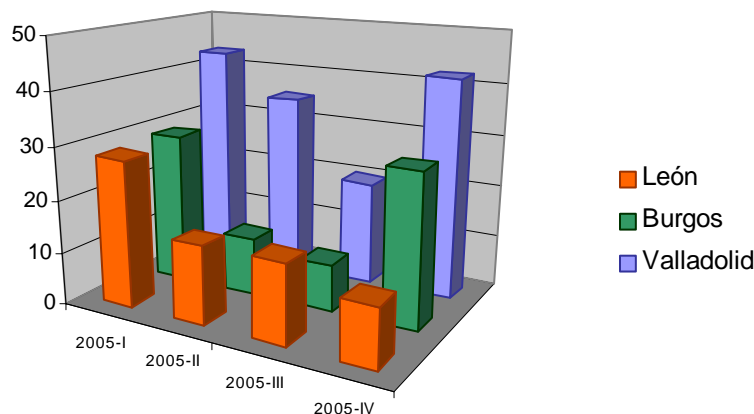
AÑOS	Ávila	Burgos	León	Palencia	Salamanca	Segovia	Soria	Valladolid	Zamora	Total C y L
2000	10	56	23	28	42	18	15	87	9	288
2001	15	70	68	18	53	20	16	100	18	378
2002	21	81	76	25	86	28	18	93	15	443
2003	20	85	86	22	50	37	20	105	33	458
2004-I	8	40	29	12	46	18	9	74	13	249
2004-II	7	20	23	4	7	7	9	49	4	130
2004-III	9	16	23	6	15	4	5	26	5	109
2004-IV	6	28	30	8	17	11	5	29	8	142
2005-I	9	29	28	10	30	9	6	43	7	171
2005-II	4	11	15	3	12	9	0	35	5	94
2005-III	3	9	15	3	10	5	7	20	3	75
2005-IV	2	29	11	6	16	7	4	42	4	121

Las cifras están expresadas en unidades.

Fuente: Los datos para la construcción de esta medida han sido obtenidos del INE.

En este trimestre se consolidan las posiciones tradicionales en el ranking de desaparición empresarial, por lo indicado con anterioridad, Valladolid se mantiene en el primer puesto, en términos absolutos, seguida de Burgos y Salamanca, en el resto los incrementos son mínimos (gráfico 11).

Gráfico 11: Provincias con el número máximo de sociedades disueltas (2005-I a 2005-IV)



3. CREACIÓN NETA DE EMPRESAS EN CASTILLA Y LEÓN

En este trimestre, con movimientos muy débiles, la consideración de las entradas netas puede ratificar, parcialmente, las conclusiones extraídas en el análisis anterior, sobre el dinamismo de las distintas Comunidades Autónomas y, especialmente, de Castilla y León.

La media nacional consigue una leve recuperación (de 0,030 a 0,031). Entre las diversas autonomías los comportamientos son de lo más dispar; las que más recuperan son Extremadura (de 0,022 a 0,035), Madrid y Murcia; mientras que Navarra, Baleares, La Rioja y, especialmente, Canarias (de 0,027 a 0,023), disminuyen su participación relativa en entradas netas. Castilla La Mancha sigue su tendencia a un mayor dinamismo, incrementando su ratio de 0,034 a 0,039, muy por encima de la media nacional; también Andalucía incrementa su participación relativa y se sitúa por encima de la media (0,034).

Las Comunidades que permanecen por debajo de la media, en entradas netas, son Canarias, con un comportamiento atemporal, Castilla y León (0,029) que, aunque recupera levemente, no es suficiente para no quedar descolgada. En esta situación también se encuentran Navarra y el País Vasco.

Gráfico 12: Evolución de la tasa de entrada neta de sociedades (I)

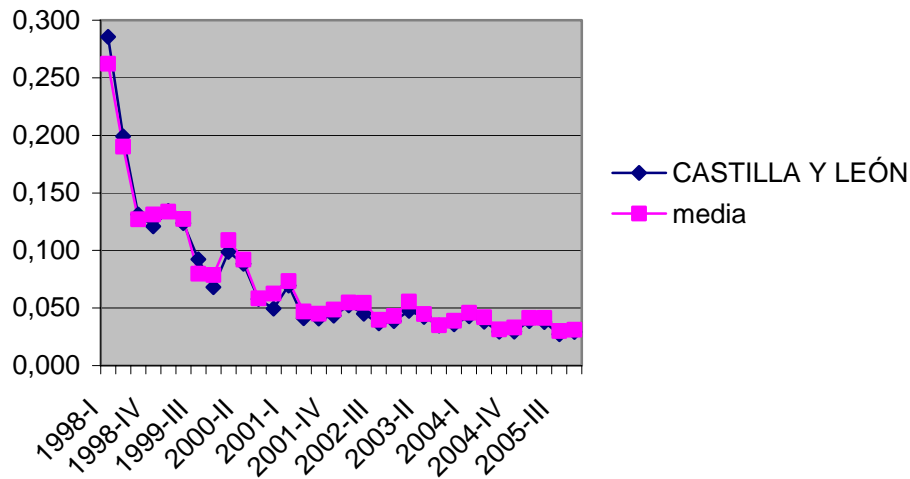


Tabla 11: Evolución de la tasa de entrada neta en las comunidades más dinámicas

COMUNIDADES AUTÓNOMAS	2001	2002	2003	2004-I	2004-II	2004-III	2004-IV	2005-I	2005-II	2005-III	2005-IV
ANDALUCÍA	0,28	0,25	0,25	0,05	0,05	0,04	0,04	0,05	0,045	0,030	0,034
BALEARES	0,23	0,19	0,19	0,04	0,05	0,03	0,03	0,04	0,044	0,038	0,032
CANARIAS	0,27	0,18	0,19	0,04	0,04	0,03	0,03	0,04	0,036	0,027	0,023
CANTABRIA	0,27	0,21	0,23	0,04	0,05	0,03	0,03	0,05	0,048	0,029	0,033
CASTILLA LA MANCHA	0,26	0,21	0,22	0,05	0,05	0,04	0,04	0,05	0,047	0,034	0,039
CASTILLA Y LEÓN	0,22	0,18	0,19	0,04	0,04	0,03	0,03	0,04	0,037	0,027	0,029
CATALUÑA	0,27	0,21	0,22	0,05	0,04	0,03	0,03	0,04	0,042	0,029	0,032
COM. VALENCIANA	0,26	0,21	0,22	0,05	0,05	0,04	0,04	0,04	0,044	0,032	0,035
EXTREMADURA	0,26	0,21	0,22	0,05	0,05	0,03	0,03	0,04	0,043	0,022	0,035
GALICIA	0,26	0,22	0,24	0,05	0,05	0,04	0,04	0,05	0,047	0,032	0,033
COM. MADRID	0,25	0,23	0,23	0,04	0,04	0,03	0,03	0,04	0,042	0,027	0,033
COM. MURCIA	0,28	0,23	0,26	0,06	0,04	0,03	0,04	0,04	0,058	0,037	0,045
C.F. NAVARRA	0,22	0,25	0,24	0,05	0,04	0,03	0,04	0,04	0,042	0,032	0,027
PAÍS VASCO	0,24	0,18	0,18	0,03	0,04	0,03	0,03	0,04	0,036	0,026	0,029
RIOJA (LA)	0,24	0,21	0,24	0,06	0,04	0,03	0,04	0,04	0,040	0,038	0,036
Media	0,25	0,21	0,21	0,05	0,04	0,03	0,03	0,04	0,041	0,030	0,031

Las cifras están expresadas en unidades.

Fuente: Los datos para la construcción de esta medida han sido obtenidos del INe.

En el seno de la Comunidad Autónoma, como se ha ido identificando en los valores anteriores, son las provincias de Valladolid y Burgos la que presentan un mejor comportamiento al alcanzar tasas por encima de media regional y similares a la nacional (0,032 y 0,031); mientras que Palencia, Soria, Zamora y Segovia son las que mantienen valores más alejados (entre 0,026 y 0,024) de la media regional y, por supuesto, de la nacional. Como ya se ha indicado, los comportamientos provinciales son bastante erráticos, probablemente por las pequeñas cantidades de entradas y salidas, lo que no permite sacar conclusiones con un cierto afán científico.

Tabla 12: Tasa de entrada neta por provincias

AÑOS	Ávila	Burgos	León	Palencia	Salamanca	Segovia	Soria	Valladolid	Zamora	Media
2000	0,35	0,35	0,33	0,36	0,36	0,33	0,33	0,36	0,29	0,34
2001	0,26	0,26	0,23	0,26	0,28	0,22	0,24	0,25	0,20	0,24
2002	0,19	0,20	0,20	0,21	0,17	0,16	0,21	0,20	0,20	0,19
2003	0,19	0,18	0,16	0,18	0,16	0,16	0,18	0,17	0,17	0,17
2004-I	0,05	0,04	0,04	0,05	0,04	0,05	0,04	0,04	0,03	0,04
2004-II	0,05	0,04	0,04	0,06	0,03	0,04	0,02	0,03	0,03	0,04
2004-III	0,03	0,03	0,03	0,03	0,03	0,04	0,02	0,02	0,03	0,03
2004-IV	0,03	0,03	0,03	0,03	0,03	0,03	0,02	0,04	0,03	0,03
2005-I	0,043	0,041	0,039	0,034	0,036	0,041	0,035	0,037	0,044	0,039
2005-II	0,032	0,039	0,032	0,044	0,042	0,046	0,041	0,036	0,039	0,037
2005-III	0,032	0,036	0,027	0,017	0,028	0,030	0,018	0,024	0,029	0,027
2005-IV	0,030	0,031	0,030	0,024	0,028	0,026	0,024	0,032	0,026	0,029

Las cifras están expresadas en unidades.

Fuente: Los datos para la construcción de esta medida han sido obtenidos del INe.

A MODO DE CONCLUSIÓN

El cuarto trimestre aparece como un periodo tranquilo, con muy pocas variaciones, aunque éstas han sido, generalmente, al alza, mejorando la entrada neta de sociedades en el conjunto de España. Castilla y León confirma su falta de dinamismo, si el trimestre ha sido tibio, el comportamiento de nuestra Comunidad ha sido un poco más tibio. Curiosamente, Comunidades que admiten un cierto grado de comparación con nuestra región por diversos motivos, como son Andalucía y Extremadura, se muestran más dinámicas. Andalucía sigue su tendencia dinámica de periodos anteriores; mientras que Extremadura, con un retraso muy importante, parece subirse, en este periodo, al tren de la creación de empresas.

Como se ha dicho, el comportamiento provincial, en el seno de Castilla y León, es bastante errático y, difícilmente, permite alcanzar conclusiones continuadas, ya que las variaciones en las diversas medidas usadas, no siguen ningún tipo de tendencia, sino que las variaciones, casi siempre pequeñas en valores absolutos, son bastante imprevisibles. Únicamente parece confirmarse, a la espera de futuros datos, que son las provincias de Valladolid y Burgos las que manifiestan un mayor dinamismo empresarial.

ANEXO I: CÁLCULO DE LAS RATIOS

Para la construcción de las ratios que se presentan en el informe se han utilizado datos del INE y del Ministerio de Trabajo y Asuntos Sociales en sus respectivas páginas web y se ha seguido la siguiente metodología:

SOCIEDADES CREADAS POR HABITANTE ACTIVO

Esta ratio se calcula como el cociente entre la población activa y el total de sociedades creadas en un trimestre. Se considera como la relación existente entre la población activa y el número de sociedades creadas

$$\text{Sociedades creadas por habitante } (t) = \text{total población activa } (t) / \text{total sociedades creadas } (t)$$

SOCIEDADES CREADAS CON RELACIÓN AL INCREMENTO DEL PIB

Esta ratio se calcula como el cociente entre el incremento del PIB anual a precios corrientes y el total de sociedades creadas en el trimestre. Se considera como el incremento del PIB producido por las sociedades creadas.

$$\text{Sociedades creadas con relación al } \Delta\text{PIB } (t) = \Delta\text{PIB } (t) / \text{total sociedades creadas } (t)$$

TASA DE ENTRADA BRUTA

Esta ratio se calcula a partir del número de total sociedades creadas trimestralmente y se pondera por el total de empresas activas en el año anterior. Nos permite obtener un porcentaje de creación de empresas trimestralmente.

$$\text{Tasa de entrada bruta } (t) = \text{total sociedades creadas } (t) / \text{stock de sociedades activas } (t-1)$$

TASA DE ENTRADA NETA

Esta ratio se calcula a partir del número de total sociedades creadas y disueltas trimestralmente y se pondera por el total de empresas activas en el año anterior. Nos permite obtener un porcentaje de creación de empresas trimestralmente.

$$\text{Tasa de entrada bruta } (t) = \text{total sociedades creadas } (t) - \text{total sociedades disueltas } (t) / \text{stock de sociedades activas } (t-1)$$

Autores:

Hernagómez Barahona, Juan

Martín Cruz, Natalia

Rodríguez Escudero, Ana Isabel

**(Miembros del Departamento de
*Organización de Empresas y
Comercialización e Investigación de
Mercados*)**

Colaborador: Verónica Mangas Romero

**Logo ecadem diseñado y cedido por
Cristina Martín Cruz**