
La Creación de Empresas en Castilla y León

**PRIMER INFORME TRIMESTRAL 2007
(datos del cuarto trimestre 2006)**

**INFORME ANUAL: COMPARACIÓN DE LOS
RESULTADOS DE 2005 y 2006**



La Creación de Empresas en Castilla y León

ÍNDICE

INTRODUCCIÓN

1. CREACIÓN DE EMPRESAS EN CASTILLA Y LEÓN

- 1.1. CREACIÓN Y TASA DE ENTRADA BRUTA DE EMPRESAS
- 1.2. CREACIÓN DE EMPRESAS EN FUNCIÓN DE LA POBLACIÓN ACTIVA
- 1.3. CAPACIDAD DE PRODUCCIÓN DE LAS EMPRESAS CREADAS
- 1.4. PREVISIÓN DE CREACIÓN DE EMPRESAS EN CASTILLA Y LEÓN, PRIMER TRIMESTRE 2007 Y SEGUNDO TRIMESTRE 2007

2. SALIDA / DISOLUCIÓN DE EMPRESAS EN CASTILLA Y LEÓN

3. CREACIÓN NETA DE EMPRESAS EN CASTILLA Y LEÓN

CONCLUSIONES

INFORME ANUAL: COMPARACIÓN DE LOS RESULTADOS DE 2005 y 2006

ANEXO I. CÁLCULO DE LAS RATIOS

INTRODUCCIÓN

Castilla y León sigue mejorando con más fuerza, en este trimestre, siguiendo el camino iniciado en el 2006, mejorando su posición en el conjunto de España, y acercándose a otras comunidades que, en años anteriores, habían manifestado un mayor dinamismo.

En los distintos ratios, el conjunto de la Comunidad Autónoma supera siempre la media nacional, lo que nos permite una mejor situación de conjunto; en este caso estamos estudiando un trimestre en el que crece la creación de empresas en el conjunto de España. Es, por tanto, un buen periodo para Castilla y León.

El comportamiento provincial parece mantener pautas más lógicas, ya que el crecimiento regional depende, en gran parte de la provincia de Valladolid, ayudado por Ávila, Palencia y Soria; sin embargo, la provincia de Burgos alcanza unos resultados bastante negativos, si no hubiera sido así, los datos conjuntos podrían haber sido magníficos.

1. CREACIÓN DE EMPRESAS EN CASTILLA Y LEÓN

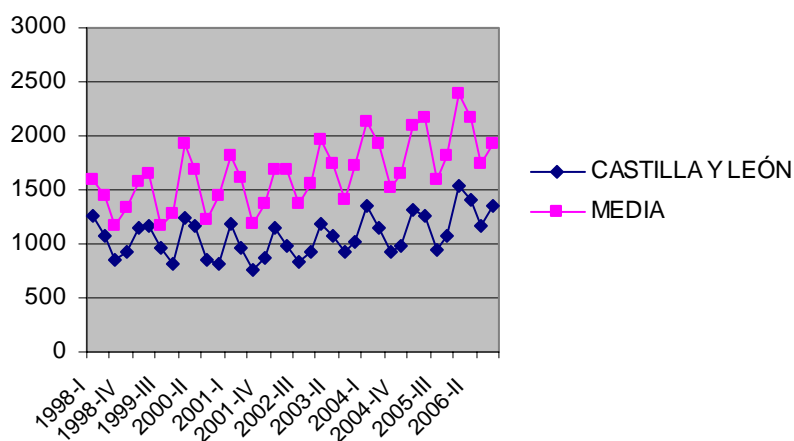
El cuarto trimestre de cada año trae consigo un importante incremento en la creación del número de sociedades, en nuestro país, como se comprueba en el gráfico 1. El incremento de la media nacional permite recuperar el nivel de 2000 sociedades creadas, aunque sin llegar a conseguir el volumen perdido en el trimestre anterior. En Castilla y León la subida es, proporcionalmente, mayor, aunque tampoco se alcanza, por poco, el nivel del segundo trimestre.

Siguiendo el esquema de este informe, se analizará el número de empresas creadas en Castilla y León, cómo se ha reflejado en la población activa y en el PIB, seguimos con los datos de 2005 ya que no aparecen desagregados ni por autonomías ni por provincias los del 2006, y su comparación con el conjunto español. Continuaremos con la previsión de empresas a crear en el primer y segundo trimestre de 2007.

1. 1. CREACIÓN Y TASA DE ENTRADA BRUTA DE EMPRESAS

El ciclo de creación empresarial supone una tendencia ascendente relativamente fuerte y se mantienen niveles superiores a los de años anteriores, apoyado en la gran subida del primer trimestre de 2006, como se comprueba en el gráfico 1. En Castilla y León el proceso es idéntico, como se ha dicho, la subida es mayor proporcionalmente, y aunque no se alcanza el límite superior de las 1.500 sociedades creadas, se mantiene en un nivel muy alto, superior al de años anteriores en este cuarto trimestre.

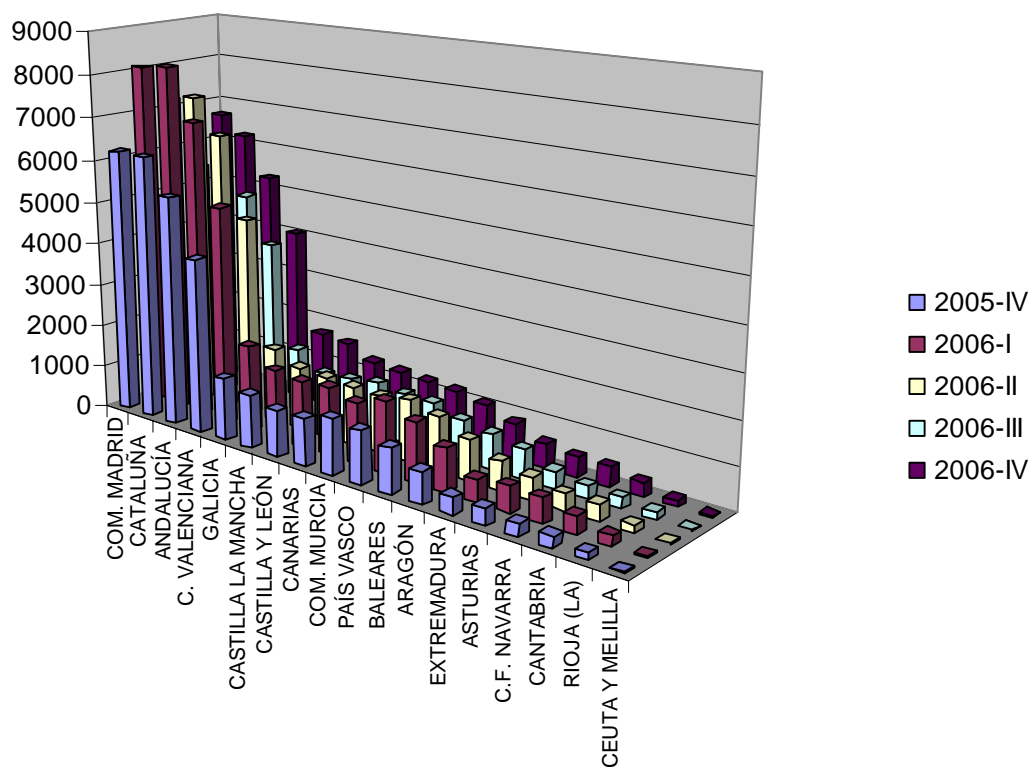
Gráfico 1: Evolución del total sociedades creadas (I)



Las Comunidades Autónomas que permanecen en cabeza del “ranking” de miembros de sociedades creadas siguen siendo Cataluña, Madrid, Andalucía y Valencia, aunque no son las comunidades que, proporcionalmente, más suben. La media nacional supone un crecimiento del 10,20% el número de sociedades creadas; Cataluña, Andalucía y Comunidad Valenciana crecen por debajo de esa media, mientras que Madrid prácticamente la dobla (21,05%).

Las autonomías que más crecen son Navarra con un 56,6% y Castilla La Mancha con un 47,3%, siendo las únicas que superan el volumen del segundo trimestre de 2006. Aragón, Asturias, Cantabria, Castilla y León y Galicia superan la media nacional. Curiosamente, Extremadura, comunidad con un comportamiento excelente en trimestres anteriores, es la única que crea menos sociedades que el trimestre anterior, con una caída del 17,6%.

Gráfico 2: Ranking de CC.AA. por sociedades creadas (cuarto trimestre 2005 - cuarto trimestre 2006)



En este trimestre, Castilla y León mantiene el 3,9% en su participación en el total de nuevas empresas creadas en España, aumentando su importancia en el total nacional, casi alcanzando el mítico 4% de 2003. El ranking sufre algunas variaciones y nuestra Comunidad asciende al séptimo puesto, sobrepasada

por las cuatro grandes, Galicia y Castilla La Mancha; pero superando a Baleares, Murcia y el País Vasco. En la pugna con Castilla La Mancha, volvemos a quedar por detrás ya que, como se ha dicho, mientras que el incremento de CyL ha sido del 16% en este trimestre, el de CLM es del 47,3% (véase tabla 1 y gráfico 2). De todas maneras el trimestre ha sido muy positivo para nuestra Comunidad Autónoma.

Tabla 1: Total sociedades creadas en Castilla y León con respecto al resto de comunidades autónomas

COMUNIDADES AUTÓNOMAS	2001	2002	2003	2004	2005	2006-I	2006-II	2006-III	2006-IV
ANDALUCÍA	16.933	19.205	20.509	22.173	23.125	6.972	6.563	4.992	5.310
ARAGÓN	2.614	2.530	949	2.934	3.235	997	950	814	832
ASTURIAS	1.548	1.542	534	1.823	1.764	598	530	392	478
BALEARES	3.234	3.337	979	4.024	4.441	1.385	1.259	952	1.065
CANARIAS	5.571	4.887	1.381	5.579	5.523	1.590	1.367	1.246	1.294
CANTABRIA	858	885	280	1.036	1.193	404	376	261	321
CASTILLA LA MANCHA	3.437	3.517	1.129	4.423	5.132	1.610	1.459	1.114	1.641
CASTILLA Y LEÓN	3.785	3.881	4.214	4.431	4.599	1.533	1.409	1.158	1.349
CATALUÑA	21.868	21.656	23.837	24.535	26.546	8.173	7.359	5.994	6.210
COM. VALENCIANA	12.427	13.010	3.962	15.842	16.985	5.132	4.691	3.936	4.054
EXTREMADURA	1.193	1.228	406	1.364	1.473	527	659	671	551
GALICIA	4.187	4.576	1.577	5.891	6.343	2.012	1.735	1.519	1.711
COM. MADRID	20.813	23.166	6.739	24.483	25.316	8.086	7.243	5.491	6.647
COM. MURCIA	3.106	3.315	1.129	4.119	4.956	1.410	1.351	1.168	1.239
C.F. NAVARRA	966	1.329	430	1.401	1.462	566	386	288	451
PAÍS VASCO	4.744	4.382	1.348	4.955	4.933	1.636	1.447	1.138	1.188
RIOJA (LA)	522	543	209	672	697	225	176	168	145
CEUTA Y MELILLA	190	192	65	112	120	41	30	17	29
Total	107.996	113.181	122.788	129.797	137.843	42.897	38.990	31.319	34.515
% Castilla y León / total	4%	3%	4%	3,5%	3,3%	3,5%	3,6%	3,6%	3,9%

Las cifras están expresadas en unidades.

Fuente: Los datos para la construcción de esta medida han sido obtenidos del INE.

En Castilla y León, el comportamiento provincial se vuelve menos aleatorio en este trimestre; exceptuando Burgos que ha descendido con relación al trimestre anterior, el resto de provincias incrementan el número de sociedades creadas. Los mayores incrementos corresponden a Soria con un 37,5% y, lo que es mucho más significativo, a Valladolid con un 35%. Segovia y Zamora alcanzan crecimientos muy pobres, mientras que el resto de las provincias están alrededor de la media regional (16,5%). En términos absolutos las provincias que más sociedades crean son Valladolid, León y Salamanca, pasando Burgos al cuarto lugar por su mal comportamiento trimestral que continúa la debilidad del tercer trimestre, así como la provincia de Segovia, ya que sólo crece un 1,35%.

Gráfico 3: Contribución de las provincias a la creación empresarial (2006-IV)

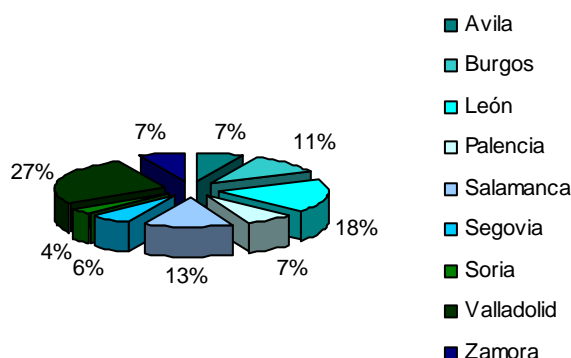


Tabla 2: Total sociedades creadas por provincias

AÑOS	Ávila	Burgos	León	Palencia	Salamanca	Segovia	Soria	Valladolid	Zamora	Total C y L
2000	192	569	869	272	525	214	138	993	281	4.053
2001	172	533	797	212	485	230	120	1.000	236	3.785
2002	218	474	833	218	557	218	112	992	259	3.881
2003	236	600	836	269	546	244	142	1.044	297	4.214
2004	247	620	931	306	569	293	103	1106	256	4.431
2005	241	680	910	254	633	299	124	1139	319	4.599
2006-I	94	194	305	108	220	85	39	395	93	1.533
2006-II	84	211	286	89	174	95	37	356	77	1.409
2006-III	76	159	212	83	164	74	40	266	84	1.158
2006-IV	92	151	248	98	181	75	55	359	90	1.349

Las cifras están expresadas en unidades.

Fuente: Los datos para la construcción de esta medida han sido obtenidos del INE.

Superar la media nacional en creación de sociedades en Castilla y León, nos permite incrementar la posición, únicamente están por encima seis Comunidades Autónomas, superando a la media nacional en la tasa de entrada bruta, con un valor del 0,036 para CyL, mientras que la media se queda en el 0,034. Como era de esperar, la Comunidad con una tasa de entrada bruta mayor es Castilla La Mancha que alcanza un 0,048, superando en mucho la media nacional. Por otro lado, las cuatro grandes Comunidades, Madrid, Cataluña, Comunidad Valenciana y Andalucía se quedan por debajo de la media (0,030; 0,033; 0,032 y 0,031 respectivamente). Las Comunidades Autónomas que aparecen situadas por encima de la media, además de Castilla La Mancha y Castilla y León, son Cantabria, Extremadura, Galicia, Murcia y Navarra (véase tabla 3).

Gráfico 4: Evolución de la tasa de entrada bruta de sociedades (I)

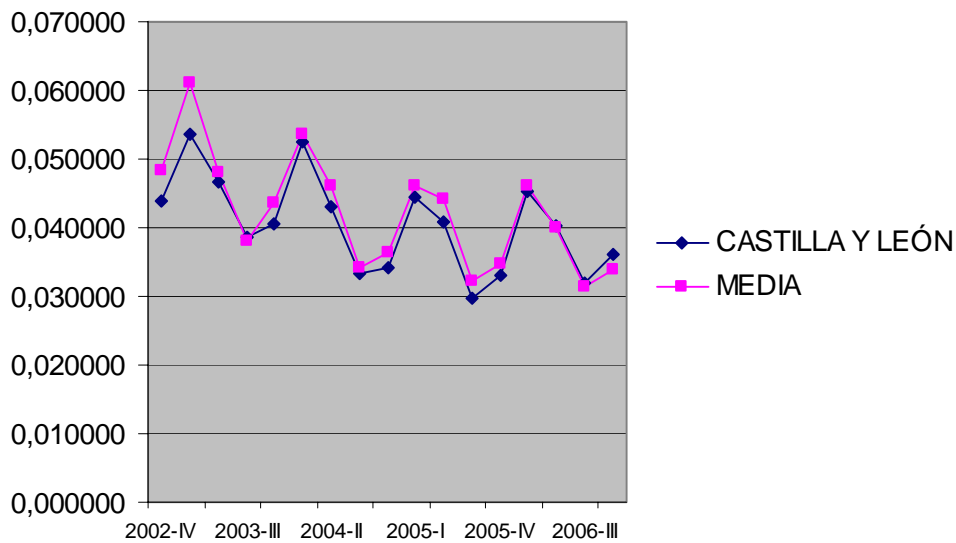


Tabla 3: La tasa de entrada bruta de sociedades de las CC.AA.

COMUNIDADES AUTÓNOMAS	2001	2002	2003	2004	2005	2006-I	2006-II	2006-III	2006-IV
ANDALUCÍA	0,30	0,26	0,22	0,20	0,17	0,046	0,041	0,030	0,031
ARAGÓN	0,28	0,21	0,20	0,18	0,16	0,046	0,043	0,035	0,035
ASTURIAS	0,25	0,20	0,19	0,17	0,14	0,044	0,038	0,027	0,032
BALEARES	0,26	0,21	0,20	0,19	0,17	0,048	0,042	0,030	0,033
CANARIAS	0,28	0,19	0,18	0,16	0,13	0,035	0,029	0,026	0,026
CANTABRIA	0,29	0,24	0,22	0,19	0,18	0,054	0,048	0,032	0,038
CASTILLA LA MANCHA	0,28	0,22	0,21	0,20	0,18	0,051	0,044	0,032	0,046
CASTILLA Y LEÓN	0,25	0,21	0,19	0,17	0,15	0,045	0,040	0,032	0,036
CATALUÑA	0,28	0,22	0,20	0,17	0,15	0,043	0,038	0,030	0,030
COM. VALENCIANA	0,28	0,23	0,21	0,19	0,17	0,046	0,040	0,032	0,032
EXTREMADURA	0,29	0,24	0,22	0,19	0,16	0,054	0,064	0,061	0,048
GALICIA	0,28	0,24	0,23	0,21	0,18	0,051	0,042	0,036	0,039
COM. MADRID	0,28	0,25	0,21	0,18	0,15	0,044	0,038	0,028	0,033
COM. MURCIA	0,29	0,24	0,23	0,20	0,19	0,048	0,044	0,036	0,037
C.F. NAVARRA	0,22	0,25	0,21	0,18	0,15	0,053	0,035	0,025	0,038
PAÍS VASCO	0,29	0,22	0,19	0,18	0,15	0,045	0,039	0,029	0,030
RIOJA (LA)	0,29	0,24	0,22	0,20	0,17	0,049	0,036	0,033	0,028
CEUTA Y MELILLA	0,26	0,21	0,14	0,09	0,09	0,028	0,020	0,011	0,019
Media	0,27	0,23	0,20	0,18	0,16	0,046	0,040	0,032	0,034

Las cifras están expresadas en tantos por uno.

Fuente: Los datos para la construcción de esta medida han sido obtenidos del INE.

En Castilla y León, de forma provincializada, siguen siendo, curiosamente, provincias menos dinámicas como Soria, Palencia y Ávila las que ayudan a la Comunidad a superar la media nacional, con la colaboración importante de Valladolid con un 0,039 ya que el resto de provincias, sobre todo León y Burgos se encuentran por debajo de la media nacional y regional, en especial Burgos (0,030 frente a 0,034 y 0,038) (véase tabla 4). Zamora, Segovia y Salamanca tampoco ayudan, por lo que parece que el buen trimestre de la Comunidad hay que achacarlo, en gran manera, a la provincia de Valladolid con algún pequeño empuje.

Tabla 4: Tasa de entrada bruta en Castilla y León (por provincias)

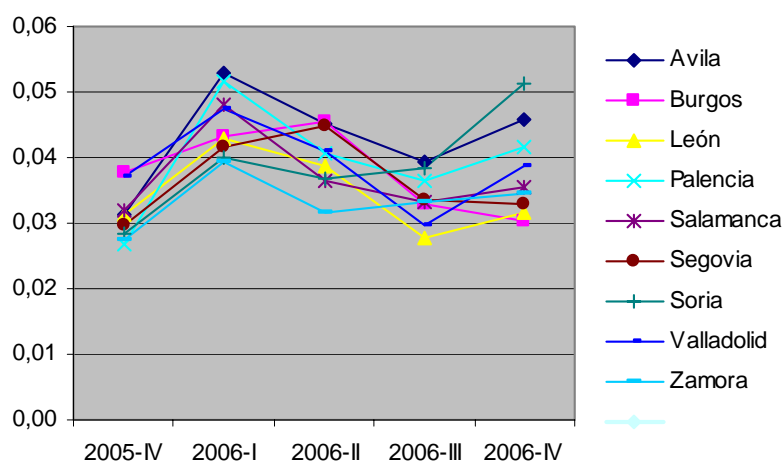
AÑOS	Ávila	Burgos	León	Palencia	Salamanca	Segovia	Soria	Valladolid	Zamora	Media
2000	0,33	0,38	0,37	0,38	0,32	0,30	0,40	0,36	0,33	0,35
2001	0,23	0,27	0,25	0,22	0,23	0,25	0,25	0,27	0,21	0,24
2002	0,24	0,19	0,21	0,19	0,22	0,19	0,19	0,22	0,19	0,21
2003	0,21	0,21	0,18	0,20	0,18	0,19	0,21	0,19	0,19	0,20
2004	0,19	0,18	0,17	0,19	0,16	0,19	0,13	0,17	0,14	0,17
2005	0,15	0,17	0,14	0,13	0,15	0,16	0,14	0,15	0,15	0,15
2006-I	0,053	0,043	0,043	0,051	0,048	0,042	0,040	0,047	0,039	0,045
2006-II	0,045	0,045	0,039	0,041	0,036	0,045	0,037	0,041	0,031	0,040
2006-III	0,039	0,033	0,028	0,037	0,033	0,034	0,038	0,030	0,033	0,032
2006-IV	0,046	0,030	0,032	0,042	0,036	0,033	0,051	0,039	0,035	0,036

Las cifras están expresadas en tantos por uno.

Fuente: Los datos para la construcción de esta medida han sido obtenidos del INe.

Como se ha indicado, la tendencia media supone un ascenso mediano, superando Castilla y León la media nacional, por lo que hay que tener presente que se mejora bastante la situación frente a trimestres anteriores, recuperando gran parte de lo que se había perdido en el tercer trimestre de 2006.

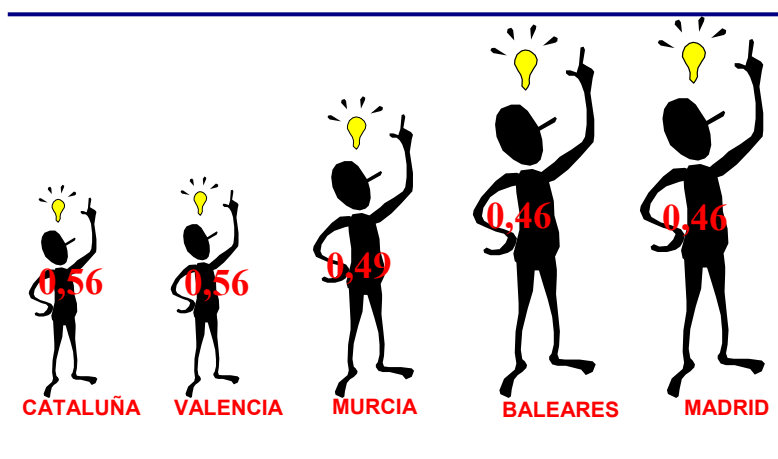
Gráfico 5: Evolución de la tasa de entrada bruta de sociedades por provincias (2005-IV a 2006-IV)



1.2. CREACIÓN DE EMPRESAS EN FUNCIÓN DE LA POBLACIÓN ACTIVA

Dada la tendencia de este trimestre, la creación de empresas en función de la población activa supone una mejora sustancial, en términos medios, pasando de 880 a 610, siendo el mejor trimestre del año en este concepto. Baleares y Madrid aparecen como las Comunidades que vuelven a la cabeza, al necesitar 460 activos por sociedad creada (véase gráfico 6); Murcia mantiene la tercera posición también con una fuerte disminución hasta 490 activos por sociedad. A continuación siguen dos de las comunidades punteras, Cataluña y Valencia (560 activos por sociedad). Después de las cinco nombradas, únicamente Andalucía alcanza un valor mejor que Castilla y León (8.590 por 610), colocándose nuestra región en el séptimo puesto de este importante ratio.

Gráfico 6: Ranking de comunidades en función de las sociedades creadas por habitante activo (cuarto trimestre 2006)



(* datos expresados en miles)

Como se ha dicho, Castilla y León (0,61 frente a 0,88) mejora sustancialmente en relación al trimestre anterior, acortando mucha distancia con respecto a las comunidades más activas (0,46), superando la media nacional (0,67) (véase tabla 5); lo que supone que mejoramos posiciones en este ranking al alcanzar el séptimo puesto. La comparación con Castilla La Mancha sigue a favor de Castilla y León, ya que la región manchega se queda en el 0,65. Lógicamente, en esta relación es preciso tener en cuenta los movimientos de población activa en cada una de las Comunidades Autónomas que estamos estudiando.

Tabla 5: Evolución del índice de sociedades creadas por habitante activo por Comunidad Autónoma

COMUNIDADES AUTÓNOMAS	2004	2005-I	2005-II	2005-III	2005-IV	2006-I	2006-II	2006-III	2006-IV
ANDALUCÍA	0,13	0,52	0,52	0,73	0,65	0,51	0,47	0,71	0,59
ARAGÓN	0,19	0,63	0,66	0,96	0,82	0,60	0,61	0,76	0,71
ASTURIAS	0,21	0,94	0,93	1,06	1,20	0,78	0,81	1,20	0,88
BALEARES	0,11	0,45	0,42	0,47	0,48	0,36	0,40	0,58	0,46
CANARIAS	0,15	0,60	0,59	0,75	0,88	0,62	0,64	0,81	0,69
CANTABRIA	0,22	0,71	0,74	1,20	1,02	0,66	0,66	1,03	0,79
CASTILLA LA MANCHA	0,17	0,59	0,59	0,79	0,69	0,53	0,54	1,03	0,65
CASTILLA Y LEÓN	0,22	0,84	0,89	1,20	1,04	0,73	0,74	0,88	0,61
CATALUÑA	0,13	0,47	0,47	0,64	0,58	0,44	0,46	0,61	0,56
COM. VALENCIANA	0,13	0,49	0,48	0,62	0,56	0,45	0,46	0,60	0,54
EXTREMADURA	0,27	1,10	1,06	2,03	1,14	0,87	0,60	0,68	0,74
GALICIA	0,19	0,72	0,69	0,93	0,86	0,63	0,66	0,85	0,68
COM. MADRID	0,11	0,45	0,42	0,61	0,50	0,39	0,41	0,58	0,46
COM. MURCIA	0,13	0,52	0,41	0,61	0,49	0,45	0,44	0,55	0,49
C.F. NAVARRA	0,19	0,70	0,69	0,85	1,03	0,52	0,73	1,06	0,64
PAÍS VASCO	0,19	0,75	0,77	1,02	0,86	0,64	0,68	0,93	0,84
RIOJA (LA)	0,20	0,78	0,86	0,88	0,93	0,68	0,81	0,91	0,99
CEUTA Y MELILLA	0,43	1,17	3,22	2,20	2,34	1,43	1,50	3,32	0,79
Media	0,19	0,69	0,80	0,98	0,89	0,63	0,65	0,94	0,67

Las cifras están expresadas en tantos por mil.

Fuente: Los datos para la construcción de esta medida han sido obtenidos del INE.

En Castilla y León, los datos provinciales siguen mostrando el comportamiento del que hemos hablado para este trimestre, los mejores valores en este ratio corresponden, como parece lógico, a Valladolid con 0,68 y a Ávila y Palencia con 720 y 710 activos por sociedad creada, respectivamente; mientras que los peores los alcanzan Burgos (1,12) y Segovia (0,95), repitiéndose las malas sensaciones de ambas provincias en este trimestre. León también mejora aunque no tanto como Valladolid, quedándose en 770 activos por sociedad creada.

Gráfico 7: Evolución del valor medio de la ratio sociedades creadas por habitante activo (provincias)

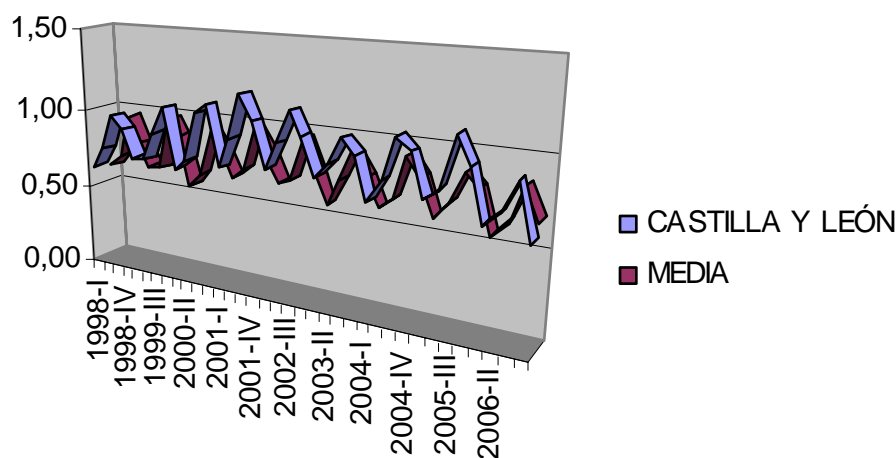


Tabla 6: Total sociedades creadas por habitante activo (provincias)

AÑOS	Ávila	Burgos	León	Palencia	Salamanca	Segovia	Soria	Valladolid	Zamora	Media
2004-I	1,20	1,14	1,40	1,27	1,23	1,39	0,93	1,49	1,01	0,77
2004-II	0,93	0,95	0,71	0,73	1,25	1,02	1,85	0,87	1,05	0,92
2004-III	1,37	1,10	0,89	1,11	1,22	1,11	1,90	1,36	1,30	1,17
2004-IV	1,45	1,21	1,02	1,35	1,39	1,06	1,82	0,82	1,20	1,10
2005-I	0,90	0,90	0,74	1,09	0,87	0,92	1,11	0,77	0,76	0,84
2005-II	1,25	1,01	0,92	0,86	0,86	0,77	1,08	0,78	0,86	0,89
2005-III	1,29	1,09	1,06	2,13	1,20	1,17	1,65	1,18	1,15	1,20
2005-IV	1,31	1,05	0,98	1,37	1,09	1,27	1,50	0,84	1,21	1,04
2006-I	0,74	0,88	0,66	0,70	0,71	0,89	1,04	0,66	0,81	0,73
2006-II	0,81	0,76	0,63	0,79	0,79	0,74	1,06	0,68	0,89	0,80
2006-III	0,83	0,97	0,85	0,83	0,85	0,95	0,96	0,89	0,82	0,88
2006-IV	0,72	1,12	0,77	0,71	0,77	0,95	0,75	0,68	0,76	0,80

Las cifras están expresadas en tantos por mil.

Fuente: Los datos para la construcción de esta medida han sido obtenidos del INe.

1.3. CAPACIDAD DE PRODUCCIÓN DE LAS EMPRESAS CREADAS

Actualizados los datos del PIB para los años 2004 y 2005, seguimos con el análisis anterior, máxime cuando los datos autonómicos y provincializados no se han actualizado para el 2006, lo que no nos

permite un análisis en mayor profundidad. Recordamos que, con este ratio, se intenta determinar lo que aporta cada nueva sociedad al PIB.

Tabla 7: Comunidades con mayor número de sociedades creadas con relación al Δ PIB

COMUNIDADES AUTÓNOMAS	2000	2001	2002	2003	2004	2005
ANDALUCÍA	390,80	376,00	405,00	403,40	409,69	390,80
ARAGÓN	507,34	698,39	564,64	567,24	651,56	507,34
ASTURIAS	674,58	604,34	528,71	681,24	897,67	674,58
BALEARES	418,32	336,57	268,66	334,30	311,99	418,32
CANARIAS	425,74	445,64	400,83	379,34	416,77	425,74
CANTABRIA	806,74	776,84	581,51	770,47	700,78	806,74
CASTILLA LA MANCHA	430,12	476,30	440,35	436,19	474,21	430,12
CASTILLA Y LEÓN	606,92	685,81	602,66	667,40	783,61	606,92
CATALUÑA	429,92	402,98	411,60	430,18	482,48	429,92
COM. VALENCIANA	427,20	368,30	343,18	335,69	347,07	427,20
EXTREMADURA	589,43	654,57	670,85	691,93	774,78	589,43
GALICIA	499,09	505,99	442,94	489,98	536,39	499,09
COM. MADRID	457,65	380,97	371,55	397,19	474,83	457,65
COM. MURCIA	435,19	457,00	399,91	359,96	349,52	435,19
C.F. NAVARRA	766,54	624,02	618,69	699,02	782,94	766,54
PAÍS VASCO	598,38	614,34	621,53	669,52	895,59	598,38
RIOJA (LA)	115,18	146,09	131,78	122,62	136,07	115,18
CEUTA Y MELILLA	623,77	745,36	1000,67	1407,52	1501,13	623,77
Media	511,27	516,64	489,17	546,84	607,06	511,27

Las cifras están expresadas en miles de euros (precios corrientes).

Fuente: Los datos para la construcción de esta medida han sido obtenidos del INE.

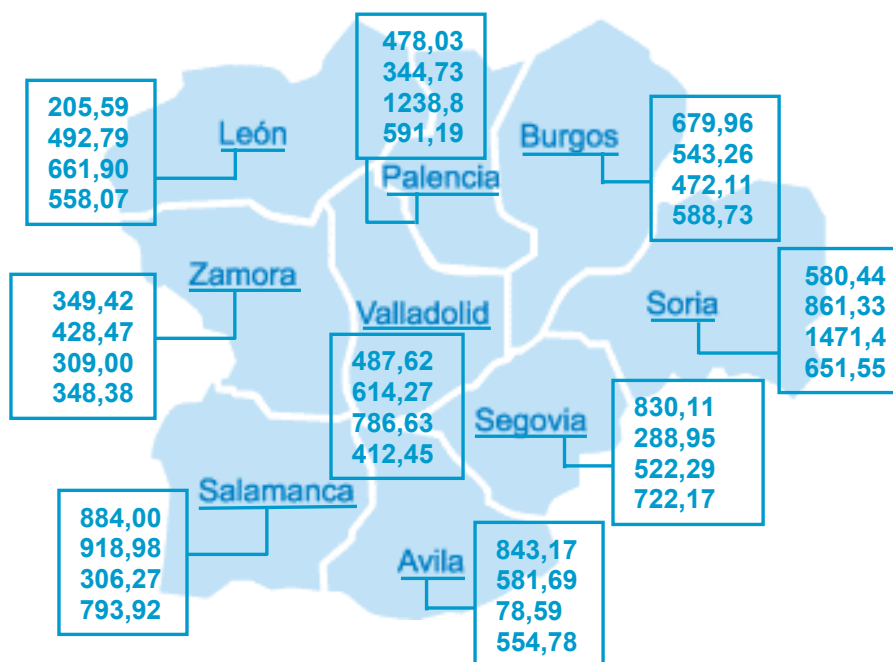
Con los nuevos datos, se puede contemplar que el valor del ratio para Castilla y León, en contra de lo que sucedía con anterioridad, está por encima de la media nacional, a lo largo del tiempo, con diferencias de unos 100 puntos. Ello supone que las sociedades creadas en nuestra Comunidad Autónoma aportan un mayor valor, es decir que, o bien son sociedades más innovadoras, o son más grandes o, en Castilla y León no se crean un porcentaje, más o menos importante, de sociedades instrumentales, sin generación de valor y, por consiguiente, sin aportación al PIB. En cualquiera de los casos, suponemos que será una mezcla de las tres, es un dato muy positivo para nuestra región.

En estos valores, Castilla y León sólo es superada por Cantabria, Navarra y Asturias que no son autonomías muy punteras en la creación de empresas. En sentido contrario, nuestra comunidad supera ampliamente a otras como Andalucía y Castilla La Mancha, con valores bastante por debajo de los nuestros.

Hay que señalar que los datos para las provincias de nuestra región sólo están disponibles hasta el año 2003. Por lo que se refiere a la contribución de las empresas de cada una de las provincias al incremento

del PIB, podemos observar que Salamanca y Segovia son las provincias que mejor evolucionan en 2003, mientras que Zamora y Valladolid son las que mantienen valores más bajos. La aparente contradicción de los valores de este ratio con los resultados del resto, nos conduce a una reflexión sobre las causas de esta presunta anomalía. Sin entrar en análisis muy profundos, la explicación más plausible debe encontrarse en el mayor o menor porcentaje de creación de sociedades instrumentales, pues podría confirmar que, en aquellas provincias y regiones menos dinámicas, se generan únicamente sociedades con actividad, mientras que, en aquellas con mayor dinamismo, el uso de sociedades instrumentales con diversas finalidades, es más común; ya que no parece que la explicación esté en el tamaño de las empresas creadas, ni, desgraciadamente, en el nivel de innovación de las mismas.

Gráfico 8: Reparto geográfico de la contribución de las sociedades creadas al Δ PIB en porcentajes (2000-2003)



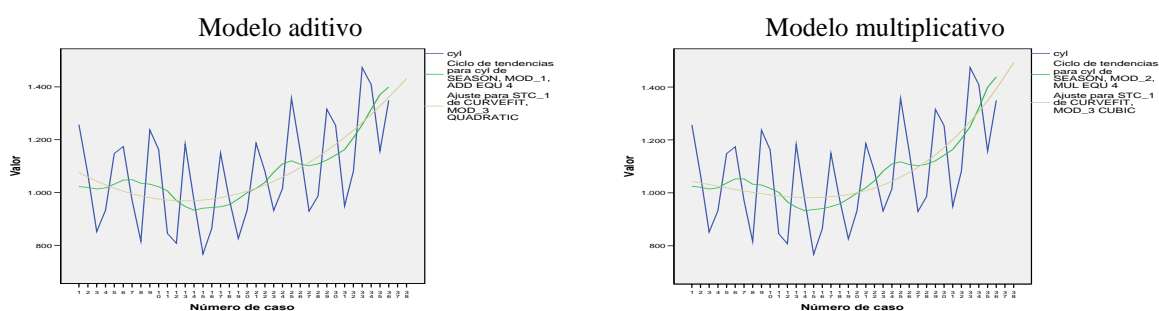
Las cifras están expresadas en miles de euros.

Fuente: Los datos para la construcción de esta medida han sido obtenidos del INE.

1.4. PREVISIÓN DE CREACIÓN DE EMPRESAS EN CASTILLA Y LEÓN 2007

Los datos hasta ahora publicados sobre la creación de empresas comprenden hasta el cuarto trimestre de 2006. Disponiendo, como es el caso, de información sobre tal magnitud desde el año 1998, podemos generar una serie temporal con 36 observaciones (véase el gráfico 9). Esta serie temporal la utilizaremos para estimar el número de empresas que se crearán en el primer y segundo trimestres del año 2007.

Gráfico 9: Serie original, series desestacionalizadas y series ajustadas



Obsérvese en los gráficos anteriores, que la línea azul –tendencia ajustada– es una función matemática, cuadrática en particular, que nos ha permitido establecer una predicción de la creación de empresas para el primer y segundo trimestres del 2007 (trimestres números 37 y 38). Ahora bien, a estos datos hay que añadirles la estacionalidad correspondiente a ese período. Las cifras finales de estimación pueden leerse en la tabla 8.

Tabla 8: Predicción de la cifra de creación de empresas para el primer trimestre de 2007 y el segundo trimestre de 2007

Trimestres 2007	Predicción de la tendencia		Predicción final (tendencia y estacionalidad)	
	Modelo Aditivo	Modelo multiplicativo	Modelo aditivo	Modelo Multiplicativo
Primer trimestre 2007 (n.37)	1.395	1.441	1.395 - 198 = 1.593	1.441 * 1,191 = 1.716
Segundo trimestre 2007 (n.38)	1.332	1.492	1.432 - 80 = 1.512	1.382 * 1,071 = 1.598

A falta de otras informaciones, seguimos realizando las predicciones basadas en la tendencia lineal de la serie y en la estacionalidad, ya que entendemos que tiene más probabilidades de acercarse a la realidad. Por lo tanto, creemos que la creación de empresas para el primer trimestre del año 2007 estará en torno a

1.441/1.716 empresas. La estimación no nos proporciona información cierta acerca de si el número de empresas creadas en el primer trimestre de este año será superior o inferior al número de empresas creadas en el primer trimestre del año 2006 (1.533 empresas creadas en el primer trimestre del año anterior), pero superior a las 1.158 empresas creadas en el último trimestre del 2006.

2. SALIDA / DISOLUCIÓN DE EMPRESAS EN CASTILLA Y LEÓN

El periodo que estamos analizando supone un importante incremento en el número de sociedades disueltas, para el total nacional la subida supone un 59,74% de sociedades disueltas más que en el periodo anterior.

El incremento es generalizado, siendo los datos de Canarias y de Castilla y León espectaculares, al menos en términos porcentuales, ya que la disolución se incrementa en un 158,6% y un 128,5% respectivamente. El resto de Comunidades incrementan el número de sociedades disueltas, pero en porcentajes mucho menores. Castilla y León, como se ha dicho, se comporta de manera muy destacada, dado que la reducción pasa de 84 sociedades en el trimestre anterior a 192 disueltas en este periodo.

Tabla 9: Evolución de las comunidades con mayor número de sociedades disueltas

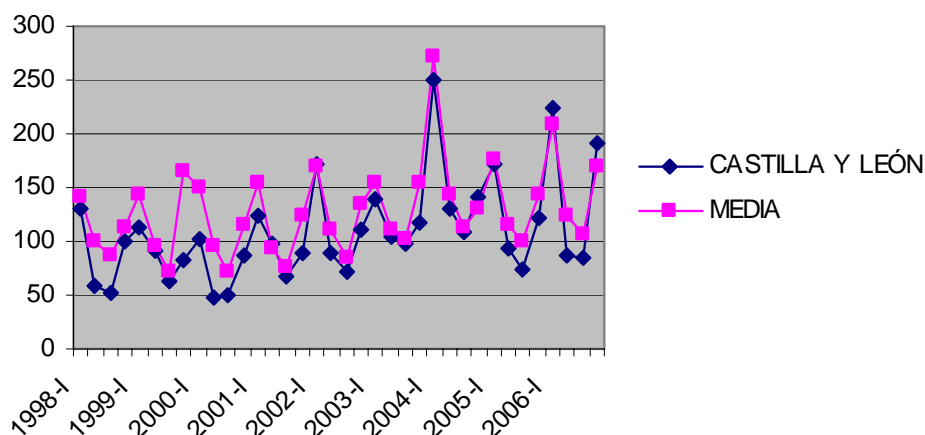
COMUNIDADES AUTÓNOMAS	2001	2002	2003	2004	2005-I	2005-II	2005-III	2005-IV	2006-I	2006-II	2006-III	2006-IV
ANDALUCÍA	906	1.126	1.134	1.623	475	366	285	411	632	386	299	446
ARAGÓN	315	394	460	549	149	67	67	78	189	90	79	130
ASTURIAS	171	221	241	333	77	56	42	68	99	57	48	70
BALEARES	329	402	444	549	140	81	74	131	187	127	97	131
CANARIAS	196	257	281	298	105	60	68	58	122	99	58	150
CASTILLA LA MANCHA	197	253	234	260	97	70	59	65	92	79	62	93
CASTILLA Y LEÓN	378	443	458	630	171	94	75	121	225	88	84	192
CATALUÑA	1.071	1.494	1.451	1.981	474	317	265	362	510	319	269	360
COM. VALENCIANA	906	876	1.009	1.115	360	201	185	281	438	248	200	328
GALICIA	300	328	519	592	194	158	158	216	282	133	126	202
COM. MADRID	2.075	1.967	2.012	2.284	519	379	330	450	547	327	370	550
PAÍS VASCO	739	718	694	1.060	219	132	115	193	270	151	125	246
Total Nacional	8.027	9.011	9.410	11.871	3.178	2.089	1.819	2.573	3.774	2.213	1.905	3.043

Las cifras están expresadas en unidades.

Fuente: Los datos para la construcción de esta medida han sido obtenidos del INE.

Las conclusiones que sacábamos en el trimestre anterior sobre la mayor vida, el mayor largo plazo, de las sociedades creadas en Castilla y León parece que hay que revisarlas a partir de los datos del último trimestre, se han disuelto el 14,23% del volumen creado (192 sobre 1.349). Siguiendo con la lógica anterior, se podía intuir un mayor dinamismo en la generación de empresas en nuestra Comunidad Autónoma, lo que parece ser un elemento positivo en el final del año 2006, dado que se mejora en la mayoría de las relaciones y se sube en los correspondientes “rankings”.

Gráfico 10: Evolución del total sociedades disueltas (I)



En las provincias castellano leonesas el comportamiento es, dentro de valores reducidos, bastante lógico con los datos anteriores. Exceptuando a Ávila y León, el resto de provincias muestran un incremento de las salidas superior al 100%. Los ratios más espectaculares son los de Salamanca con un 375% y Burgos que alcanza el 370%, haciendo aún más negativo el comportamiento de esta provincia en el final de 2006. Las provincias pequeñas también incrementan porcentualmente, pero en cantidades brutas que no alcanzan, en ningún caso, las quince disoluciones.

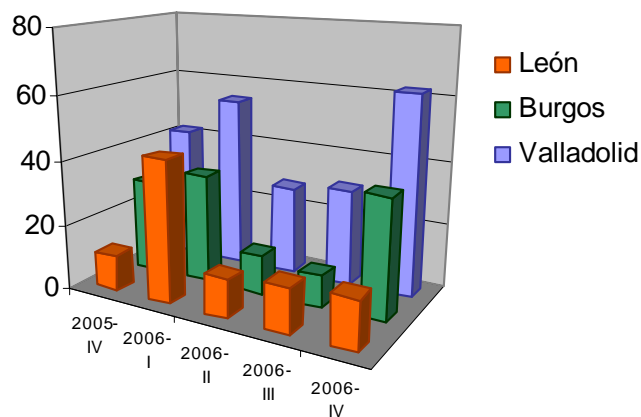
Tabla 10: Total sociedades disueltas por provincias

AÑOS	Ávila	Burgos	León	Palencia	Salamanca	Segovia	Soria	Valladolid	Zamora	Total C y L
2000	10	56	23	28	42	18	15	87	9	288
2001	15	70	68	18	53	20	16	100	18	378
2002	21	81	76	25	86	28	18	93	15	443
2003	20	85	86	22	50	37	20	105	33	458
2004-I	8	40	29	12	46	18	9	74	13	249
2004-II	7	20	23	4	7	7	9	49	4	130
2004-III	9	16	23	6	15	4	5	26	5	109
2004-IV	6	28	30	8	17	11	5	29	8	142
2005-I	9	29	28	10	30	9	6	43	7	171
2005-II	4	11	15	3	12	9	0	35	5	94
2005-III	3	9	15	3	10	5	7	20	3	75
2005-IV	2	29	11	6	16	7	4	42	4	121
2006-I	10	34	44	16	34	12	10	54	11	225
2006-II	6	12	12	6	12	7	1	28	4	88
2006-III	6	10	14	4	8	5	5	30	2	84
2006-IV	6	37	15	11	30	11	13	62	7	192

Las cifras están expresadas en unidades.

Fuente: Los datos para la construcción de esta medida han sido obtenidos del INE.

Gráfico 11: Provincias con el número máximo de sociedades disueltas (2005-IV a 2006-IV)



3. CREACIÓN NETA DE EMPRESAS EN CASTILLA Y LEÓN

El cuarto trimestre supone una recuperación del índice de entrada neta en el conjunto del país; pero quedando en valores relativamente pobres (0,031), muy inferiores a los del primer (0,041) y segundo (0,037) trimestres del año 2006.

Castilla y León iguala el valor medio nacional en esta tasa, sin superarlo que es lo que se ha conseguido en el resto de índices, parece que el mayor dinamismo, teniendo en cuenta el importante crecimiento de las disoluciones, compensa el incremento de entradas brutas y hace que el comportamiento castellano-leonés se iguale a la media nacional. De todas maneras y de forma comparativa, hay que considerar como bastante positivo el comportamiento en este trimestre, ya que Castilla y León se coloca, también, séptima en este ranking, únicamente superada por Castilla La Mancha, Extremadura, Murcia, Navarra, Galicia y Cantabria; autonomías con éxito en este trimestre. Habría que dejar de lado el caso de Extremadura, ya que siendo la única región que disminuye su entrada bruta de sociedades, alcanza una tasa de entrada neta muy elevada, lo que puede venir de que en el tercer trimestre creció demasiado y, en éste, a pesar de disminuir en entradas brutas, sigue manteniendo un nivel alto. De todas maneras, Castilla y León sigue estando por delante de las cuatro grandes autonomías, ya que todas ellas se encuentran por debajo de la media nacional, ello supone una cierta “convergencia” con las Comunidades Autónomas más avanzadas en creación de empresas.

Gráfico 12: Evolución de la tasa de entrada neta de sociedades (I)

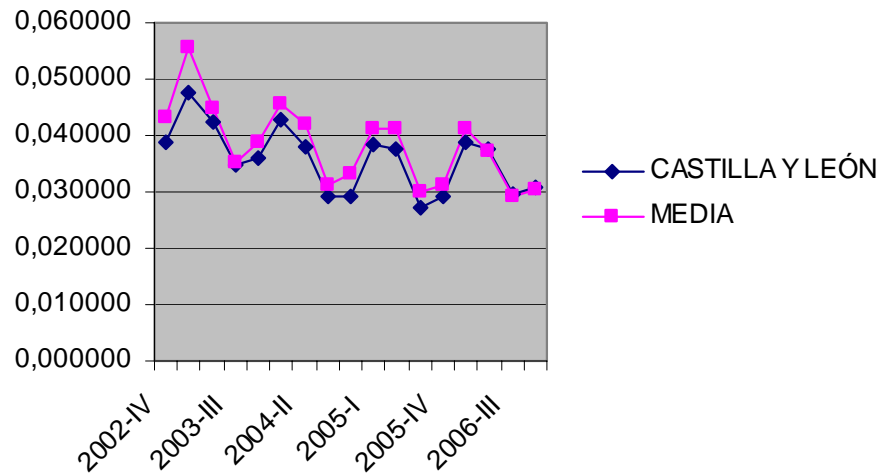


Tabla 11: Evolución de la tasa de entrada neta en las comunidades más dinámicas

COMUNIDADES AUTÓNOMAS	2001	2002	2003	2004	2005-I	2005-II	2005-III	2005-IV	2006-I	2006-II	2006-III	2006-IV
ANDALUCÍA	0,28	0,25	0,25	0,19	0,05	0,045	0,030	0,034	0,041	0,039	0,028	0,029
BALEARES	0,23	0,19	0,19	0,16	0,04	0,044	0,038	0,032	0,041	0,037	0,027	0,029
CANARIAS	0,27	0,18	0,19	0,15	0,04	0,036	0,027	0,023	0,032	0,027	0,024	0,023
CANTABRIA	0,27	0,21	0,23	0,16	0,05	0,048	0,029	0,033	0,046	0,045	0,030	0,033
CASTILLA LA MANCHA	0,26	0,21	0,22	0,18	0,05	0,047	0,034	0,039	0,048	0,042	0,030	0,043
CASTILLA Y LEÓN	0,22	0,18	0,19	0,15	0,04	0,037	0,027	0,029	0,039	0,038	0,029	0,031
CATALUÑA	0,27	0,21	0,22	0,16	0,04	0,042	0,029	0,032	0,041	0,036	0,028	0,028
COM. VALENCIANA	0,26	0,21	0,22	0,18	0,04	0,044	0,032	0,035	0,042	0,038	0,031	0,030
EXTREMADURA	0,26	0,21	0,22	0,16	0,04	0,043	0,022	0,035	0,048	0,061	0,059	0,042
GALICIA	0,26	0,22	0,24	0,19	0,05	0,047	0,032	0,033	0,044	0,039	0,033	0,034
COM. MADRID	0,25	0,23	0,23	0,16	0,04	0,042	0,027	0,033	0,041	0,036	0,026	0,030
COM. MURCIA	0,28	0,23	0,26	0,19	0,04	0,058	0,037	0,045	0,047	0,043	0,036	0,037
C.F. NAVARRA	0,22	0,25	0,24	0,17	0,04	0,042	0,032	0,027	0,052	0,034	0,023	0,037
PAÍS VASCO	0,24	0,18	0,18	0,14	0,04	0,036	0,026	0,029	0,038	0,035	0,026	0,024
RIOJA (LA)	0,24	0,21	0,24	0,19	0,04	0,040	0,038	0,036	0,047	0,034	0,032	0,025
Media	0,25	0,21	0,21	0,16	0,04	0,041	0,030	0,031	0,041	0,037	0,029	0,031

Las cifras están expresadas en unidades.

Fuente: Los datos para la construcción de esta medida han sido obtenidos del INE.

En el seno de la Comunidad Autónoma, como se ha ido identificando en los valores anteriores, las provincias con peor comportamiento son Burgos (0,023) y Segovia (0,028), Salamanca y León también se sitúan por debajo de la media (0,030). Se confirma así el mal comportamiento de la provincia de Burgos en este trimestre, algo que no era de esperar. Como también se podía suponer, son Ávila (0,043), Soria (0,039) y Palencia (0,037) las que consiguen un resultado muy superior a la media, aunque no se puede olvidar que con cifras brutas muy modestas. Valladolid y Zamora (0,032) se sitúan por encima de la media, siendo más relevante el valor de Valladolid que, como se ha dicho, es donde reposa el buen trimestre de Castilla y León.

Tabla 12: Tasa de entrada neta por provincias

AÑOS	Ávila	Burgos	León	Palencia	Salamanca	Segovia	Soria	Valladolid	Zamora	Media
2000	0,35	0,35	0,33	0,36	0,36	0,33	0,33	0,36	0,29	0,34
2001	0,26	0,26	0,23	0,26	0,28	0,22	0,24	0,25	0,20	0,24
2002	0,19	0,20	0,20	0,21	0,17	0,16	0,21	0,20	0,20	0,19
2003	0,19	0,18	0,16	0,18	0,16	0,16	0,18	0,17	0,17	0,17
2004-I	0,05	0,04	0,04	0,05	0,04	0,05	0,04	0,04	0,03	0,04
2004-II	0,05	0,04	0,04	0,06	0,03	0,04	0,02	0,03	0,03	0,04
2004-III	0,03	0,03	0,03	0,03	0,03	0,04	0,02	0,02	0,03	0,03
2004-IV	0,03	0,03	0,03	0,03	0,03	0,03	0,02	0,04	0,03	0,03
2005-I	0,043	0,041	0,039	0,034	0,036	0,041	0,035	0,037	0,044	0,039
2005-II	0,032	0,039	0,032	0,044	0,042	0,046	0,041	0,036	0,039	0,037
2005-III	0,032	0,036	0,027	0,017	0,028	0,030	0,018	0,024	0,029	0,027
2005-IV	0,030	0,031	0,030	0,024	0,028	0,026	0,024	0,032	0,026	0,029
2006-I	0,047	0,036	0,037	0,044	0,041	0,036	0,030	0,041	0,035	0,038
2006-II	0,042	0,043	0,037	0,038	0,034	0,042	0,036	0,038	0,030	0,038
2006-III	0,036	0,031	0,026	0,035	0,032	0,031	0,034	0,026	0,033	0,029
2006-IV	0,043	0,023	0,030	0,037	0,030	0,028	0,039	0,032	0,032	0,031

Las cifras están expresadas en unidades.

Fuente: Los datos para la construcción de esta medida han sido obtenidos del INE.

CONCLUSIÓN

El último trimestre de cada año natural suele suponer un repunte, de mayor o menor intensidad, después de dos trimestres de descensos. En el año 2006, la subida general no ha sido demasiado importante pues, en varios ratios, no se recuperan los valores del segundo trimestre. Por otra parte, el reparto del crecimiento en la creación de empresas se ha alejado, en este periodo, de lo tradicional ya que no han sido las Comunidades Autónomas más grandes, casi siempre las más dinámicas, las que “han tirado del carro” del crecimiento, sino que un conjunto de regiones intermedias, Navarra, Murcia, las dos Castillas, etc. Son las que presentan unos mejores valores en las diversas relaciones estudiadas; incluso, comunidades más tradicionales, más adversas al riesgo, aparecen con un mayor dinamismo, ya que la salida y entrada de nuevas sociedades crece ampliamente, es el caso de nuestra Comunidad Autónoma.

Castilla y León se comporta por encima de la media nacional, apareciendo con valores superiores a otras comunidades con resultados normales superiores a los de nuestra región, en periodos anteriores. Parece

que se consolida, en este ámbito, como la séptima Comunidad Autónoma, al colocarse en dicha posición en la mayoría de los rankings analizados. Se puede afirmar que ha sido un buen trimestre para Castilla y León.

Estos buenos resultados se basan en el excelente comportamiento de la provincia de Valladolid, apoyada por tres “pequeñas”, Ávila, Palencia y Soria, y con la rémora importante de la provincia de Burgos que tiene un comportamiento bastante negativo, comparativamente el peor desde que se realizan estos informes; así mismo, Segovia mantiene, en este trimestre, un comportamiento bastante pobre. Es decir, los resultados podrían haber sido mucho mejores.

INFORME ANUAL: COMPARACIÓN DE LOS RESULTADOS DE 2005 y 2006

El total de sociedades creadas, en el año 2006, han supuesto un total nacional de 147.721, de las que 5.449 corresponden a Castilla y León, es decir un 3,68% del total. Aún pareciendo una aportación muy pequeña, proporcionalmente ha aumentado, pues en 2005 estaba en un 3,33%, esto es debido a que, si bien el conjunto nacional se ha incrementado en un 7,17% en 2006, el crecimiento de Castilla y León alcanza un 18,5%. En este primer epígrafe podemos contemplar una mejora importante en la posición castellano-leonesa frente al conjunto español.

En esta mejora, han sido las provincias de Palencia, Ávila y Soria las que más han crecido porcentualmente, llegando caso al 50% en el caso palentino. Todas las provincias mantienen crecimiento en el año 2006 sobre el anterior, las más retrasadas han sido Burgos, Segovia y Zamora. Valladolid mantiene un crecimiento superior al 20%.

El análisis de la tasa de entrada bruta de sociedades en 2006 supone un pequeño incremento con relación al año anterior, ya que se pasa de un índice de 0,15 a otro de 0,153. Este pequeño salto permite a Castilla y León estar en la media nacional, mientras que en 2005 nos encontrábamos por debajo. Provincialmente, Ávila, Palencia y Soria, como anteriormente, son las que mantienen valores más altos en este índice; mientras que Burgos, León y Zamora son las que están por debajo de la media regional. Como se ha visto, en el último trimestre de 2006, sólo seis Comunidades Autónomas tenían valores superiores a CyL en la tasa de entrada bruta de sociedades. Se puede concluir que, en esta medida, la mejora es de interés ya que, al menos, se alcanza el valor medio nacional y nuestra comunidad recupera algunos puestos en este presunto ranking autonómico.

La creación de empresas en función de la población activa aparece como una medida con una mejora espectacular en CyL para el 2006, ya que se pasa de crear una empresa cada 992 habitantes activos en 2005 a crearla por cada 740 en 2006, incluso en el cuarto trimestre de 2006, el dato ha sido de creación de una sociedad por cada 610 habitantes activos. De todas maneras, no se puede olvidar la evolución de la población activa en el periodo de referencia. Provincialmente, las entidades que mejor se han comportado en 2006, han sido Valladolid y León, así como Palencia, esta última con una mejora porcentual muy fuerte cercana al 50%. En sentido contrario, Soria, Burgos y Segovia son las provincias con peores

valores en 2006; en el caso de la primera se superan los 1000 habitantes activos por sociedad creada, exactamente 1042; es la única provincia en esta situación. De todas maneras, aún estamos bastante lejos de las mejores Comunidades Autónomas, como son los casos de Madrid y Baleares que crean una sociedad cada 460 habitantes activos o Murcia con 490.

También disolución de sociedades el año 2006 trae un aumento de las mismas en CyL que alcanza el 27,76%. Este incremento, como ya se ha comentado en otras ocasiones, debe considerarse más como un índice de dinamismo que como una tasa de fracaso, por lo que, en el primer sentido, el incremento tiene un valor positivo; aunque hay que ser conscientes de que se mantienen valores brutos muy bajos en la disolución de sociedades en CyL, lo que nos permite seguir afirmando que nuestra región es poco adversa al riesgo. Como es lógico, las provincias donde más sociedades desaparecen son aquellas que mantienen un número total más alto, en nuestro caso son Valladolid, Burgos, León y Salamanca; mientras que Soria, Zamora, Ávila y Segovia no llegan a 40 sociedades disueltas en todo el año.

Por último, en cuanto a creación neta de sociedades en nuestra comunidad, el año 2006 es levemente superior al 2005. Los buenos datos del resto de las medidas se manifiestan en un incremento de este ratio. Aún así Castilla y León se encuentra por debajo de la media nacional, acercándose poco a poco, pero sin conseguir remontar en el ranking de Comunidades Autónomas. En el nivel provincial se confirman los datos que se han ido arrastrando y las provincias con mejores resultados, en 2006, son Ávila y Palencia; mientras que aquellas que han tenido un mal año son Zamora, León y Burgos.

Como resumen de todo lo apuntado hasta ahora se puede afirmar que 2006 ha sido un año positivo para Castilla y León en lo que se refiere a creación de empresas, al revés de lo que fue el año 2005. Los datos son, en general, superiores a la media nacional; sin embargo, esa mejoría no permite subir puestos en el ranking de Comunidades Autónomas, ya que aunque, en algunos aspectos, se haya superado a comunidades como Cataluña o Comunidad Valenciana, otras como son Extremadura y Castilla La Mancha han tenido un comportamiento más positivo que nosotros. De todas maneras, el 2006 permite a Castilla y León recuperarse de los malos resultados que se obtuvieron en 2005.

ANEXO I: CÁLCULO DE LAS RATIOS

Para la construcción de los ratios que se presentan en el informe se han utilizado datos del INE y del Ministerio de Trabajo y Asuntos Sociales en sus respectivas páginas web y se ha seguido la siguiente metodología:

SOCIEDADES CREADAS POR HABITANTE ACTIVO

Esta ratio se calcula como el cociente entre la población activa y el total de sociedades creadas en un trimestre. Se considera como la relación existente entre la población activa y el número de sociedades creadas

$$\text{Sociedades creadas por habitante } (t) = \text{total población activa } (t) / \text{total sociedades creadas } (t)$$

SOCIEDADES CREADAS CON RELACIÓN AL INCREMENTO DEL PIB

Esta ratio se calcula como el cociente entre el incremento del PIB anual a precios corrientes y el total de sociedades creadas en el trimestre. Se considera como el incremento del PIB producido por las sociedades creadas.

$$\text{Sociedades creadas con relación al } \Delta\text{PIB } (t) = \Delta\text{PIB } (t) / \text{total sociedades creadas } (t)$$

TASA DE ENTRADA BRUTA

Esta ratio se calcula a partir del número de total sociedades creadas trimestralmente y se pondera por el total de empresas activas en el año anterior. Nos permite obtener un porcentaje de creación de empresas trimestralmente.

$$\text{Tasa de entrada bruta } (t) = \text{total sociedades creadas } (t) / \text{stock de sociedades activas } (t-1)$$

TASA DE ENTRADA NETA

Esta ratio se calcula a partir del número de total sociedades creadas y disueltas trimestralmente y se pondera por el total de empresas activas en el año anterior. Nos permite obtener un porcentaje de creación de empresas trimestralmente.

$$\text{Tasa de entrada neta } (t) = (\text{total sociedades creadas } (t) - \text{total sociedades disueltas } (t)) / \text{stock de sociedades activas } (t-1)$$

Autores:

**Hernangómez Barahona, Juan
Martín Cruz, Natalia
Rodríguez Escudero, Ana Isabel**

**(Miembros del Departamento de
*Organización de Empresas y
Comercialización e Investigación de
Mercados*)**

Colaborador: Verónica Mangas Romero

**Logo ecadem diseñado y cedido por
Cristina Martín Cruz**