

---

# **La Creación de Empresas en Castilla y León**

---



# La Creación de Empresas en Castilla y León

## ÍNDICE

### INTRODUCCIÓN

1. CREACIÓN DE EMPRESAS EN CASTILLA Y LEÓN
  - 1.1. CREACIÓN BRUTA DE EMPRESAS
  - 1.2. CREACIÓN DE EMPRESAS EN FUNCIÓN DE LA POBLACIÓN ACTIVA
  - 1.3. CAPACIDAD DE PRODUCCIÓN DE LAS EMPRESAS CREADAS
  - 1.4. TASA DE ENTRADA DE EMPRESAS
  - 1.5. TAMAÑO DE LAS EMPRESAS CREADAS
  - 1.6. PREDICCIÓN DE LA CREACIÓN DE EMPRESAS EN CASTILLA Y LEÓN
2. QUIEBRA DE EMPRESAS EN CASTILLA Y LEÓN
  - 2.1. QUIEBRA BRUTA DE EMPRESAS
  - 2.2. TAMAÑO DE LAS EMPRESAS QUEBRADAS
3. LOS AUTÓNOMOS Y LA CREACIÓN DE EMPRESAS EN CASTILLA Y LEÓN
  - 3.1. EVOLUCIÓN DE LAS ALTAS DE AUTÓNOMOS
  - 3.2. COMPARACIÓN DE LAS ALTAS DE AUTÓNOMOS Y LA CREACIÓN DE EMPRESAS

### CONCLUSIONES

ANEXO I: CÁLCULO DE LAS RATIOS

ANEXO II: CÁLCULO DE LA PREVISIÓN

## INTRODUCCIÓN

Además de las tradicionales ratios de creación y quiebra de empresas, tasa de entrada y quiebra bruta, en este segundo informe, se incluye una previsión sobre las empresas que pueden ser creadas durante el tercer y cuarto trimestres de 2002 en función de la evolución seguida desde el primer trimestre de 1998 hasta el segundo de 2002.

Así mismo, se incluye el número de autónomos a escala autonómica y provincial, lo que permite la comparación de la evolución de estos valores con los de las empresas en ambos ámbitos.

Por último, en los anexos se recoge la construcción de las ratios, así como el proceso técnico de estimación de la previsión.

## 1. CIFRAS DE CREACIÓN DE EMPRESAS EN CASTILLA Y LEÓN

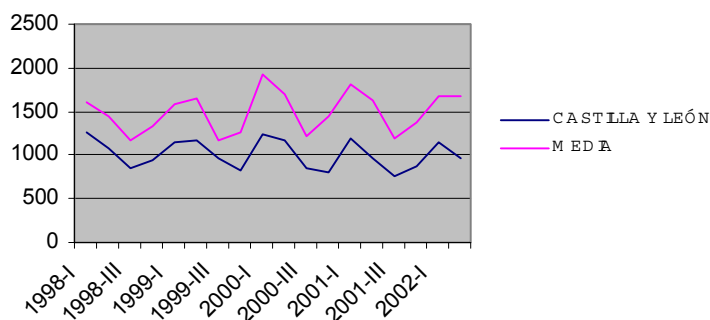
Las cifras que proporciona el INE sobre la creación de empresas a través de cualquiera de las formas jurídicas posibles (sociedad anónima, sociedad limitada, sociedades anónimas laborales, sociedades colectivas y sociedades comanditarias) posibilitan la valoración del ritmo al que el tejido empresarial nacional y, en concreto, castellano y leonés evoluciona. Sin embargo, los datos que se facilitan tienen un retardo y los últimos trimestres presentados tienen carácter provisional y, como tal, hay que tratarlos con cautela.

### 1.1. CREACIÓN BRUTA DE EMPRESAS

En los dos trimestres que se añaden al análisis (2002-I y 2002-II), se observa que en la Comunidad de Castilla y León sigue manteniéndose un ritmo de crecimiento empresarial similar al de periodos anteriores aunque no le da la posibilidad de situarse por encima de la media del resto de Comunidades (Gráfico 1). Las Comunidades que parten de cifras más elevadas en número de empresas creadas, siguen manteniendo el liderazgo, tal es así para las Comunidades de Andalucía, Cataluña y la Comunidad de Madrid. Esta última Comunidad es la que tiene la evolución más positiva de todo el conjunto y, aunque las otras dos Comunidades junto a la Valenciana siguen estando en las primeras posiciones como creadoras netas de empresas, sin embargo, su evolución no se demuestra tan favorable.

En suma, el total nacional de empresas creadas en los dos primeros trimestres de 2002 (30.270 y 30.270 empresas creadas respectivamente) permite mantener una tasa constante de crecimiento como veremos en el epígrafe siguiente.

**GRÁFICO 1**  
**EVOLUCIÓN DEL TOTAL SOCIEDADES CREADAS (I)**



En la tabla que sigue, presentamos la evolución seguida por la creación de empresas en las 18 Comunidades Autónomas desglosada agregada para los años 1999 y 2000 y por trimestres para el 2001 y 2002. Además, se incluye el total nacional para cada uno de esos periodos.

**TABLA 1**  
**TOTAL SOCIEDADES CREADAS POR COMUNIDADES**

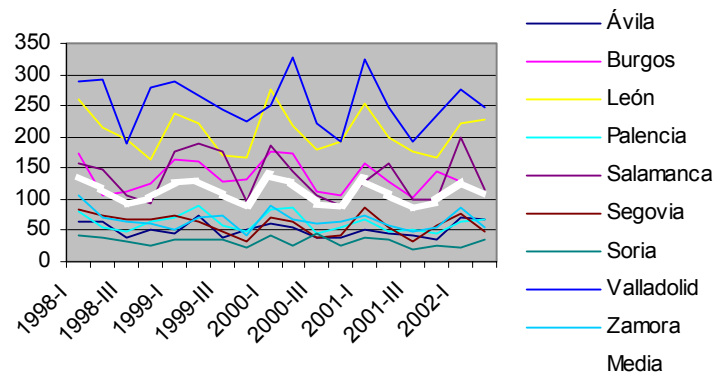
COMUNIDADES AUTÓNOMAS	1998	1999	2000	2001-I	2001-II	2001-III	2001-IV	2002-I	2002-II
ANDALUCÍA	14238	15244	16572	5010	4760	3068	4095	5185	5042
ARAGÓN	2506	2757	2619	752	754	544	564	777	640
ASTURIAS	1737	1668	1691	491	393	319	345	432	379
BALEARES	3543	3381	3496	952	911	749	622	959	964
CANARIAS	4828	4979	5930	1564	1473	1239	1295	1258	1376
CANTABRIA	794	668	823	246	207	167	238	244	253
CASTILLA LA MANCHA	3122	3179	3365	1041	852	760	784	1009	865
CASTILLA Y LEÓN	4110	4109	4053	1183	970	768	864	1149	973
CATALUÑA	21096	20295	22850	6627	5849	4508	4884	6061	5519
COM. VALENCIANA	12081	11714	12779	3708	3252	2835	2632	3332	3360
EXTREMADURA	902	963	1252	380	297	231	285	340	361
GALICIA	2900	3852	4281	1148	1111	971	957	1132	1082
COM. MADRID	18922	19908	23269	6782	5525	3566	4940	5776	6598
COM. MURCIA	2739	2857	2770	897	909	456	844	790	1078
C.F. NAVARRA	1007	1129	1520	151	310	256	249	390	326
PAÍS VASCO	4317	4533	5172	1477	1412	883	972	1196	1240
RIOJA (LA)	492	538	540	152	122	107	141	144	153
CEUTA Y MELILLA	218	164	186	71	46	29	44	56	61
<b>Total Nacional</b>	<b>99552</b>	<b>101938</b>	<b>113168</b>	<b>32632</b>	<b>29153</b>	<b>21456</b>	<b>24755</b>	<b>30230</b>	<b>30270</b>

Las cifras están expresadas en unidades.

Fuente: Los datos para la construcción de esta medida han sido obtenidos del INe.

En Castilla y León se sigue observando una clara separación entre las cuatro provincias más dinámicas, con mayor población y más desarrolladas (Valladolid, León, Burgos y Salamanca), frente al resto de las provincias de la Comunidad Autónoma (Gráfico 2). Sin embargo, en estos dos primeros trimestres de 2002, las más activas en creación de empresas han sido Valladolid y León, manteniendo una tendencia creciente; mientras se observa que las otras dos han pasado a tener disminuciones en el número de empresas creadas.

**GRÁFICO 2**  
**EVOLUCIÓN DEL TOTAL SOCIEDADES CREADAS (II)**



Tal como se observa en la Tabla 2, la dinámica del resto de provincias no difiere de lo observado en periodos anteriores, limitándose Ávila y Palencia a cambiar la tendencia decreciente en la creación de empresas y Soria a experimentar un ligero repunte en el último trimestre analizado.

**TABLA 2**  
**TOTAL SOCIEDADES CREADAS POR PROVINCIAS**

AÑOS	Ávila	Burgos	León	Palencia	Salamanca	Segovia	Soria	Valladolid	Zamora	Total CyL
1998	221	518	837	247	505	293	135	1050	304	4110
1999	210	586	795	265	643	219	128	1025	238	4109
2000	192	569	869	272	525	214	138	993	281	4053
2001-I	51	157	254	68	130	86	38	324	75	1183
2001-II	44	129	198	48	157	54	35	246	59	970
2001-III	43	102	178	51	100	32	20	194	48	768
2001-IV	34	145	167	45	98	58	27	236	54	864
2002-I	70	128	220	65	199	78	24	277	88	1149
2002-II	67	110	228	67	114	48	36	248	55	973

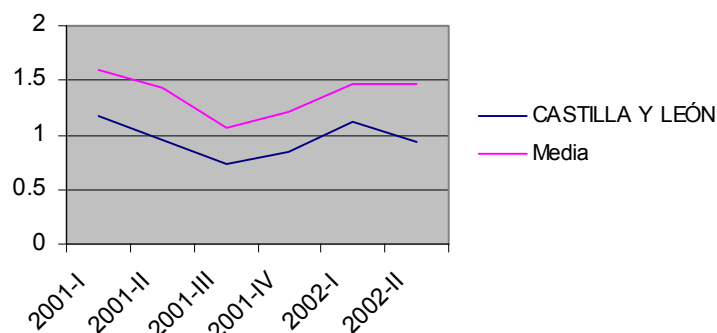
Las cifras están expresadas en unidades.

Fuente: Los datos para la construcción de esta medida han sido obtenidos del INE.

## 1.2. CREACIÓN DE EMPRESAS EN FUNCIÓN DE LA POBLACIÓN ACTIVA

La relación entre las variables: población activa ocupada y número de sociedades activas es lo que llamaremos *Sociedades Creadas por Población Activa*, lo que nos da una idea de la cantidad de empresas que se crean por población activa. En las tablas 3 y 4 se reflejan los datos relacionados con las Comunidades Autónomas y las provincias de Castilla y León respectivamente. Así mismo, en los gráficos 3 y 4 se puede observar la evolución seguida por esta ratio en los seis últimos trimestres. De forma general se puede afirmar que tras la reducción de empresas creadas por habitante en los dos últimos trimestres del año 2001, parece que la ratio mejora para el conjunto nacional y, para el conjunto de Castilla y León en los dos primeros trimestres de 2002.

**GRÁFICO 3**  
**EVOLUCIÓN DE LA RATIO SOCIEDADES CREADAS POR HABITANTE (I)**



**TABLA 3**  
**TOTAL SOCIEDADES CREADAS POR HABITANTE (COMUNIDADES)**

COMUNIDADES AUTÓNOMAS	1998	1999	2000	2001-I	2001-II	2001-III	2001-IV	2002-I	2002-II
ANDALUCÍA	4.89	5.08	5.49	1.68	1.62	1.04	1.35	1.68	1.62
ARAGÓN	5.02	5.54	5.15	1.53	1.53	1.08	1.14	1.58	1.28
ASTURIAS	4.30	3.98	3.98	1.26	1.00	0.79	0.88	1.07	0.92
BALEARES	10.40	9.41	9.23	2.61	2.31	1.87	1.63	2.46	2.36
CANARIAS	6.77	6.72	7.56	2.03	1.92	1.55	1.59	1.54	1.67
CANTABRIA	3.73	3.16	3.63	1.10	0.93	0.73	1.03	1.08	1.10
CASTILLA LA MANCHA	4.55	4.57	4.74	1.50	1.23	1.09	1.12	1.44	1.22
<b>CASTILLA Y LEÓN</b>	<b>4.01</b>	<b>3.98</b>	<b>3.86</b>	<b>1.17</b>	<b>0.96</b>	<b>0.74</b>	<b>0.84</b>	<b>1.12</b>	<b>0.94</b>
CATALUÑA	7.35	6.98	7.62	2.23	1.93	1.48	1.61	2.00	1.81
COM. VALENCIANA	6.82	6.46	6.69	1.98	1.73	1.49	1.36	1.73	1.73
EXTREMADURA	2.07	2.17	2.69	0.91	0.71	0.56	0.69	0.76	0.81
GALICIA	2.46	3.22	3.50	0.96	0.93	0.81	0.80	0.93	0.90
COM. MADRID	8.29	8.45	9.42	2.84	2.28	1.45	1.99	2.33	2.65
COM. MURCIA	6.01	6.03	5.51	1.84	1.87	0.93	1.71	1.56	2.13
C.F. NAVARRA	4.23	4.70	6.00	0.60	1.26	1.02	1.00	1.56	1.31
PAÍS VASCO	4.67	4.78	5.34	1.54	1.47	0.91	1.00	1.23	1.28
RIOJA (LA)	4.51	4.74	4.60	1.33	1.08	0.92	1.20	1.21	1.27
CEUTA Y MELILLA	4.04	2.95	3.19	1.49	0.93	0.59	0.86	1.11	1.22
<b>Media</b>	<b>5.23</b>	<b>5.16</b>	<b>5.46</b>	<b>1.59</b>	<b>1.43</b>	<b>1.06</b>	<b>1.21</b>	<b>1.47</b>	<b>1.46</b>

Las cifras están expresadas en porcentaje (la ratio está calculada con cifras de población expresadas en miles de habitantes).

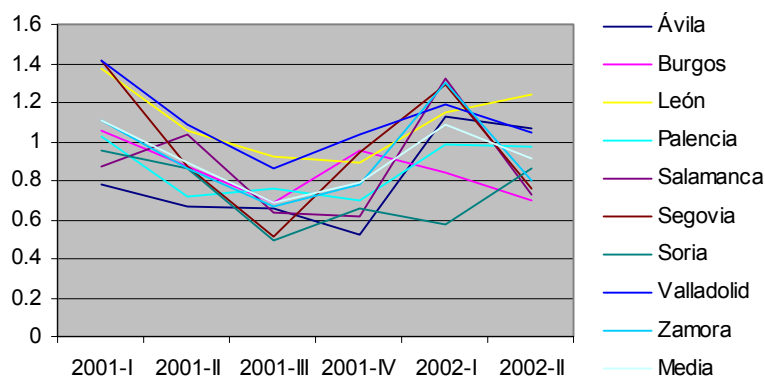
Fuente: Los datos para la construcción de esta medida han sido obtenidos del INE.

En los dos últimos trimestres de 2002, las Comunidades Autónomas de Madrid y de Murcia son las que han experimentado una evolución más favorable y la de Baleares, aún siendo la segunda en relevancia por la proporción de sociedades por habitante, sin embargo es la que sufre una tendencia más negativa en el

conjunto de las Comunidades. Así mismo, se puede señalar la evolución positiva de la Comunidad más retrasada en número de empresas creadas por habitante –Extremadura- en los dos primeros trimestres de 2002. Por último, señalar que Castilla y León sigue estando por debajo de la media del conjunto de Comunidades en la generación de empresas por habitante y los valores de la ratio son bastante bajos, situándose en el primer trimestre de 2002 en un valor de 0.00112 empresas creadas por cada habitante de nuestra comunidad y en el segundo trimestre, el valor de la ratio es de 0.00094 empresas / habitante. Ambos datos muestran la escasa capacidad de la Comunidad castellano-leonesa en la creación de empresas con relación a su población activa.

El comportamiento empresarial en las provincias de Castilla y León durante el periodo analizado sigue teniendo una tendencia extremadamente irregular, tras periodos de un alto valor en la proporción de empresas creadas por habitante, nuevas empresas creadas no son capaces de incrementar el valor de la ratio en la provincia. Tal es el caso de Segovia, Zamora, Burgos o Salamanca en el primer y segundo trimestre de 2002. El caso de las dos últimas provincias confirma los datos observados con anterioridad, donde se observaba una caída de su actividad empresarial a pesar de encontrarse en las primeras posiciones en el ranking de creación de empresas. Así mismo, se puede observar que la mayor creación de empresas por habitante se produjo en León y Valladolid durante los dos primeros trimestres de 2002, complementando, de este modo, los resultados observados en la evolución de la creación de empresas en valores absolutos.

**GRÁFICO 4**  
**EVOLUCIÓN DE LA RATIO SOCIEDADES CREADAS POR HABITANTE (II)**



A la luz de los datos observados de la ratio *Sociedades Creadas por Habitante*, es posible afirmar que las empresas de nuestra comunidad no son estables desde un punto de vista de creación de empresas por habitante. Además, significar que Valladolid y León son las provincias con un mejor balance en esta medida durante estos dos primeros trimestres de 2002.

**TABLA 4**  
**TOTAL SOCIEDADES CREADAS POR HABITANTE (PROVINCIAS)**

Años	Ávila	Burgos	León	Palencia	Salamanca	Segovia	Soria	Valladolid	Zamora	Media
1998	3.50	3.50	4.22	3.44	3.44	4.73	3.44	4.65	4.41	3.93
1999	0.06	0.03	0.02	0.08	0.05	0.11	0.13	0.02	0.08	0.07
2000	0.07	0.04	0.02	0.07	0.04	0.08	0.14	0.02	0.06	0.06
2001-I	0.78	1.06	1.37	1.03	0.87	1.42	0.95	1.42	1.11	1.11
2001-II	0.67	0.87	1.06	0.72	1.04	0.87	0.86	1.09	0.86	0.89
2001-III	0.66	0.69	0.92	0.76	0.64	0.51	0.49	0.86	0.67	0.69
2001-IV	0.52	0.95	0.89	0.70	0.62	0.94	0.66	1.04	0.78	0.79
2002-I	1.13	0.84	1.15	0.98	1.32	1.29	0.57	1.19	1.30	1.09
2002-II	1.07	0.70	1.24	0.97	0.73	0.76	0.86	1.05	0.80	0.91

Las cifras están expresadas en porcentaje (la ratio está calculada con cifras de población expresadas en miles de habitantes).

Fuente: Los datos para la construcción de esta medida han sido obtenidos del INe.

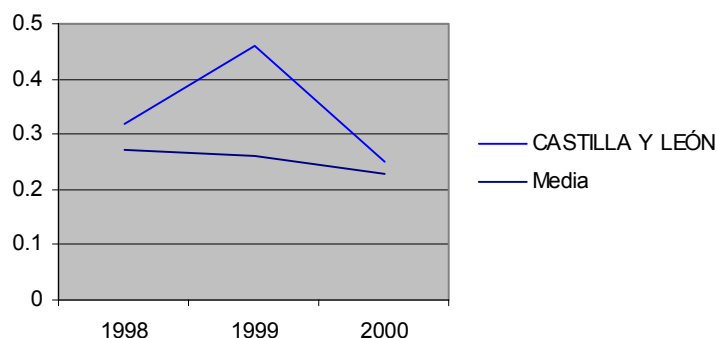
### 1.3. CAPACIDAD DE PRODUCCIÓN DE LAS SOCIEDADES CREADAS

Junto a la relación entre empresas creadas y población activa, también es interesante asociar la actividad empresarial al incremento de PIB de cada Comunidad y provincia (Tabla 5 y Tabla 6). El producto interior bruto (PIB) es uno de los principales agregados económicos contenidos en la Contabilidad Nacional, ya que representa, de forma global, el resultado final de la actividad productiva en una economía, en definitiva, es el valor de los bienes y servicios finales generados por una economía en su territorio. Con la medida *Sociedades Creadas con Relación al Incremento del PIB*<sup>1</sup> sustituye la que utilizamos en nuestro anterior informe *Incremento del Tangible Productivo* y se pretende aproximar de forma más precisa la medida de la producción sobre el total de sociedades que contribuyen a su creación. Además, el cálculo por Comunidades Autónomas y por provincias permite el reconocimiento del incremento de la producción que se atribuye a cada una de nuestras provincias y estimar lo que contribuye nuestra comunidad al total nacional.

Los datos ofrecidos por el INe del PIB no nos permiten actualizar esta ratio al año 2002 para cada Comunidad Autónoma y provincias, sino mantener su análisis en el año 2000. Al igual que pudimos comprobar en el informe anterior cuando se calculaba la ratio *Incremento del Intangible Productivo*, en el año 1998, las nuevas empresas castellano leonesas permitieron a nuestra comunidad situarse en una honrosa decimotercera posición en el incremento de PIB asociado a la creación de empresas, y pasaron, en 1999, a entrar en una situación de mínimos productivos. Sin embargo, parece que esta situación era sólo coyuntural y en 2000, la nueva actividad empresarial dio como resultado una mayor relación entre empresas creadas e incremento de PIB, logrando de esta forma la undécima posición. De esta forma, podemos seguir afirmando que las nuevas empresas entrantes en nuestra Comunidad desde 1998 presentan una gran diversidad en cuanto a su capacidad productiva en función del año en que han sido creadas.

<sup>1</sup> La interpretación de esta ratio debe entenderse en sentido contrario al que cabría esperar. En concreto, mayores valores de la ratio indican peores posiciones de la Comunidad Autónoma o provincia.

**GRÁFICO 5**  
**EVOLUCIÓN DEL TOTAL SOCIEDADES CREADAS CON**  
**RELACIÓN AL  $\Delta$ PIB (I)**



En el gráfico 5 se observa que durante todo el periodo observado la Comunidad de Castilla y León se sitúa con valores por encima de la media. Esta situación refleja una posición inferior de las empresas de nuestra región con respecto al resto de empresas en la contribución a incrementos del PIB. Volvemos a señalar que las Comunidades Valenciana, Andaluza y Balear están por detrás de la nuestra en términos de la creación de valor por empresa en el 2000. En realidad se puede argumentar que se trata de comunidades que, a diferencia de la Extremeña o Cántabra, son más activas en lo que a creación de empresas se refiere pero se crean con una capacidad productiva menor.

**TABLA 5**  
**TOTAL SOCIEDADES CREADAS CON RELACIÓN AL  $\Delta$ PIB (COMUNIDADES)**

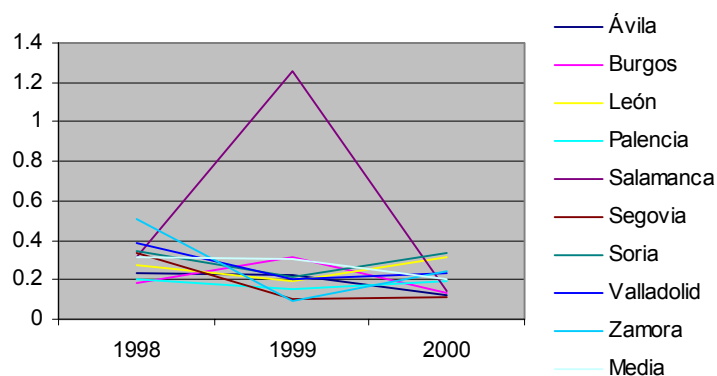
COMUNIDADES AUTÓNOMAS	1998	1999	2000
ANDALUCÍA	0.33	0.28	0.28
ARAGÓN	0.36	0.31	0.20
ASTURIAS	0.20	0.33	0.17
BALEARES	0.60	0.40	0.31
CANARIAS	0.27	0.28	0.35
CANTABRIA	0.18	0.11	0.11
CASTILLA LA MANCHA	0.22	0.16	0.15
<b>CASTILLA Y LEÓN</b>	<b>0.32</b>	<b>0.46</b>	<b>0.25</b>
CATALUÑA	0.42	0.28	0.29
COMUNIDAD VALENCIANA	0.33	0.31	0.27
EXTREMADURA	0.16	0.12	0.18
GALICIA	0.19	0.22	0.23
COM. MADRID	0.18	0.29	0.31
COM. MURCIA	0.30	0.36	0.26
C.F. NAVARRA	0.18	0.22	0.16
PAÍS VASCO	0.18	0.18	0.18
RIOJA (LA)	0.21	0.27	0.20
CEUTA Y MELILLA	0.13	0.15	0.22
<b>Media</b>	<b>0.27</b>	<b>0.26</b>	<b>0.23</b>

Las cifras están expresadas en porcentaje.

Fuente: Los datos para la construcción de esta medida han sido obtenidos del INE.

Al referirnos a las provincias de nuestra Comunidad (Gráfico 6), no es posible establecer una clasificación acerca de cuál de ellas posee las empresas de mayor o menor poder productivo a lo largo de estos tres últimos años. En realidad, la implantación de empresas en cada provincia ofrece una gran variabilidad, comparable a la que tiene la Comunidad de Castilla y León en el total nacional.

**GRÁFICO 6**  
**EVOLUCIÓN DEL TOTAL SOCIEDADES CREADAS CON**  
**RELACIÓN AL  $\Delta$ PIB (II)**



Las mayores regularidades se encuentran en la provincia de Soria, que se mantiene siempre por debajo de la media autonómica. Aunque las provincias de Zamora, Salamanca y Soria han alcanzado la última posición en 1998, 1999 y 2000, respectivamente, tampoco se puede decir que sus empresas sean constantemente las que tienen menos capacidad productiva. Aunque se pudiese pensar que son Valladolid y Burgos las provincias en las que se crean las empresas de mayor capacidad productiva; en los tres últimos años ambas provincias han pasado por posiciones de cola. En definitiva, podríamos argumentar que las empresas aprovechan las oportunidades que se presentan tanto desde un punto de vista estratégico como político en cualquiera de las provincias de nuestra comunidad. Tal es así, que una Comunidad pequeña como la palentina siempre se encuentra por encima de la media en tangible productivo por empresa creada.

**TABLA 6**  
**TOTAL SOCIEDADES CREADAS CON RELACIÓN AL  $\Delta$ PIB (PROVINCIAS)**

AÑOS	Ávila	Burgos	León	Palencia	Salamanca	Segovia	Soria	Valladolid	Zamora	Media
1998	0.23	0.18	0.27	0.20	0.31	0.33	0.35	0.39	0.51	0.31
1999	0.22	0.31	0.19	0.15	1.26	0.10	0.21	0.20	0.09	0.30
2000	0.12	0.13	0.31	0.19	0.14	0.11	0.33	0.23	0.24	0.20

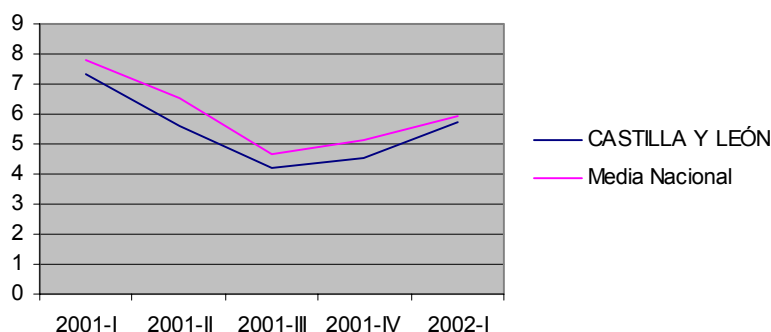
Las cifras están expresadas en porcentaje.

Fuente: Los datos para la construcción de esta medida han sido obtenidos del INE.

#### 1.4. TASA DE ENTRADA DE SOCIEDADES CREADAS

Utilizamos los datos de sociedades proporcionados por el INe para calcular el dinamismo empresarial, tanto en Castilla y León como en las Comunidades Autónomas a partir de los tres indicadores siguientes: tasa de entrada bruta y tasa de quiebra bruta calculados trimestralmente a partir del número de sociedades total, creadas y en quiebra (Tablas 7 y 8).

**GRÁFICO 7**  
**EVOLUCIÓN DE LA TASA DE ENTRADA DE SOCIEDADES (I)**



El primer hecho a destacar es la evolución paralela de la Comunidad castellano-leonesa con respecto a la seguida por la media del resto de Comunidades en los tres trimestres analizados (Gráfico 7). Esta evolución evidencia una ligera inferioridad de nuestra Comunidad –en torno a un punto porcentual- con relación al resto de Comunidades (véanse los valores en la Tabla 7). Se vuelve a confirmar que la contribución de nuestra Comunidad al crecimiento empresarial es menor que la media de las Comunidades. En los dos últimos trimestres analizados, el ranking está dominado por las Comunidades Andaluza y Cántabra –las posiciones varían en cada uno de los trimestres como se observa en la Tabla 7- siendo las que mayores tasas de crecimiento empresarial han experimentado. En todo caso, a partir del tercer trimestre de 2001, todas las Comunidades han experimentado una mejora en su tasa de entrada bruta de empresas, lo que también se explica en el anexo I, en términos de la estacionalidad asociada al crecimiento empresarial a lo largo del año.

Otro hecho interesante a destacar es el repunte experimentado por ciertas Comunidades que tenían las peores posiciones en los dos últimos trimestres de 2001. En concreto, la Comunidad Balear y la Comunidad Navarra han experimentado, junto con Ceuta y Melilla los más importantes crecimientos en la tasa de entrada bruta empresarial (ver Tabla 7).

**TABLA 7**  
**TASA DE ENTRADA BRUTA POR COMUNIDADES**

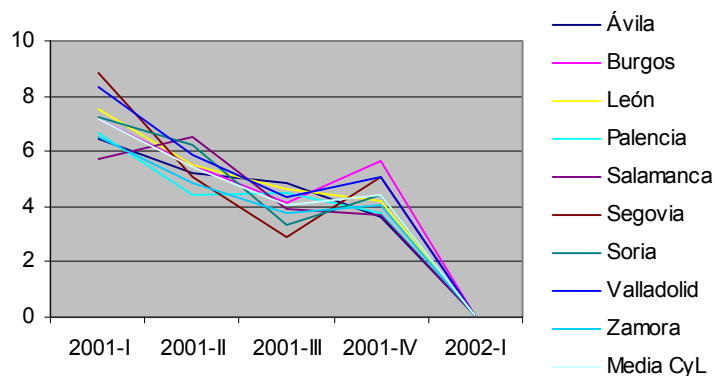
COMUNIDADES AUTÓNOMAS	1998	1999	2000	2001-I	2001-II	2001-III	2001-IV	2002-I
ANDALUCÍA	106.05	55.17	41.11	8.81	7.69	4.61	5.88	7.03
ARAGÓN	94.89	53.76	35.20	7.49	6.99	4.71	4.67	6.15
ASTURIAS	105.02	49.58	33.69	7.33	5.47	4.21	4.37	5.25
BALEARES	115.75	51.52	35.28	7.12	6.36	4.92	3.90	5.79
CANARIAS	97.06	50.82	42.82	7.91	6.90	5.43	5.39	4.96
CANTABRIA	98.39	41.78	37.17	8.12	6.32	4.80	6.53	6.28
CASTILLA LA MANCHA	98.67	50.61	35.60	8.13	6.15	5.17	5.07	6.21
CASTILLA Y LEÓN	104.10	51.12	33.40	7.32	5.59	4.19	4.53	5.76
CATALUÑA	111.28	50.90	40.33	8.35	6.81	4.92	5.08	6.00
COM. VALENCIANA	111.43	51.21	39.08	8.17	6.62	5.42	4.77	5.77
EXTREMADURA	77.23	46.54	44.94	9.42	6.73	4.91	5.78	6.51
GALICIA	59.17	49.45	39.07	7.54	6.79	5.56	5.19	5.84
COM. MADRID	75.34	53.92	40.99	8.48	6.37	3.87	5.16	5.74
COM. MURCIA	101.94	52.84	33.57	8.15	7.64	3.56	6.36	5.60
C.F. NAVARRA	100.80	56.39	48.59	3.25	6.47	5.02	4.65	6.96
PAÍS VASCO	105.11	54.07	42.74	8.57	7.55	4.39	4.63	5.45
RIOJA (LA)	109.09	57.36	36.68	7.58	5.66	4.70	5.92	5.71
CEUTA Y MELILLA	104.81	38.50	31.58	9.16	5.44	3.25	4.78	5.80
Media Nacional	98.67	50.86	38.44	7.83	6.53	4.65	5.15	5.93

Las cifras están expresadas en porcentajes.

Fuente: Los datos para la construcción de esta medida han sido obtenidos del INE.

Sin embargo, en el nivel provincial no se observa ningún cambio en la tendencia en el cuarto trimestre de 2001 ni en el primero de 2002. Se mantiene una tendencia negativa en todas las provincias de Castilla y León, agudizada en el primer trimestre de 2002, en el que no es posible destacar ninguna provincia por su mejor comportamiento empresarial ya que todas se sitúan en valores por debajo del 0.07 (ver Tabla 8).

**GRÁFICO 8**  
**EVOLUCIÓN DE LA TASA DE ENTRADA DE SOCIEDADES (II)**



El Gráfico 8 refleja claramente esta evolución negativa a la que hacemos referencia para el conjunto de nuestra Comunidad y que también se recogerá en la previsión de la evolución del crecimiento empresarial en el siguiente epígrafe.

**TABLA 8**  
**TASA DE ENTRADA BRUTA POR PROVINCIAS**

AÑOS	Ávila	Burgos	León	Palencia	Salamanca	Segovia	Soria	Valladolid	Zamora	Media CyL
1998	128.49	99.42	95.44	102.49	83.61	116.73	109.76	125.90	93.54	106.15
1999	53.44	56.67	46.57	54.75	58.03	40.26	49.61	54.46	37.90	50.19
2000	31.84	35.19	34.75	36.32	29.98	28.12	35.75	34.22	32.49	33.18
2001-I	6.42	7.19	7.55	6.66	5.72	8.82	7.27	8.33	6.55	7.17
2001-II	5.21	5.51	5.48	4.41	6.54	5.09	6.24	5.84	4.84	5.46
2001-III	4.84	4.13	4.67	4.49	3.91	2.87	3.36	4.35	3.75	4.04
2001-IV	3.65	5.64	4.18	3.79	3.69	5.06	4.39	5.07	4.07	4.39
2002-I	0.07	0.05	0.05	0.05	0.07	0.06	0.04	0.06	0.06	0.06

Las cifras están expresadas en porcentajes.

Fuente: Los datos para la construcción de esta medida han sido obtenidos del INE.

Junto a la entrada bruta de empresas incluimos, como en el informe anterior, la tasa de quiebra bruta por Comunidades Autónomas y por provincias. La actualización de los datos, al igual que hemos señalado anteriormente, no ha sido posible más que para el último trimestre de 2001. Los únicos datos disponibles son provisionales y agregados para todo el conjunto nacional. En todo caso, estos datos proporcionados por el INE indican el importante incremento de las quiebras empresariales en el primer y segundo trimestres de 2002 con relación a los mismos trimestres del 2001.

La previsión es que esta tendencia continúe en los próximos trimestres, de forma paralela a la reducción de la tasa de entrada bruta de empresas. En España la tasa de quiebra es bastante débil, lo que parece suponer una situación de bonanza económica que posibilita el que las empresas cumplan sus objetivos y, únicamente sean unas pocas las que se ven obligadas a cerrar (Tabla 8). Esta situación general es totalmente aplicable a nuestra Comunidad Autónoma, apareciendo comunidades como Baleares, probablemente por su especialización turística, Asturias, País Vasco y Cataluña, por otra serie de motivos, como las de mayor tasa de quiebra.

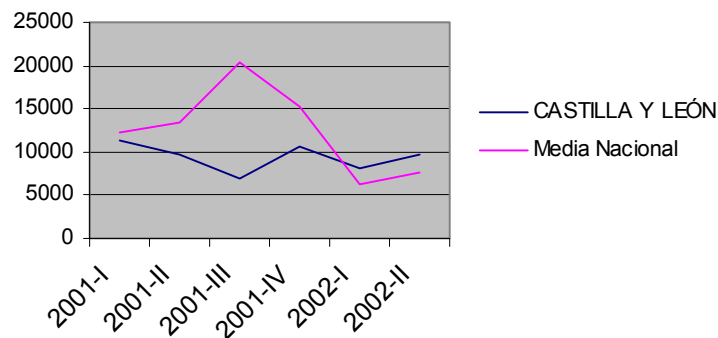
## 1.5. TAMAÑO DE LAS SOCIEDADES CREADAS

La relación entre la entrada de empresas y el capital implicado en dichas entradas nos permite considerar el tamaño de la nueva actividad empresarial que se desarrolla en nuestras comunidades y provincias. El cálculo de esta variable por trimestres, nos permite observar con detenimiento la evolución paso a paso de la actividad empresarial. De la misma forma, la relación entre la quiebra de empresas y el pasivo implicado,

nos da una idea del tamaño de la actividad empresarial que se destruye trimestralmente en nuestras comunidades y provincias.

El tamaño de las empresas creadas en los dos últimos trimestres sigue siendo pequeño-mediano en todo el ámbito nacional, siendo en este periodo la Comunidad de Madrid, Navarra y Catalana, las comunidades en las que se crean sociedades de mayor tamaño. Frente a estas Comunidades, el resto reduce el tamaño de su entrada empresarial y así se muestra en la media de Comunidades tal como se presenta en el Gráfico 9. De este grupo de Comunidades, el País Vasco, seguido de Cantabria y Galicia son las que han sufrido reducciones más drásticas en el capital aportado por las nuevas empresas creadas (reducciones de 40.269, 14.882 y 14.972 miles de pesetas respectivamente) –véase Tabla 9-.

**GRÁFICO 9**  
**EVOLUCIÓN DEL TAMAÑO DE LA ENTRADA EMPRESARIAL (I)**



En los dos últimos trimestres analizados, Castilla y León ha experimentado una entrada empresarial de un tamaño superior a la media del resto de Comunidades. La razón puede estar en la relativa pérdida de tamaño de las creaciones empresariales en nueve de las dieciocho Comunidades. Además, tal como se constata en el Gráfico 9, nuestra Comunidad se muestra relativamente estable en cuanto al tamaño de las empresas creadas en los seis últimos trimestres con un capital medio de 9.395 miles de pesetas. Tanto más estable cuando se compara a la media del resto de Comunidades que pasa de un tamaño medio cercano a los 20.000 miles de pesetas en el tercer trimestre de 2001 a un mínimo de 6.352 miles de pesetas en el primer trimestre de 2002.

**TABLA 9**  
**TAMAÑO DE LA ENTRADA EMPRESARIAL POR COMUNIDADES**

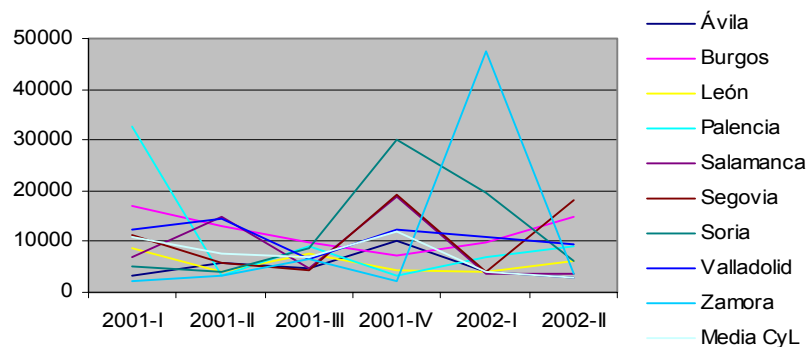
COMUNIDADES AUTÓNOMAS	1998	1999	2000	2001-I	2001-II	2001-III	2001-IV	2002-I	2002-II
ANDALUCÍA	6946	11900	7090	8153	7593	5925	10367	6352	7569
ARAGÓN	24105	11427	36058	11131	8776	9671	6029	4665	13677
ASTURIAS	6815	7368	7370	6704	5950	42745	7816	6934	10592
BALEARES	5896	7501	7757	11116	12262	9557	14790	8332	8179
CANARIAS	12186	13277	8822	14908	10777	9388	10565	5031	9782
CANTABRIA	4817	8444	6495	3975	3029	5491	23587	8705	16435
CASTILLA LA MANCHA	4562	6458	5335	6738	5265	4804	4293	5362	4947
CASTILLA Y LEÓN	6120	11173	9163	11414	9739	7020	10534	8036	9629
CATALUÑA	10802	13576	12369	18486	11251	12256	12252	12904	18510
COM. VALENCIANA	6919	7939	7810	8932	7721	6959	9102	6268	9005
EXTREMADURA	4957	6824	8456	8980	5455	38891	5529	8703	7397
GALICIA	11079	8173	8482	13050	10345	5876	22284	7312	7776
COM. MADRID	22891	30837	36237	59178	86014	79699	45856	38956	30263
COM. MURCIA	5325	10992	12362	8628	7031	7080	15033	15574	6286
C.F. NAVARRA	10892	11095	10045	3663	9110	3742	6533	49665	7770
PAÍS VASCO	33966	17120	22200	12689	18649	19823	57863	17594	11513
RIOJA (LA)	11113	9628	10469	8960	20558	75734	7052	17904	10953
CEUTA Y MELILLA	14577	4928	6747	2044	2157	22793	5138	1827	4547
Media Nacional	11332	11037	12404	12153	13427	20414	15257	6352	7569

Las cifras están expresadas en miles de pesetas.

Fuente: Los datos para la construcción de esta medida han sido obtenidos del INE.

Los datos provinciales nos permiten observar la fuerte variación experimentada por la provincia de Zamora que pasa de máximo en el primer trimestre de 2002 ha alcanzar el mínimo de toda la Comunidad en el siguiente trimestre (Gráfico 10). Las provincias de Valladolid y Burgos siguen siendo las que se benefician de entradas con mayor volumen y, a su vez, Salamanca y Ávila las que tienen menor tamaño (Tabla 10).

**GRÁFICO 10**  
**EVOLUCIÓN DEL TAMAÑO DE LA ENTRADA EMPRESARIAL (II)**



**TABLA 10**  
**TAMAÑO DE LA ENTRADA EMPRESARIAL POR PROVINCIAS**

AÑOS	Ávila	Burgos	León	Palencia	Salamanca	Segovia	Soria	Valladolid	Zamora	Media CyL
1998	3609	4915	5701	4814	7404	9658	11062	6364	3627	6350
1999	3831	12206	4428	14721	5012	9834	7661	22393	5123	9468
2000	4557	16501	6447	6864	7573	14879	5241	9660	6862	8732
2001-I	3325	17071	8759	32473	6725	11181	5070	12466	2033	11012
2001-II	5782	13146	3881	3188	14721	5856	4128	14641	3411	7639
2001-III	4779	9611	7587	9216	4637	4469	8615	6688	6437	6893
2001-IV	10278	7076	4516	3331	18798	19079	30162	12466	2164	11985
2002-I	3973	9951	4076	6844	3642	4014	19509	10916	47332	3973
2002-II	2959	14702	6115	9036	3697	18104	6052	9437	3460	2959

Las cifras están expresadas en miles de pesetas.

Fuente: Los datos para la construcción de esta medida han sido obtenidos del INe.

## 1.6. PREDICCIÓN DE LA CREACIÓN DE EMPRESAS EN CASTILLA Y LEÓN<sup>2</sup>

En el momento de cerrar este trabajo hemos conocido la cifra real de empresas creadas en el tercer trimestre de 2002, cifra que asciende a 826 empresas. Nuestras previsiones han sido ligeramente más pesimistas, concretamente de 781 según el modelo aditivo y de 774 según el modelo multiplicativo. Además, hemos podido establecer como cifras estimativas de la creación de empresas en el cuarto trimestre del 2002, 789 empresas según el modelo aditivo y 815 según el modelo multiplicativo (Tabla 11).

**TABLA 11**  
**PREDICCIÓN DE LA CIFRA DE CREACIÓN DE EMPRESAS**

Trimestre del 2002	Predicción de la tendencia		Predicción final (tendencia y estacionalidad)	
	Modelo aditivo	Modelo multiplicativo	Modelo aditivo	Modelo multiplicativo
Tercero (número 19)	926	934	926 – 145 = 781	1.1.2. 934 * 0,829 = 774
Cuarto (número 20)	931	945	1.1.1. 931 – 142 = 789	1.1.3. 945 * 0,862 = 815

## 2. QUIEBRA DE EMPRESAS EN CASTILLA Y LEÓN

Igualmente relevante resulta reconocer el número de quiebras que se producen por trimestres en Castilla y León por comparación al resto de comunidades autónomas y la comparación de las quiebras empresariales en la Comunidad de Castilla y León (Tabla 12 y Tabla 13). La información proporcionada por el INe no nos permite, al igual que comentamos en el caso del PIB, actualizar los datos más allá del último trimestre de 2001. Por esta razón, volvemos a recordar los argumentos utilizados al analizar los datos para estos cuatro años (1998-2001).

<sup>2</sup> El detalle técnico de la previsión de este epígrafe puede consultarse en el ANEXO II al final del informe.

## 2.1. QUIEBRA BRUTA DE EMPRESAS

El número de quiebras, en términos absolutos, sigue un patrón similar al de creación de empresas por Comunidades Autónomas. Castilla y León mantiene un número de desapariciones similar, un poco superior, a Castilla-La Mancha y Galicia y muy por debajo de Baleares, comunidades en nuestro nivel de creación. Como puede parecer lógico, son las comunidades con mayor volumen de creación de empresas las que, a su vez, aparecen con un mayor número de quiebras, siendo Cataluña la más destacada en este ámbito. Podemos concluir que, dado el pequeño número de quiebras en comparación con el volumen de creación de empresas, el periodo analizado se puede considerar como de éxito empresarial.

**TABLA 12**  
**TOTAL SOCIEDADES EN QUIEBRA POR COMUNIDADES**

COMUNIDADES AUTÓNOMAS	1998	1999	2000	2001-I	2001-II	2001-III	2001-IV
ANDALUCÍA	31	28	22	5	2	5	5
ARAGÓN	19	15	22	2	2	2	2
ASTURIAS	27	13	12	2	5	6	2
BALEARES	41	35	35	5	11	4	10
CANARIAS	4	6	4	3	1	2	0
CANTABRIA	2	3	7	3	0	1	0
CASTILLA LA MANCHA	5	7	6	1	0	1	1
CASTILLA Y LEÓN	20	12	18	6	2	1	2
CATALUÑA	184	168	171	50	47	23	43
COM. VALENCIANA	49	49	68	17	8	7	11
EXTREMADURA	1	1	5	0	4	2	0
GALICIA	12	8	19	3	2	1	2
COM. MADRID	84	66	74	20	22	19	25
COM. MURCIA	19	13	11	3	1	1	1
C.F. NAVARRA	4	3	4	0	1	0	2
PAÍS VASCO	41	52	36	10	7	5	11
RIOJA (LA)	5	4	8	2	1	0	0
CEUTA Y MELILLA	0	1	0	0	0	0	0
<b>Total Nacional</b>	<b>548</b>	<b>484</b>	<b>522</b>	<b>132</b>	<b>116</b>	<b>80</b>	<b>117</b>

Las cifras están expresadas en unidades.

Fuente: Los datos para la construcción de esta medida han sido obtenidos del INE.

En nuestra Comunidad Autónoma se significa el caso de la provincia de León con el mayor volumen de mortalidad (16 quiebras), mientras que Salamanca tiene un menor número de quiebras (6 quiebras) en comparación con su volumen de creación de empresas (1980 creaciones).

**TABLA 13**  
**TOTAL SOCIEDADES EN QUIEBRA POR PROVINCIAS**

AÑOS	Ávila	Burgos	León	Palencia	Salamanca	Segovia	Soria	Valladolid	Zamora	Total CyL
1998	0	5	7	4	1	0	0	2	1	20
1999	0	3	1	0	0	2	0	5	1	12
2000	1	2	5	0	4	0	1	4	1	18
2001-I	1	0	3	1	0	0	0	1	0	6
2001-II	0	0	0	0	1	0	1	0	0	2
2001-III	0	0	0	0	1	0	0	0	0	1
2001-IV	0	0	0	0	0	0	2	0	0	2

Las cifras están expresadas en unidades.

Fuente: Los datos para la construcción de esta medida han sido obtenidos del INE.

Igual que en el nivel nacional, dado el pequeño número de quiebras en comparación con el volumen de creación de empresas, el periodo analizado se puede considerar como de éxito empresarial. Esta afirmación podrá ser matizada con las variables de creación y desaparición de riqueza que se analizan más adelante.

**TABLA 14**  
**TASA DE QUIEBRA BRUTA POR COMUNIDADES**

COMUNIDADES AUTÓNOMAS	1998	1999	2000	2001-I	2001-II	2001-III	2001-IV
ANDALUCÍA	0.23	0.10	0.05	0.01	0.00	0.01	0.01
ARAGÓN	0.72	0.29	0.30	0.02	0.02	0.02	0.02
ASTURIAS	1.63	0.39	0.24	0.03	0.07	0.08	0.03
BALEARES	1.34	0.53	0.35	0.04	0.08	0.03	0.06
CANARIAS	0.08	0.06	0.03	0.02	0.00	0.01	0.00
CANTABRIA	0.25	0.19	0.32	0.10	0.00	0.03	0.00
CASTILLA LA MANCHA	0.16	0.11	0.06	0.01	0.00	0.01	0.01
CASTILLA Y LEÓN	0.51	0.15	0.15	0.04	0.01	0.01	0.01
CATALUÑA	0.97	0.42	0.30	0.06	0.05	0.03	0.04
COM. VALENCIANA	0.45	0.21	0.21	0.04	0.02	0.01	0.02
EXTREMADURA	0.09	0.05	0.18	0.00	0.09	0.04	0.00
GALICIA	0.24	0.10	0.17	0.02	0.01	0.01	0.01
COM. MADRID	0.46	0.18	0.13	0.03	0.03	0.02	0.03
COM. MURCIA	0.71	0.24	0.13	0.03	0.01	0.01	0.01
C.F. NAVARRA	0.40	0.15	0.13	0.00	0.02	0.00	0.04
PAÍS VASCO	1.00	0.62	0.30	0.06	0.04	0.02	0.05
RIOJA (LA)	1.11	0.43	0.54	0.10	0.05	0.00	0.00
CEUTA Y MELILLA	0.00	0.23	0.00	0.00	0.00	0.00	0.00
Media Nacional	0.57	0.25	0.20	0.03	0.03	0.02	0.02

Las cifras están expresadas en porcentajes.

Fuente: Los datos para la construcción de esta medida han sido obtenidos del INE.

Tal como señalábamos en nuestro anterior informe, en el nivel provincial aparece como dato destacable las quiebras, en 1998, en las provincias de Palencia y Burgos, siendo León la que mantiene un mayor goteo de pérdidas en todo el periodo. En todo caso, tal como se observa en la tabla 14, no se ha producido un gran número de quiebras en nuestra Comunidad durante el periodo analizado.

**TABLA 15**  
**TASA DE QUIEBRA BRUTA POR PROVINCIAS**

AÑOS	Ávila	Burgos	León	Palencia	Salamanca	Segovia	Soria	Valladolid	Zamora	Media CyL
1998	0.00	0.96	0.80	1.66	0.17	0.00	0.00	0.24	0.31	0.46
1999	0.00	0.29	0.06	0.00	0.00	0.37	0.00	0.27	0.16	0.13
2000	0.17	0.12	0.20	0.00	0.23	0.00	0.26	0.14	0.12	0.14
2001-I	0.13	0.00	0.09	0.10	0.00	0.00	0.00	0.03	0.00	0.04
2001-II	0.00	0.00	0.00	0.00	0.04	0.00	0.18	0.00	0.00	0.02
2001-III	0.00	0.00	0.00	0.00	0.04	0.00	0.00	0.00	0.00	0.00
2001-IV	0.00	0.00	0.00	0.00	0.00	0.00	0.33	0.00	0.00	0.04

Las cifras están expresadas en porcentajes.

Fuente: Los datos para la construcción de esta medida han sido obtenidos del INe.

## 2.2. TAMAÑO DE LAS EMPRESAS QUEBRADAS

Por lo que respecta al tamaño de la quiebra empresarial tenemos que referirnos al periodo que termina en el último trimestre de 2001 debido a la falta de información de la estadística proporcionada por el INe. En concreto, observamos espacios temporales en los que han existido quiebras importantes en las diferentes Comunidades Autónomas. Si comentábamos que en el primer semestre de 1998 fue pródigo en la creación de empresas también aparece como uno de los momentos en el que se dan quiebras importantes en diversas comunidades, lo que parece indicar que, si bien fue un momento de incremento de inversiones, algunas de ellas pudieron ser de carácter excesivamente especulativo y fracasaron.

**TABLA 16**  
**TAMAÑO DE LA QUIEBRA EMPRESARIAL POR COMUNIDADES**

COMUNIDADES AUTÓNOMAS	1998	1999	2000	2001-I	2001-II	2001-III	2001-IV
ANDALUCÍA	405	161	62	45	0	186	70
ARAGÓN	167	171	65	471	6	17	12
ASTURIAS	157	7	40	0	40	42	25
BALEARES	7	46	24	37	43	0	10
CANARIAS	104	131	49	1	0	100	-
CANTABRIA	240	37	38	137	-	0	-
CASTILLA LA MANCHA	900	111	371	0	-	0	164
CASTILLA Y LEÓN	131	126	92	64	96	208	33
CATALUÑA	100	288	218	88	121	96	113
COM.VALENCIANA	68	80	172	146	14	70	169
EXTREMADURA	0	8	494	-	28	0	-
GALICIA	785	251	485	526	0	89	26
COM. MADRID	228	233	492	149	1417	323	117
COM. MURCIA	152	42	116	432	96	56	552
C.F. NAVARRA	100	34	91	-	66	-	189
PAÍS VASCO	56	406	251	228	66	128	97
RIOJA (LA)	325	6	23	348	0	-	-
CEUTA Y MELILLA	-	0	-	-	-	-	-
Media Nacional	218	119	171	148	111	73	88

Las cifras están expresadas en miles de pesetas.

Fuente: Los datos para la construcción de esta medida han sido obtenidos del INe.

Por Comunidades Autónomas, es el País Vasco la que aparece con más frecuencia y mayores volúmenes de capital destruido, básicamente en el segundo y tercer trimestre de 1999 y el primero y segundo del 2000. Sin embargo, el caso más normalizado es el de Cataluña que, si bien mantiene un elevado número de quiebras los volúmenes medios de capital perdidos son bastante pequeños (véase tabla 16).

En el caso de Castilla y León, la mayor pérdida, como se va a comprobar, se da en la provincia de León, donde quebró una única empresa con un volumen de capital de 970 millones de pesetas en el primer trimestre de 1998. Son, lógicamente, las provincias más dinámicas en creación de empresas en las que, a su vez, aparecen más volumen de fracasos, mientras que en el resto se muestran quiebras concretas, como es el caso de Segovia, Zamora y Palencia, mientras que en Ávila y Soria las pérdidas de capital son nulas. Anteriormente, se ha comentado el llamativo caso leonés en el primer trimestre de 1998.

**TABLA 17**  
**TAMAÑO DE LA QUIEBRA EMPRESARIAL POR PROVINCIAS**

Años	Ávila	Burgos	León	Palencia	Salamanca	Segovia	Soria	Valladolid	Zamora	Media CyL
1998	-	37.600	279.571	18.000	247.000	-	-	72.000	3.000	-
1999	-	279.333	0.000	-	-	295.500	-	10.200	29.000	-
2000	0.000	168.500	21.800	-	93.750	-	0.000	141.500	274.000	0.000
2001-I	0.000	-	58.667	157.000	-	-	-	49.000	-	0.000
2001-II	-	-	-	-	192.000	-	0.000	-	-	-
2001-III	-	-	-	-	208.000	-	-	-	-	-
2001-IV	-	-	-	-	-	-	32.500	-	-	-

Las cifras están expresadas en miles de pesetas.

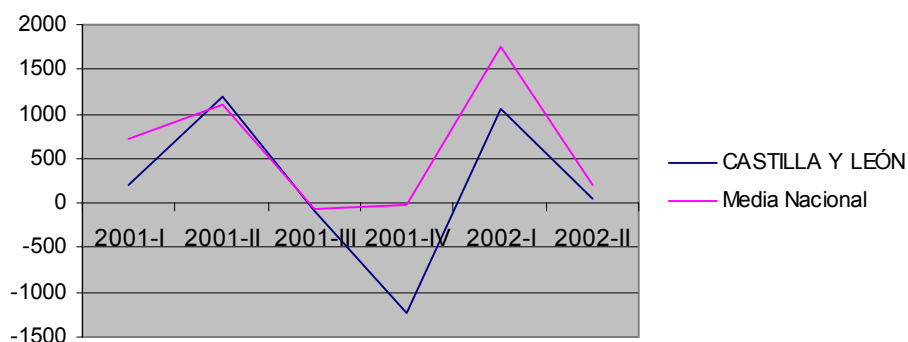
Fuente: Los datos para la construcción de esta medida han sido obtenidos del INe.

#### 4. LOS AUTÓNOMOS Y LA CREACIÓN DE EMPRESAS

El número de autónomos dados de alta es otra de las variables que se incluye en el análisis con objeto de comprobar si la forma legal de entrada empresarial es determinante en nuestra comunidad autónoma. En las tablas que siguen presentamos los datos de altas de autónomos en términos incrementales para cada trimestre desde el primer trimestre de 2001 hasta el segundo de 2002 tanto para las comunidades autónomas como para las provincias de Castilla y León.

Como se observa en el Gráfico 11 y en la Tabla 18, la tendencia negativa en la evolución de los autónomos en el tercer y cuarto trimestres del 2001 se revierte aunque este giro no es duradero y en el segundo trimestre de 2002 vuelve a caer el número de autónomos dados de alta. Castilla y León sigue esta misma tendencia e incluso con peores expectativas, dados los datos negativos del último trimestre.

**GRÁFICO 11**  
**EVOLUCIÓN DEL INCREMENTO DEL NÚMERO DE AUTÓNOMOS (I)**



Como se ha comentado en el anterior informe, la comunidad autónoma Balear sigue destacando por presentar un carácter cíclico en la evolución del número de autónomos, alcanzando los mayores niveles y también los niveles más bajos desde el primer trimestre de 2001 hasta el segundo trimestre del 2002. Y junto a esta Comunidad, la evolución del número de autónomos en Andalucía y la Comunidad Valenciana presenta igualmente un carácter altamente inestable durante este periodo analizado. No podemos ser optimistas en cuál sea la evolución del número de autónomos, teniendo en cuenta que en todas las Comunidades la evolución del número de autónomos es claramente negativa (Tabla 18).

**TABLA 18**  
**INCREMENTO DE AUTÓNOMOS POR COMUNIDAD AUTÓNOMA**

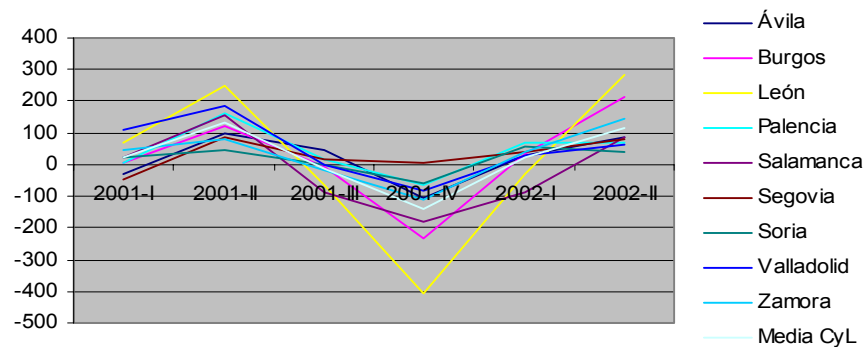
COMUNIDADES AUTÓNOMAS	1999-II a IV	2000	2001-I	2001-II	2001-III	2001-IV	2002-I	2002-II
ANDALUCÍA	8837	11686	1868	3480	1795	337	5643	2068
ARAGÓN	397	1841	2868	305	-806	213	420	221
ASTURIAS	1328	1144	-750	-398	51	218	399	185
BALEARES	1796	1929	121	5425	-201	-4465	5344	203
CANARIAS	3229	4665	940	159	815	821	141	-437
CANTABRIA	291	607	169	225	215	-252	444	287
CASTILLA LA MANCHA	1322	2105	298	1244	-308	596	1340	361
CASTILLA Y LEÓN	1758	2044	200	1189	-96	-1240	1062	44
CATALUÑA	4828	8558	1528	1789	-1152	97	5916	580
COM. VALENCIANA	2281	8382	1705	2341	851	474	3527	593
EXTREMADURA	604	916	234	466	145	86	559	-8
GALICIA	3689	2930	140	938	896	-1236	1276	847
COM. MADRID	5568	8569	1724	738	-733	2584	3231	-521
COM. MURCIA	1727	2702	1042	899	-20	192	951	145
C.F. NAVARRA	374	704	176	134	-279	213	224	-61
PAÍS VASCO	2258	3345	787	747	-2330	987	663	-491
RIOJA (LA)	412	572	95	222	-158	168	292	-125
CEUTA Y MELILLA	132	61	-27	0	-12	6	106	-25
Media Nacional	2268.38	3487.67	728.78	1105.72	-73.72	-11.17	1752.11	214.78

Las cifras están expresadas en unidades.

Fuente: Los datos para la construcción de esta medida han sido obtenidos del Ministerio de Trabajo y Asuntos Sociales.

De la misma manera, los datos de los autónomos en la Comunidad de Castilla y León muestran que la tendencia general es claramente decreciente en los dos últimos trimestres de 2001, pero remonta algo en los dos primeros de 2002. Esta tendencia es muy similar al a observada para el conjunto nacional.

**GRÁFICO 12**  
**EVOLUCIÓN DEL INCREMENTO DEL NÚMERO DE AUTÓNOMOS (II)**



Otro dato a destacar es que se mantiene en los dos trimestres incorporados al análisis la relativa estabilidad del resto de provincias alrededor de la media castellano-leonesa y en torno a valores que se sitúan entre los cero y los cien autónomos de incremento por trimestre; excepción hecha de las provincias de León y Burgos que experimentan en este periodo picos importantes con una tendencia al alza en el segundo trimestre de 2002.

**TABLA 19**  
**INCREMENTO DE AUTÓNOMOS POR PROVINCIAS**

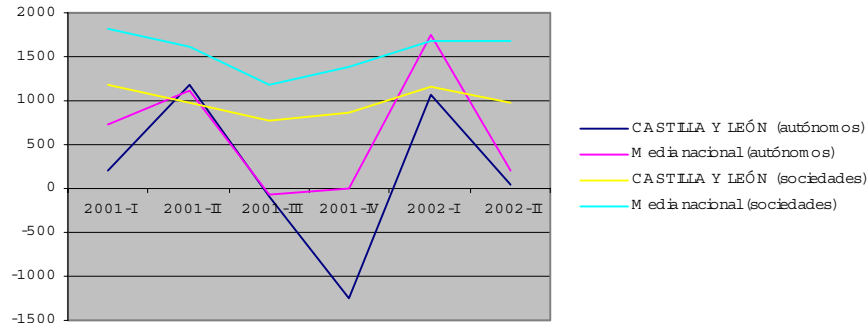
Años	Ávila	Burgos	León	Palencia	Salamanca	Segovia	Soria	Valladolid	Zamora	Media CyL
1999-II a IV	170	-23	432	126	191	244	35	458	125	195.33
2000	130	226	510	179	256	85	98	305	255	227.11
2001-I	-30	3	67	6	22	-45	24	110	43	22.2222
2001-II	98	122	248	160	157	89	44	188	83	132.1111
2001-III	45	-7	-66	19	-85	15	1	-2	-16	-10.6667
2001-IV	-105	-233	-409	-65	-178	5	-61	-82	-112	-137.7778
2002-I	27	32	-29	69	-86	41	59	29	42	20.4444
2002-II	84	215	283	69	84	80	39	63	145	118.0000

Las cifras están expresadas en unidades.

Fuente: Los datos para la construcción de esta medida han sido obtenidos del Ministerio de Trabajo y Asuntos Sociales.

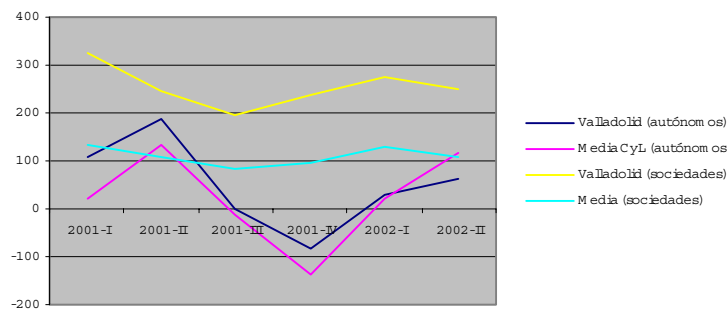
La comparación de la evolución del número de autónomos con el número de sociedades tanto a escala nacional con Castilla y León, como en Castilla y León con Valladolid (Gráfico 13 y Gráfico 14) nos permite observar dos tendencias opuestas, mientras el número de sociedades evoluciona de forma bastante estable, el de los autónomos lo hace de forma algo más desfavorable.

**GRÁFICO 13**  
**EVOLUCIÓN DEL INCREMENTO DE AUTÓNOMOS Y SOCIEDADEDES**  
**POR COMUNIDAD AUTÓNOMA**



La correlación entre las variables para los seis periodos comparados referida a los valores nacionales es más elevada que en periodos anteriores. Descubrimos un nivel de correlación del 0,621 para las series nacionales de autónomos y sociedades, lo que nos permite relacionar –aunque siempre de forma cautelosa- el crecimiento de autónomos con el de sociedades para el mismo periodo. Sin embargo, no es posible relacionar de forma significativa el resto de las series ni para Castilla y León ni para Valladolid, lo cual nos hace incluso dudar de la posible aleatoriedad de la correlación anteriormente mencionada.

**GRÁFICO 14**  
**EVOLUCIÓN DEL INCREMENTO DE AUTÓNOMOS Y**  
**SOCIEDADES POR PROVINCIA**



**CONCLUSIONES**

Los datos provisionales proporcionados por el Instituto Nacional de Estadística sobre el número de quiebras indican un importante aumento del número de quiebras en el tercer y cuarto trimestre del año que ahora finaliza, lo cual pone de manifiesto la gran inestabilidad de la actividad empresarial.

El valor estimado para la variable *Creación de Empresas* revela una progresiva reducción del número de empresas creadas en Castilla y León. Este descenso para los próximos trimestres pondría en evidencia el mayor riesgo de quiebra al que se enfrentan los potenciales empresarios y las disminuciones de la iniciativa empresarial en nuestra región.

Además de esta previsión, la evolución del número de sociedades y de las ratios sociedades creadas por habitante y sociedades creadas con relación al producto interior bruto muestra que la región castellano-leonesa se encuentra por debajo de la media en cuanto al número de sociedades creadas, a la proporción de sociedades que se crean por habitante y a su contribución al producto interior bruto.

Igualmente, la evolución del número de autónomos pone de relieve que no sólo nuestra Comunidad adolece de una importante iniciativa empresarial sino que además se muestra bastante inestable al igual que para el conjunto nacional.

## ANEXO I: CÁLCULO DE LAS RATIOS

Para la construcción de las ratios que se presentan en el informe se han utilizado datos del INe y del Ministerio de Trabajo y Asuntos Sociales en sus respectivas páginas web y se ha seguido la siguiente metodología:

### TASA DE ENTRADA BRUTA

Esta ratio se calcula a partir del número de total sociedades creadas trimestralmente y se divide por el total de empresas activas al final del trimestre anterior. Nos permite obtener un porcentaje de creación de empresas trimestralmente.

$$\text{Tasa de entrada bruta en } t = \text{total sociedades creadas en } t / \text{stock de sociedades activas en } t-1$$

### SOCIEDADES CREADAS POR HABITANTE

Esta ratio se calcula como el cociente entre el total de sociedades creadas en un trimestre y la población existente en ese trimestre. Se considera como la relación existente entre la población activa y el número de sociedades creadas

$$\text{Sociedades creadas por habitante en } t = \text{total sociedades creadas en } t / \text{población activa en } t$$

### SOCIEDADES CREADAS CON RELACIÓN AL INCREMENTO DEL PIB

Esta ratio se calcula como el cociente entre el total de sociedades creadas anualmente y el incremento del PIB anual a precios corrientes. Se considera como el incremento del PIB producido por las sociedades creadas.

$$\text{Sociedades creadas con relación al } \Delta\text{PIB} = \text{total sociedades creadas} / \Delta\text{PIB}$$

### TASA DE QUIEBRA BRUTA

Esta ratio se calcula a partir del número total de sociedades en quiebra trimestralmente y se divide por el total de empresas activas en el trimestre anterior. Nos permite obtener un porcentaje de destrucción de empresas trimestralmente.

$$\text{Tasa de quiebra bruta en } t = \text{total sociedades en quiebra en } t / \text{stock de sociedades activas en } t-1$$

### TAMAÑO DE LA ENTRADA BRUTA

Esta ratio se calcula dividiendo el capital total de las sociedades que han sido creadas en un trimestre dividido por el número total de las sociedades que han sido creadas en ese mismo trimestre.

$$\text{Tamaño de la entrada bruta en } t = \text{total capital} / \text{número de sociedades creadas en } t$$

### TAMAÑO DE LA QUIEBRA BRUTA

Esta ratio se calcula dividiendo el pasivo total de las sociedades que han sido declaradas en quiebra en un trimestre dividido por el número total de quiebras en ese mismo trimestre.

$$\text{Tamaño de la quiebra bruta en } t = \text{total pasivos} / \text{número de sociedades en quiebra en } t$$

### TASA DE INCREMENTO DE AUTÓNOMOS

Esta ratio se calcula dividiendo el total de autónomos dados de alta en un trimestre por el número de autónomos que había al finalizar el anterior.

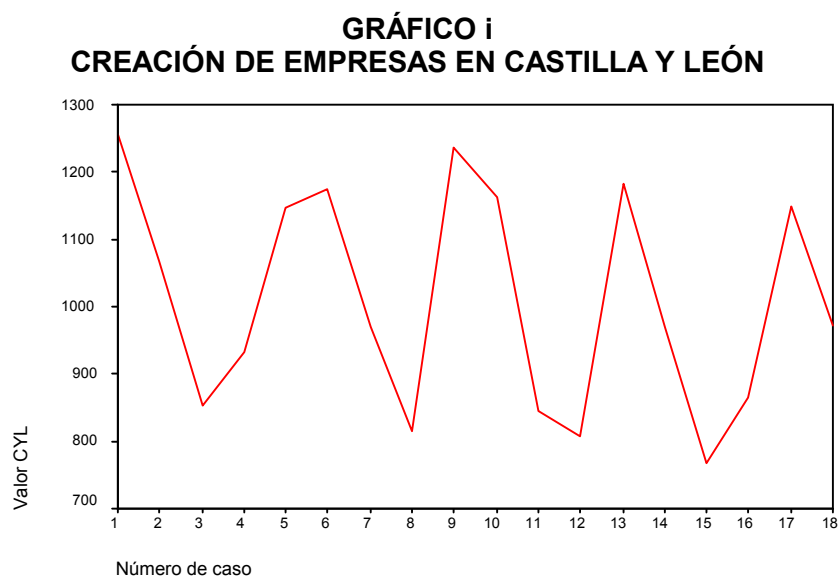
*Tasa de incremento de autónomos en  $t$  = incremento total de autónomos en  $t$  / stock de autónomos en  $t-1$*

## ANEXO II: CÁLCULO DE LA PREVISIÓN

Los datos hasta ahora publicados sobre la creación de empresas alcanzan hasta el segundo trimestre de 2002. Disponiendo, como es el caso, de información sobre tal magnitud desde el año 1998 hasta el momento actual, podemos generar una serie temporal con 18 observaciones (véase el Gráfico i). Esta serie temporal la utilizaremos para predecir una cifra del número de empresas creadas en los dos trimestres finales del año en curso. Ahora bien, en este proceso de predicción no utilizaremos los datos de los 2 primeros años (8 primeros trimestres), puesto que existe una fuerte discontinuidad en la creación de empresas que puede introducir un sesgo en la predicción, ya que nada hace pensar que ese comportamiento del pasado sea útil para estimar el futuro.

Las etapas que seguiremos en la elaboración de esta predicción son las siguientes:

- Desestacionalización de la serie mediante la descomposición estacional.
- Obtención de la tendencia de la serie ya desestacionalizada.
- Ajuste de la tendencia desestacionalizada.
- Predicción según el método clásico de adición o multiplicación de la tendencia y la estacionalidad.



### **DESESTACIONALIZACIÓN MEDIANTE LA DESCOMPOSICIÓN ESTACIONAL**

Es un proceder necesario cuando se observa un patrón sistemático que se repite todos los años, es decir, cuando la serie presenta siempre una disminución de valor o un incremento del valor en algún momento concreto del año (en algún mes o trimestre, por ejemplo). La estacionalidad podemos definirla, pues, como los movimientos regulares de la serie que tienen una periodicidad inferior al año.

El modo más accesible e intuitivo para acercarse a la estacionalidad es el de las medias móviles. En concreto, aplicar una media móvil de orden 4, dada la periodicidad de la serie. Puesto que desconocemos si lo que subyace en la serie es un modelo aditivo o multiplicativo –dado el bajo número de observaciones con las que contamos–, utilizaremos ambos modelos para la desestacionalización.

Los datos de los modelos aditivo y multiplicativo indican que son el primer, pero especialmente el cuarto trimestre, los que presentan picos positivos en la creación de empresas sobre el valor de la tendencia, y los trimestres segundo y tercero picos negativos.

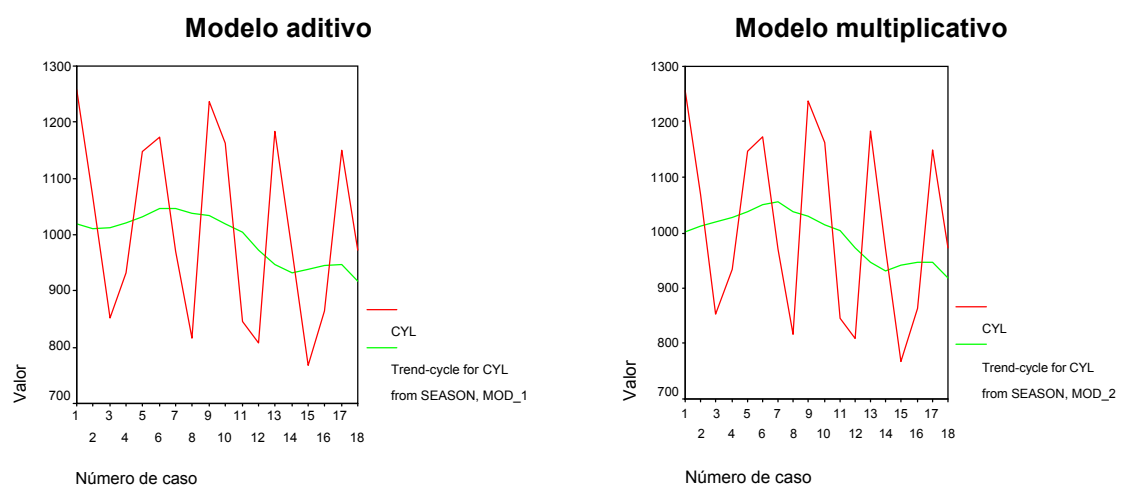
**TABLA i**  
**ÍNDICES DE ESTACIONALIDAD (MEDIA MÓVIL DE ORDEN 4)**

Modelos	Modelo aditivo	Modelo multiplicativo
1º trimestre	187,6	1,199
2º trimestre	100,2	1,108
3º trimestre	-145,4	0,829
4º trimestre	-142,4	0,862

### **OBTENCIÓN DE LA TENDENCIA DE LA SERIE YA DESESTACIONALIZADA**

Se considera como tendencia al movimiento suave y regular de la serie; es la componente que refleja la dirección del movimiento de una determinada variable. Para obtener la tendencia es aconsejable eliminar la estacionalidad ya que puede perturbar su identificación. En el Gráfico ii se puede ver una comparación de la serie original (representada en rojo), con las dos aproximaciones a la tendencia (en verde) obtenidas aplicando una media móvil de orden 4.

**GRÁFICO ii**  
**SERIE ORIGINAL Y SERIES DESESTACIONALIZADAS**



**AJUSTE DE LA TENDENCIA DESESTACIONALIZADA**

El método de ajuste analítico trata de modelizar la tendencia mediante funciones matemáticas (polinómica, exponencial, logística, etc.) dependientes del tiempo. Se trata de buscar aquella función que proporcione un mejor ajuste y cuyo tratamiento no resulte muy complicado.

El método de la media móvil utilizado en la etapa anterior es muy flexible pero no ofrece la posibilidad de realizar predicciones sobre el número de empresas creadas al no determinar una función que permita realizar extrapolaciones hacia el futuro. De ahí que si queremos realizar predicciones tengamos que ajustar una función matemática a la tendencia (los ajustes analíticos se deben aplicar tras eliminar la componente estacional por eso la aplicación previa de la media móvil).

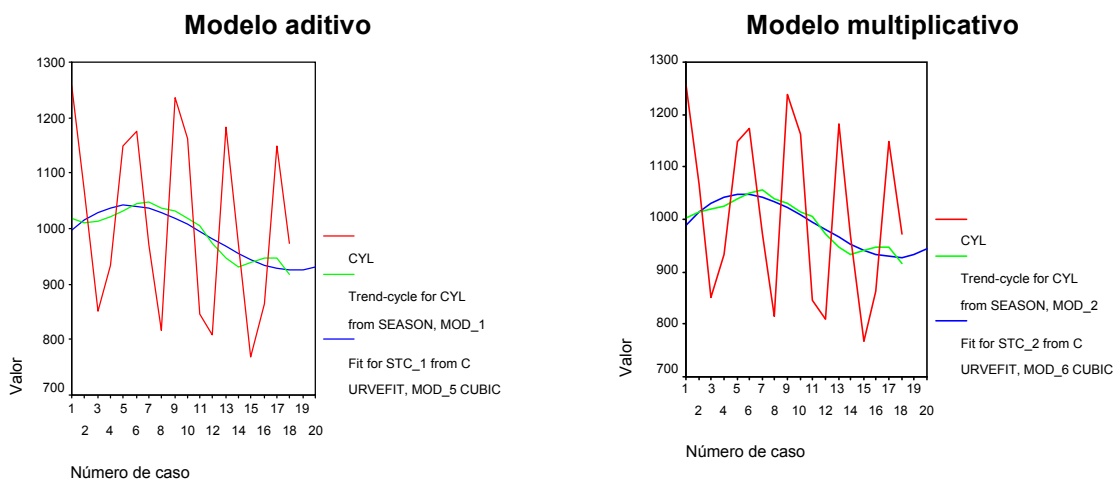
La función matemática que mejor ajusta las dos aproximaciones de la tendencia (aditiva y multiplicativa) es la función cuadrática. Los resultados obtenidos mediante una regresión curvilínea proporcionan ajustes con un R<sup>2</sup> por encima del 90% (véase la Tabla ii).

**TABLA ii  
RESULTADOS DE LA REGRESIÓN CURVILÍNEA**

Tendencia modelo aditivo				Tendencia modelo multiplicativo			
	B	Estadístico t-student	Sig		B	Estadístico t-student	Sig
t	30,0	3,63	0,00	t	37,9	5,36	0,00
t2	-3,67	-3,69	0,00	t2	-4,59	-5,38	0,00
t3	0,10	3,00	0,00	t3	0,13	4,52	0,00
Constante	970,5	52,1	0,00	Constante	955,5	59,8	0,00
R2	0,89	F 39,5	Sig. 0,00	R2	0,93	F 58,8	Sig. 0,00

A continuación se presenta, para los modelos aditivo y multiplicativo, el valor original de la serie (en rojo), el valor de la tendencia (en verde) y el ajuste de la tendencia (en azul).

**GRÁFICO iii  
SERIE ORIGINAL, SERIES DESESTACIONALIZADAS Y SERIES AJUSTADAS**



## **PREDICCIÓN**

Obsérvese en los gráficos anteriores, que la línea azul –tendencia ajustada– es una función matemática, cúbica en particular, que nos ha permitido establecer una predicción de la creación de empresas para los dos últimos trimestres del 2002 (trimestres números 19 y 20). Concretamente, para el 19, las estimaciones son de 926 (modelo aditivo) y 934 (modelo multiplicativo). Ahora bien, a estos datos hay que añadirles la estacionalidad correspondiente a ese período. Las cifras finales de estimación pueden leerse en la Tabla 17.

**Autores:**

**Martín Cruz, Natalia  
Hernagómez Barahona, Juan  
Rodríguez Escudero, Ana Isabel  
(Miembros de la cuasi-empresa **ecadem**)**

**Colaborador: Marcos Ruano Mayoral**

**Logo **ecadem** diseñado y cedido por  
Cristina Martín Cruz**