

---

# **La Creación de Empresas en Castilla y León**

**SEGUNDO INFORME 2005  
(datos del primer trimestre 2005)**

---



# La Creación de Empresas en Castilla y León

## ÍNDICE

### INTRODUCCIÓN

#### 1. CREACIÓN DE EMPRESAS EN CASTILLA Y LEÓN

- 1.1. CREACIÓN Y TASA DE ENTRADA BRUTA DE EMPRESAS
- 1.2. CREACIÓN DE EMPRESAS EN FUNCIÓN DE LA POBLACIÓN ACTIVA
- 1.3. CAPACIDAD DE PRODUCCIÓN DE LAS EMPRESAS CREADAS
- 1.4. PREVISIÓN DE CREACIÓN DE EMPRESAS EN CASTILLA Y LEÓN, SEGUNDO Y TERCER TRIMESTRES 2005

#### 2. SALIDA / DISOLUCIÓN DE EMPRESAS EN CASTILLA Y LEÓN

#### 3. CREACIÓN NETA DE EMPRESAS EN CASTILLA Y LEÓN

### CONCLUSIONES

#### ANEXO I. CÁLCULO DE LAS RATIOS

## INTRODUCCIÓN

Castilla y León recupera levemente su posición entre el resto de Comunidades Autónomas, sin conseguir un aumento apreciable.

Nuestra comunidad incrementa el número de sociedades creadas en el primer trimestre del año, recuperando una décima en su participación al total nacional, alcanzando el 3,5%. Además, tal como se pone de manifiesto, la tasa de empresas creadas por habitante activo está por debajo de la media nacional en todas las provincias de la Comunidad, lo que puede significar una menor contribución al empleo de nuestras nuevas sociedades creadas durante este trimestre.

En todo caso, nuestras previsiones para los primeros trimestres de 2005 tienden a ser más realistas y, salvo cambios inesperados del macro-entorno, Castilla y León creará 1230 sociedades en el segundo trimestre de 2005 y alrededor de mil en el tercero.

## 1. CREACIÓN DE EMPRESAS EN CASTILLA Y LEÓN

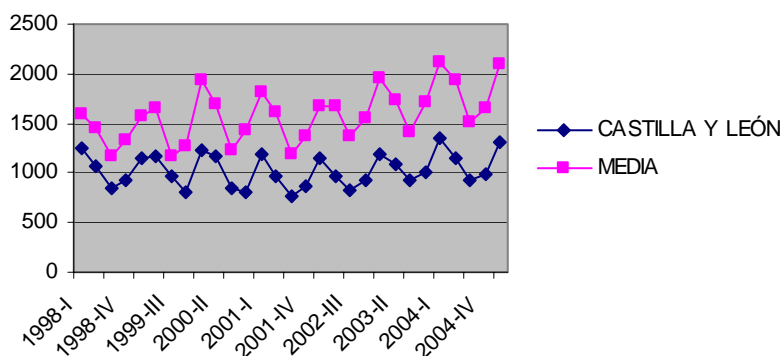
El primer trimestre del 2005 mantiene el tradicional ascenso del dinamismo empresarial que, cada año, tiene lugar en los primeros meses del año. Aunque, como se observa en el gráfico 1, el aumento en Castilla y León aparece con una tendencia ascendente un poco más acusada que en el resto del país. Sin embargo, la subida en este primer trimestre no alcanza la magnitud del primer trimestre de 2004, lo cual es relativamente preocupante.

A continuación, se verá cómo se ha reflejado este incremento del número de empresas creadas en la población activa y en el PIB, tanto en el ámbito nacional como en el castellano leonés. Igualmente, se indicará la previsión de empresas creadas en nuestra comunidad para el segundo y tercer trimestres del 2005.

### 1. 1. CREACIÓN Y TASA DE ENTRADA BRUTA DE EMPRESAS

El ciclo de creación empresarial en el territorio nacional se mantiene como en años anteriores. En Castilla y León se puede hablar de este mismo signo, en el número de empresas creadas trimestralmente desde el año 1998. Tal como se observa en el gráfico 1, las series siguen una tendencia estable, aunque se mantiene la separación entre la evolución de nuestra comunidad y la media de comunidades autónomas, con relación al primer trimestre de 2004, recuperando parte de la menor subida del trimestre anterior.

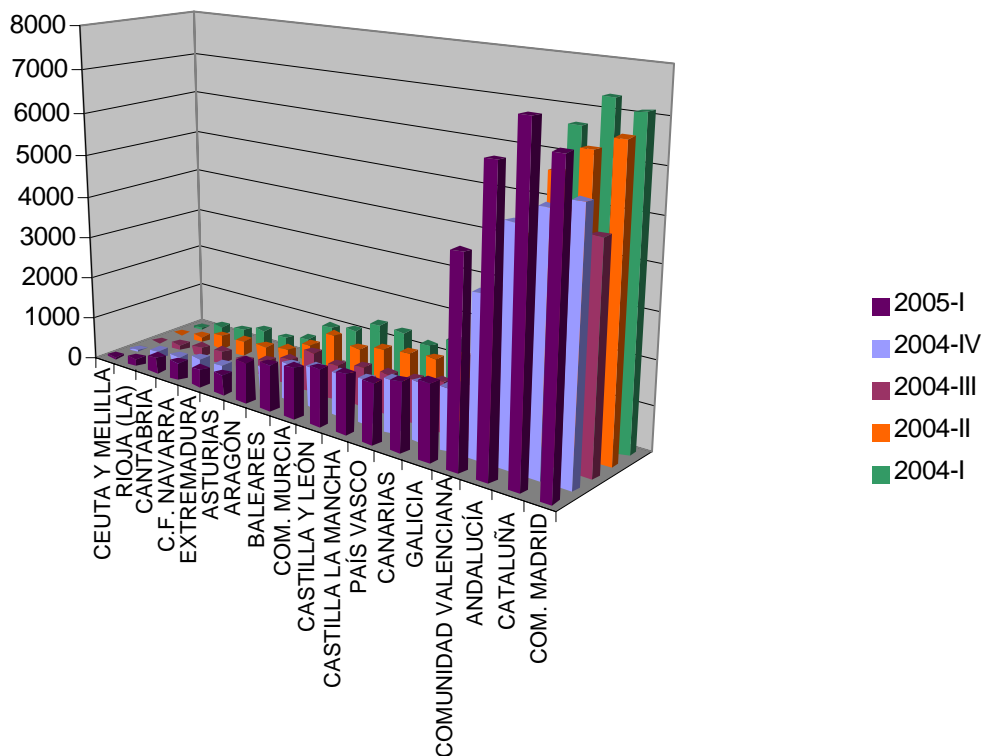
**Gráfico 1: Evolución del total sociedades creadas (I)**



Las Comunidades Autónomas que han empezado con más ímpetu el año 2005 son Cataluña que ocupa el primer lugar superando a Madrid, Andalucía y Valencia. Es reseñable el caso de Andalucía que no es de las Comunidades Autónomas más ricas, pero que, últimamente, está demostrando un alto dinamismo emprendedor. El resto de comunidades mantiene su posición en el ranking, con la excepción de nuestra Comunidad Autónoma que gana puestos, tal como se observa en el gráfico 2. En términos absolutos,

quienes menos siguen contribuyendo a la creación de empresas son Ceuta y Melilla, La Rioja y la Comunidad de Cantabria.

**Gráfico 2: Ranking de CC.AA. por sociedades creadas (primer trimestre 2004-primer trimestre 2005)**



La Comunidad de Castilla y León, ha nutrido en un 3,5 % el grupo de nuevas empresas en el primer trimestre de 2005, recuperando lo perdido en el último trimestre de 2004 y alcanzando el nivel del primer trimestre de ese mismo año, manteniendo la importancia frente al conjunto nacional. El número de empresas creadas en Castilla y León se ha incrementado en un 33,23% en relación al trimestre anterior (tabla 1). Parece que se confirma una cierta recuperación del dinamismo en Castilla y León, sobreponiéndose a las malas cifras del cuarto trimestre de 2004, en el que el crecimiento fue bastante menor del esperado, pero sin llegar a superar los datos del año 2004.

**Tabla 1: Total sociedades creadas en Castilla y León con respecto a las comunidades más dinámicas**

COMUNIDADES AUTÓNOMAS	2000	2001	2002	2003	2004-I	2004-II	2004-III	2004-IV	2005-I
<b>CASTILLA Y LEÓN</b>	4.053	3.785	3.881	4.214	1.357	1.157	930	987	1.315
CATALUÑA	22.850	21.868	21.656	23.837	7.315	6.373	5.322	5.525	7.368
COM. MADRID	23.269	20.813	23.166	24.214	7.096	6.696	4.938	5.753	6.784
<b>Total</b>	113.168	107.996	113.181	122.788	38.181	34.734	27.178	29.714	37.593
<b>% Castilla y León / total</b>	4%	4%	3%	4%	3,5%	3,3%	3,4%	3,3%	3,5%

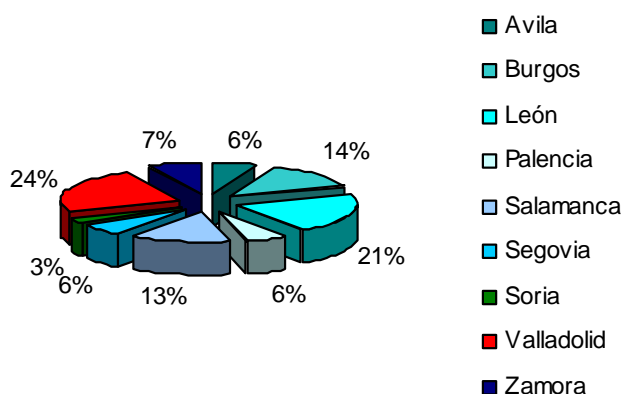
Las cifras están expresadas en unidades.

Fuente: Los datos para la construcción de esta medida han sido obtenidos del INE.

Las comunidades que continúan llevando el peso empresarial en España son Cataluña, la Comunidad de Madrid, Andalucía y la Comunidad Valenciana.

Por lo que se refiere al interior de nuestra comunidad, se suavizan las diferencias entre provincias con un reparto más equilibrado entre las provincias, ello supone que las que más incrementan proporcionalmente son aquellas que se comportaron peor en el trimestre anterior. Valladolid vuelve a ser la provincia con mejores resultados en términos de creación de empresas durante el primer trimestre de 2005 (el 24% del total de la comunidad), seguida de León (21%), Burgos (14%) y Salamanca (13%). Además, la subida es generalizada para todas las provincias; así se puede afirmar que mientras Segovia, Soria, Zamora y Valladolid mantiene un crecimiento más continuo, en el resto de las provincias las variaciones son mayores y, en la representación gráfica a lo largo del tiempo, se generan picos. De todas maneras no se alcanzan, por poco, las cifras de creación del primer trimestre de 2004, lo que nos indica que el dinamismo en nuestra Comunidad no se recupera y, menos aún, aumenta.

**Gráfico 3: Contribución de las provincias a la creación empresarial (2005-I)**



En Castilla y León, únicamente las provincias de Burgos, León y Zamora superan levemente los datos del primer trimestre de 2004 (tabla 2). Como se ha dicho, todas las provincias han incrementado el número de empresas creadas en relación al mal cuarto trimestre de 2005.

**Tabla 2: Total sociedades creadas por provincias**

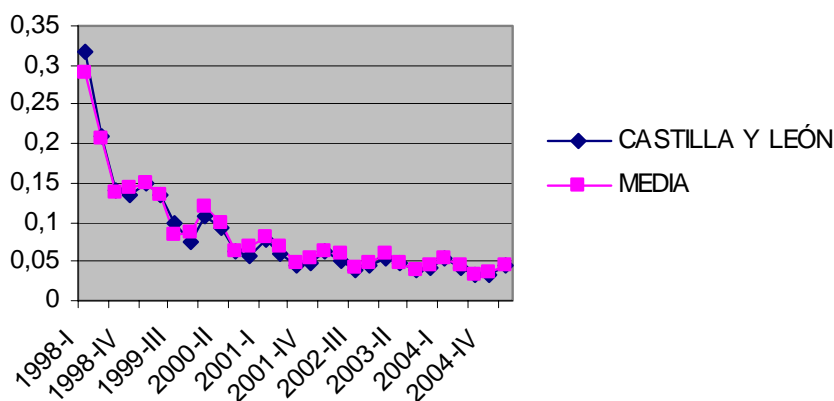
AÑOS	Ávila	Burgos	León	Palencia	Salamanca	Segovia	Soria	Valladolid	Zamora	Total C y L
2000	192	569	869	272	525	214	138	993	281	4.053
2001	172	533	797	212	485	230	120	1.000	236	3.785
2002	218	474	833	218	557	218	112	992	259	3.881
2003	236	600	836	269	546	244	142	1.044	297	4.214
2004-I	77	182	257	90	193	95	37	355	71	1.357
2004-II	72	166	262	97	129	67	22	274	68	1.157
2004-III	51	144	217	65	132	64	22	179	56	930
2004-IV	47	128	195	54	115	67	22	298	61	987
2005-I	76	187	273	74	175	82	36	314	98	1.315

Las cifras están expresadas en unidades.

Fuente: Los datos para la construcción de esta medida han sido obtenidos del INE.

Cada primer trimestre del año, la entrada bruta de sociedades suele repuntar de manera importante, eso sucede en el caso de Castilla y León, con una subida de 0,03 a 0,044, a pesar de ello no se alcanza la media nacional (0,046), ya que varias comunidades han incrementado su tasa bruta pasando hasta el 0,057 caso de Cantabria, el 0,051 de Galicia o el 0,049 de Andalucía, así como otras cuatro Comunidades por encima de la media nacional. Es necesario constatar el dinamismo de la comunidad andaluza que aparece en los primeros puestos en los distintos ratios, sería de interés analizar las medidas que se están tomando en esa región, ya que parece que están surtiendo efecto.

**Gráfico 4: Evolución de la tasa de entrada bruta de sociedades (I)**



**Tabla 3: Las comunidades con mayor tasa de entrada bruta y Castilla y León**

COMUNIDADES AUTÓNOMAS	2000	2001	2002	2003	2004-I	2004-II	2004-III	2004-IV	2005-I
ANDALUCÍA	0,40	0,30	0,26	0,22	0,06	0,05	0,04	0,04	0,049
CANTABRIA	0,38	0,29	0,24	0,22	0,05	0,05	0,04	0,03	0,057
<b>CASTILLA Y LEÓN</b>	<b>0,35</b>	<b>0,25</b>	<b>0,21</b>	<b>0,19</b>	<b>0,05</b>	<b>0,04</b>	<b>0,03</b>	<b>0,03</b>	<b>0,044</b>
EXTREMADURA	0,43	0,29	0,24	0,22	0,05	0,05	0,03	0,04	0,048
GALICIA	0,38	0,28	0,24	0,23	0,05	0,05	0,04	0,04	0,051
COM. MADRID	0,44	0,28	0,25	0,21	0,05	0,04	0,03	0,04	0,043
COM. MURCIA	0,35	0,29	0,24	0,23	0,06	0,04	0,03	0,04	0,047
RIOJA (LA)	0,40	0,29	0,24	0,22	0,06	0,04	0,03	0,04	0,047
<b>Media</b>	<b>0,39</b>	<b>0,27</b>	<b>0,23</b>	<b>0,20</b>	<b>0,05</b>	<b>0,04</b>	<b>0,03</b>	<b>0,03</b>	<b>0,046</b>

Las cifras están expresadas en tantos por uno.

Fuente: Los datos para la construcción de esta medida han sido obtenidos del INE.

En nuestra comunidad, son las provincias de Ávila, Burgos, Segovia y Zamora las que se encuentran por encima de la media de este indicador, tanto la de la Comunidad Autónoma como la nacional, con un 0,05, siendo únicamente la provincia de Segovia la que se mantiene en los puestos superiores desde el trimestre anterior.

**Tabla 4: Tasa de entrada bruta en Castilla y León (por provincias)**

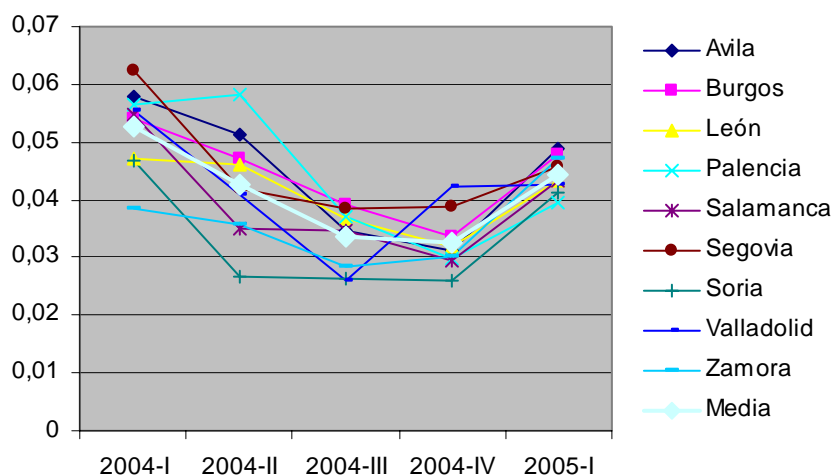
AÑOS	Ávila	Burgos	León	Palencia	Salamanca	Segovia	Soria	Valladolid	Zamora	Media
2000	0,33	0,38	0,37	0,38	0,32	0,30	0,40	0,36	0,33	0,35
2001	0,23	0,27	0,25	0,22	0,23	0,25	0,25	0,27	0,21	0,24
2002	0,24	0,19	0,21	0,19	0,22	0,19	0,19	0,22	0,19	0,21
2003	0,21	0,21	0,18	0,20	0,18	0,19	0,21	0,19	0,19	0,20
2004-I	0,06	0,05	0,05	0,06	0,05	0,06	0,05	0,06	0,04	0,05
2004-II	0,05	0,05	0,05	0,06	0,04	0,04	0,03	0,04	0,04	0,04
2004-III	0,03	0,04	0,04	0,04	0,03	0,04	0,03	0,03	0,03	0,03
2004-IV	0,03	0,03	0,03	0,03	0,03	0,04	0,03	0,04	0,03	0,03
2005-I	0,05	0,05	0,04	0,04	0,04	0,05	0,04	0,04	0,05	0,04

Las cifras están expresadas en tantos por uno.

Fuente: Los datos para la construcción de esta medida han sido obtenidos del INE.

La tendencia media nos indica que, en el primer trimestre de 2005, los valores tienden a incrementarse, sin embargo y como se ha dicho, nuestra comunidad no alcanza, en su conjunto la media nacional, lo que significa que el dinamismo empresarial de nuestra comunidad se mantiene un poco por debajo de lo que sucede para el conjunto del país.

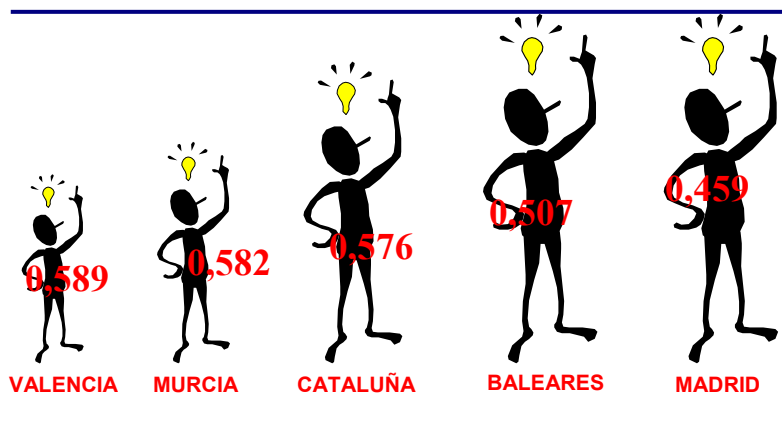
**Gráfico 5: Evolución de la tasa de entrada bruta de sociedades por provincias**



## 1.2. CREACIÓN DE EMPRESAS EN FUNCIÓN DE LA POBLACIÓN ACTIVA

El ranking se mantiene en el mismo orden, Madrid sigue en cabeza en cuanto al número de empresas creadas por habitante activo, Baleares, Cataluña, Murcia y Valencia son las comunidades que en el primer trimestre de 2005 han contribuido más al empleo; generando una empresa cada 459 habitantes activos, caso de Madrid, hasta los 589 de la Comunidad Valenciana.

**Gráfico 6: Ranking de comunidades en función de las sociedades creadas por habitante activo (primer trimestre 2005)**



(\* datos expresados en miles)

Aunque Castilla y León (0,84), mejora bastante en relación al trimestre anterior, sigue situándose lejos de las comunidades más activas (0,459), y de la media nacional (0,69) en este primer trimestre de 2005, superando únicamente a Ceuta y Melilla, Extremadura y Asturias. En nuestra comunidad, se ha creado aproximadamente una empresa por cada 840 habitantes activos, lo que no es un dato excesivamente bueno.

**Tabla 5: Evolución de las comunidades con menor índice de sociedades creadas por habitante activo y Castilla y León**

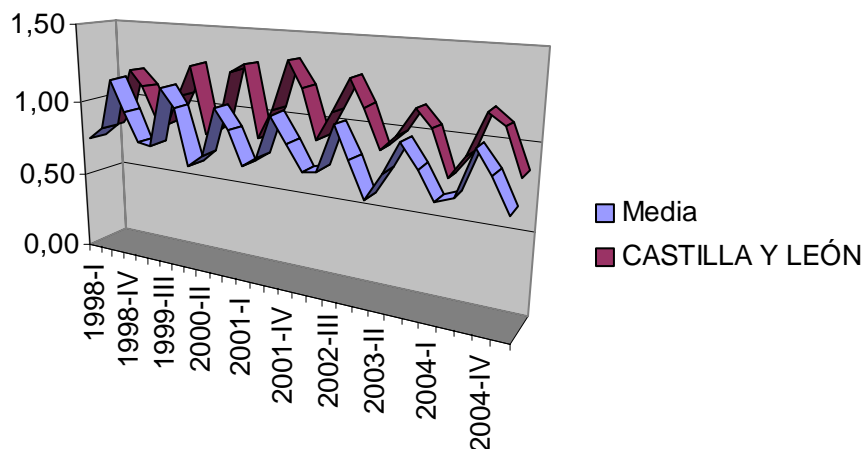
COMUNIDADES AUTÓNOMAS	2004-I	2004-II	2004-III	2004-IV	2005-I
ARAGÓN	0,53	0,70	0,88	0,90	0,63
ASTURIAS	0,81	0,92	1,10	1,04	0,94
CANTABRIA	0,83	0,76	1,10	1,25	0,71
CASTILLA LA MANCHA	0,61	0,59	0,79	0,73	0,59
<b>CASTILLA Y LEÓN</b>	<b>0,77</b>	<b>0,92</b>	<b>1,17</b>	<b>1,10</b>	<b>0,84</b>
EXTREMADURA	1,10	1,18	2,00	1,43	1,10
GALICIA	0,81	0,78	1,03	0,94	0,72
C.F. NAVARRA	0,60	0,73	0,90	0,81	0,70
CEUTA Y MELILLA	2,15	1,64	2,94	2,03	1,17
<b>Media</b>	<b>0,69</b>	<b>0,74</b>	<b>1,01</b>	<b>1,30</b>	<b>0,69</b>

Las cifras están expresadas en tantos por mil.

Fuente: Los datos para la construcción de esta medida han sido obtenidos del INE.

En Castilla y León, surgen cambios importantes en relación al trimestre anterior, León es la provincia con mejor ratio (una empresa cada 740 habitantes activos), seguida de Zamora (760) y Valladolid (770). Todas las provincias mejoran bastante, pero aún siendo esta mejora importante, Soria sigue estando por encima de los mil (1110), así como Palencia (1090). El resto de las provincias se encuentran en valores alrededor de una empresa por 900 habitantes activos. Como se puede comprobar, todas las provincias de Castilla y León se encuentran por encima de la media, aún las mejores, ya que todas se encuentran en valores superiores a los 690 habitantes activos, lo que sigue indicando un pobre dinamismo emprendedor en nuestra Comunidad.

**Gráfico 7: Evolución del valor medio de la ratio sociedades creadas por habitante activo (provincias)**



En términos medios, el valor de esta ratio disminuye bastante en el primer trimestre, como se puede observar en el gráfico 7; pero como se ha dicho, este efecto positivo es inferior a la media nacional, y se reparte entre todas las provincias.

**Tabla 6: Total sociedades creadas por habitante activo (provincias)**

AÑOS	Ávila	Burgos	León	Palencia	Salamanca	Segovia	Soria	Valladolid	Zamora	Media
2004-I	1,20	1,14	1,40	1,27	1,23	1,39	0,93	1,49	1,01	1,23
2004-II	0,93	0,95	0,71	0,73	1,25	1,02	1,85	0,87	1,05	1,04
2004-III	1,37	1,10	0,89	1,11	1,22	1,11	1,90	1,36	1,30	1,26
2004-IV	1,45	1,21	1,02	1,35	1,39	1,06	1,82	0,82	1,20	1,26
2005-I	0,90	0,90	0,74	1,09	0,87	0,92	1,11	0,77	0,76	0,90

Las cifras están expresadas en tantos por mil.

Fuente: Los datos para la construcción de esta medida han sido obtenidos del INE.

### 1.3. CAPACIDAD DE PRODUCCIÓN DE LAS EMPRESAS CREADAS

Los datos proporcionados por el INE impiden actualizar el PIB trimestralmente, por lo que presentamos de nuevo, la información anual actualizada a 2003, ya que aún no se han recibido los datos del 2004. Con la ratio Sociedades Creadas con Relación al Incremento del PIB se pretende determinar lo que aporta cada nueva sociedad al PIB. Además, el cálculo por Comunidades Autónomas y por provincias permite el reconocimiento del incremento de la producción que se atribuye a cada una de nuestras provincias y la estimación de lo que contribuye nuestra comunidad al total nacional. Al encontrar una falta de adecuación de la actualización del resto de magnitudes con el PIB, presentamos en esta entrega, la actualización de la ratio para el año 2002 para el conjunto de Comunidades Autónomas, no pudiendo presentar estos datos actualizados para las provincias de nuestra Comunidad.

**Tabla 7: Comunidades con mayor número de sociedades creadas con relación al  $\Delta$ PIB**

COMUNIDADES AUTÓNOMAS	1998	1999	2000	2001	2002	2003
ANDALUCÍA	270,92	320,31	402,06	353,11	334,26	333,15
ARAGÓN	281,26	294,39	498,00	440,74	557,88	523,95
BALEARES	254,43	367,74	360,16	353,55	358,98	274,73
<b>CASTILLA Y LEÓN</b>	<b>309,46</b>	<b>240,05</b>	<b>352,86</b>	<b>376,15</b>	<b>374,54</b>	<b>359,91</b>
CATALUÑA	241,50	349,33	321,85	335,20	325,44	355,36
COMUNIDAD VALENCIANA	296,65	308,78	358,26	372,82	338,48	298,62
<b>Media</b>	<b>431,11</b>	<b>450,73</b>	<b>491,53</b>	<b>489,40</b>	<b>473,80</b>	<b>489,96</b>

Las cifras están expresadas en miles de euros.

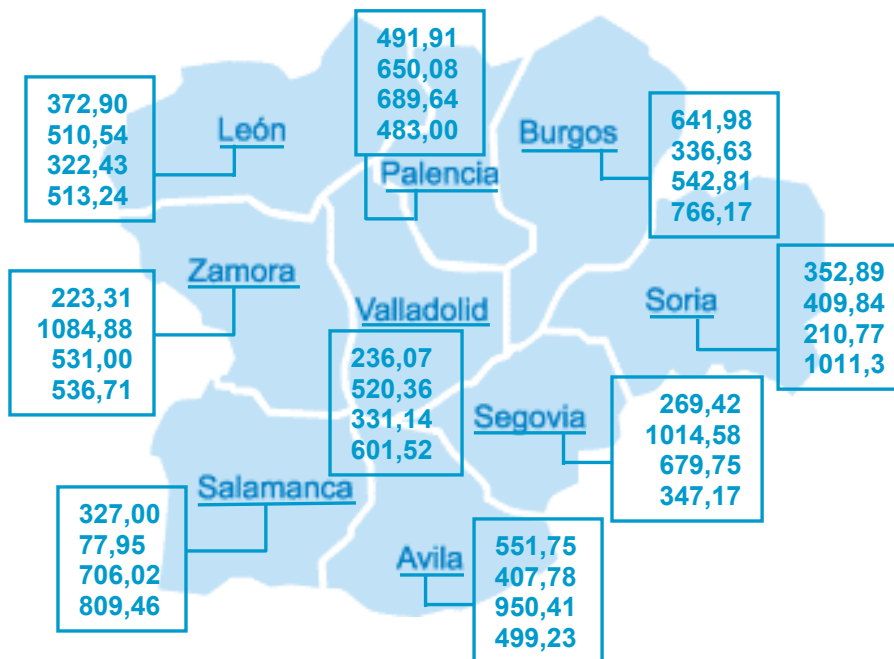
Fuente: Los datos para la construcción de esta medida han sido obtenidos del INE.

Tal como comentamos en nuestro anterior informe, se observa que en los cuatro últimos años Castilla y León ha estado por debajo de la media nacional en lo que se refiere a creación de valor medido a través del incremento del PIB a precios corrientes. Además, la estabilidad que mantiene la ratio en España no es reflejo de la evolución que ha seguido esta variable en nuestra comunidad ya que ha sufrido grandes altibajos durante este periodo derivada de la variabilidad en la creación de empresas y de la estabilidad del PIB.

A pesar de esa posición de inferioridad, Castilla y León tiene una clara mejora en la contribución de sus empresas al incremento del PIB en los últimos años si se compara con la evolución del resto de comunidades (tabla 7).

Hay que señalar que los datos para las provincias de nuestra región sólo están disponibles hasta el año 2000. Por lo que se refiere a la contribución de las empresas de cada una de las provincias al incremento del PIB, podemos observar que Soria, Salamanca y Burgos son las tres provincias que mejor evolucionan durante los tres años analizados. El resto de provincias se mantiene en torno a la media, es decir, una contribución del 385 miles de euros en 1998 y del 618 miles de euros en el año 2000, lo que permite hablar de una ligera mejoría en la creación de valor de las empresas de nuestras provincias (gráfico 8).

**Gráfico 8: Reparto geográfico de la contribución de las sociedades creadas al ΔPIB en porcentajes (1998-2001)**



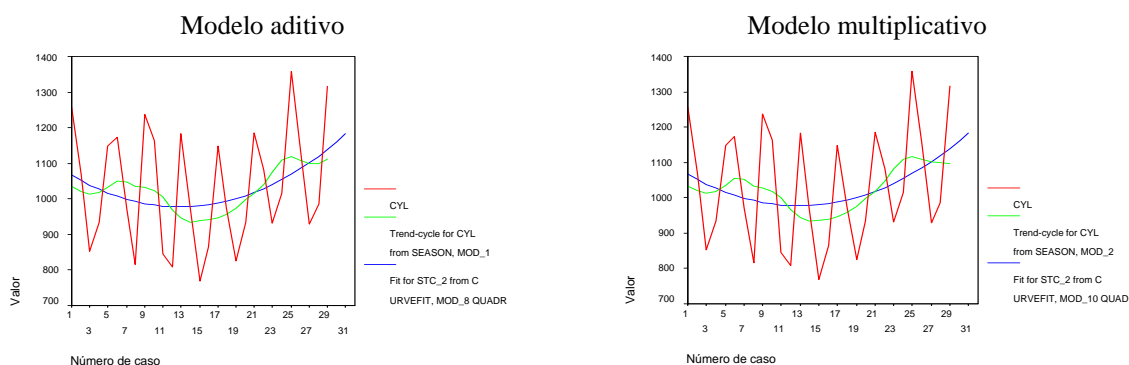
Las cifras están expresadas en miles de euros.

Fuente: Los datos para la construcción de esta medida han sido obtenidos del INE.

## 1.4. PREVISIÓN DE CREACIÓN DE EMPRESAS EN CASTILLA Y LEÓN 2005

Los datos hasta ahora publicados sobre la creación de empresas comprenden hasta el primer trimestre de 2005. Disponiendo, como es el caso, de información sobre tal magnitud desde el año 1998, podemos generar una serie temporal con 29 observaciones (véase el gráfico i). Esta serie temporal la utilizaremos para estimar el número de empresas que se crearán en el segundo y tercer trimestres del año en curso.

**Gráfico 9: Serie original, series desestacionalizadas y series ajustadas**



Obsérvese en el gráfico anterior, que la línea azul –tendencia ajustada– es una función matemática, cuadrática en particular, que nos ha permitido establecer una predicción de la creación de empresas para el segundo y tercer trimestre del 2005 (trimestres números 30 y 31). Ahora bien, a estos datos hay que añadirles la estacionalidad correspondiente a ese período. Las cifras finales de estimación pueden leerse en la tabla 8.

**Tabla 8: Predicción de la cifra de creación de empresas para el segundo y tercer trimestres de 2005**

Trimestres del 2005	Predicción de la tendencia		Predicción final (tendencia y estacionalidad)	
	Modelo Aditivo	Modelo multiplicativo	Modelo aditivo	Modelo Multiplicativo
Segundo trimestre	1163	1160	$1163 + 68 = 1231$	$1160 * 1,06 = 1230$
Tercer trimestre	1185	1182	$1185 - 147 = 1038$	$1182 * 0,85 = 1005$

A falta de otras informaciones, seguimos realizando las predicciones basadas en la tendencia lineal de la serie y en la estacionalidad, ya que entendemos que tiene más probabilidades de acercarse a la realidad. Por lo tanto, creemos que la creación de empresas para el segundo trimestre del año 2005 estará en torno a 1230 empresas. Un número de empresas netamente inferior al del primer trimestre, tendencia decreciente que se mantendrá en el tercer trimestre de este año.

## 2. SALIDA / DISOLUCIÓN DE EMPRESAS EN CASTILLA Y LEÓN

En este primer trimestre de 2005, la disolución de empresas ha aumentado en la mayor parte de Comunidades Autónomas. Sin embargo y tal como se observa en la tabla 9, la disolución es menor que en el primer trimestre del año anterior. Por otra parte, hay comunidades en las que las desapariciones han disminuido con respecto al último trimestre de 2004, Castilla La Mancha, Castilla y León, Galicia y el País Vasco se hayan en esa tesitura. También es cierto que las comunidades con mayor índice de creación empresarial son también las que mayores disoluciones de empresas experimentan. De este modo, comunidades como las de Andalucía, Cataluña, la Comunidad Valenciana, y Madrid siguen presentando altos niveles de disolución de empresas durante el primer trimestre de 2005. Es curioso el caso del País Vasco que se había comportado como las Comunidades más dinámicas, lo que no sucede en este trimestre. Esta diferencia entre comunidades parece indicar que, en las más dinámicas, se admite un mayor riesgo, por lo que las posibilidades de fracaso son mayores; mientras que en comunidades más tradicionales se admite menos riesgo, se crean menos empresas, pero fracasan menos; el emprendedor parece ir sobre seguro.

**Tabla 9: Evolución de las comunidades con mayor número de sociedades disueltas**

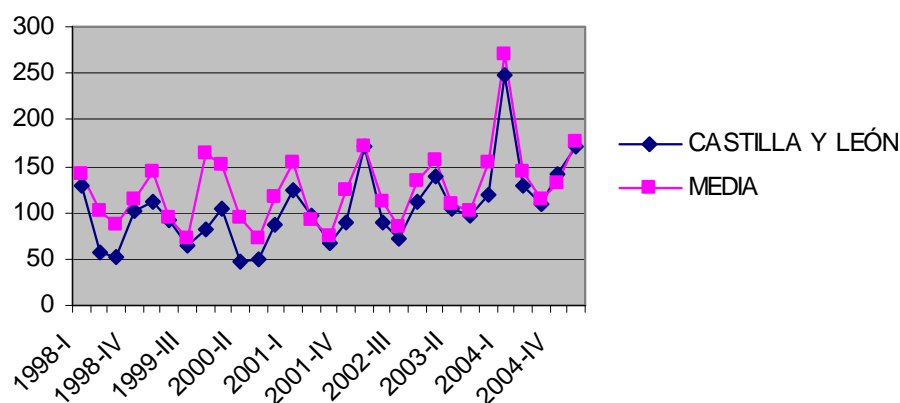
COMUNIDADES AUTÓNOMAS	2000	2001	2002	2003	2004-I	2004-II	2004-III	2004-IV	2005-I
ANDALUCÍA	837	906	1.126	1.134	665	386	233	339	475
ARAGÓN	348	315	394	460	257	103	95	94	149
ASTURIAS	158	171	221	241	148	77	51	57	77
BALEARES	359	329	402	444	227	125	92	105	140
CANARIAS	238	196	257	281	119	66	42	65	105
CASTILLA LA MANCHA	155	197	253	234	87	57	51	142	97
<b>CASTILLA Y LEÓN</b>	<b>288</b>	<b>378</b>	<b>443</b>	<b>458</b>	<b>249</b>	<b>130</b>	<b>109</b>	<b>402</b>	<b>171</b>
CATALUÑA	1.342	1.071	1.494	1.451	797	440	342	230	474
COM. VALENCIANA	787	906	876	1.009	454	241	190	154	360
GALICIA	316	300	328	519	190	127	121	383	194
COM. MADRID	1.892	2.075	1.967	2.012	975	477	449	171	519
PAÍS VASCO	626	739	718	694	492	225	172	339	219
<b>Total Nacional</b>	<b>7.824</b>	<b>8.027</b>	<b>9.011</b>	<b>9.410</b>	<b>4.880</b>	<b>2.602</b>	<b>2.032</b>	<b>2357</b>	<b>3.178</b>

Las cifras están expresadas en unidades.

Fuente: Los datos para la construcción de esta medida han sido obtenidos del INE.

En este mismo sentido, Castilla y León se comporta de una forma tradicional, al disminuir muchísimo (de 402 a 171) el número de salidas. La evolución de la salida empresarial está por debajo de la media (aproximadamente 264) lo que parece significar un mayor conservadurismo, lo que puede ser negativo en la búsqueda de un mayor dinamismo en los emprendedores castellano-leoneses, ya que hay que recordar que de los fracasos también se aprende (Gráfico 10).

**Gráfico 10: Evolución del total sociedades disueltas (I)**



En las provincias castellano leonesas, hay que destacar el nivel de disolución en Valladolid (43) en el primer trimestre de 2005, es la única provincia que aumenta las salidas de manera significativa. También Salamanca casi dobla el número de salidas, pero partiendo de una base menor También hay que destacar que, si bien Valladolid es la provincia que más sociedades crea, Salamanca no es especialmente dinámica en creación, por lo que el aumento de salidas puede suponer un problema, más que un mayor dinamismo.

**Tabla 10: Total sociedades disueltas por provincias**

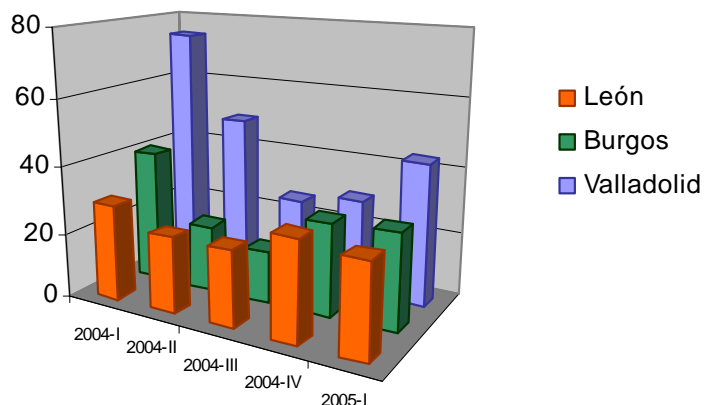
AÑOS	Ávila	Burgos	León	Palencia	Salamanca	Segovia	Soria	Valladolid	Zamora	Total C y L
2000	10	56	23	28	42	18	15	87	9	288
2001	15	70	68	18	53	20	16	100	18	378
2002	21	81	76	25	86	28	18	93	15	443
2003	20	85	86	22	50	37	20	105	33	458
2004-I	8	40	29	12	46	18	9	74	13	249
2004-II	7	20	23	4	7	7	9	49	4	130
2004-III	9	16	23	6	15	4	5	26	5	109
2004-IV	6	28	30	8	17	11	5	29	8	142
2005-I	9	29	28	10	30	9	6	43	7	171

Las cifras están expresadas en unidades.

Fuente: Los datos para la construcción de esta medida han sido obtenidos del INE.

En este trimestre se vuelve a las posiciones tradicionales en el ranking de desaparición empresarial, ya que Valladolid se mantiene en el primer puesto, aunque eventualmente, Salamanca aparece, como se ha indicado, en segundo lugar (gráfico 11).

**Gráfico 11: Número máximo de sociedades disueltas (2004-I a 2004-IV)**



### 3. CREACIÓN NETA DE EMPRESAS EN CASTILLA Y LEÓN

Los datos de este primer trimestre reflejan el aumento del nuevo tejido empresarial con respecto al trimestre anterior, volviendo a los niveles del primer trimestre de 2004. En concreto, el incremento de empresas creadas y la disolución de otras ha provocado, tan sólo, una ligera modificación en la tasa de entrada neta en el ámbito nacional (0,04). En nuestra Comunidad (0,04) los valores reflejan una posición similar con respecto a los de la media española (0,04). Es curioso comprobar que son las Comunidades andaluza, cántabra, castellano-manchega y gallega, las que se encuentran con un valor superior a la media nacional. Vuelve a aparecer Andalucía como una comunidad interesante a analizar.

Gráfico 12: Evolución de la tasa de entrada neta de sociedades (I)

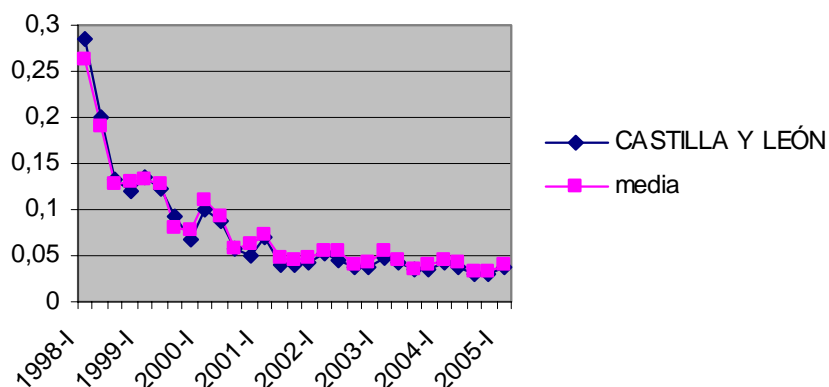


Tabla 11: Evolución de la tasa de entrada neta en las comunidades más dinámicas

COMUNIDADES AUTÓNOMAS	2000	2001	2002	2003	2004-I	2004-II	2004-III	2004-IV	2005-I
ANDALUCÍA	0,38	0,28	0,25	0,25	0,05	0,05	0,04	0,04	0,05
BALEARES	0,33	0,23	0,19	0,19	0,04	0,05	0,03	0,03	0,04
CANARIAS	0,39	0,27	0,18	0,19	0,04	0,04	0,03	0,03	0,04
CANTABRIA	0,35	0,27	0,21	0,23	0,04	0,05	0,03	0,03	0,05
CASTILLA LA MANCHA	0,35	0,26	0,21	0,22	0,05	0,05	0,04	0,04	0,05
<b>CASTILLA Y LEÓN</b>	<b>0,33</b>	<b>0,22</b>	<b>0,18</b>	<b>0,19</b>	<b>0,04</b>	<b>0,04</b>	<b>0,03</b>	<b>0,03</b>	<b>0,04</b>
CATALUÑA	0,39	0,27	0,21	0,22	0,05	0,04	0,03	0,03	0,04
COM. VALENCIANA	0,36	0,26	0,21	0,22	0,05	0,05	0,04	0,04	0,04
EXTREMADURA	0,39	0,26	0,21	0,22	0,05	0,05	0,03	0,03	0,04
GALICIA	0,35	0,26	0,22	0,24	0,05	0,05	0,04	0,04	0,05
COM. MADRID	0,40	0,25	0,23	0,23	0,04	0,04	0,03	0,03	0,04
COM. MURCIA	0,33	0,28	0,23	0,26	0,06	0,04	0,03	0,04	0,04
C.F. NAVARRA	0,48	0,22	0,25	0,24	0,05	0,04	0,03	0,04	0,04
PAÍS VASCO	0,38	0,24	0,18	0,18	0,03	0,04	0,03	0,03	0,04
RIOJA (LA)	0,35	0,24	0,21	0,24	0,06	0,04	0,03	0,04	0,04
<b>Media</b>	<b>0,36</b>	<b>0,25</b>	<b>0,21</b>	<b>0,21</b>	<b>0,05</b>	<b>0,04</b>	<b>0,03</b>	<b>0,03</b>	<b>0,04</b>

Las cifras están expresadas en unidades.

Fuente: Los datos para la construcción de esta medida han sido obtenidos del INE.

En el seno de la comunidad de Castilla y León, son las provincias de Palencia y Soria las que presionan a la baja la tasa de entrada neta media e impiden una media más alta para nuestra Comunidad Autónoma (tabla 12). Evidentemente, el resto de provincias tampoco son capaces con su dinamismo empresarial de

compensar estas disminuciones. En este trimestre se podría destacar el caso soriano que, en trimestres anteriores, se había comportado de una manera más positiva.

**Tabla 12: Tasa de entrada neta por provincias**

AÑOS	Ávila	Burgos	León	Palencia	Salamanca	Segovia	Soria	Valladolid	Zamora	Media
2000	0,35	0,35	0,33	0,36	0,36	0,33	0,33	0,36	0,29	0,34
2001	0,26	0,26	0,23	0,26	0,28	0,22	0,24	0,25	0,20	0,24
2002	0,19	0,20	0,20	0,21	0,17	0,16	0,21	0,20	0,20	0,19
2003	0,19	0,18	0,16	0,18	0,16	0,16	0,18	0,17	0,17	0,17
2004-I	0,05	0,04	0,04	0,05	0,04	0,05	0,04	0,04	0,03	0,04
2004-II	0,05	0,04	0,04	0,06	0,03	0,04	0,02	0,03	0,03	0,04
2004-III	0,03	0,03	0,03	0,03	0,03	0,04	0,02	0,02	0,03	0,03
2004-IV	0,03	0,03	0,03	0,03	0,03	0,03	0,02	0,04	0,03	0,03
2005-I	0,04	0,04	0,04	0,03	0,04	0,04	0,03	0,04	0,04	0,04

Las cifras están expresadas en unidades.

Fuente: Los datos para la construcción de esta medida han sido obtenidos del INE.

## A MODO DE CONCLUSIÓN

El primer trimestre de 2005, como es tradicional en los ciclos de creación de empresas, continúa la recuperación del trimestre anterior, en las distintas medidas utilizadas para medir el dinamismo empresarial. En el conjunto del país, la recuperación aparece en sus medidas esperadas, quizás un poco menores; ya que no se alcanzan los valores del primer trimestre de 2004; mientras que en nuestra Comunidad Autónoma el ascenso es similar, incluso un poco mayor, que en el resto de España, recuperando lo poco que se creció en el trimestre anterior. Todo ello supone un cierto retroceso para Castilla y León en dinamismo empresarial, a pesar de ese comienzo positivo del año 2005.

Por otra parte, hay que tener en cuenta que, el ascenso de nuestra Comunidad, viene muy repartido entre las diversas provincias, con un comportamiento peor en las de Palencia y Soria, siendo Valladolid la provincia más dinámica. En general se puede afirmar que se ha recuperado algo de lo perdido anteriormente; pero que no se consigue dar un salto para colocarnos en mejores posiciones del ranking nacional, aunque se pueda considerar reiterativo, Andalucía, comunidad con renta “per cápita” menor que la castellano-leonesa, se muestra bastante más dinámica en la creación de empresas, sería interesante analizar si existen algún tipo de políticas o actuaciones que empujan ese dinamismo.

## ANEXO I: CÁLCULO DE LAS RATIOS

Para la construcción de los ratios que se presentan en el informe se han utilizado datos del INE y del Ministerio de Trabajo y Asuntos Sociales en sus respectivas páginas web y se ha seguido la siguiente metodología:

### SOCIEDADES CREADAS POR HABITANTE ACTIVO

Esta ratio se calcula como el cociente entre la población activa y el total de sociedades creadas en un trimestre. Se considera como la relación existente entre la población activa y el número de sociedades creadas

$$\text{Sociedades creadas por habitante } (t) = \text{total población activa } (t) / \text{total sociedades creadas } (t)$$

### SOCIEDADES CREADAS CON RELACIÓN AL INCREMENTO DEL PIB

Esta ratio se calcula como el cociente entre el incremento del PIB anual a precios corrientes y el total de sociedades creadas en el trimestre. Se considera como el incremento del PIB producido por las sociedades creadas.

$$\text{Sociedades creadas con relación al } \Delta\text{PIB } (t) = \Delta\text{PIB } (t) / \text{total sociedades creadas } (t)$$

### TASA DE ENTRADA BRUTA

Esta ratio se calcula a partir del número de total sociedades creadas trimestralmente y se pondera por el total de empresas activas en el año anterior. Nos permite obtener un porcentaje de creación de empresas trimestralmente.

$$\text{Tasa de entrada bruta } (t) = \text{total sociedades creadas } (t) / \text{stock de sociedades activas } (t-1)$$

### TASA DE ENTRADA NETA

Esta ratio se calcula a partir del número de total sociedades creadas y disueltas trimestralmente y se pondera por el total de empresas activas en el año anterior. Nos permite obtener un porcentaje de creación de empresas trimestralmente.

$$\text{Tasa de entrada bruta } (t) = \text{total sociedades creadas } (t) - \text{total sociedades disueltas } (t) / \text{stock de sociedades activas } (t-1)$$

**Autores:**

**Hernagómez Barahona, Juan**

**Martín Cruz, Natalia**

**Rodríguez Escudero, Ana Isabel**

**(Miembros del Departamento de  
*Organización de Empresas y  
Comercialización e Investigación de  
Mercados*)**

**Colaborador: Verónica Mangas Romero**

**Logo ecadem diseñado y cedido por  
Cristina Martín Cruz**