

---

# **La Creación de Empresas en Castilla y León**

**CUARTO INFORME**

---



# La Creación de Empresas en Castilla y León

## ÍNDICE

### INTRODUCCIÓN

#### 1. CREACIÓN DE EMPRESAS EN CASTILLA Y LEÓN

- 1.1. CREACIÓN BRUTA DE EMPRESAS
- 1.2. CREACIÓN DE EMPRESAS EN FUNCIÓN DE LA POBLACIÓN ACTIVA
- 1.3. CAPACIDAD DE PRODUCCIÓN DE LAS EMPRESAS CREADAS
- 1.4. TASA DE ENTRADA DE EMPRESAS
- 1.5. TAMAÑO DE LAS EMPRESAS CREADAS
- 1.6. PREVISIÓN DE CREACIÓN DE EMPRESAS EN CASTILLA Y LEÓN PARA LOS DOS ÚLTIMOS TRIMESTRES DE 2003

#### 2. DISOLUCIÓN DE EMPRESAS EN CASTILLA Y LEÓN

- 2.1. SALIDA BRUTA DE EMPRESAS
- 2.2. TASA DE SALIDA DE EMPRESAS

#### 3. CREACIÓN NETA DE EMPRESAS EN CASTILLA Y LEÓN

### CONCLUSIONES

ANEXO I: CÁLCULO DE LAS RATIOS

ANEXO II: CÁLCULO DE LA PREVISIÓN

## INTRODUCCIÓN

La evolución de la creación de empresas en nuestra Comunidad Autónoma no sufre cambios importantes a lo largo de este segundo cuatrimestre. La estacionalidad que anualmente sufre esta variable, justifica la disminución de empresas creadas respecto al trimestre anterior.

Es nuestra intuición que la aprobación de la ley de autónomos y el incremento de la tasa de desempleo, en el último trimestre, puedan repercutir favorablemente en la tasa de crecimiento empresarial.

Igualmente, hemos de reconocer la bondad de la estimación de las empresas que realizamos para el segundo y tercer trimestres de 2003. La previsión realizada en el anterior informe era de 1085 empresas creadas en Castilla y León para el segundo trimestre de 2003, cifra que se ha confirmado, considerando que el número definitivo de empresas creadas en este trimestre ha sido de 1081. Además, este dato supone un motivo de esperanza para el crecimiento empresarial en nuestra comunidad ya que se han creado cien empresas más que en el mismo trimestre del año pasado.

## 1. CREACIÓN DE EMPRESAS EN CASTILLA Y LEÓN

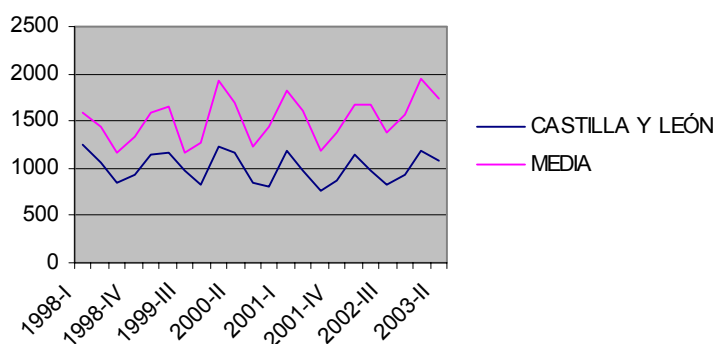
El hecho más destacado del segundo trimestre de 2003 es su previsibilidad. Los resultados del cálculo de la previsión coinciden, casi con total exactitud, con los que finalmente se han producido. Es decir, la evolución de las variables socio-económicas de la Comunidad no ha afectado el ímpetu emprendedor de la población activa castellano-leonesa que parece mantener su propia inercia.

### 1. 1. CREACIÓN BRUTA DE EMPRESAS

Tal como se aprecia en el gráfico 1, se ha iniciado el periodo de descenso de la actividad empresarial en nuestra Comunidad. Esta tendencia se repite todos los años y no es exclusiva de Castilla y León, ya que el resto de Comunidades Autónomas sufre, igualmente, este cambio brusco en la cifra de empresas creadas. Si bien, es relevante la distancia que mantiene de forma constante nuestra Comunidad con respecto a las otras Comunidades Autónomas como la de Madrid, Cataluña o Andalucía (tabla 1).

La nueva situación laboral de los trabajadores autónomos, unida al incremento de la tasa de desempleo en este trimestre, nos permite ser optimistas en cuanto al dinamismo empresarial, aunque probablemente no será un cambio que pueda observarse en un corto periodo de tiempo. Tal es así, que, para el tercer trimestre de este año, se espera que se frene la entrada de empresas en nuestra Comunidad.

**GRÁFICO 1**  
**EVOLUCIÓN DEL TOTAL SOCIEDADES CREADAS (I)**



En este segundo trimestre de 2003, únicamente las Comunidades de Canarias y Cantabria incrementan el número de empresas creadas –aunque en un número muy reducido: 112 y 3 empresas más que el trimestre anterior, respectivamente-, el resto ven como se reduce la entrada bruta de empresas.

Sorprendentemente, las Comunidades que más sufren la caída de empresas creadas son las que más empresas crean en términos absolutos, tal es así para la Comunidad de Madrid, Cataluña y Andalucía (crean 520, 895 y 794 empresas menos, respectivamente). Por término medio, las Comunidades Autónomas han creado 252 empresas menos que en el trimestre anterior. Sin embargo, hay que reconocer que ninguna de las Comunidades ha experimentado un descenso tal que alcance valores mínimos de los siete últimos años.

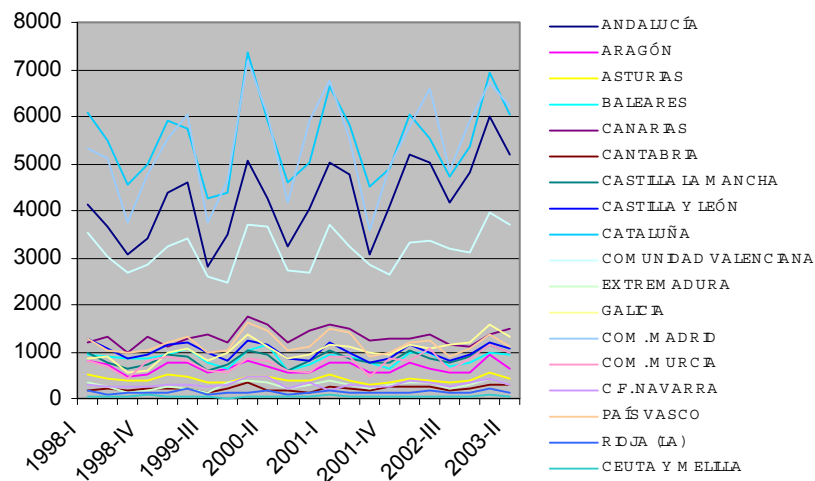
**TABLA 1**  
**TOTAL SOCIEDADES CREADAS POR COMUNIDADES**

COMUNIDADES AUTÓNOMAS	1998	1999	2000	2001	2002-I	2002-II	2002-III	2002-IV	2003-I	2003-II
ANDALUCÍA	14238	15244	16572	16933	5185	5042	4152	4826	6006	5212
ARAGÓN	2506	2757	2619	2614	777	640	574	539	949	639
ASTURIAS	1737	1668	1691	1548	432	379	347	384	534	440
BALEARES	3543	3381	3496	3234	959	964	668	746	979	940
CANARIAS	4828	4979	5930	5571	1258	1376	1128	1125	1381	1493
CANTABRIA	794	749	823	858	244	253	186	202	280	283
CASTILLA LA MANCHA	3122	3179	3365	3437	1009	865	747	896	1129	983
CASTILLA Y LEÓN	4110	4109	4053	3785	1149	973	826	933	1186	1081
CATALUÑA	21096	20295	22850	21868	6061	5519	4711	5365	6950	6055
COM. VALENCIANA	12081	11714	12779	12427	3332	3360	3209	3109	3962	3707
EXTREMADURA	902	963	1252	1193	340	361	210	317	406	310
GALICIA	2900	3852	4281	4187	1132	1082	1155	1207	1577	1300
COM. MADRID	18922	19908	23269	20813	5776	6598	4857	5935	6739	6219
COM. MURCIA	2739	2857	2770	3106	790	1078	585	862	1129	972
C.F. NAVARRA	1007	1129	1520	966	390	326	265	348	430	312
PAÍS VASCO	4317	4533	5172	4744	1196	1240	883	1063	1348	1089
RIOJA (LA)	492	538	540	522	144	153	122	124	209	144
CEUTA Y MELILLA	218	164	186	190	56	61	24	51	65	33
<b>Total</b>	<b>99552</b>	<b>102019</b>	<b>113168</b>	<b>107996</b>	<b>30230</b>	<b>30270</b>	<b>24649</b>	<b>28032</b>	<b>35259</b>	<b>31212</b>

Las cifras están expresadas en unidades.

Fuente: Los datos para la construcción de esta medida han sido obtenidos del INE.

**GRÁFICO 2**  
**EVOLUCIÓN DEL TOTAL SOCIEDADES CREADAS (II)**



El bajo número de empresas creadas en nuestra Comunidad Autónoma es un reflejo del espíritu bastante poco emprendedor y adverso al riesgo (gráfico 2). El informe UNESPA, para este mismo trimestre de 2003, muestra unos resultados en línea con nuestras observaciones, ya que revela que Castilla y León está a la cabeza de la lista de Comunidades con mayor nivel de rechazo al riesgo de pérdida (UNESPA, 2003). Se pone de manifiesto, en consecuencia, que los castellano-leoneses prefieren puestos de trabajo por cuenta ajena que iniciar actividades como emprendedores.

La provincia con menor número de empresas creadas por trimestre es Palencia (tabla 2). Preguntado un empresario de esta tierra por su futuro, contestó de la siguiente manera: “Entonces, si se me fuerza a dar una opinión sobre medidas a tomar por las instituciones, con vistas a alcanzar una mayor prosperidad para Palencia, mi fórmula es la de mejorar de forma geométrica y con urgencia e intensidad, la educación de las gentes” (Cruz de Fuentes, 2003). Al hacernos eco de este sentir, reconocemos la necesidad de un cambio en la forma de enfrentarse de los políticos al desarrollo empresarial de Castilla y León.

En el resto de provincias, el segundo trimestre de 2003 no es tan pesimista, puesto que Ávila, León, Segovia y Zamora crean más empresas que en trimestre anterior, aunque en términos absolutos las cifras sigan siendo bastante bajas.

Si se tienen en cuenta las cifras del segundo trimestre del año 2002, las provincias de Burgos, Valladolid y Zamora son las que presentan un mejor comportamiento, mientras el resto prácticamente se mantienen constantes los valores de creación de empresas.

**TABLA 2**  
**TOTAL SOCIEDADES CREADAS POR PROVINCIAS**

AÑOS	Ávila	Burgos	León	Palencia	Salamanca	Segovia	Soria	Valladolid	Zamora	Total C y L
1998	221	518	837	247	505	293	135	1050	304	4110
1999	210	586	795	265	643	219	128	1025	238	4109
2000	192	569	869	272	525	214	138	993	281	4053
2001	172	533	797	212	485	230	120	1000	236	3785
2002-I	70	128	220	65	199	78	24	277	88	1149
2002-II	67	110	228	67	114	48	36	248	55	973
2002-III	35	116	188	39	113	49	16	208	62	826
2002-IV	46	120	197	47	131	43	36	259	54	933
2003-I	56	179	231	80	169	61	42	296	72	1186
2003-II	70	144	240	67	119	68	38	254	81	1081

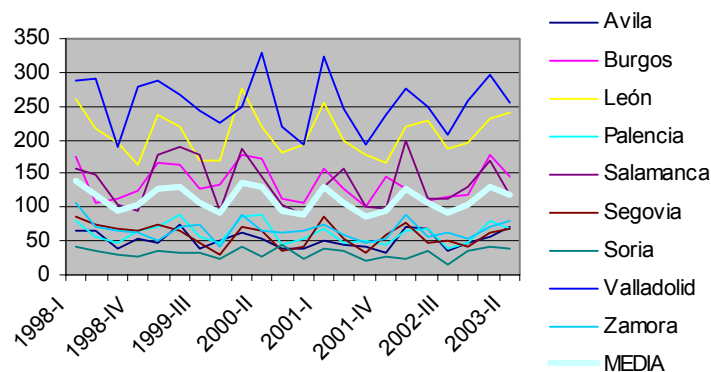
Las cifras están expresadas en unidades.

Fuente: Los datos para la construcción de esta medida han sido obtenidos del INE.

La ralentización empresarial que se observa en todo el país, se reproduce en cada una de las provincias de Castilla y León. Se producen reducciones tras el primer trimestre de 2003 en todas las provincias de nuestra comunidad. (tabla 2). La provincia de Salamanca es la que presenta una tendencia visiblemente más decreciente que el resto, mientras que León es la que se comporta de forma más dinámica (gráfico 2).

Por su parte, las provincias de Valladolid, León, Salamanca y Burgos tiran del resto durante el segundo trimestre de 2003, al igual que hicieran en todos los trimestres previos. Estas cuatro provincias tienen valores de creación de empresas superiores a la media de la Comunidad de Castilla y León.

**GRÁFICO 3**  
**EVOLUCIÓN DEL TOTAL SOCIEDADES CREADAS (III)**



## 1.2. CREACIÓN DE EMPRESAS EN FUNCIÓN DE LA POBLACIÓN ACTIVA

La relación entre las variables número de sociedades activas y población activa es lo que llamamos *Sociedades Creadas por Habitante*. En las tablas 3 y 4 se reflejan los datos relacionados con las Comunidades Autónomas y las provincias de Castilla y León, respectivamente. Asimismo, en los gráficos 4 y 5 se puede observar la evolución seguida por esta ratio en los seis últimos trimestres.

La definición de “población activa” proporcionada por el INe nos permite razonar acerca de los valores tan bajos que tiene esta ratio en ciertas Comunidades Autónomas. La definición considera que: “a efectos censales, la población activa está integrada por las personas, de ambos sexos, que teniendo dieciséis o más años, en la semana censal forman parte de la mano de obra dedicada a la producción de bienes o servicios (población activa ocupada) o están disponibles para ello, por búsqueda de un empleo remunerado (población activa desocupada)” (INe, 2003).

Toda la población susceptible de trabajar está incluida en el cálculo de la ratio, por tanto, estamos recogiendo las empresas que se crean por cada individuo que esté en condiciones de trabajar, tenga o no tenga puesto de trabajo. En este sentido, un valor bajo de la ratio está recogiendo un doble efecto, por un lado, indica que se están creando pocas empresas y, por otro, que existe una gran cantidad de población en condiciones de trabajar para la cual no hay acceso en las empresas que se han creado.

En el segundo trimestre de 2003, la tónica general es que las Comunidades Autónomas mantengan una ratio entre los valores mínimo y máximo de 0,62 y 2,46. El valor medio de esta medida está en torno a *una empresa creada cada cien personas* (población activa), lo que refleja una reducción de la creación empresarial respecto al total de población activa—también interpretable como un aumento de la población activa respecto de la entrada empresarial— en este periodo.

Una comparación de los valores de la ratio de este trimestre con los del año 2002 (tabla 3), refleja que aproximadamente un 50% de las Comunidades Autónomas mejoran esta ratio (Andalucía, Asturias, Canarias, Cantabria, Castilla la Mancha, Castilla y León, Cataluña, Comunidad Valenciana y Valencia). Aunque este incremento no se puede interpretar como que estas Comunidades tengan una mejora de la ratio significativamente superior del resto de Autonomías —las diferencias de medias entre las Comunidades que mejoran su ratio y el resto no resultan significativas al llevar a cabo un análisis ANOVA—.

**TABLA 3**  
**TOTAL SOCIEDADES CREADAS POR HABITANTE (COMUNIDADES)**

COMUNIDADES AUTÓNOMAS	1998	1999	2000	2001	2002-I	2002-II	2002-III	2002-IV	2003-I	2003-II
ANDALUCÍA	4,89	5,08	5,49	5,57	1,68	1,62	1,33	1,54	1,91	1,65
ARAGÓN	5,02	5,54	5,15	5,29	1,58	1,28	1,14	1,05	1,84	1,23
ASTURIAS	4,30	3,98	3,98	3,93	1,07	0,92	0,84	0,91	1,26	1,04
BALEARES	10,40	9,41	9,23	8,50	2,46	2,36	1,56	1,84	2,41	2,17
CANARIAS	6,77	6,72	7,56	6,84	1,54	1,67	1,35	1,33	1,62	1,73
CANTABRIA	3,73	3,16	3,63	3,71	1,08	1,10	0,80	0,86	1,21	1,18
CASTILLA LA MANCHA	4,55	4,57	4,74	4,91	1,44	1,22	1,03	1,23	1,56	1,35
CASTILLA Y LEÓN	4,01	3,98	3,86	3,68	1,12	0,94	0,78	0,89	1,13	1,02
CATALUÑA	7,35	6,98	7,62	7,23	2,00	1,81	1,52	1,74	2,23	1,93
COM. VALENCIANA	6,82	6,46	6,69	6,43	1,73	1,73	1,64	1,57	1,99	1,86
EXTREMADURA	2,07	2,17	2,69	2,88	0,76	0,81	0,46	0,71	0,90	0,68
GALICIA	2,46	3,22	3,50	3,50	0,93	0,90	0,94	0,98	1,26	1,04
COM. MADRID	8,29	8,45	9,42	8,40	2,33	2,65	1,93	2,37	2,67	2,46
COM. MURCIA	6,01	6,03	5,51	6,28	1,56	2,13	1,14	1,66	2,17	1,85
C.F. NAVARRA	4,23	4,70	6,00	3,88	1,56	1,31	1,04	1,38	1,72	1,23
PAÍS VASCO	4,67	4,78	5,34	4,88	1,23	1,28	0,90	1,08	1,37	1,09
RIOJA (LA)	4,51	4,74	4,60	4,46	1,21	1,27	1,01	1,05	1,73	1,20
CEUTA Y MELILLA	4,04	2,95	3,19	3,70	1,11	1,22	0,47	1,00	1,24	0,62
Media	5,23	5,16	5,46	5,22	1,47	1,46	1,11	1,29	1,68	1,41

Las cifras están expresadas en porcentajes.

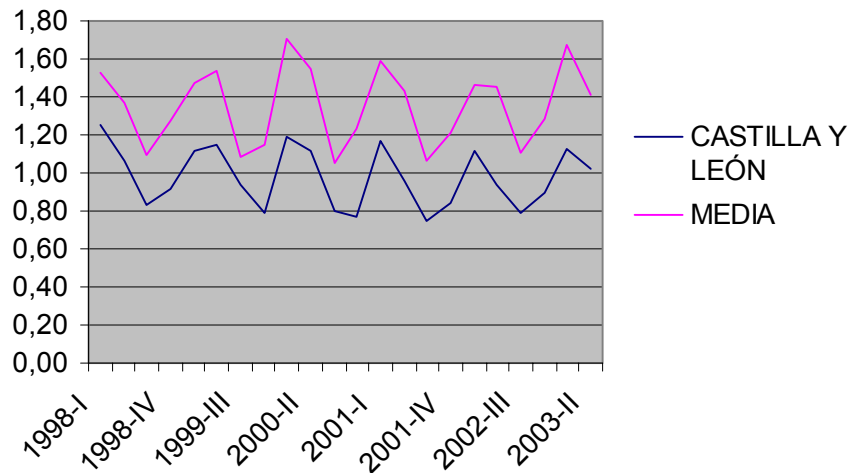
Fuente: Los datos para la construcción de esta medida han sido obtenidos del INE.

La evolución de esta ratio durante este segundo trimestre de 2003 sigue reflejando el componente cíclico y fluctúa entre unos valores máximos y mínimos prácticamente similares desde 1998, tanto en nuestra comunidad como en el resto de España (gráfico 4). El valor máximo se alcanzó en la Comunidad de Madrid con un índice de *2 empresas creadas por cada 100 individuos en activo*, aunque esta Comunidad no ha mejorado respecto al año anterior, sigue a la cabeza de la lista de Comunidades que generan empresas respecto a su población activa.

Se observa que, tras el repunte en el primer trimestre de 2003 (1,68), los valores han retornado a los que mantenían en anteriores trimestres. Castilla y León mantiene un valor superior a uno durante dos trimestres consecutivos, lo que parece confirmar una tendencia alcista en la creación empresarial respecto a su población activa. Si bien es cierto que se está produciendo una despoblación hacia Comunidades con mayores posibilidades de encontrar empleo (salida de población activa), lo que también se traduciría en

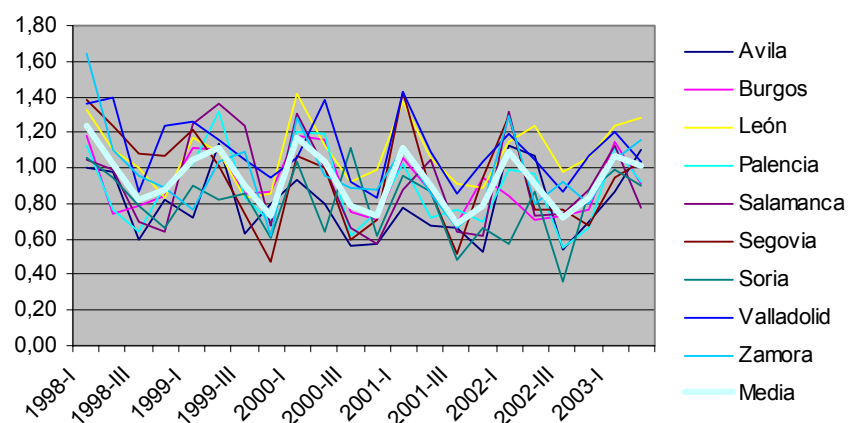
valores mayores de esta ratio. Por tanto, hay que ser prudentes al valorar la mejora del valor de esta ratio para el conjunto de nuestra Comunidad.

**GRÁFICO 4**  
**EVOLUCIÓN DE LA RATIO SOCIEDADES CREADAS POR HABITANTE (I)**



Esta ratio experimenta una evolución positiva en las provincias de Ávila, León, Segovia, Valladolid y Zamora, reduciéndose en el resto. Sin embargo, la reflexión de este crecimiento es diferente en Ávila del resto, ya que en esta provincia la cifra de población activa se reduce, con lo que el significado de la ratio es la adaptación de la población activa a la falta de iniciativa empresarial más que a una favorable evolución del número de empresas creadas.

**GRÁFICO 5**  
**EVOLUCIÓN DE LA RATIO SOCIEDADES CREADAS POR HABITANTE (II)**



Por término medio, se crea en nuestra Comunidad, una empresa por cada cien individuos en edad de trabajar y ninguna provincia se aleja de esta media de forma significativa, aunque provincias como León parece estar atravesando un buen momento y es la que más se aleja de la tendencia decreciente de la ratio.

**TABLA 4**  
**TOTAL SOCIEDADES CREADAS POR HABITANTE (PROVINCIAS)**

AÑOS	Ávila	Burgos	León	Palencia	Salamanca	Segovia	Soria	Valladolid	Zamora	Media
1998	0,29	0,29	0,24	0,29	0,29	0,21	0,29	0,22	0,23	0,26
1999	0,30	0,26	0,25	0,26	0,22	0,30	0,31	0,23	0,28	0,27
2000	0,35	0,26	0,23	0,26	0,30	0,28	0,29	0,24	0,26	0,28
2001	0,38	0,29	0,24	0,30	0,33	0,27	0,34	0,23	0,29	0,30
2002-I	0,89	1,19	0,87	1,02	0,76	0,77	1,75	0,84	0,77	0,98
2002-II	0,94	1,42	0,81	1,03	1,38	1,31	1,16	0,95	1,24	1,14
2002-III	1,84	1,36	1,02	1,82	1,34	1,31	2,74	1,16	1,09	1,52
2002-IV	1,44	1,31	0,95	1,50	1,14	1,47	1,16	0,93	1,24	1,24
2003-I	1,16	0,87	0,81	0,90	0,89	1,06	1,00	0,83	0,96	0,94
2003-II	1,11	0,92	1,28	0,92	0,78	1,04	0,90	1,04	1,16	1,01

Las cifras están expresadas en porcentajes.

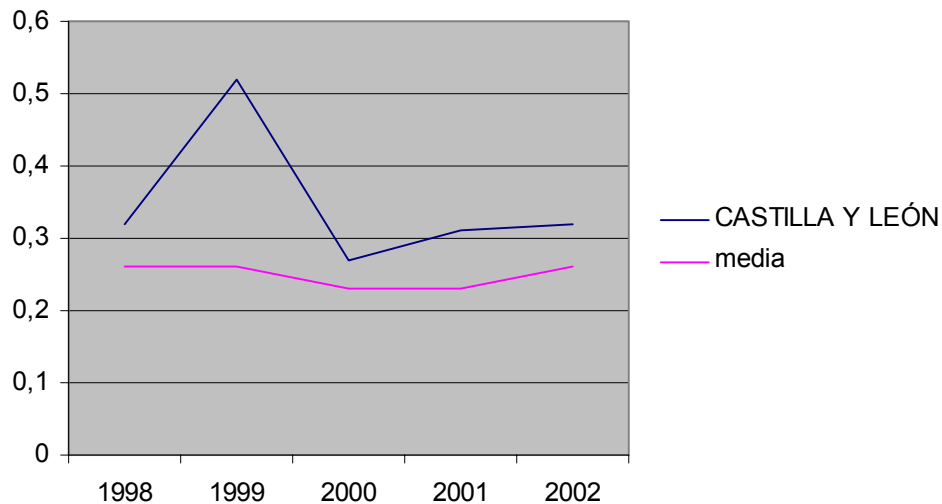
Fuente: Los datos para la construcción de esta medida han sido obtenidos del INE.

### 1.3. CAPACIDAD DE PRODUCCIÓN DE LAS EMPRESAS CREADAS

Junto a la relación analizada entre empresas creadas y población activa, también es interesante asociar la creación de empresas con el incremento de PIB (Tabla 5 y Tabla 6). El producto interior bruto (PIB) es uno de los principales agregados económicos contenidos en la Contabilidad Nacional, ya que representa, de forma global, el resultado final de la actividad productiva en una economía; en definitiva, es el valor de los bienes y servicios finales generados por una economía en su territorio. Con la ratio Sociedades Creadas con Relación al Incremento del PIB se pretende determinar lo que aporta cada nueva sociedad al PIB. Además, el cálculo por Comunidades Autónomas y por provincias permite el reconocimiento del incremento de la producción que se atribuye a cada una de nuestras provincias y la estimación de lo que contribuye nuestra comunidad al total nacional (gráficos 6 y 7, tablas 5 y 6). *Hay que señalar la interpretación de esta ratio es en sentido contrario, es decir, que valores bajos de esta ratio significan una mayor contribución al PIB por una empresa.*

Al encontrar una falta de adecuación de la actualización del resto de magnitudes con el PIB, presentamos en esta entrega, la actualización de la ratio para el año 2002 para el conjunto de Comunidades Autónomas, no pudiendo presentar estos datos actualizados para las provincias de nuestra Comunidad más que para el año 2001.

**GRÁFICO 6**  
**EVOLUCIÓN DEL TOTAL SOCIEDADES CREADAS CON RELACIÓN AL  $\Delta$ PIB (I)**



Tal como comentamos en nuestro anterior informe, se observa que, en los cuatro últimos años, Castilla y León sigue por debajo de la media nacional en lo que se refiere a creación de valor, medido a través del incremento del PIB a precios corrientes. Sin embargo, es positivo que la estabilidad que mantiene la ratio en España es seguida en nuestra Comunidad desde el año 2000, a pesar de que la trayectoria de ambas sea hacia valores más bajos de creación de valor (la media pasa de un valor de 0,23 en el año 2001 a ser de 0,26 en el año 2002).

En este último año, las Comunidades que mejor se han comportado son Canarias, Extremadura, Galicia, País Vasco, Ceuta y Melilla. En concreto, la Comunidad extremeña ha realizado la mayor aportación en términos incrementales del conjunto nacional (un incremento de 0,06). La aportación al incremento del PIB de las empresas creadas en el resto de Comunidades ha ido disminuyendo en este periodo, incluida la de Castilla y León que se reduce en un punto (la ratio pasa de 0,31 a 0,32).

**TABLA 5**  
**TOTAL SOCIEDADES CREADAS CON RELACIÓN AL  $\Delta$ PIB (COMUNIDADES)**

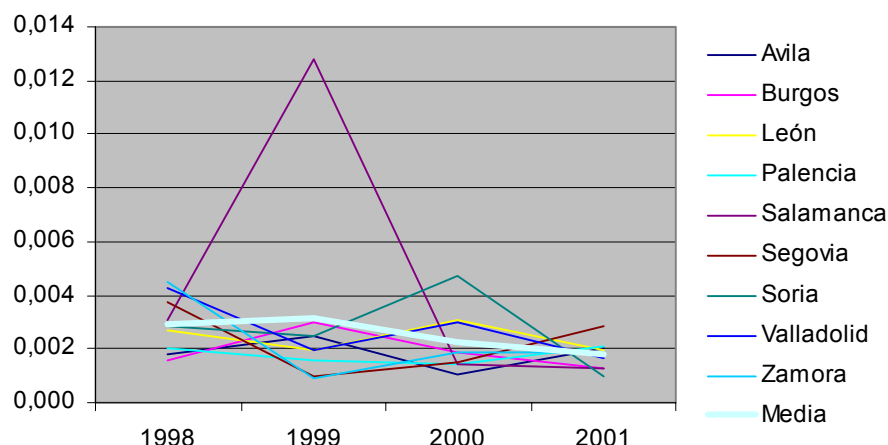
COMUNIDADES AUTÓNOMAS	1998	1999	2000	2001	2002
ANDALUCÍA	0.37	0.29	0.26	0.26	0.37
ARAGÓN	0.36	0.30	0.20	0.21	0.36
ASTURIAS	0.19	0.41	0.18	0.18	0.19
BALEARES	0.39	0.27	0.27	0.29	0.39
CANARIAS	0.29	0.22	0.38	0.30	0.29
CANTABRIA	0.17	0.12	0.12	0.15	0.17
CASTILLA LA MANCHA	0.21	0.16	0.17	0.15	0.21
CASTILLA Y LEÓN	0.32	0.52	0.27	0.31	0.32
CATALUÑA	0.41	0.29	0.30	0.31	0.41
COMUNIDAD VALENCIANA	0.34	0.32	0.27	0.28	0.34
EXTREMADURA	0.16	0.13	0.17	0.22	0.16
GALICIA	0.18	0.22	0.22	0.20	0.18
COM. MADRID	0.26	0.31	0.30	0.26	0.26
COM. MURCIA	0.32	0.38	0.22	0.27	0.32
C.F. NAVARRA	0.21	0.23	0.18	0.14	0.21
PAÍS VASCO	0.17	0.17	0.17	0.19	0.17
RIOJA (LA)	0.22	0.20	0.15	0.15	0.22
CEUTA Y MELILLA	0.14	0.13	0.26	0.22	0.14
Media	0.26	0.26	0.23	0.23	0.26

Las cifras están expresadas en porcentajes.

Fuente: Los datos para la construcción de esta medida han sido obtenidos del INE.

Como hemos señalado anteriormente, los datos para las provincias de nuestra región sólo están disponibles hasta el año 2001. Por lo que se refiere a la contribución de las empresas de cada una de las provincias al incremento del PIB, podemos observar que Soria, Segovia, Valladolid y León son las cuatro provincias que mejor evolucionan durante los cuatro años analizados. La provincia de Salamanca ha recuperado su estabilidad, tras un gran descalabro en 1999. El resto de provincias se mantiene en torno a la media, es decir, se puede hablar de un ligero empeoramiento en la creación de valor de las empresas de nuestras provincias.

**GRÁFICO 7**  
**EVOLUCIÓN DEL TOTAL SOCIEDADES CREADAS CON RELACIÓN AL  $\Delta$ PIB (II)**



**TABLA 6**  
**TOTAL SOCIEDADES CREADAS CON RELACIÓN AL  $\Delta$ PIB (PROVINCIAS)**

AÑOS	Ávila	Burgos	León	Palencia	Salamanca	Segovia	Soria	Valladolid	Zamora	Media
1998	0.18	0.16	0.27	0.20	0.31	0.37	0.28	0.42	0.45	0.18
1999	0.25	0.30	0.20	0.15	1.28	0.10	0.24	0.19	0.09	0.25
2000	0.11	0.18	0.31	0.15	0.14	0.15	0.47	0.30	0.19	0.11
2001	0.20	0.13	0.19	0.21	0.12	0.29	0.10	0.17	0.19	0.20

Las cifras están expresadas en porcentajes.

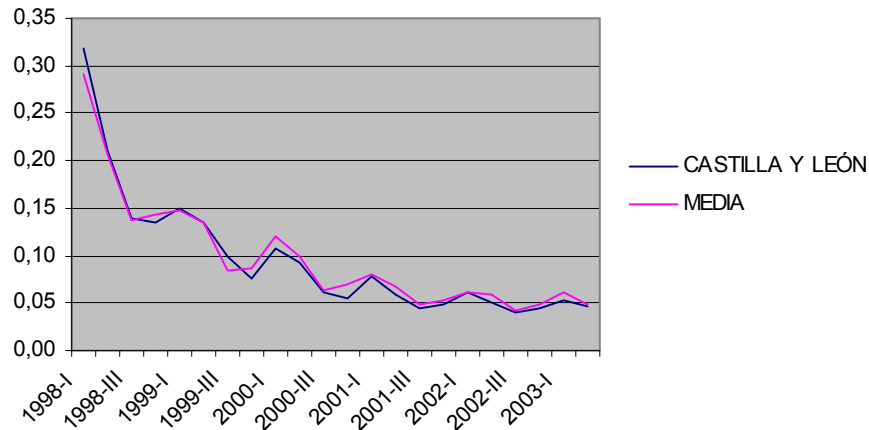
Fuente: Los datos para la construcción de esta medida han sido obtenidos del INE.

#### 1.4. TASA DE ENTRADA DE EMPRESAS

En este apartado se examina con detalle la entrada de empresas en términos porcentuales. Con este objetivo, se analiza la ratio de tasa de entrada bruta para las Comunidades Autónomas y para las provincias de Castilla y León durante el segundo trimestre de 2003.

En este trimestre, la entrada bruta de empresas ha perdido su rasgo más característico en los cinco últimos trimestres anteriores, es decir, se ha estabilizado. La media se ha estabilizado en un valor cercano al 5 por ciento. En cualquier caso, todas las Comunidades Autónomas siguen contribuyendo con valores similares a la formación de la tasa de entrada bruta, incluida Castilla y León. Tal como se advierte en el gráfico 8, nuestra región evoluciona en torno a la media, aunque un poco por encima.

**GRÁFICO 8**  
**EVOLUCIÓN DE LA TASA DE ENTRADA BRUTA DE SOCIEDADES (I)**



El carácter cíclico que tiene la creación de empresas se va moderando en los últimos trimestres como se observa en el gráfico 8. Al comparar los valores de los segundos trimestres de los dos años anteriores (2001 y 2002), se observa que los valores apenas han cambiado, sin embargo, antes del año 2000, la tasa bruta de creación de empresas era más del doble de la que se observa en la actualidad.

Aunque la creación de empresas en términos absolutos es mayor a lo largo de los últimos seis años, sin embargo, en términos porcentuales, la entrada es cada vez menor, habiéndose estabilizado en ese 5% del que antes hablábamos. Volvemos a incidir en el escaso éxito que están teniendo los programas institucionales de creación de empresas organizados por las Comunidades Autónomas.

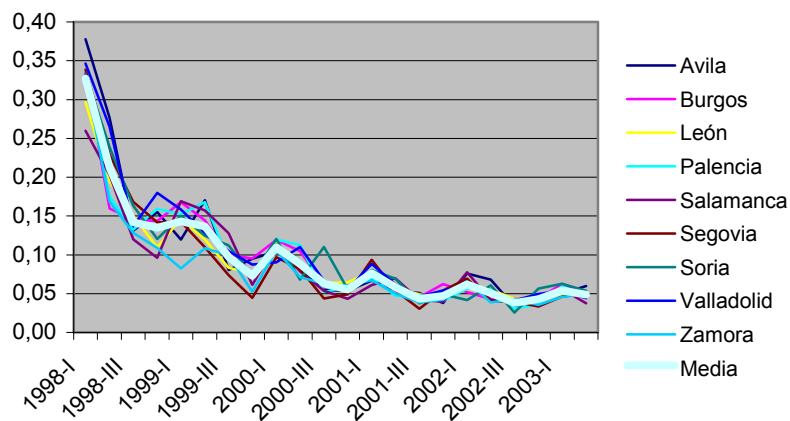
**TABLA 7**  
**TASA DE ENTRADA BRUTA POR COMUNIDADES**

COMUNIDADES AUTÓNOMAS	1998	1999	2000	2001	2002-I	2002-II	2002-III	2002-IV	2003-I	2003-II
ANDALUCÍA	1,06	0,57	0,40	0,30	0,07	0,06	0,05	0,06	0,07	0,05
ARAGÓN	0,95	0,57	0,36	0,28	0,07	0,05	0,04	0,04	0,07	0,04
ASTURIAS	1,05	0,52	0,36	0,25	0,06	0,05	0,04	0,04	0,06	0,05
BALEARES	1,16	0,53	0,37	0,26	0,06	0,06	0,04	0,04	0,05	0,05
CANARIAS	0,97	0,52	0,41	0,28	0,05	0,05	0,04	0,04	0,05	0,05
CANTABRIA	0,98	0,45	0,38	0,29	0,06	0,06	0,04	0,05	0,06	0,06
CASTILLA LA MANCHA	0,99	0,52	0,37	0,28	0,06	0,05	0,04	0,05	0,06	0,05
CASTILLA Y LEÓN	1,04	0,53	0,35	0,25	0,06	0,05	0,04	0,04	0,05	0,05
CATALUÑA	1,11	0,53	0,41	0,28	0,06	0,05	0,04	0,05	0,06	0,05
COM. VALENCIANA	1,11	0,53	0,39	0,28	0,06	0,06	0,05	0,05	0,06	0,05
EXTREMADURA	0,77	0,48	0,43	0,29	0,07	0,07	0,04	0,05	0,07	0,05
GALICIA	0,59	0,50	0,38	0,28	0,06	0,05	0,05	0,05	0,07	0,05
COM. MADRID	1,05	0,57	0,44	0,28	0,06	0,07	0,05	0,05	0,06	0,05
COM. MURCIA	1,02	0,54	0,35	0,29	0,06	0,07	0,04	0,05	0,07	0,05
C.F. NAVARRA	1,01	0,60	0,52	0,22	0,07	0,06	0,04	0,06	0,07	0,04
PAÍS VASCO	1,05	0,58	0,44	0,29	0,06	0,06	0,04	0,05	0,06	0,04
RIOJA (LA)	1,09	0,61	0,40	0,29	0,06	0,06	0,05	0,05	0,08	0,05
CEUTA Y MELILLA	1,05	0,40	0,33	0,26	0,06	0,06	0,02	0,05	0,06	0,03
Media	1,00	0,53	0,39	0,27	0,06	0,06	0,04	0,05	0,06	0,05

Las cifras están expresadas en porcentajes.

Fuente: Los datos para la construcción de esta medida han sido obtenidos del INE.

**GRÁFICO 9**  
**EVOLUCIÓN DE LA TASA DE ENTRADA BRUTA DE SOCIEDADES (II)**



En Castilla y León, la tasa de entrada bruta se mantiene estable, al igual que en el resto de Comunidades Autónomas. De la misma manera, no es posible hablar de diferencias entre las distintas provincias porque todas se mantienen en torno a la media y cada vez de forma más acusada. Por tanto, atendiendo a esta tasa de entrada bruta no es posible hablar de provincias de mayor o menor velocidad empresarial, ya que todas están desarrollando su tejido a una velocidad tremendamente reducida.

**TABLA 8**  
**TASA DE ENTRADA BRUTA POR PROVINCIAS**

AÑOS	Ávila	Burgos	León	Palencia	Salamanca	Segovia	Soria	Valladolid	Zamora	Media
1998	1,23	0,89	0,85	0,93	0,75	1,09	0,95	1,19	0,90	0,98
1999	0,52	0,52	0,45	0,53	0,57	0,38	0,45	0,52	0,36	0,48
2000	0,31	0,34	0,36	0,34	0,29	0,27	0,35	0,33	0,32	0,33
2001	0,21	0,23	0,23	0,20	0,20	0,23	0,22	0,25	0,20	0,22
2002-I	0,07	0,04	0,05	0,05	0,06	0,06	0,03	0,05	0,06	0,05
2002-II	0,07	0,04	0,05	0,05	0,04	0,04	0,05	0,05	0,04	0,05
2002-III	0,03	0,04	0,04	0,03	0,04	0,03	0,02	0,04	0,04	0,03
2002-IV	0,04	0,03	0,04	0,03	0,04	0,03	0,05	0,05	0,03	0,04
2003-I	0,05	0,06	0,04	0,05	0,05	0,04	0,06	0,05	0,04	0,05
2003-II	0,06	0,05	0,05	0,05	0,04	0,05	0,05	0,04	0,05	0,05

Las cifras están expresadas en porcentaje.

Fuente: Los datos para la construcción de esta medida han sido obtenidos del INE.

## 1.5. TAMAÑO DE LAS EMPRESAS CREADAS

La relación de las empresas creadas con el capital aportado por éstas evidencia el tamaño de las nuevas empresas en cada una de las Comunidades Autónomas, así como en cada una de las provincias de nuestra comunidad. Los últimos datos analizados ponen de manifiesto que las recientes creaciones empresariales difieren de sus predecesoras del segundo trimestre de 2002. Tal es así, que en más de la mitad de CC.AA. se crean empresas de mucho menor tamaño y, en concreto, cuatro (Asturias, Extremadura, Madrid, Ceuta y Melilla) esta cifra se reduce en un 50%. Estos datos demuestran la menor capacidad de fondos que tienen nuestros empresarios y, lo más preocupante de los empresarios de la Comunidad de Madrid que tradicionalmente son la locomotora de la economía nacional.

**TABLA 9**  
**TAMAÑO DE LA ENTRADA DE SOCIEDADES POR COMUNIDADES**

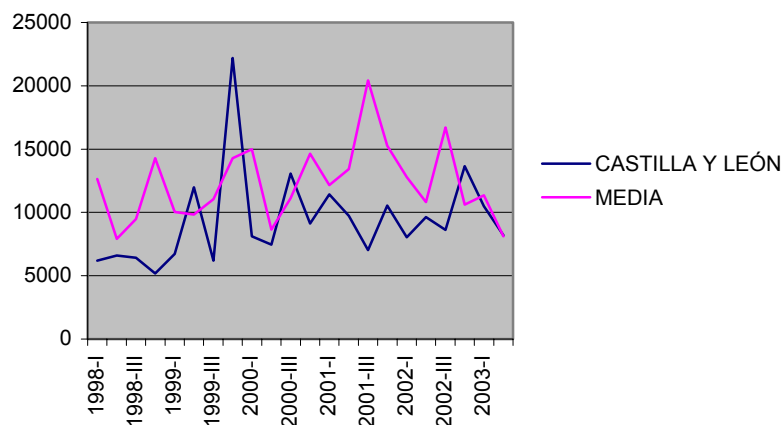
COMUNIDADES AUTÓNOMAS	1998	1999	2000	2001	2002-I	2002-II	2002-III	2002-IV	2003-I	2003-II
ANDALUCÍA	6945,76	11900,39	7089,70	8127,36	6352,09	7569,01	9042,55	5997,52	9178,82	9400,23
ARAGÓN	24105,45	11426,50	36058,14	9047,07	4665,45	13676,67	10994,81	6148,26	13961,70	11225,72
ASTURIAS	6814,74	7367,84	7369,71	14187,63	6934,29	10591,63	11065,87	7751,68	19508,29	4265,15
BALEARES	5896,26	7500,91	7757,28	11784,40	8332,49	8179,32	7892,87	9938,78	12697,00	10118,75
CANARIAS	12185,89	13276,59	8821,97	11578,42	5031,26	9782,07	6074,27	5816,71	8844,12	6424,42
CANTABRIA	4816,92	7530,49	6494,57	9482,01	8704,58	16434,73	4148,92	2882,93	10486,48	4283,12
CASTILLA LA MANCHA	4561,53	6458,05	5334,87	5387,49	5361,95	4946,57	4635,87	4920,09	14300,94	4495,81
<b>CASTILLA Y LEÓN</b>	<b>6119,55</b>	<b>11172,51</b>	<b>9162,94</b>	<b>9892,38</b>	<b>8036,05</b>	<b>9629,35</b>	<b>8629,11</b>	<b>13640,44</b>	<b>10481,90</b>	<b>8202,48</b>
CATALUÑA	10802,18	13575,86	12368,61	13874,12	12903,60	18509,52	11057,16	12633,33	11956,88	10768,29
COM. VALENCIANA	6918,83	7938,92	7809,67	8201,05	6267,54	9005,30	6402,52	6130,91	10527,34	6946,38
EXTREMADURA	4956,80	6824,23	8455,94	13069,62	8703,46	7396,57	4063,78	9442,01	5517,79	2064,80
GALICIA	11078,73	8173,14	8481,63	12779,05	7312,46	7776,47	5808,10	12787,60	8857,18	6584,02
COM. MADRID	22891,37	30837,29	36236,90	66655,85	38956,45	30263,21	28662,10	36690,37	17744,71	14623,43
COM. MURCIA	5325,18	10991,89	12361,50	9673,76	15573,94	6285,62	5319,52	5794,56	8778,52	5782,43
C.F. NAVARRA	10892,06	11095,38	10044,79	6171,58	49664,94	7770,12	121624,40	13073,25	7830,20	8422,76
PAÍS VASCO	33966,07	17120,08	22200,04	25046,59	17594,48	11513,24	23869,32	13865,29	24466,77	15650,98
RIOJA (LA)	11113,23	9627,83	10468,54	24842,61	17903,83	10953,20	18895,72	15653,70	3728,16	10079,06
CEUTA Y MELILLA	14576,90	4928,18	6746,53	5954,66	1827,27	4546,97	12589,87	8110,50	5490,74	6902,50
<b>Media</b>	<b>11085,40</b>	<b>11300,63</b>	<b>12346,41</b>	<b>15312,61</b>	<b>12784,78</b>	<b>10823,87</b>	<b>16709,82</b>	<b>10626,55</b>	<b>11353,20</b>	<b>8124,46</b>

Las cifras están expresadas en miles de pesetas

Fuente: Los datos para la construcción de esta medida han sido obtenidos del INE.

Si la comparación del tamaño de la entrada se efectúa con respecto al trimestre anterior, los datos arrojan incluso datos menos alentadores, ya que salvo Andalucía, Navarra, La Rioja y Ceuta y Melilla, el resto de CC.AA. sufren reducciones muy importantes (véase, por ejemplo, Asturias, Cantabria, Castilla la Mancha o el País Vasco).

**GRÁFICO 10**  
**EVOLUCIÓN DEL TAMAÑO DE LA ENTRADA DE SOCIEDADES (I)**



Al igual que el semestre anterior, las empresas de nuestra comunidad han sido creadas con un capital algo mayor que la media en el último trimestre (media = 8124,46 miles de pesetas, frente a nuestra Comunidad = 8202,48 miles de pesetas). Sin embargo, este valor es menor que el observado en trimestres anteriores, por lo que se sigue observando una tendencia decreciente del capital con el que se crean las empresas (gráfico 10).

En Castilla y León, la evolución de los últimos cinco trimestres sigue reflejando las diferencias entre las sociedades creadas en las distintas provincias. Este hecho se observa en el gráfico 11, donde la evolución del índice en cada provincia tiene gran número de picos, lo que demuestra que se crean en cada trimestre empresas de muy diverso tamaño. De este modo, en el último periodo analizado siguen siendo Burgos, Valladolid –y se añade al grupo Ávila- las provincias que mayores empresas han creado.

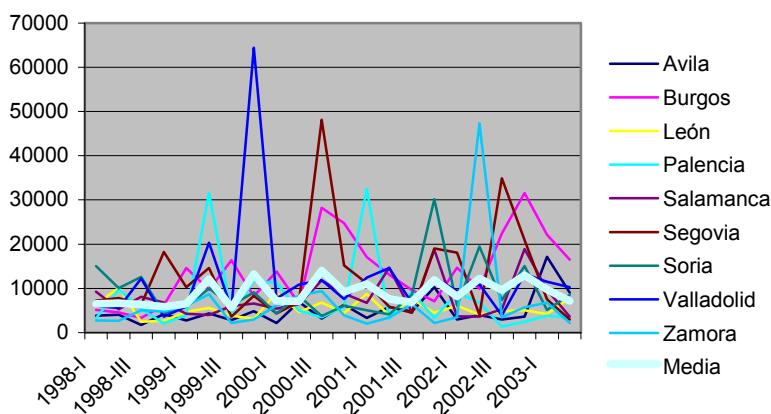
**TABLA 10**  
**TAMAÑO DE LA ENTRADA DE SOCIEDADES POR PROVINCIAS**

AÑOS	Ávila	Burgos	León	Palencia	Salamanca	Segovia	Soria	Valladolid	Zamora	Media
1998	3608,94	4914,57	5701,03	4813,68	7403,70	9658,35	11062,39	6364,18	3627,26	6350,46
1999	3831,00	12206,15	4427,97	14721,05	5012,44	9833,84	7660,55	22393,02	5122,73	9467,64
2000	4556,90	16500,61	6447,12	6864,41	7573,31	14879,39	5241,25	9659,84	6862,11	8731,66
2001	5691,40	11974,18	6396,60	14061,58	11322,46	10988,62	11031,72	11880,19	3303,24	9627,78
2002-I	2959,29	14701,76	6115,44	9036,04	3697,28	18104,08	6052,29	9437,15	3460,07	8173,71
2002-II	3973,40	9951,40	4075,73	6844,18	3641,52	4014,06	19508,76	10916,40	47332,28	12250,86
2002-III	2975,93	22440,59	4859,71	1407,88	5322,88	34873,15	7404,18	3883,67	3472,64	9626,74
2002-IV	3649,64	31492,71	5080,26	2442,69	18899,42	20933,68	15044,07	13265,27	5752,64	12951,15
2003-I	17146,67	22150,72	4188,46	3866,39	9716,35	7539,20	5110,43	11555,40	6840,31	9790,44
2003-II	9079,92	16549,6	7800,73	3412,15	3624,13	2943,56	8516,33	10291,69	2199,99	7157,57

Las cifras están expresadas en miles de pesetas.

Fuente: Los datos para la construcción de esta medida han sido obtenidos del INE.

**GRÁFICO 11**  
**EVOLUCIÓN DEL TAMAÑO DE LA ENTRADA DE SOCIEDADES (II)**



## 1.6. PREVISIÓN DE CREACIÓN DE EMPRESAS EN CASTILLA Y LEÓN PARA EL SEGUNDO Y TERCER TRIMESTRES DE 2003

Concretamente, para el trimestre 23, las estimaciones son de 1073 empresas creadas en Castilla y León (modelo aditivo) y 1074 empresas creadas en Castilla y León (modelo multiplicativo). Ahora bien, a estos datos hay que añadirles la estacionalidad correspondiente a ese período. Las cifras finales de estimación pueden leerse en la tabla 11 (la estimación en detalle se puede consultar en el anexo II).

**TABLA 11  
PREDICCIÓN DE LA CIFRA DE CREACIÓN DE EMPRESAS**

Trimestre del 2003	Predicción de la tendencia		Predicción final (tendencia y estacionalidad)	
	Modelo aditivo	Modelo multiplicativo	Modelo aditivo	Modelo Multiplicativo
Tercero (número 23)	1073	1074	$1073 - 145 = 928$	$1074 * 0,839 = 901$
Cuarto (número 24)	1121	1123	$1121 - 123 = 998$	$1123 * 0,888 = 997$

## 2. DISOLUCIÓN DE EMPRESAS EN CASTILLA Y LEÓN

De manera paralela a la creación de empresas, la salida empresarial –computada como el número total de sociedades disueltas de cualquiera de las formas autorizadas por ley– muestra la sostenibilidad de las empresas creadas en nuestra región. En las tablas 12 y 13 se presenta la evolución de la disolución de empresas en las diferentes Comunidades Autónomas y en nuestra propia Comunidad.

### 2.1. SALIDA BRUTA DE EMPRESAS

De la misma forma que la entrada empresarial, la salida tiene un marcado carácter cíclico y esto se refleja en el segundo trimestre de 2003. Tal como se observa en el gráfico 12, tras el crecimiento del primer trimestre, tanto para la media nacional como para Castilla y León, los valores han vuelto a disminuir y, por tanto, mejora la salud de las empresas. Las comunidades que presentan mayores índices de salida empresarial en el segundo trimestre, se mantienen como líderes de la entrada empresarial. Estas Comunidades Autónomas –Cataluña, Madrid, Andalucía y Valencia– siguen siendo, a todos los efectos, las más dinámicas del panorama empresarial.

**TABLA 12**  
**TOTAL SOCIEDADES DISUeltas POR COMUNIDADES**

COMUNIDADES AUTÓNOMAS	1998	1999	2000	2001	2002-I	2002-II	2002-III	2002-IV	2003-I	2003-II
ANDALUCÍA	720	755	837	906	397	245	181	303	329	250
ARAGÓN	319	352	348	315	160	82	61	91	161	87
ASTURIAS	159	147	158	171	73	59	32	57	68	50
BALEARES	249	229	359	329	152	86	56	108	133	108
CANARIAS	164	137	238	196	75	58	29	95	103	53
CANTABRIA	108	57	59	51	22	16	24	30	39	19
CASTILLA LA MANCHA	150	100	155	197	111	38	41	63	84	38
CASTILLA Y LEÓN	342	351	288	378	172	89	71	111	139	104
CATALUÑA	1852	2798	1342	1071	417	384	312	381	447	343
COM. VALENCIANA	851	688	787	906	318	201	148	209	293	217
EXTREMADURA	53	60	107	138	73	28	21	40	48	38
GALICIA	139	257	316	300	84	59	71	114	158	112
COM. MADRID	1867	1828	1892	2075	668	433	315	551	493	395
COM. MURCIA	150	116	112	138	50	38	23	54	44	29
C.F. NAVARRA	121	110	129	30	11	16	2	11	12	4
PAÍS VASCO	644	491	626	739	256	151	130	181	231	131
RIOJA (LA)	67	63	61	76	27	7	11	14	9	5
CEUTA Y MELILLA	15	6	10	11	3	4	0	7	3	2
<b>Total Nacional</b>	<b>7970</b>	<b>8545</b>	<b>7824</b>	<b>8027</b>	<b>3069</b>	<b>1994</b>	<b>1528</b>	<b>2420</b>	<b>2794</b>	<b>1985</b>

Las cifras están expresadas en unidades.

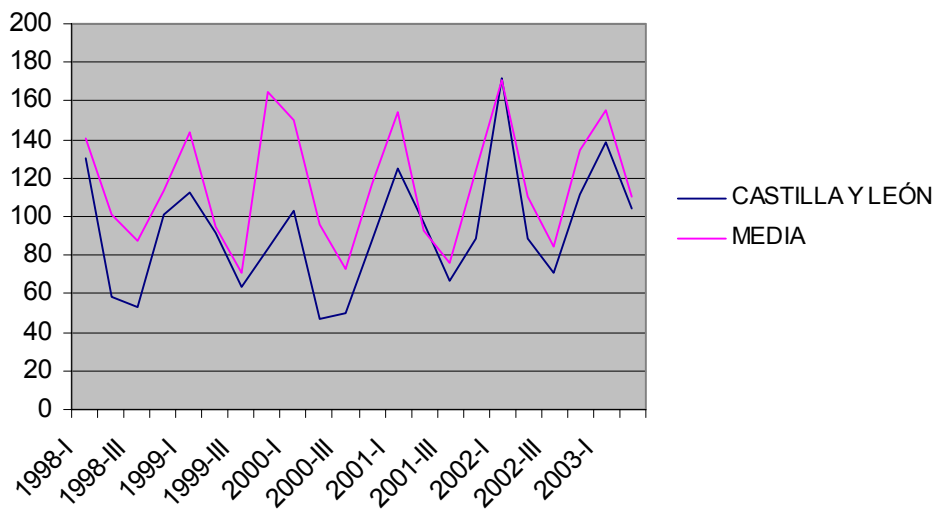
Fuente: Los datos para la construcción de esta medida han sido obtenidos del INE.

Con relación a la Comunidad de Castilla y León, se sigue apreciando en este segundo trimestre, un valor inferior a la media para la salida empresarial, al igual que se observara para la entrada empresarial; nuestra comunidad, cabe concluir, no se sitúa entre las de mayor dinamismo.

Hay que señalar que la correlación entre los valores de entrada y salida empresarial son bastante elevados para las comunidades de Andalucía y Galicia (superiores al 80%) y Madrid, Aragón, Extremadura y Castilla la Mancha (algo superiores al 60%), lo que no se observa para el resto de Comunidades Autónomas cuyas correlaciones no superan el 50%. En Cataluña, la relación entre estas ratios sigue manteniéndose en valores negativos, lo que pone de manifiesto que el momento de creación de empresas es justamente el de menor salida empresarial en esta comunidad.

En Castilla y León, el índice de correlación es positivo y con un valor del 53,9%; este dato nos permite afirmar que, en el segundo trimestre, sigue existiendo una cierta relación entre la entrada y salida empresarial, es decir, que los valores más altos de registro de sociedades coinciden con los valores más altos de disolución de sociedades y viceversa.

**GRÁFICO 12  
EVOLUCIÓN DEL TOTAL SOCIEDADES DISUELTAS (I)**



Dentro de nuestra comunidad, en el segundo trimestre de 2003, las provincias con mayores niveles de salida empresarial son Valladolid, Salamanca, Burgos y León. Al igual que pasara con las otras Comunidades Autónomas, en la nuestra se vuelve a repetir la misma secuencia: son las provincias con mayores índices de creación empresarial las que tienen mayores índices de disolución de empresas.

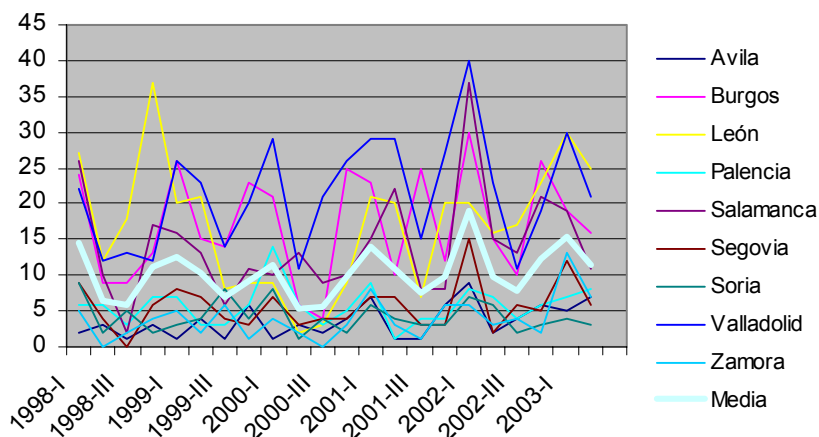
**TABLA 13  
TOTAL SOCIEDADES DISUELTAS POR PROVINCIAS**

AÑOS	Ávila	Burgos	León	Palencia	Salamanca	Segovia	Soria	Valladolid	Zamora	Total C y L
1998	9	55	94	22	55	19	18	59	11	342
1999	12	78	58	19	46	22	19	83	14	351
2000	10	56	23	28	42	18	15	87	9	288
2001	15	70	68	18	53	20	16	100	18	378
2002-I	9	30	20	8	37	15	7	40	6	172
2002-II	2	15	16	7	15	2	6	23	3	89
2002-III	4	10	17	4	13	6	2	11	4	71
2002-IV	6	26	23	6	21	5	3	19	2	111
2003-I	5	19	30	7	19	12	4	30	13	139
2003-II	7	16	25	8	11	6	3	21	7	104

Las cifras están expresadas en unidades.

Fuente: Los datos para la construcción de esta medida han sido obtenidos del INE.

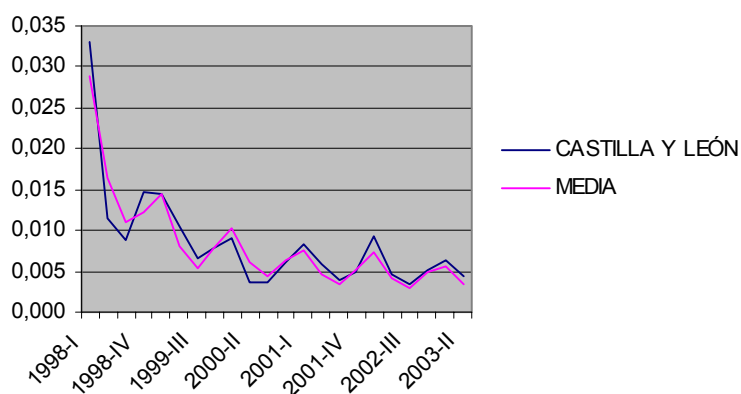
**GRÁFICO 13**  
**EVOLUCIÓN DEL TOTAL SOCIEDADES DISUELTAS (II)**



**2.2. TASA DE SALIDA DE EMPRESAS**

La valoración de la tasa de salida en las Comunidades Autónomas nos permite realizar afirmaciones similares a las referidas a la salida empresarial. Se pone de manifiesto que la tasa de salida en el global nacional sufre una evolución positiva. El carácter cíclico de la salida empresarial se mantiene cuando nos referimos a los incrementos de la misma, de esta forma, en el gráfico 14 se observa que en el segundo trimestre de 2003 se produce el inicio de la disminución de la salida empresarial.

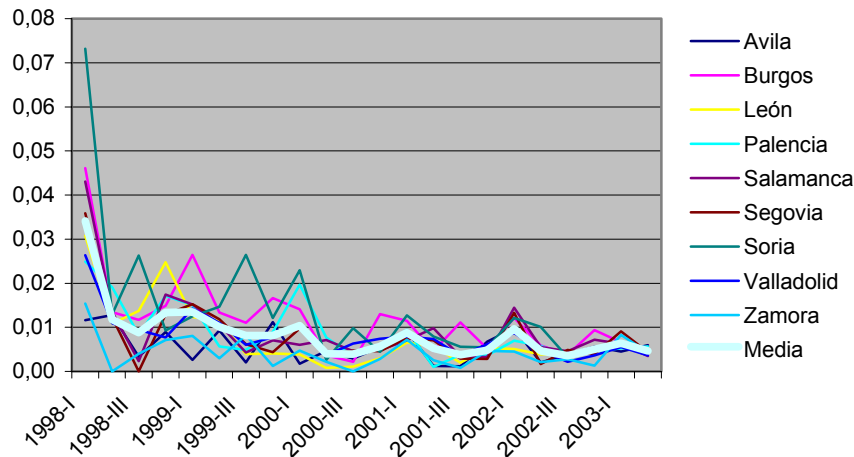
**GRÁFICO 14**  
**EVOLUCIÓN DE LA TASA DE SALIDA DE SOCIEDADES (I)**



En la tabla 14 se puede comprobar que los valores de la tasa de salida en todas las Comunidades Autónomas se mantienen en torno a la media y en valores muy bajos. Castilla y León no es una

excepción, aunque se sitúa ligeramente por encima de la media. En todo caso, en el segundo trimestre de 2003 se observa que los valores de la tasa de salida empresarial en nuestra comunidad son extremadamente reducidos (0,0044).

**GRÁFICO 15**  
**EVOLUCIÓN DE LA TASA DE SALIDA DE SOCIEDADES (I)**



**TABLA 14**  
**TASA DE SALIDA POR COMUNIDADES**

COMUNIDADES AUTÓNOMAS	1998	1999	2000	2001	2002-I	2002-II	2002-III	2002-IV	2003-I	2003-II
ANDALUCÍA	0,05	0,03	0,02	0,02	0,01	0,00	0,00	0,00	0,00	0,00
ARAGÓN	0,12	0,07	0,05	0,03	0,01	0,01	0,00	0,01	0,01	0,01
ASTURIAS	0,10	0,05	0,03	0,03	0,01	0,01	0,00	0,01	0,01	0,01
BALEARES	0,08	0,04	0,04	0,03	0,01	0,01	0,00	0,01	0,01	0,01
CANARIAS	0,03	0,01	0,02	0,01	0,00	0,00	0,00	0,00	0,00	0,00
CANTABRIA	0,13	0,04	0,03	0,02	0,01	0,00	0,01	0,01	0,01	0,00
CASTILLA LA MANCHA	0,05	0,02	0,02	0,02	0,01	0,00	0,00	0,00	0,00	0,00
CASTILLA Y LEÓN	0,09	0,05	0,03	0,02	0,01	0,00	0,00	0,01	0,01	0,00
CATALUÑA	0,10	0,07	0,02	0,01	0,00	0,00	0,00	0,00	0,00	0,00
COM. VALENCIANA	0,08	0,03	0,02	0,02	0,01	0,00	0,00	0,00	0,00	0,00
EXTREMADURA	0,05	0,03	0,04	0,03	0,01	0,01	0,00	0,01	0,01	0,01
GALICIA	0,03	0,03	0,03	0,02	0,00	0,00	0,00	0,01	0,01	0,00
COM. MADRID	0,10	0,05	0,04	0,03	0,01	0,00	0,00	0,01	0,00	0,00
COM. MURCIA	0,06	0,02	0,01	0,01	0,00	0,00	0,00	0,00	0,00	0,00
C.F. NAVARRA	0,12	0,06	0,04	0,01	0,00	0,00	0,00	0,00	0,00	0,00
PAÍS VASCO	0,16	0,06	0,05	0,05	0,01	0,01	0,01	0,01	0,01	0,01
RIOJA (LA)	0,15	0,07	0,05	0,04	0,01	0,00	0,00	0,01	0,00	0,00
CEUTA Y MELILLA	0,07	0,01	0,02	0,01	0,00	0,00	0,00	0,01	0,00	0,00
Media	0,09	0,04	0,03	0,02	0,01	0,00	0,00	0,01	0,01	0,00

Las cifras están expresadas en unidades.

Fuente: Los datos para la construcción de esta medida han sido obtenidos del INE.

Entre las provincias de Castilla y León no podemos señalar ninguna destacada por su tasa de salida empresarial durante el último periodo analizado. Por lo que se refiere al carácter cíclico de la tasa de salida, no es tan relevante por provincias en nuestra comunidad como la que se observa en el total por comunidades. En el gráfico 15 queda patente esta estabilidad de esta ratio en el segundo trimestre de 2003.

**TABLA 15**  
**TASA DE SALIDA POR PROVINCIAS**

AÑOS	Ávila	Burgos	León	Palencia	Salamanca	Segovia	Soria	Valladolid	Zamora	Media
1998	0,05	0,11	0,11	0,09	0,09	0,08	0,15	0,07	0,03	0,09
1999	0,02	0,06	0,05	0,05	0,04	0,03	0,05	0,03	0,02	0,04
2000	0,02	0,04	0,04	0,03	0,03	0,03	0,04	0,03	0,02	0,03
2001	0,01	0,03	0,03	0,02	0,02	0,03	0,04	0,02	0,02	0,02
2002-I	0,01	0,03	0,01	0,02	0,02	0,02	0,03	0,02	0,01	0,02
2002-II	0,01	0,03	0,01	0,02	0,01	0,02	0,04	0,02	0,01	0,02
2002-III	0,01	0,02	0,01	0,02	0,01	0,01	0,03	0,01	0,01	0,02
2002-IV	0,01	0,02	0,01	0,02	0,01	0,01	0,03	0,02	0,00	0,01
2003-I	0,01	0,02	0,00	0,02	0,01	0,01	0,02	0,02	0,01	0,01
2003-II	0,01	0,01	0,01	0,01	0,00	0,00	0,00	0,00	0,00	0,00

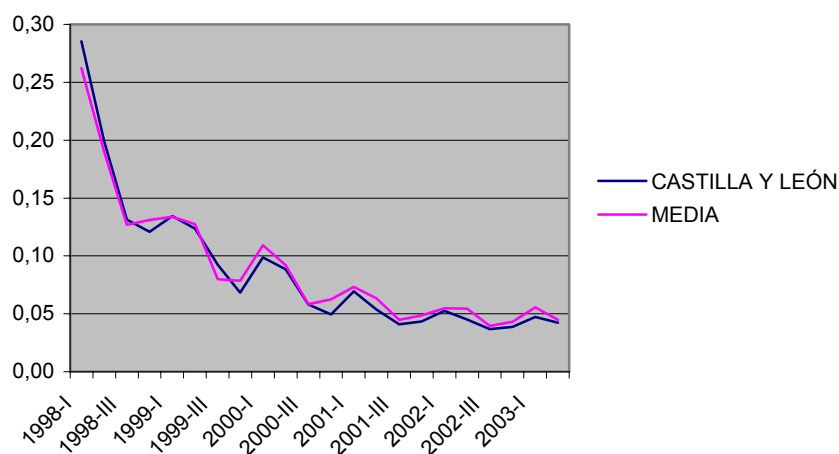
Las cifras están expresadas en unidades.

Fuente: Los datos para la construcción de esta medida han sido obtenidos del INE.

### 3. CREACIÓN NETA DE EMPRESAS EN CASTILLA Y LEÓN

Al descontar el efecto de la salida empresarial sobre las empresas creadas trimestralmente, obtenemos la tasa de entrada neta trimestral que nos permite conocer la entrada efectiva de empresas, en cada comunidad y provincia de Castilla y León.

**GRÁFICO 16**  
**EVOLUCIÓN DE LA TASA DE ENTRADA NETA DE SOCIEDADES (I)**



El pequeño porcentaje que la salida empresarial supone sobre la entrada de empresas hace que la tasa de entrada bruta no se vea prácticamente afectada por la inclusión de las empresas que son disueltas trimestralmente. Por esta razón, el gráfico 16 no presenta apenas modificaciones sobre el gráfico 8 presentado anteriormente y la evolución en los últimos cinco trimestres es muy estable, no dejándose apreciar el efecto cíclico de la entrada y de la salida empresarial.

Cabe destacar que la Comunidad de Cantabria es la que mantiene la mayor entrada neta de empresas durante el segundo trimestre de 2003 y la Comunidad de Ceuta y Melilla es la que presenta una menor tasa de entrada neta en este mismo periodo. Nuestra Comunidad se mantiene como el resto en unos valores cercanos al 5%.

**TABLA 16**  
**TASA DE ENTRADA NETA POR COMUNIDADES**

COMUNIDADES AUTÓNOMAS	1998	1999	2000	2001	2002-I	2002-II	2002-III	2002-IV	2003-I	2003-II
ANDALUCÍA	1,01	0,54	0,38	0,28	0,07	0,06	0,05	0,05	0,06	0,05
ARAGÓN	0,83	0,50	0,31	0,24	0,05	0,04	0,04	0,03	0,06	0,04
ASTURIAS	0,95	0,47	0,32	0,22	0,05	0,04	0,04	0,04	0,05	0,04
BALEARES	1,08	0,50	0,33	0,23	0,05	0,05	0,04	0,04	0,05	0,04
CANARIAS	0,94	0,50	0,39	0,27	0,05	0,05	0,04	0,04	0,04	0,05
CANTABRIA	0,85	0,41	0,35	0,27	0,06	0,06	0,04	0,04	0,05	0,06
CASTILLA LA MANCHA	0,94	0,50	0,35	0,26	0,06	0,05	0,04	0,05	0,06	0,05
CASTILLA Y LEÓN	0,95	0,49	0,33	0,22	0,05	0,05	0,04	0,04	0,05	0,04
CATALUÑA	1,02	0,46	0,39	0,27	0,06	0,05	0,04	0,04	0,06	0,05
COM. VALENCIANA	1,04	0,50	0,36	0,26	0,05	0,05	0,05	0,04	0,05	0,05
EXTREMADURA	0,73	0,45	0,39	0,26	0,05	0,06	0,03	0,05	0,06	0,04
GALICIA	0,56	0,47	0,35	0,26	0,05	0,05	0,05	0,05	0,06	0,05
COM. MADRID	0,94	0,51	0,40	0,25	0,05	0,06	0,04	0,05	0,05	0,05
COM. MURCIA	0,96	0,52	0,33	0,28	0,05	0,07	0,04	0,05	0,06	0,05
C.F. NAVARRA	0,89	0,54	0,48	0,22	0,07	0,06	0,04	0,05	0,06	0,04
PAÍS VASCO	0,89	0,52	0,38	0,24	0,05	0,05	0,03	0,04	0,05	0,04
RIOJA (LA)	0,94	0,54	0,35	0,24	0,05	0,06	0,04	0,04	0,07	0,05
CEUTA Y MELILLA	0,98	0,38	0,31	0,24	0,06	0,06	0,02	0,04	0,06	0,03
Media	0,92	0,49	0,36	0,25	0,05	0,05	0,04	0,04	0,06	0,04

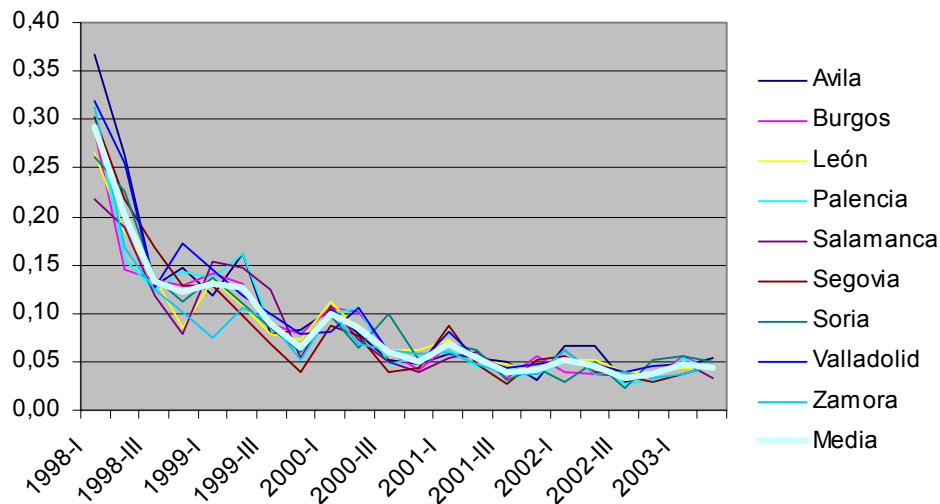
Las cifras están expresadas en unidades.

Fuente: Los datos para la construcción de esta medida han sido obtenidos del INE.

En la comunidad de Castilla y León la estabilidad de la tasa de entrada neta es mayor que para la media nacional. En el gráfico 17 se representa la evolución de esta ratio. Al igual que para el conjunto nacional, en nuestra comunidad se vuelve a repetir la secuencia empresarial reflejada en el gráfico 9. Apenas se pueden observar modificaciones de los valores de entrada empresarial al sustraer la salida de empresas durante este periodo.

En conjunto, nuestra comunidad tiene una situación bastante estática en la creación de empresas. La entrada neta en todas las provincias es muy baja e inferior en un 0,3% al resto de Comunidades Autónomas.

**GRÁFICO 17**  
**EVOLUCIÓN DE LA TASA DE ENTRADA NETA DE SOCIEDADES (I)**



En la Comunidad de Castilla y León, son Ávila, Segovia, Soria y Zamora, las provincias que se mantienen a la cabeza en la entrada neta de empresa, si bien, el resto se encuentran tan sólo a un o dos puntos porcentuales por debajo de este valor. En todo caso, se puede afirmar que los valores de entrada neta son mínimos.

**TABLA 17**  
**TASA DE ENTRADA NETA POR PROVINCIAS**

AÑOS	Ávila	Burgos	León	Palencia	Salamanca	Segovia	Soria	Valladolid	Zamora	Media
1998	1,12	0,87	0,82	0,90	0,78	1,05	0,91	1,19	0,73	0,93
1999	0,53	0,52	0,45	0,54	0,50	0,49	0,48	0,53	0,38	0,49
2000	0,35	0,35	0,29	0,37	0,36	0,32	0,33	0,36	0,29	0,34
2001	0,26	0,26	0,22	0,26	0,28	0,21	0,24	0,26	0,20	0,24
2002-I	0,23	0,21	0,20	0,23	0,24	0,17	0,20	0,20	0,20	0,21
2002-II	0,20	0,21	0,19	0,21	0,21	0,16	0,17	0,20	0,18	0,19
2002-III	0,18	0,20	0,19	0,19	0,17	0,15	0,19	0,19	0,17	0,18
2002-IV	0,17	0,19	0,19	0,19	0,16	0,15	0,19	0,17	0,18	0,18
2003-I	0,15	0,17	0,18	0,17	0,14	0,16	0,18	0,18	0,16	0,17
2003-II	0,05	0,04	0,04	0,04	0,03	0,05	0,05	0,04	0,05	0,04

Las cifras están expresadas en unidades.

Fuente: Los datos para la construcción de esta medida han sido obtenidos del INE.

## CONCLUSIONES

Con esta cuarta entrega finaliza una primera etapa en el análisis de la creación de empresas en la Comunidad Autónoma de Castilla y León. A lo largo de estos trabajos se han ido mejorando los datos, los análisis y, esperamos, las conclusiones que se pueden extraer de todo ello. Nos hemos quedado gratamente sorprendidos del acierto en la previsión del número de empresas que se iban a crear, lo que nos indica que la metodología es la adecuada; pero, por otra parte, nos deja un regusto amargo, ya que el dinamismo en la Comunidad Autónoma parece muy pobre y ello facilita el mantenimiento de las tendencias; por desgracia, es difícil que nos esperen sorpresas agradables y, en los próximos trimestres, nuestras previsiones se vean desbordadas, muy al alza, por la realidad.

El análisis de los cinco semestres estudiados nos confirma la consolidación de una posición de inferioridad, con respecto a la media, en el dinamismo empresarial de la Comunidad Autónoma de Castilla y León. Esta situación parte de que, un elevado número de CC.AA., mantienen una elevada inercia en la creación de empresas, de la que no goza Castilla y León; únicamente, al seguir la misma tendencia la salida de empresas, la entrada neta se mantiene constante en el periodo. Sin embargo, si nos referimos a otros indicadores planteados como es el número de empresas creadas por habitante y su relación con el PIB de la comunidad, se puede afirmar que la salud de la creación de empresas en nuestra comunidad es menor que la del resto de comunidades, aún teniendo en cuenta la pérdida de población que se desplaza de Castilla y León hacia otras autonomías.

Por otra parte y como era de esperar, en el seno de la comunidad también existen diferencias importantes, ya que las provincias de Valladolid, Burgos, Salamanca y León mantienen tasas de entrada y salida muy superiores al resto de provincias, lo que supone un mayor dinamismo en la creación empresarial. Hay que hacer notar que estas cuatro provincias son las de mayor población de la comunidad; pero, además, son las provincias donde mayor es la formación al encontrarse en ellas las cuatro Universidades públicas de Castilla y León.

Como elemento técnico, se constata el carácter cíclico en el proceso de creación y desaparición de empresas en nuestro país; es en los terceros trimestres del año cuando se producen menos incorporaciones y, la mayor salida empresarial, aparece en el siguiente, el cuarto trimestre. De esta manera se puede diferenciar la primera mitad del año como de mayor actividad en el dinamismo de la creación empresarial, todo esto es aplicable a nuestra Comunidad Autónoma.

Las previsiones para el segundo y tercer trimestre de 2003, indican que la creación de empresas será menor que la experimentada en el primero; algo que resulta lógico, si se tiene en cuenta un primer trimestre de cierta pujanza en la creación de empresas, el segundo resulta un poco menor, y el carácter cíclico, antes apuntado, del segundo semestre nos conduce a una menor actividad. A pesar de ello, se prevé que la cifra a alcanzar sea la más alta desde 1999.

## ANEXO I: CÁLCULO DE LAS RATIOS

Para la construcción de los ratios que se presentan en el informe se han utilizado datos del INE y del Ministerio de Trabajo y Asuntos Sociales en sus respectivas páginas web y se ha seguido la siguiente metodología:

### SOCIEDADES CREADAS POR HABITANTE

Este ratio se calcula como el cociente entre el total de sociedades creadas en un trimestre y la población existente. Se considera como la relación existente entre la población activa y el número de sociedades creadas

$$\text{Sociedades creadas por habitante (t)} = \text{total sociedades creadas (t)} / \text{total población activa (t)}$$

### SOCIEDADES CREADAS CON RELACIÓN AL INCREMENTO DEL PIB

Este ratio se calcula como el cociente entre el total de sociedades creadas en un mismo trimestre y el incremento del PIB anual a precios corrientes. Se considera como el incremento del PIB producido por las sociedades creadas.

$$\text{Sociedades creadas con relación al } \Delta\text{PIB (t)} = \text{total sociedades creadas (t)} / \Delta\text{PIB (t)}$$

### TASA DE ENTRADA BRUTA

Este ratio se calcula a partir del número de total sociedades creadas trimestralmente y se pondera por el total de empresas activas en el año anterior. Nos permite obtener un porcentaje de creación de empresas trimestralmente.

$$\text{Tasa de entrada bruta (t)} = \text{total sociedades creadas (t)} / \text{stock de sociedades activas (t-1)}$$

### TAMAÑO DE LA ENTRADA BRUTA

Este ratio se calcula dividiendo el capital total de las sociedades que han sido creadas en un trimestre dividido por el número total de las sociedades que han sido creadas en ese mismo trimestre.

$$\text{Tamaño de la entrada bruta (t)} = \text{total capital (t)} / \text{número de sociedades creadas (t)}$$

### TASA DE SALIDA

Esta ratio se calcula a partir del número total de sociedades disueltas trimestralmente y se pondera por el total de empresas activas en el año anterior. Nos permite obtener un porcentaje de desaparición de empresas trimestralmente.

$$\text{Tasa de salida } (t) = \text{total sociedades disueltas } (t) / \text{stock de sociedades activas } (t-1)$$

### TASA DE ENTRADA NETA

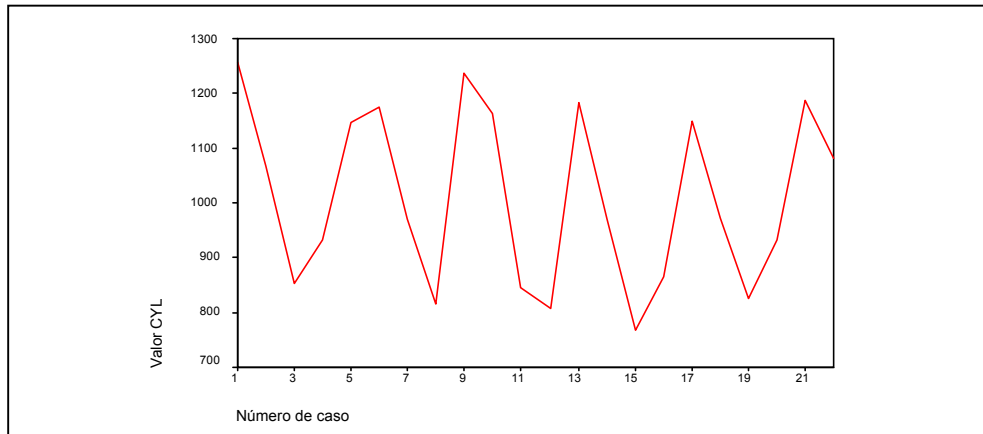
Esta ratio se calcula a partir del número de total sociedades creadas y disueltas trimestralmente y se pondera por el total de empresas activas en el año anterior. Nos permite obtener un porcentaje de creación de empresas trimestralmente.

$$\text{Tasa de entrada bruta } (t) = \text{total sociedades creadas } (t) - \text{total sociedades disueltas } (t) / \text{stock de sociedades activas } (t-1)$$

## ANEXO II: CÁLCULO DE LA PREVISIÓN

Los datos hasta ahora publicados sobre la creación de empresas alcanzan hasta el segundo trimestre de 2003. Disponiendo, como es el caso, de información sobre tal magnitud desde el año 1998, podemos generar una serie temporal con 22 observaciones (véase el gráfico i). Esta serie temporal la utilizaremos para predecir una cifra del número de empresas creadas en el tercer y cuarto trimestres del año en curso.

**Gráfico i**  
**Creación de empresas en Castilla y León**



Las etapas que seguiremos en la elaboración de esta predicción son las siguientes:

- Desestacionalización de la serie mediante la descomposición estacional.
- Obtención de la tendencia de la serie ya desestacionalizada.
- Ajuste de la tendencia desestacionalizada.
- Predicción según el método clásico de adición o multiplicación de la tendencia y la estacionalidad .

### **Desestacionalización mediante la descomposición estacional**

Es un proceder necesario cuando se observa un patrón sistemático que se repite todos los años, es decir, cuando la serie presenta siempre una disminución de valor o un incremento del valor en algún momento concreto del año (en algún mes o trimestre, por ejemplo). La estacionalidad podemos definirla, pues, como los movimientos regulares de la serie que tienen una periodicidad inferior al año.

El modo más accesible e intuitivo para acercarse a la estacionalidad es el de las medias móviles. En concreto, aplicar una media móvil de orden 4, dada la periodicidad de la serie. Puesto que desconocemos si lo que subyace en la serie es un modelo aditivo o multiplicativo –dado el bajo número de observaciones con las que contamos–, utilizaremos ambos modelos para la desestacionalización.

Los datos de los modelos aditivo y multiplicativo (tabla i) indican que son el primer y segundo trimestres los que presentan picos positivos en la creación de empresas sobre el valor de la tendencia, y los trimestres tercero y cuarto picos negativos.

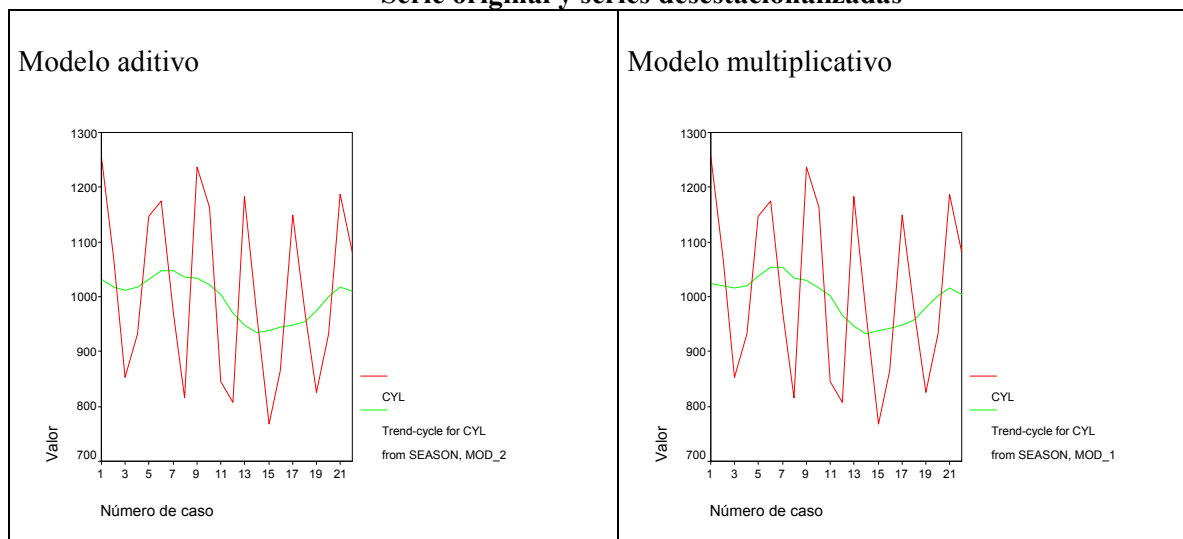
**Tabla i**  
**Índices de estacionalidad (media móvil de orden 4)**

	Modelo aditivo	Modelo multiplicativo
1º trimestre	186,5	1,196
2º trimestre	80,7	1,076
3º trimestre	-144,6	0,839
4º trimestre	-122,6	0,888

**Obtención de la tendencia de la serie ya desestacionalizada**

Se considera como tendencia al movimiento suave y regular de la serie; es la componente que refleja la dirección del movimiento de una determinada variable. Para obtener la tendencia es aconsejable eliminar la estacionalidad ya que puede perturbar su identificación. En el gráfico ii se puede ver una comparación de la serie original (representada en rojo), con las dos aproximaciones a la tendencia (en verde) obtenidas aplicando una media móvil de orden 4.

**Gráfico ii**  
**Serie original y series desestacionalizadas**



**Ajuste de la tendencia desestacionalizada**

El método de ajuste analítico trata de modelizar la tendencia mediante funciones matemáticas (polinómica, exponencial, logística, etc.) dependientes del tiempo. Se trata de buscar aquella función que proporcione un mejor ajuste y cuyo tratamiento no resulte muy complicado.

El método de la media móvil utilizado en la etapa anterior es muy flexible pero no ofrece la posibilidad de realizar predicciones sobre el número de empresas creadas al no determinar una función que permita realizar extrapolaciones hacia el futuro. De ahí que si queremos realizar predicciones tengamos que

ajustar una función matemática a la tendencia. (Los ajustes analíticos se deben aplicar tras eliminar la componente estacional por eso la aplicación previa de la media móvil.)

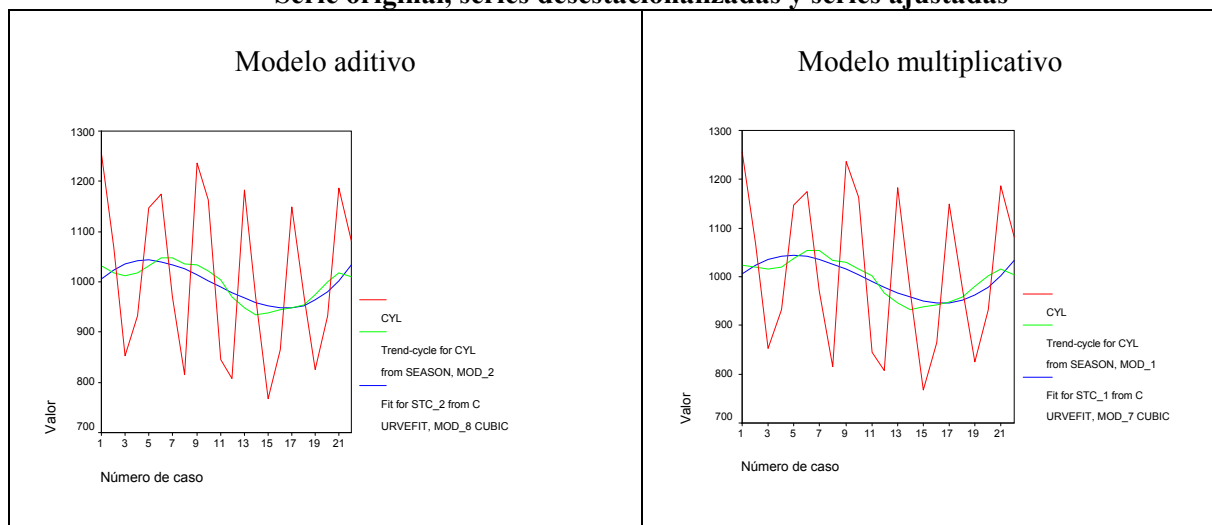
La función matemática que mejor ajusta las dos aproximaciones de la tendencia (aditiva y multiplicativa) es la función cúbica. Los resultados obtenidos mediante una regresión curvilínea proporcionan ajustes con un  $R^2$  superior al 80% (véase la tabla ii).

**Tabla ii**  
**Resultados de la regresión curvilínea**

Tendencia modelo aditivo				Tendencia modelo multiplicativo			
	B	Estadístico t-student	Sig		B	Estadístico t-student	Sig
t	28,5	4,23	0,00	t	29,7	4,48	0,00
t <sup>2</sup>	-3,85	-5,73	0,00	t <sup>2</sup>	-3,97	-5,99	0,00
t <sup>3</sup>	0,12	6,29	0,00	t <sup>3</sup>	0,12	6,56	0,00
Constante	981,4	53,7	0,00	Constante	979,1	54,39	0,00
R <sup>2</sup>	0,81	F 26,2	Sig. 0,00	R <sup>2</sup>	0,82	F 28,0	Sig. 0,00

A continuación se presenta, para los modelos aditivo y multiplicativo, el valor original de la serie (en rojo), el valor de la tendencia (en verde) y el ajuste de la tendencia (en azul).

**Gráfico iii**  
**Serie original, series desestacionalizadas y series ajustadas**



Obsérvese en los gráficos anteriores, que la línea azul –tendencia ajustada– es una función matemática, cúbica en particular, que nos ha permitido establecer una predicción de la creación de empresas para el tercer y cuarto trimestres del 2003 (trimestres números 23 y 24). Concretamente, para el 23, las estimaciones son de 1073 (modelo aditivo) y 1074 (modelo multiplicativo). Ahora bien, a estos datos hay

que añadirles la estacionalidad correspondiente a ese período. Las cifras finales de estimación pueden leerse en la tabla 11.

**Autores:**

**Hernagómez Barahona, Juan  
Martín Cruz, Natalia  
Rodríguez Escudero, Ana Isabel  
(Miembros de la cuasi-empresa ecadem)**

**Colaborador: Marcos Ruano Mayoral**

**Logo ecadem diseñado y cedido por  
Cristina Martín Cruz**