
La Creación de Empresas en Castilla y León

PRIMER INFORME 2004



La Creación de Empresas en Castilla y León

ÍNDICE

INTRODUCCIÓN

1. CREACIÓN DE EMPRESAS EN CASTILLA Y LEÓN

- 1.1. CREACIÓN Y TASA DE ENTRADA BRUTA DE EMPRESAS
- 1.2. CREACIÓN DE EMPRESAS EN FUNCIÓN DE LA POBLACIÓN ACTIVA
- 1.3. CAPACIDAD DE PRODUCCIÓN DE LAS EMPRESAS CREADAS
- 1.4. PREVISIÓN DE CREACIÓN DE EMPRESAS EN CASTILLA Y LEÓN 2004

2. SALIDA / DISOLUCIÓN DE EMPRESAS EN CASTILLA Y LEÓN

3. CREACIÓN NETA DE EMPRESAS EN CASTILLA Y LEÓN

CONCLUSIONES

ANEXO I. CÁLCULO DE LAS RATIOS

INTRODUCCIÓN

En este primer informe trimestral de Creación de Empresas 2004, queremos resaltar tres cambios importantes: en primer lugar, la simplificación de los datos empleados en el análisis para que resulte más agradable su lectura, en segundo lugar, el desarrollo interpretativo de los datos con el fin de generar inquietudes sobre la situación empresarial de nuestra Comunidad y, finalmente, la nueva estructura de los contenidos, más adaptada a las necesidades de nuestros lectores, tal como se observa en el índice.

1. CREACIÓN DE EMPRESAS EN CASTILLA Y LEÓN

El último trimestre del 2003 sigue siendo dinámico ya que se mantiene la tendencia de creación de empresas, aunque por debajo de la previsión realizada, al no llegar a las 1000 sociedades creadas. De este modo, el número es superior al del último trimestre de 2002 y permanece la ligera tendencia creciente.

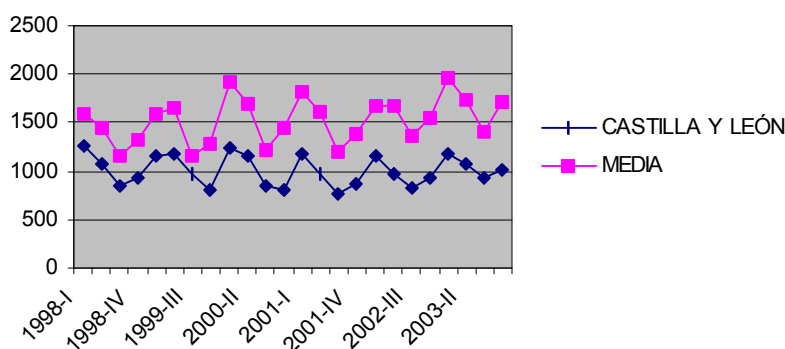
Para el 2004, las previsiones sobre la economía permitiría intuir, de forma tangencial, un mayor ímpetu empresarial para los próximos trimestres. En efecto, los pronósticos sobre un crecimiento superior del PIB podría ser uno de los promotores de una mayor iniciativa emprendedora en el futuro.

A continuación, se verá cómo se ha reflejado este incremento del número de empresas creadas en la población activa y en el PIB, tanto en el ámbito nacional como en el castellano leonés. Igualmente, se indicará la previsión de empresas creadas en nuestra comunidad para los dos trimestres del recién iniciado 2004.

1. 1. CREACIÓN Y TASA DE ENTRADA BRUTA DE EMPRESAS

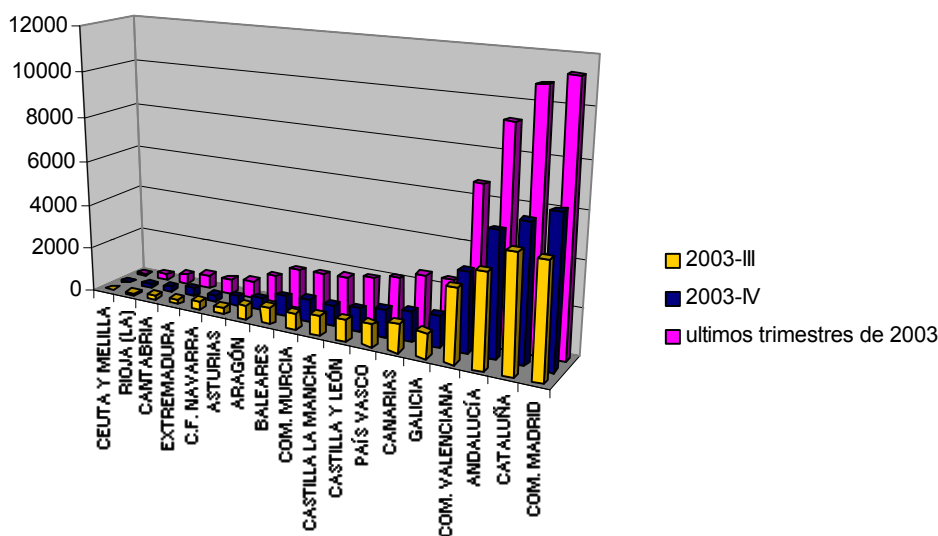
El ciclo de creación empresarial en el territorio nacional se mantiene como en años anteriores, aunque con una pequeña tendencia creciente. En Castilla y León se puede hablar de este mismo signo en el número de empresas creadas trimestralmente desde el año 1998. Tal como se observa en el gráfico 1, las series siguen una tendencia estable, manteniéndose la separación entre nuestra comunidad y la media de comunidades autónomas.

Gráfico 1: Evolución del total sociedades creadas (I)



En el conjunto de Comunidades Autónomas se observa un balance positivo en creación de empresas para los dos últimos trimestres de 2003 con respecto los del año 2002, a excepción de Ceuta y Melilla cuyo balance es de diecinueve empresas menos creadas en este periodo. En el ranking de Comunidades más dinámicas, en los últimos seis meses de 2003, Madrid y Cataluña se sitúan a la cabeza, tal como lo hicieron en los dos trimestres anteriores (gráfico 2). Ceuta y Melilla, La Rioja, Cantabria y Extremadura son las comunidades donde se crea un menor número de empresas derivado de su menor tamaño.

Gráfico 2: Ranking de CC.AA. por sociedades creadas (dos últimos trimestres de 2003)



Durante estos cuatro años (2000-2003), la Comunidad de Castilla y León, ha contribuido en un 3,5% -por término medio- a la creación de empresas en el total nacional (tabla 1). A diferencia de las comunidades más dinámicas, Madrid y Cataluña que contribuyen en un 20% a la creación de empresas, la nuestra no reúne las condiciones necesarias para resultar pionera en ideas empresariales.

Tabla 1: Total sociedades creadas en Castilla y León con respecto a las comunidades más dinámicas

COMUNIDADES AUTÓNOMAS	2000	2001	2002	2003	2003-I	2003-II	2003-III	2003-IV
CASTILLA Y LEÓN	4.053	3.785	3.881	4.214	1.186	1.081	932	1.015
CATALUÑA	22.850	21.868	21.656	23.837	6.950	6.055	5.004	5.828
COM. MADRID	23.269	20.813	23.166	24.214	6.739	6.219	4.866	6.390
Total	113.168	107.996	113.181	122.788	35.259	31.212	25.471	30.846
% Castilla y León / total	4%	4%	3%	4%	3%	3%	4%	3%

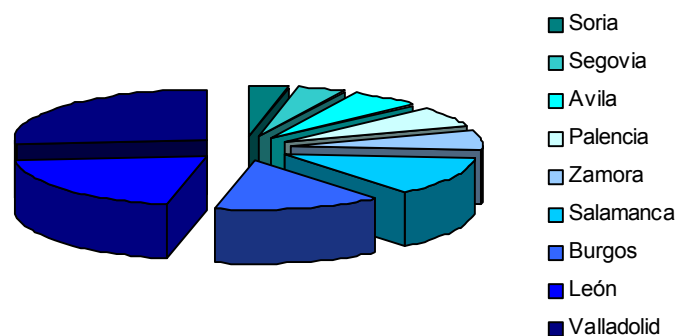
Las cifras están expresadas en unidades.

Fuente: Los datos para la construcción de esta medida han sido obtenidos del INE.

Las comunidades que llevan el peso empresarial en España son la Comunidad de Madrid, Cataluña, Andalucía y la Comunidad Valenciana, situándose el resto a una gran distancia de las cuatro (en torno al 3% del total nacional). Además, la mayor parte de las sociedades creadas el pasado año, en concreto el 97%, se constituyeron bajo la forma de sociedad limitada, mientras que las sociedades anónimas se redujeron un 20%.

Por lo que se refiere al interior de nuestra comunidad, Valladolid es la provincia con mejores resultados en términos de creación de empresas durante el último trimestre de 2003 (el 27% del total de la comunidad), seguida de León (20%), Burgos (14%) y Salamanca (13%). Las otras cinco provincias tienen aportaciones mucho más discretas al tejido empresarial.

Gráfico 3: Contribución de las provincias a la creación empresarial (2003-IV)



Por lo que se refiere a la evolución en este último año, hay que reconocer que todas provincias de Castilla y León han experimentado un crecimiento con respecto a los dos mismos trimestres del año 2002 (tabla 2). En conjunto, durante los dos últimos trimestres, aunque no se han superado las previsiones estimadas, si se puede hablar de cierto crecimiento empresarial en nuestra comunidad.

Tabla 2: Total sociedades creadas por provincias

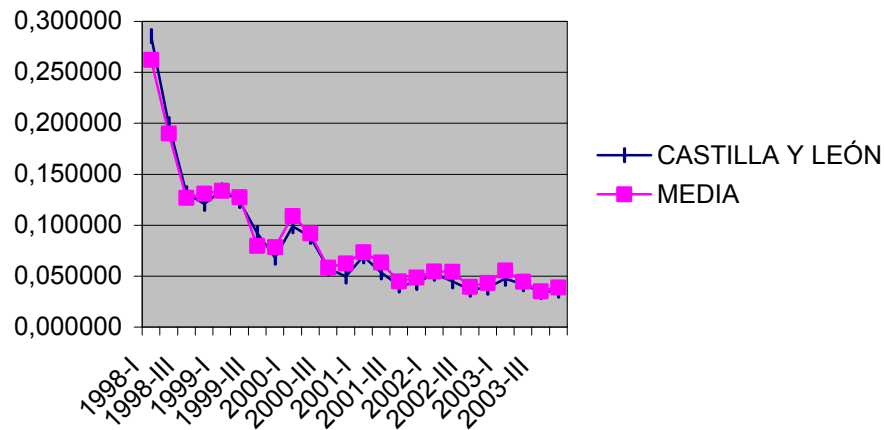
AÑOS	Ávila	Burgos	León	Palencia	Salamanca	Segovia	Soria	Valladolid	Zamora	Total C y L
2000	192	569	869	272	525	214	138	993	281	4053
2001	172	533	797	212	485	230	120	1000	236	3785
2002	218	474	833	218	557	218	112	992	259	3881
2003-I	56	179	231	80	169	61	42	296	72	1186
2003-II	70	144	240	67	119	68	38	254	81	1081
2003-III	51	132	164	59	130	72	28	222	74	932
2003-IV	59	145	201	63	128	43	34	272	70	1015

Las cifras están expresadas en unidades.

Fuente: Los datos para la construcción de esta medida han sido obtenidos del INE.

No podemos ser demasiado pesimistas en cuanto a la consistencia del crecimiento empresarial, ni a escala nacional, ni en nuestra comunidad. Tal como se observa en el gráfico 4, la evolución sigue una tendencia más o menos estable, alcanzando para los dos últimos trimestres de 2003, niveles similares que los de año 2002 (0,04%).

Gráfico 4: Evolución de la tasa de entrada bruta de sociedades (I)



A excepción de la comunidad andaluza, Cantabria, Extremadura, Galicia, Madrid, Murcia y La Rioja, que mantienen el 5%, el resto tienen tasas de entrada bruta más bajas que en los trimestres pasados. De este modo, se puede afirmar que el dinamismo de las comunidades más emprendedoras, en términos absolutos (Cataluña y Madrid), no se mantiene cuando estos valores son relativizados y que las comunidades más pequeñas son, en términos relativos, las que mejor se comportan.

Tabla 3: Las comunidades con mayor tasa de entrada bruta y Castilla y León

COMUNIDADES AUTÓNOMAS	2000	2001	2002	2003	2003-I	2003-II	2003-III	2003-IV
ANDALUCÍA	0.40	0.30	0.26	0.22	0.07	0.05	0.04	0.05
CANTABRIA	0.38	0.29	0.24	0.22	0.06	0.06	0.04	0.05
CASTILLA Y LEÓN	0.35	0.25	0.21	0.19	0.05	0.05	0.04	0.04
EXTREMADURA	0.43	0.29	0.24	0.22	0.07	0.05	0.04	0.05
GALICIA	0.38	0.28	0.24	0.23	0.07	0.05	0.04	0.05
COM. MADRID	0.44	0.28	0.25	0.21	0.06	0.05	0.04	0.05
COM. MURCIA	0.35	0.29	0.24	0.23	0.07	0.05	0.04	0.05
RIOJA (LA)	0.40	0.29	0.24	0.22	0.08	0.05	0.03	0.05
Media	0.39	0.27	0.23	0.20	0.06	0.05	0.04	0.04

Las cifras están expresadas en tantos por uno.

Fuente: Los datos para la construcción de esta medida han sido obtenidos del INE.

En nuestra comunidad, las tasas de entrada bruta muestran pocas mejoras tal como se observa en la tabla 4. Únicamente las provincias de Ávila y Palencia mejoran el valor de esta ratio en el cuarto trimestre del año 2003 mientras que el resto mantienen valores muy similares.

Tabla 4: Tasa de entrada bruta en Castilla y León (por provincias)

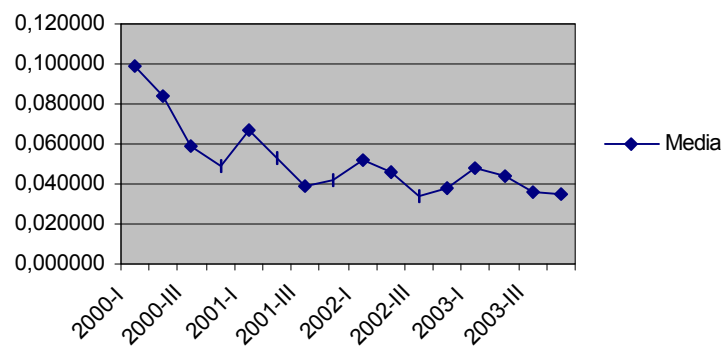
AÑOS	Ávila	Burgos	León	Palencia	Salamanca	Segovia	Soria	Valladolid	Zamora	Media
2000	0.33	0.38	0.37	0.38	0.32	0.30	0.40	0.36	0.33	0.35
2001	0.23	0.27	0.25	0.22	0.23	0.25	0.25	0.27	0.21	0.24
2002	0.24	0.19	0.21	0.19	0.22	0.19	0.19	0.22	0.19	0.21
2003-I	0.05	0.06	0.05	0.06	0.06	0.05	0.06	0.05	0.05	0.05
2003-II	0.06	0.05	0.05	0.05	0.04	0.05	0.05	0.04	0.05	0.05
2003-III	0.04	0.04	0.03	0.04	0.04	0.05	0.04	0.04	0.04	0.04
2003-IV	0.05	0.04	0.04	0.04	0.04	0.03	0.04	0.04	0.04	0.04

Las cifras están expresadas en tantos por uno.

Fuente: Los datos para la construcción de esta medida han sido obtenidos del INE.

La observación de la tendencia media nos indica que desde el año 2000, el valor medio de esta ratio no ha dejado de disminuir (gráfico 5). De manera que el dinamismo empresarial de nuestra comunidad disminuye al igual que para el conjunto del país.

Gráfico 5: Evolución de la tasa media de entrada bruta de sociedades (II)

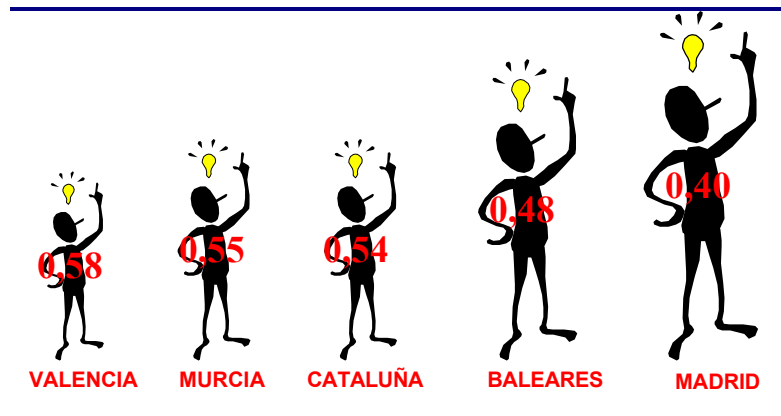


1.2. CREACIÓN DE EMPRESAS EN FUNCIÓN DE LA POBLACIÓN ACTIVA

La definición de “población activa” proporcionada por el INE nos permite razonar acerca de los valores tan bajos que tiene esta ratio en ciertas Comunidades Autónomas. La definición considera que: “a efectos censales, la población activa está integrada por las personas, de ambos sexos, que teniendo dieciséis o más años, en la semana censal forman parte de la mano de obra dedicada a la producción de bienes o servicios (población activa ocupada) o están disponibles para ello, por búsqueda de un empleo remunerado (población activa desocupada)” (INE, 2003).

Toda la población susceptible de trabajar está incluida en el cálculo de la ratio, por tanto, estamos recogiendo las empresas que se crean por cada individuo que está en condiciones de trabajar, tenga o no, puesto de trabajo. En este sentido, un valor bajo de la ratio está recogiendo un doble efecto, por un lado, indica que se están creando pocas empresas y, por otro, que existe una gran cantidad de población en condiciones de trabajar.

Gráfico 6: Ranking de comunidades en función de las sociedades creadas por habitante activo (último trimestre 2003)



(*) datos expresados en miles

Las comunidades que mejor índice de creación de empresas por población activa son la de Madrid, las Baleares, Cataluña, Murcia y Valencia. Estas comunidades se caracterizan, desde el año 2000, por ser donde se crea un tejido empresarial con más contribución al empleo. De cerca, le siguen las comunidades de Andalucía, Canarias y, más lejos, Castilla la Mancha, La Rioja y el País Vasco.

En todo caso, Castilla y León se queda algo lejos de las comunidades más activas y muy lejos de la media (0,86). Nuestra comunidad obtiene, en cuanto a la proporción de individuos susceptibles de trabajar en las empresas creadas, un 1,04 en el último trimestre de 2003. Es decir, *se ha creado aproximadamente una empresa por cada 1000 habitantes activos en nuestra comunidad autónoma.*

Tabla 5: Evolución de las comunidades con menor índice de sociedades creadas por habitante activo y Castilla y León

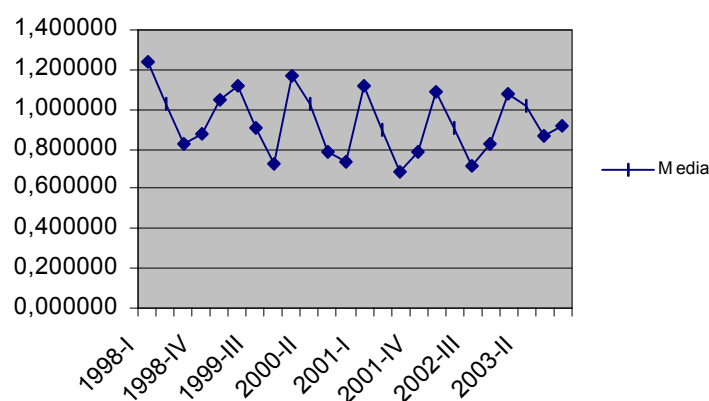
COMUNIDADES AUTÓNOMAS	2000	2001	2002	2003	2003-I	2003-II	2003-III	2003-IV
ARAGÓN	0,19	0,19	0,20	0,19	0,54	0,81	0,83	0,92
ASTURIAS	0,25	0,25	0,27	0,26	0,79	0,97	1,39	1,02
CANTABRIA	0,28	0,27	0,27	0,24	0,83	0,85	1,15	1,03
CASTILLA LA MANCHA	0,21	0,20	0,21	0,19	0,64	0,74	0,87	0,78
CASTILLA Y LEÓN	0,26	0,27	0,27	0,25	0,89	0,98	1,14	1,04
EXTREMADURA	0,37	0,35	0,37	0,34	1,11	1,47	1,89	1,21
GALICIA	0,29	0,29	0,27	0,24	0,80	0,97	1,17	0,90
C.F. NAVARRA	0,17	0,26	0,19	0,19	0,58	0,81	0,75	0,92
CEUTA Y MELILLA	0,31	0,27	0,27	0,39	0,81	1,62	1,83	2,20
Media	0,21	0,21	0,21	0,20	0,65	0,81	1,00	0,86

Las cifras están expresadas en tantos por mil.

Fuente: Los datos para la construcción de esta medida han sido obtenidos del INe.

En nuestra comunidad, León, Valladolid y Zamora son las que mejores ratios presentan durante los dos últimos trimestres de 2003. Parece que en estas provincias se han creado más empresas con relación a su población activa. En concreto, en las tres provincias se crea cerca de una empresa por cada mil habitantes. Igualmente, merece la pena destacar Segovia que es la provincia con peor valor en esta ratio, ya que ha obtenido el mayor valor de todas las provincias (1,5).

Gráfico 7: Evolución del valor medio de la ratio sociedades creadas por habitante activo (provincias)



El valor medio de esta ratio disminuye en los dos últimos trimestres, alcanzando los niveles de los años anteriores, como se puede observar en el gráfico 7. Por tanto, podemos afirmar que esta disminución, aún no siendo tan relevante, predice una mejora en el número de empresas creadas por habitante activo.

Tabla 6: Total sociedades creadas por habitante activo (provincias)

AÑOS	Ávila	Burgos	León	Palencia	Salamanca	Segovia	Soria	Valladolid	Zamora	Media
2000	0.35	0.26	0.23	0.26	0.30	0.28	0.29	0.24	0.26	0.28
2001	0.38	0.29	0.24	0.30	0.33	0.27	0.34	0.23	0.29	0.30
2002	0.28	0.32	0.23	0.30	0.27	0.28	0.37	0.23	0.26	0.28
2003-I	1.12	0.87	0.79	0.87	0.93	1.03	1.00	0.80	0.95	0.93
2003-II	0.92	1.09	0.80	1.06	1.27	0.95	1.16	0.95	0.83	1.00
2003-III	1.30	1.19	1.14	1.20	1.15	0.88	1.49	1.09	0.91	1.15
2003-IV	1.10	1.08	0.93	1.14	1.18	1.50	1.24	0.90	0.99	1.12

Las cifras están expresadas en tantos por mil.

Fuente: Los datos para la construcción de esta medida han sido obtenidos del INE.

1.3. CAPACIDAD DE PRODUCCIÓN DE LAS EMPRESAS CREADAS

El producto interior bruto (PIB) es uno de los principales agregados económicos contenidos en la Contabilidad Nacional, ya que representa, de forma global, el resultado final de la actividad productiva en una economía; en definitiva, es el valor de los bienes y servicios finales generados por una economía en su territorio. Con la ratio Sociedades Creadas con Relación al Incremento del PIB se pretende determinar lo que aporta cada nueva sociedad al PIB. Además, el cálculo por Comunidades Autónomas y por provincias permite el reconocimiento del incremento de la producción que se atribuye a cada una de nuestras provincias y la estimación de lo que contribuye nuestra comunidad al total nacional.

Al encontrar una falta de adecuación de la actualización del resto de magnitudes con el PIB, presentamos en esta entrega, la actualización de la ratio para el año 2002 para el conjunto de Comunidades Autónomas, no pudiendo presentar estos datos actualizados para las provincias de nuestra Comunidad.

Tabla 7: Comunidades con mayor número de sociedades creadas con relación al ÄPIB

COMUNIDADES AUTÓNOMAS	1998	1999	2000	2001	2002
ANDALUCÍA	270,92	339,38	384,35	379,15	270,92
ARAGÓN	281,26	329,91	508,65	467,05	281,26
BALEARES	254,43	370,35	373,56	344,34	254,43
CASTILLA Y LEÓN	309,46	190,77	374,07	321,25	309,46
CATALUÑA	241,50	342,74	335,50	320,45	241,50
COMUNIDAD VALENCIANA	296,65	312,90	375,65	356,58	296,65
Media	431,11	456,01	477,60	469,11	431,11

Las cifras están expresadas en miles de euros.

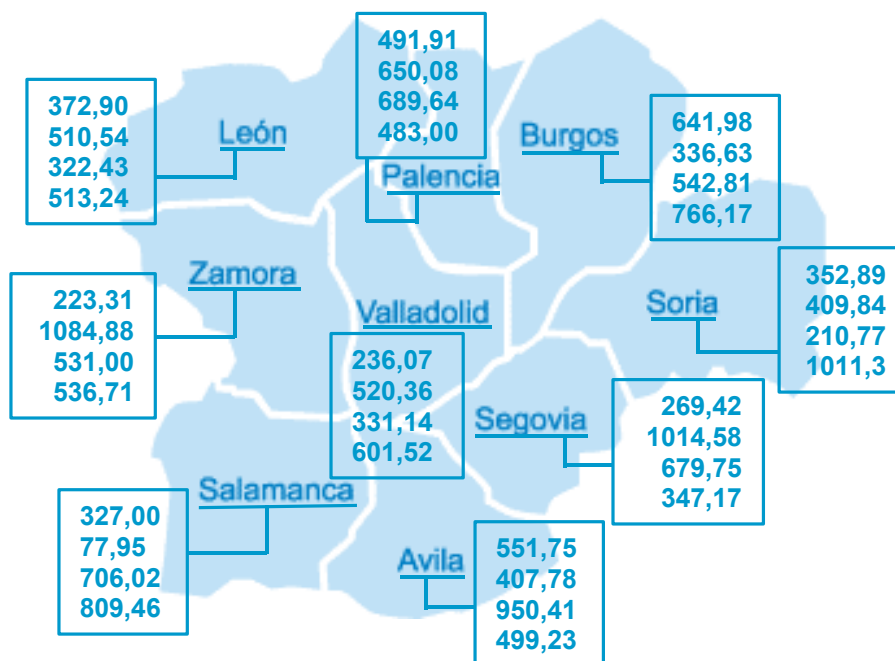
Fuente: Los datos para la construcción de esta medida han sido obtenidos del INE.

Tal como comentamos en nuestro anterior informe, se observa que en los cuatro últimos años Castilla y León ha estado por debajo de la media nacional en lo que se refiere a creación de valor medido a través del incremento del PIB a precios corrientes. Además, la estabilidad que mantiene la ratio en España no es reflejo de la evolución que ha seguido esta variable en nuestra comunidad ya que ha sufrido grandes altibajos durante este periodo derivada de la variabilidad en la creación de empresas y de la estabilidad del PIB.

A pesar de esa posición de inferioridad, Castilla y León tiene una clara mejora en la contribución de sus empresas al incremento del PIB en los últimos años si se compara con la evolución del resto de comunidades (tabla 7).

Hay que señalar que los datos para las provincias de nuestra región sólo están disponibles hasta el año 2000. Por lo que se refiere a la contribución de las empresas de cada una de las provincias al incremento del PIB, podemos observar que Soria, Salamanca y Burgos son las tres provincias que mejor evolucionan durante los tres años analizados. El resto de provincias se mantiene en torno a la media, es decir, una contribución del 385 miles de euros en 1998 y del 618 miles de euros en el año 2000, lo que permite hablar de una ligera mejoría en la creación de valor de las empresas de nuestras provincias (gráfico 8).

Gráfico 8: Reparto geográfico de la contribución de las sociedades creadas al ÁPIB en porcentajes (1998-2001)



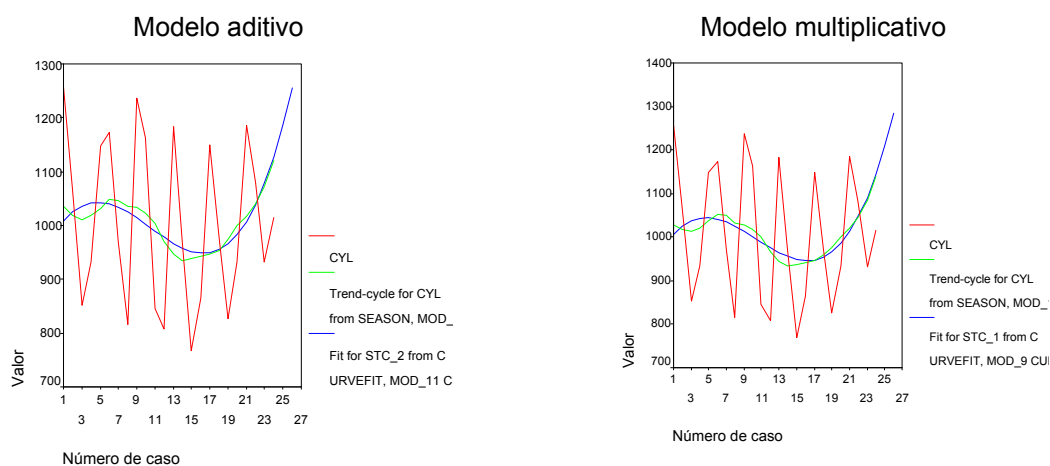
Las cifras están expresadas en miles de euros.

Fuente: Los datos para la construcción de esta medida han sido obtenidos del INE.

1.4. PREVISIÓN DE CREACIÓN DE EMPRESAS EN CASTILLA Y LEÓN 2004

Obsérvese en el gráfico 9, que la línea azul –tendencia ajustada– es una función matemática, cúbica en particular, que nos ha permitido establecer una predicción de la creación de empresas para el primero y segundo trimestres del 2004 (trimestres números 25 y 26).

Gráfico 9: Serie original, series desestacionalizadas y series ajustadas



Concretamente, para el 25, las estimaciones son de 1185 (modelo aditivo) y 1208 (modelo multiplicativo). Ahora bien, a estos datos hay que añadirles la estacionalidad correspondiente a ese período. Las cifras finales de estimación pueden leerse en la tabla 8.

Tabla 8: Predicción de la cifra de creación de empresas para primeros trimestres de 2004

Trimestre del 2004	Predicción de la tendencia		Predicción final (tendencia y estacionalidad)	
	Modelo Aditivo	Modelo multiplicativo	Modelo aditivo	Modelo multiplicativo
Enero-febrero (número 25)	1185	1208	$1185 + 187,2 = 1372$	$1208 * 1,195 = 1443$
Marzo-Abril (número 26)	1255	1284	$1255 - 74,8 = 1330$	$1284 * 1,065 = 1367$

2. SALIDA / DISOLUCIÓN DE EMPRESAS EN CASTILLA Y LEÓN

Como se ha observado en trimestres anteriores, las comunidades con mayor índice de creación empresarial son también las que mayores disoluciones de empresas experimentan. De este modo, comunidades como las de Andalucía, Cataluña, la Comunidad Valenciana, Madrid y el País Vasco presentan altos niveles de disolución de empresas durante los dos últimos trimestres de 2003.

Tabla 9: Evolución de las comunidades con mayor número de sociedades disueltas

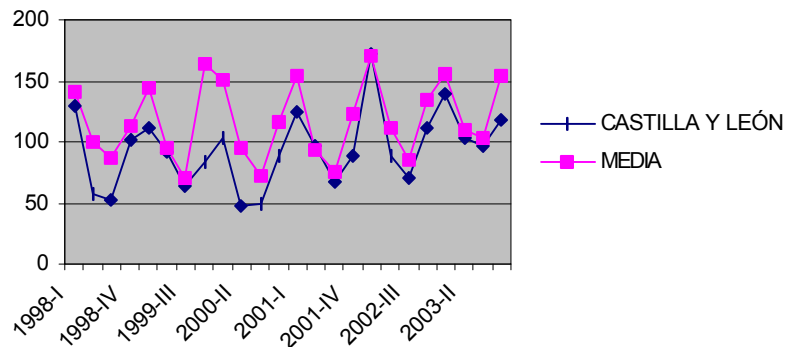
COMUNIDADES AUTÓNOMAS	2000	2001	2002	2003	2003-I	2003-II	2003-III	2003-IV
ANDALUCÍA	837	906	1126	1134	329	250	219	336
ARAGÓN	348	315	394	460	161	87	82	130
ASTURIAS	158	171	221	241	68	50	28	95
BALEARES	359	329	402	444	133	108	72	131
CANARIAS	238	196	257	281	103	53	65	60
CASTILLA LA MANCHA	155	197	253	234	84	38	42	70
CASTILLA Y LEÓN	288	378	443	458	139	104	97	118
CATALUÑA	1342	1071	1494	1451	447	343	296	365
COM. VALENCIANA	787	906	876	1009	293	217	204	295
GALICIA	316	300	328	519	158	112	99	150
COM. MADRID	1892	2075	1967	2012	493	395	442	682
PAÍS VASCO	626	739	718	694	231	131	113	219
Total Nacional	7824	8027	9011	523	2794	1985	1845	2786

Las cifras están expresadas en unidades.

Fuente: Los datos para la construcción de esta medida han sido obtenidos del INE.

La evolución del número de empresas disueltas permite reconocer el repunte estacional que sufren todas las comunidades autónomas en la segunda mitad del año. Si bien, el incremento en este periodo ha sido el mayor que hemos observado desde el año 2000.

Castilla y León se comporta de manera similar al resto de comunidades, aunque logra mantenerse muy cerca de los niveles que tuvo durante el año 2002, siendo el incremento del número de empresas disueltas en el último trimestre de 2003 con respecto al del 2002, únicamente, de siete sociedades (gráfico 10).

Gráfico 10: Evolución del total sociedades disueltas (I)

En las provincias castellano leonesas, hay que destacar el nivel de disolución en Burgos (35) y en Valladolid (27) en el último trimestre de 2003. Estos datos son muy superiores a los del último trimestre de 2002 ya que tan solo se disolvieron 26 empresas en Burgos y 19 en Valladolid. También hay que destacar, como en el caso de las comunidades autónomas, que son estas provincias las que mayor índice de creación empresarial muestran.

Tabla 10: Total sociedades disueltas por provincias

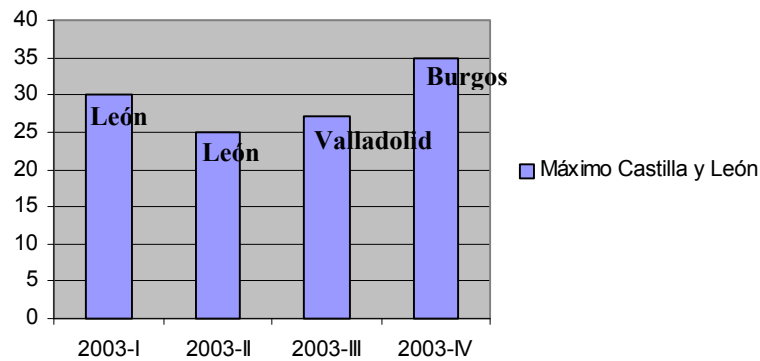
AÑOS	Ávila	Burgos	León	Palencia	Salamanca	Segovia	Soria	Valladolid	Zamora	Total C y L
2000	10	56	23	28	42	18	15	87	9	288
2001	15	70	68	18	53	20	16	100	18	378
2002	21	81	76	25	86	28	18	93	15	443
2003-I	5	19	30	7	19	12	4	30	13	139
2003-II	7	16	25	8	11	6	3	21	7	104
2003-III	5	15	14	4	10	12	4	27	6	97
2003-IV	3	35	17	3	10	7	9	27	7	118

Las cifras están expresadas en unidades.

Fuente: Los datos para la construcción de esta medida han sido obtenidos del INE.

El año 2003 ha tenido en León, la provincia con mayor número de disoluciones durante los dos primeros trimestres, mientras que la han superado Burgos y Valladolid en los dos últimos, respectivamente (gráfico 11). El resto de comunidades mantiene los mismos niveles que el año anterior, a excepción de Salamanca (50 en el año 2003, frente a 86 en el año 2002), donde se ha producido una reducción importante de disoluciones durante el 2003 y Zamora (33 en el año 2003 frente a 15 en el año 2002), provincia donde las disoluciones han aumentado bastante al compararse los datos con los del año anterior.

Gráfico 11: Número máximo de sociedades disueltas (2003)



3. CREACIÓN NETA DE EMPRESAS EN CASTILLA Y LEÓN

Los datos de estos dos últimos trimestres no reflejan claras modificaciones con respecto a los trimestres anteriores y, tampoco, en relación con el año 2002. En realidad, el incremento de empresas creadas y la disolución de otras no ha provocado modificaciones en la tasa de entrada neta en el ámbito nacional (0,04) y tampoco en el de nuestra comunidad (0,04). Los valores de Castilla y León son idénticos a los de la media española.

Gráfico 12: Evolución de la tasa de entrada neta de sociedades (I)

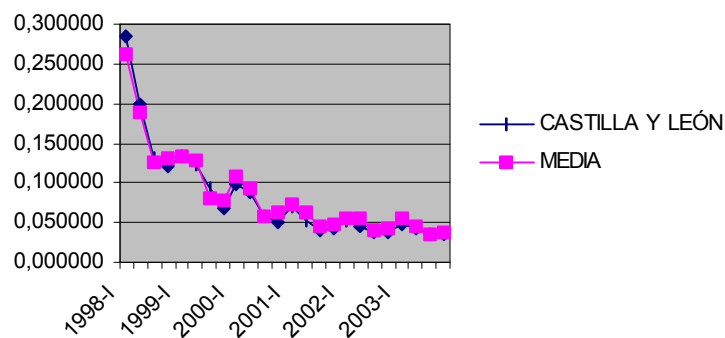


Tabla 11: Evolución de la tasa de entrada neta en las comunidades más dinámicas

COMUNIDADES AUTÓNOMAS	2000	2001	2002	2003	2003-I	2003-II	2003-III	2003-IV
ANDALUCÍA	0.38	0.28	0.25	0.25	0.07	0.05	0.04	0.05
BALEARES	0.33	0.23	0.19	0.19	0.05	0.04	0.04	0.04
CANARIAS	0.39	0.27	0.18	0.19	0.05	0.05	0.03	0.04
CANTABRIA	0.35	0.27	0.21	0.23	0.06	0.06	0.04	0.04
CASTILLA LA MANCHA	0.35	0.26	0.21	0.22	0.06	0.05	0.04	0.04
CASTILLA Y LEÓN	0.33	0.22	0.18	0.19	0.05	0.04	0.03	0.04
CATALUÑA	0.39	0.27	0.21	0.22	0.06	0.05	0.04	0.04
COM. VALENCIANA	0.36	0.26	0.21	0.22	0.06	0.05	0.04	0.04
EXTREMADURA	0.39	0.26	0.21	0.22	0.07	0.04	0.03	0.05
GALICIA	0.35	0.26	0.22	0.24	0.07	0.05	0.04	0.05
COM. MADRID	0.40	0.25	0.23	0.23	0.06	0.05	0.03	0.04
COM. MURCIA	0.33	0.28	0.23	0.26	0.08	0.05	0.04	0.05
C.F. NAVARRA	0.48	0.22	0.25	0.24	0.07	0.04	0.05	0.04
PAÍS VASCO	0.38	0.24	0.18	0.18	0.05	0.04	0.03	0.04
RIOJA (LA)	0.35	0.24	0.21	0.24	0.08	0.05	0.03	0.04
Media	0.36	0.25	0.21	0.21	0.06	0.04	0.04	0.04

Las cifras están expresadas en unidades.

Fuente: Los datos para la construcción de esta medida han sido obtenidos del INE.

En el seno de la comunidad de Castilla y León, tampoco existen cambios reseñables, dado que los valores se mantienen constantes con respecto a los de los trimestres anteriores, tanto en el tercero como en el cuarto de 2003. Además, en ninguna de las provincias se producen cambios dignos de mención, a excepción de Segovia, ya que en esta provincia se ha ido produciendo una reducción de la entrada neta de empresas en un 50%.

Tabla 12: Tasa de entrada neta por provincias

AÑOS	Ávila	Burgos	León	Palencia	Salamanca	Segovia	Soria	Valladolid	Zamora	Media
2000	0.35	0.35	0.33	0.36	0.36	0.33	0.33	0.36	0.29	0.34
2001	0.26	0.26	0.23	0.26	0.28	0.22	0.24	0.25	0.20	0.24
2002	0.19	0.20	0.20	0.21	0.17	0.16	0.21	0.20	0.20	0.19
2003-I	0.05	0.06	0.04	0.05	0.05	0.04	0.06	0.05	0.04	0.05
2003-II	0.05	0.04	0.04	0.04	0.03	0.05	0.05	0.04	0.05	0.04
2003-III	0.04	0.04	0.03	0.04	0.04	0.04	0.03	0.03	0.04	0.04
2003-IV	0.04	0.03	0.04	0.04	0.03	0.02	0.03	0.04	0.04	0.04

Las cifras están expresadas en unidades.

Fuente: Los datos para la construcción de esta medida han sido obtenidos del INE.

A MODO DE CONCLUSIÓN

Castilla y León termina el año 2003 con un balance menos favorable del que se había estimado para los dos últimos trimestres (se han creado unas 100 empresas menos de lo esperado en los dos últimos trimestres). Este resultado coincide con los obtenidos en anteriores trimestres del 2003, es decir, nuestra comunidad sigue contribuyendo únicamente con un 3% a la construcción del tejido empresarial en España. Aún así, nuestra comunidad ocupa un honroso octavo puesto en el ranking de comunidades autónomas por empresas creadas, sobre todo si consideramos que en la ratio de empresas creadas en relación a la población activa nuestra comunidad tiene muy buen comportamiento (0,96).

Al igual que el resto de comunidades, en los dos últimos trimestres se muestra el carácter cíclico de la creación de empresas en Castilla y León, dado que en todos los años observados, es en este periodo cuando se crea un menor número de empresas. Es interesante señalar, sin embargo, que hay un incremento significativo de empresas creadas con respecto a años anteriores (los datos de creación de empresas reflejan en el tercer trimestre: 932 –2003- frente a 826 –2002-, y, en el cuarto trimestre: 1015 –2003- frente a 933 –2002-).

Finalmente, hay que señalar que la tasa de entrada bruta y neta de empresas (el valor de creación de empresas en términos relativos) en los dos últimos trimestres analizados no distancia mucho nuestra comunidad del resto de comunidades españolas (es el 5% en los dos casos), lo que se puede interpretar como síntoma de una falta de dinamismo empresarial a escala nacional a pesar de que como señalan algunos autores “*se ha producido un record de empresas creadas en España*”.

Los factores promotores de la creación empresarial, entre los que mencionamos el crecimiento económico y los buenos resultados de las empresas ya en funcionamiento, parece que deberían ser germen de nuevas empresas o ‘start-up’. Sin embargo, esta situación favorable no parece que se traduzca en el desarrollo de las populares estrategias de ‘spin off’ generadoras de nuevas iniciativas empresariales.

ANEXO I: CÁLCULO DE LAS RATIOS

Para la construcción de los ratios que se presentan en el informe se han utilizado datos del INE y del Ministerio de Trabajo y Asuntos Sociales en sus respectivas páginas web y se ha seguido la siguiente metodología:

SOCIEDADES CREADAS POR HABITANTE ACTIVO

Esta ratio se calcula como el cociente entre la población activa y el total de sociedades creadas en un trimestre. Se considera como la relación existente entre la población activa y el número de sociedades creadas

$$\text{Sociedades creadas por habitante } (t) = \text{total población activa } (t) / \text{total sociedades creadas } (t)$$

SOCIEDADES CREADAS CON RELACIÓN AL INCREMENTO DEL PIB

Esta ratio se calcula como el cociente entre el incremento del PIB anual a precios corrientes y el total de sociedades creadas en el trimestre. Se considera como el incremento del PIB producido por las sociedades creadas.

$$\text{Sociedades creadas con relación al } \Delta \text{PIB } (t) = \Delta \text{PIB } (t) / \text{total sociedades creadas } (t)$$

TASA DE ENTRADA BRUTA

Esta ratio se calcula a partir del número de total sociedades creadas trimestralmente y se pondera por el total de empresas activas en el año anterior. Nos permite obtener un porcentaje de creación de empresas trimestralmente.

$$\text{Tasa de entrada bruta } (t) = \text{total sociedades creadas } (t) / \text{stock de sociedades activas } (t-1)$$

TASA DE ENTRADA NETA

Esta ratio se calcula a partir del número de total sociedades creadas y disueltas trimestralmente y se pondera por el total de empresas activas en el año anterior. Nos permite obtener un porcentaje de creación de empresas trimestralmente.

$$\text{Tasa de entrada bruta } (t) = \text{total sociedades creadas } (t) - \text{total sociedades disueltas } (t) / \text{stock de sociedades activas } (t-1)$$

Autores:

Hernagómez Barahona, Juan

Martín Cruz, Natalia

Rodríguez Escudero, Ana Isabel

(Miembros de la cuasi-empresa *ecadem* y del Departamento de *Organización de Empresas y Comercialización e Investigación de Mercados*)

Colaborador: Marcos Ruano Mayoral

Logo *ecadem* diseñado y cedido por Cristina Martín Cruz