

---

# **La Creación de Empresas en Castilla y León**

**SEGUNDO INFORME TRIMESTRAL 2011  
(datos del primer trimestre 2011)**

---



# La Creación de Empresas en Castilla y León

## ÍNDICE

### INTRODUCCIÓN

#### 1. CREACIÓN DE EMPRESAS EN CASTILLA Y LEÓN

- 1.1. CREACIÓN Y TASA DE ENTRADA BRUTA DE EMPRESAS
- 1.2. CREACIÓN DE EMPRESAS EN FUNCIÓN DE LA POBLACIÓN ACTIVA
- 1.3. PREVISIÓN DE CREACIÓN DE EMPRESAS EN CASTILLA Y LEÓN

#### 2. SALIDA / DISOLUCIÓN DE EMPRESAS EN CASTILLA Y LEÓN

#### 3. CREACIÓN NETA DE EMPRESAS EN CASTILLA Y LEÓN

### CONCLUSIONES

#### ANEXO I. CÁLCULO DE LAS RATIOS

## INTRODUCCIÓN

El primer trimestre de 2011 supone una importante mejora con respecto al periodo anterior, trimestre nefasto para la creación de empresas en nuestro país, la recuperación es débil porque únicamente se alcanzan valores del primer trimestre de 2010. La realidad nos indica que, si bien se han creado un volumen importante de empresas, también ha aumentado el número de salidas, por lo que los resultados finales no son excesivamente positivos.

Los datos apuntados en este periodo tampoco permiten echar las campanas al vuelo ya que la mejora ha sido bastante raquítica. No estamos peor que nunca, como en el trimestre anterior, pero volvemos a situaciones anteriores en plena época de crisis lo que nos lleva a la conclusión de que seguimos enfangados en la misma.

La Comunidad Autónoma de Castilla y León debe considerar este periodo como poco positivo, ya que, aunque existe una mínima mejora, la comparación con el conjunto de España, nos coloca en situación muy baja en las clasificaciones de los distintos índices analizados.

## 1. CREACIÓN DE EMPRESAS EN CASTILLA Y LEÓN

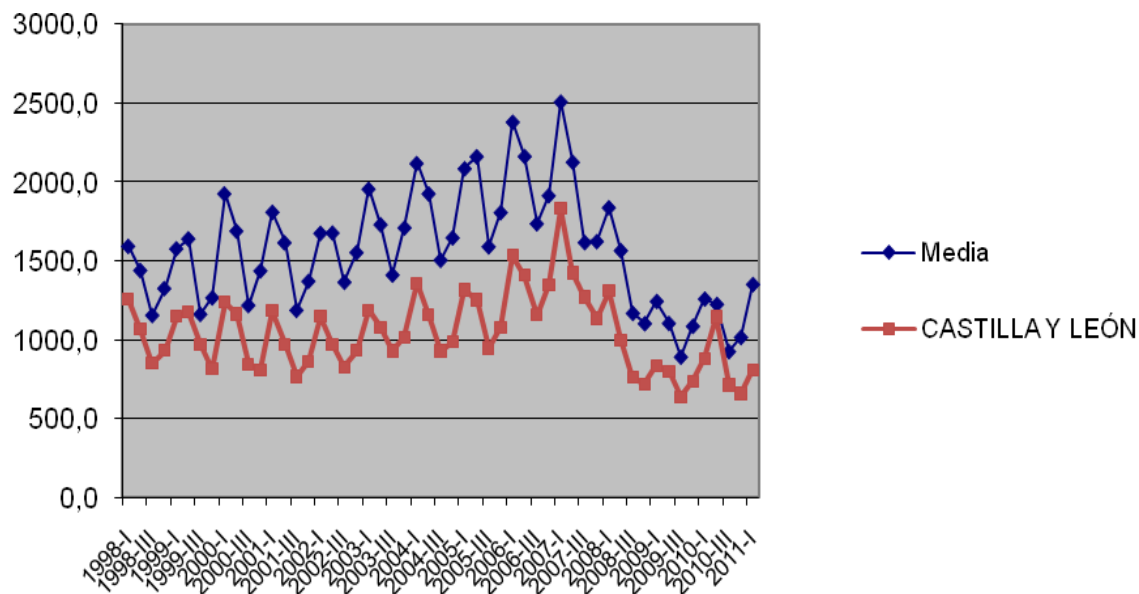
El primer trimestre de 2011 retoma, de una manera fuerte, el ciclo tradicional en la serie de creación de empresas en forma de sociedades, ya que como la gran mayoría de los primeros trimestres de los años analizados, la evolución del total de sociedades creadas se incrementa; pero en este año de manera importante teniendo en cuenta los malos datos del trimestre anterior; el incremento para el conjunto alcanza el 32,82% sobre el trimestre anterior y los extremos por Comunidades Autónomas, como iremos viendo, se mueven entre un crecimiento del 19,2% de la Comunidad Valenciana y un 64,3% de Cantabria, ninguna región mantiene comportamientos negativos. No hay que olvidar, como se ha indicado, que nos comparamos con los valores del cuarto trimestre de 2010 que fue especialmente malo, por lo que se recupera parte de lo perdido a lo largo del 2010; pero no todo. Gráficamente se puede visualizar (gráfico 1) la importante remontada que, en el caso de España, resulta bastante positiva; pero menos positiva para Castilla y León, ya que es una de las Comunidades que menos incremento proporcional presenta en este periodo.

Siguiendo el esquema de este informe, se analizará el número de empresas creadas en Castilla y León, cómo se ha reflejado en la población activa y su comparación con el conjunto español. En este periodo volvemos a realizar, como se explica en el correspondiente epígrafe, la previsión de empresas a crear en el segundo trimestre de 2011.

### 1. 1. CREACIÓN Y TASA DE ENTRADA BRUTA DE EMPRESAS

El ciclo de creación empresarial supone un incremento en los primeros trimestres de los respectivos años; en 2011 vuelve a suceder lo mismo, como se ha comentado, con un aumento fuerte que nos conduce a niveles más altos de creación de empresas en forma de sociedades que cualquier cuatrimestre del año pasado; para la Comunidad Autónoma de Castilla y León los datos no son tan positivos como para la media nacional, pero también suponen subida, aunque con un volumen de creación menor que el primer trimestre de 2010.

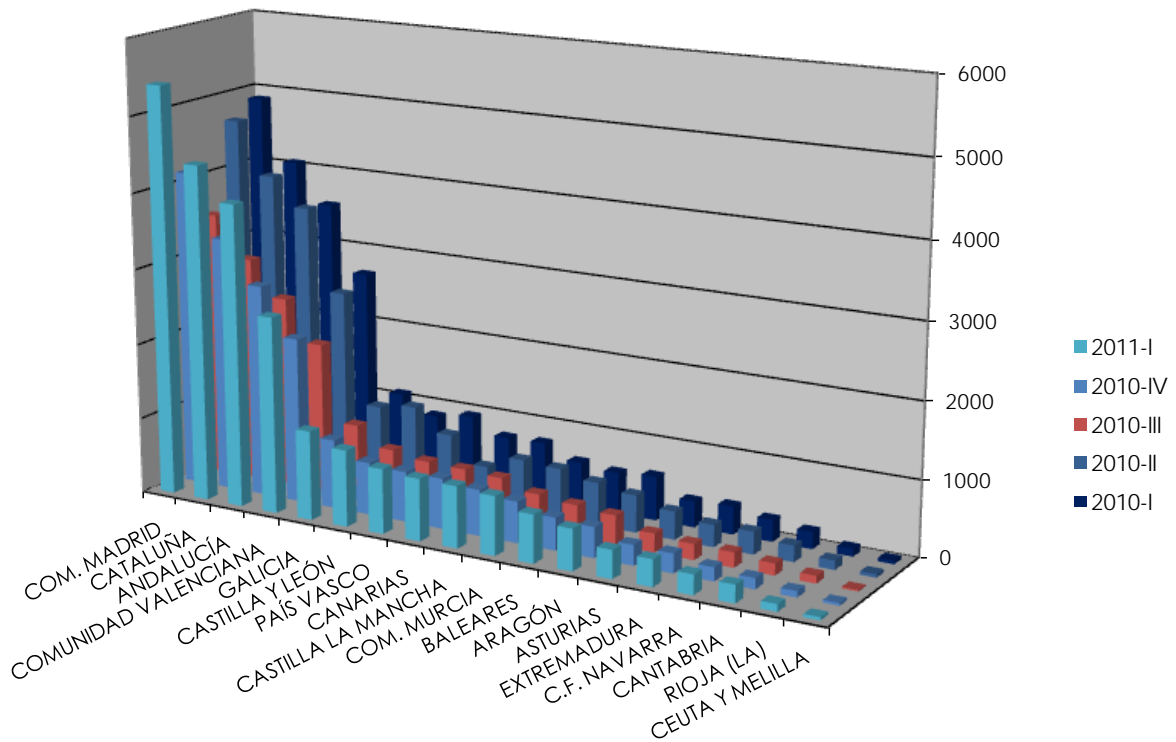
Gráfico 1: Evolución del total sociedades creadas (I)



El ranking de sociedades creadas se mantiene inalterable con Madrid, Cataluña, Andalucía y la Comunidad Valenciana a la cabeza; todas ellas consiguen aumentos en el número de sociedades creadas, pero sólo Andalucía por encima del crecimiento de la media nacional. Así, Madrid crece un 29,7%, Cataluña un 32%, Andalucía un 42,4% y la Comunidad Valenciana un 19,2%, siendo esta última la región de menor crecimiento del conjunto. Todas ellas superan las dos mil sociedades creadas en este trimestre, mientras que el resto de regiones, Galicia y el País Vasco superan las mil sociedades creadas en el periodo (véase tabla 1). Todas las Comunidades consiguen incrementar el número de sociedades creadas con el trimestre anterior, destaca Cantabria que consigue un incremento del 64,3%, seguida de Baleares y del País Vasco que con un 47,3% y un 46,4%, respectivamente, se añadan al ranking de las regiones que más crecen en este periodo. Entre las que menos suben, comentado el caso de la Comunidad Valenciana, hay que hablar de La Rioja, Castilla y León y Castilla La Mancha, con incrementos por debajo de la media nacional y que, en ninguno de estos casos, llega al 25%.

Castilla y León, por lo que se acaba de comentar, baja al noveno puesto del ranking, superada en el número total por Canarias y por Castilla La Mancha que rompe a su favor el desempate aunque por sólo seis sociedades, todo ello supone una pérdida de posiciones, alejándonos cada vez más del País Vasco y de Galicia. Nuestra región crece un 22,54% en el número de sociedades creadas en este periodo, por debajo de la media nacional, con un valor por debajo del primer y segundo trimestre de 2010 (véase tabla 1), lo que no parece un indicio de recuperación sostenido para la economía de nuestra Comunidad Autónoma. La mala tendencia del último trimestre de 2010 no parece recuperarse a pesar del cambio positivo en la propia tendencia, la subida no es suficiente para recuperar situaciones anteriores.

**Gráfico 2: Ranking de CC.AA. por sociedades creadas (primer trimestre 2010 – primer trimestre 2011)**



En este periodo, a pesar de crecer, pero por debajo de la media nacional, Castilla y León vuelve a perder participación relativa en el total nacional, descendiendo del 3,4% del periodo anterior, al 3,3 % del actual trimestre, volviendo a ser el peor valor de siempre en la participación relativa. Se vuelve a la idea de que nuestra Comunidad crece más despacio y baja más levemente que el resto.

**Tabla 1: Total sociedades creadas en Castilla y León con respecto al resto de comunidades autónomas**

COMUNIDADES AUTÓNOMAS	2006	2007	2008	2009	2010-I	2010-II	2010-III	2010-IV	2011-I
ANDALUCÍA	23.837	23.004	15.694	12.736	3.555	3.613	2.511	2.802	3.991
ARAGÓN	3.593	3.706	2.380	1.843	582	490	389	402	545
ASTURIAS	1.998	2.024	1.570	1.153	345	370	247	268	374
BALEARES	4.661	4.296	2.947	2.144	541	565	429	429	632
CANARIAS	5.497	5.167	3.729	2.788	755	510	631	606	852
CANTABRIA	1.362	1.229	844	670	223	214	155	143	235
CASTILLA LA MANCHA	5.824	5.880	4.715	2.729	767	689	604	661	816
<b>CASTILLA Y LEÓN</b>	<b>5.449</b>	<b>5.661</b>	<b>3.791</b>	<b>3.019</b>	<b>880</b>	<b>895</b>	<b>714</b>	<b>661</b>	<b>810</b>
CATALUÑA	27.736	25.304	18.541	14.607	4.071	3.983	2973	3.357	4.431
COM. VALENCIANA	17.813	16.354	11.809	8.825	2.677	2.534	1970	2.175	2.592
EXTREMADURA	2.408	2.322	1.625	1.119	371	289	211	256	353
GALICIA	6.977	6.795	5.352	3.828	1.102	1.069	960	908	1.173
COM. MADRID	27.467	27.237	20.111	15.943	4.883	4.673	3.505	4.168	5.406
COM. MURCIA	5.168	4.602	3.236	2.349	593	660	479	544	775
C.F. NAVARRA	1.691	1.781	1.385	943	286	296	199	181	263
PAÍS VASCO	5.409	5.668	4.059	2.954	958	853	643	690	1.010
RIOJA (LA)	714	842	565	381	103	119	99	81	98
CEUTA Y MELILLA	117	114	95	140	47	45	20	34	40
<b>Total</b>	<b>147.721</b>	<b>141.986</b>	<b>102.448</b>	<b>78.171</b>	<b>22.739</b>	<b>22.119</b>	<b>16.739</b>	<b>18.366</b>	<b>24.396</b>
<b>% Castilla y León / total</b>	<b>3,7%</b>	<b>4,0%</b>	<b>3,7%</b>	<b>3,9%</b>	<b>3,9%</b>	<b>4,0%</b>	<b>4,0%</b>	<b>3,4%</b>	<b>3,3%</b>

Las cifras están expresadas en unidades.

Fuente: Los datos para la construcción de esta medida han sido obtenidos del INE.

El comportamiento provincial en la Comunidad Autónoma de Castilla y León sigue siendo totalmente heterogéneo y caótico, ya que desarrolla un abanico de situaciones en cuyos extremos se encuentran, por un lado Salamanca con un descenso de quince sociedades, un 12,5% menos sobre el periodo anterior y, por el otro, Burgos con un ascenso del 54,2% lo que supone un total de cuarenta y cinco creadas más que en el periodo anterior. Además de Salamanca, la provincia de Segovia sufre un descenso del 6%, tres sociedades menos. El resto de provincias incrementan el volumen de creación, así León sube en cuarenta y tres, Valladolid en treinta y cinco y Ávila en veintitrés. Soria, Zamora y Palencia crecen en menor cantidad absoluta, aunque para Soria supone un incremento del 65%. Curiosamente las provincias que mejor comportamiento tuvieron en el periodo anterior son las que peores resultados alcanzan en este primer trimestre, Salamanca y Segovia, mientras que León y Burgos que tuvieron malos resultados, son las que mejor se comportan. Como se puede comprobar el comportamiento de las provincias castellano y leonesas poco tiene que ver con los ciclos y sus resultados son absolutamente erráticos.

Gráfico 3: Contribución de las provincias a la creación empresarial (2011-I)

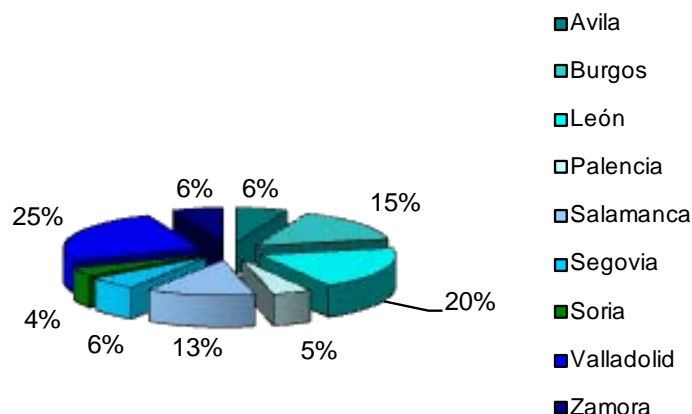


Tabla 2: Total sociedades creadas por provincias

AÑOS	Ávila	Burgos	León	Palencia	Salamanca	Segovia	Soria	Valladolid	Zamora	Total C y L
2000	192	569	869	272	525	214	138	993	281	4.053
2001	172	533	797	212	485	230	120	1.000	236	3.785
2002	218	474	833	218	557	218	112	992	259	3.881
2003	236	600	836	269	546	244	142	1.044	297	4.214
2004	247	620	931	306	569	293	103	1.106	256	4.431
2005	241	680	910	254	633	299	124	1.139	319	4.599
2006	346	715	1.051	378	739	329	171	1.376	344	5.449
2007	369	673	1.052	334	858	334	170	1.460	411	5.661
2008	266	496	691	251	454	223	120	992	298	3.791
2009-I	48	96	149	33	140	38	22	264	49	839
2009-II	38	107	147	53	114	45	23	216	60	803
2009-III	39	66	154	37	84	34	27	153	47	641
2009-IV	33	109	118	58	92	37	26	180	83	736
2010-I	54	120	146	48	117	57	35	234	69	880
2010-II	38	113	183	57	116	43	44	226	75	895
2010-III	34	104	159	40	96	43	21	176	41	714
2010-IV	27	82	117	34	120	51	19	167	44	661
2011-I	50	127	160	38	105	48	31	202	49	810

Las cifras están expresadas en unidades.

Fuente: Los datos para la construcción de esta medida han sido obtenidos del INe.

Mientras que la media nacional sube cuatro puntos en la creación de sociedades, Castilla y León sólo sube tres, por lo que permanece por debajo de esa media nacional en la tasa de entrada bruta de sociedades, como era de esperar por los datos anteriores, la media nacional llega a 0,017, mientras que el valor para Castilla y León baja se queda en el 0,016. Seis Comunidades Autónomas se encuentran por encima de la

media nacional, colocándose a la cabeza del ranking la Comunidad Autónoma de Cantabria con 0,021, seguida de Extremadura con 0,021 y un grupo de cuatro, Asturias, Galicia, Madrid y el País Vasco que con 0,019 empatan en la tercera posición. Andalucía y Aragón igualan la media nacional con 0,017 y el resto de Comunidades Autónomas se colocan por debajo de esa media. Castilla La Mancha, Castilla y León, Cataluña y Murcia se quedan a un punto de la media, mientras que el resto se distancian más, siendo las Comunidades que peores resultados alcanzan Canarias y La Rioja con un 0,014, Canarias a pesar de un incremento del 40% en el número absoluto de sociedades creadas.

En términos absolutos (tabla 3) es, también, Cantabria la que más incrementa con ocho puntos, seguida de el País Vasco con seis y un grupo de cuatro que suben cinco puntos, Andalucía, Asturias, Baleares y Extremadura; las regiones que menos suben, como era de esperar por datos anteriores, son la Comunidad Valenciana y La Rioja

**Gráfico 4: Evolución de la tasa de entrada bruta de sociedades (I)**

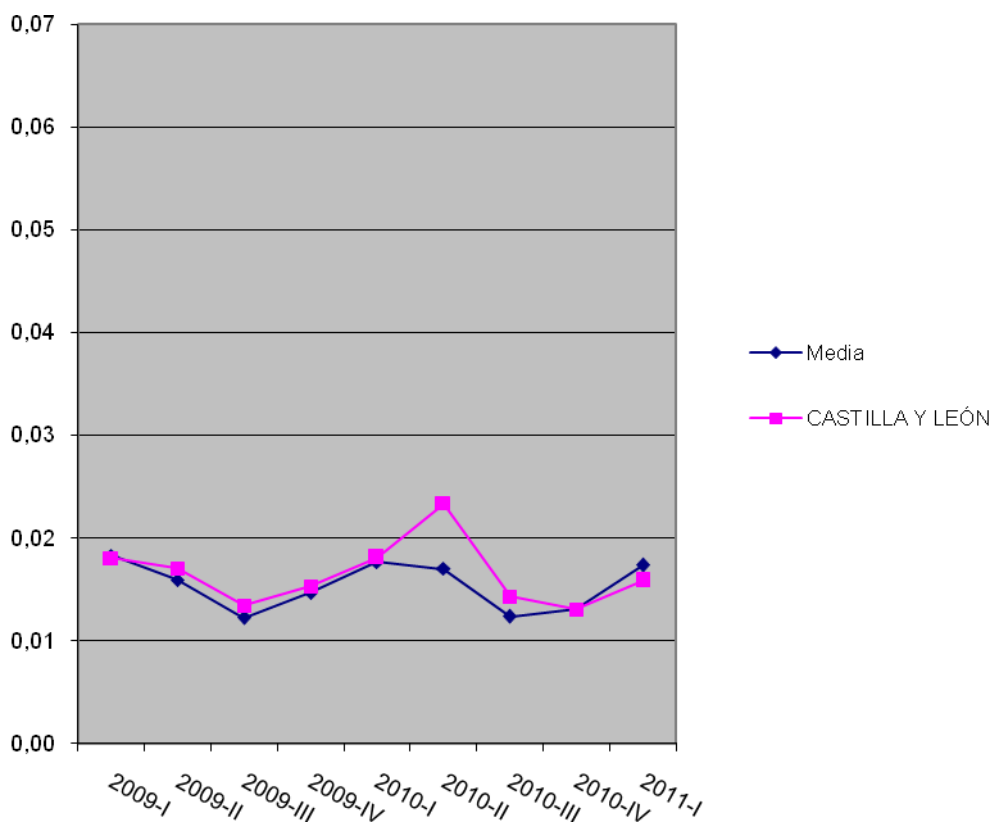


Tabla 3: La tasa de entrada bruta de sociedades de las CC.AA.

COMUNIDADES AUTÓNOMAS	2006	2007	2008	2009	2010-I	2010-II	2010-III	2010-IV	2011-I
ANDALUCÍA	0,15	0,13	0,08	0,06	0,016	0,016	0,011	0,012	0,017
ARAGÓN	0,16	0,14	0,08	0,06	0,019	0,016	0,012	0,013	0,017
ASTURIAS	0,14	0,13	0,09	0,06	0,018	0,019	0,013	0,014	0,019
BALEARES	0,15	0,12	0,08	0,05	0,013	0,014	0,010	0,010	0,015
CANARIAS	0,12	0,10	0,07	0,05	0,013	0,008	0,010	0,010	0,014
CANTABRIA	0,17	0,14	0,09	0,06	0,021	0,019	0,014	0,013	0,021
CASTILLA LA MANCHA	0,17	0,15	0,11	0,06	0,016	0,014	0,012	0,013	0,016
<b>CASTILLA Y LEÓN</b>	<b>0,15</b>	<b>0,14</b>	<b>0,09</b>	<b>0,06</b>	<b>0,018</b>	<b>0,018</b>	<b>0,014</b>	<b>0,013</b>	<b>0,016</b>
CATALUÑA	0,14	0,11	0,08	0,06	0,015	0,015	0,011	0,012	0,016
COM, VALENCIANA	0,15	0,12	0,08	0,06	0,017	0,015	0,012	0,013	0,015
EXTREMADURA	0,23	0,18	0,11	0,07	0,023	0,017	0,013	0,015	0,020
GALICIA	0,17	0,14	0,10	0,07	0,019	0,018	0,016	0,015	0,019
COM, MADRID	0,14	0,13	0,08	0,06	0,019	0,017	0,013	0,015	0,019
COM, MURCIA	0,17	0,13	0,08	0,05	0,013	0,015	0,010	0,012	0,016
C,F, NAVARRA	0,15	0,14	0,10	0,06	0,018	0,018	0,012	0,011	0,015
PAÍS VASCO	0,14	0,13	0,09	0,06	0,019	0,017	0,012	0,013	0,019
RIOJA (LA)	0,15	0,15	0,09	0,06	0,015	0,017	0,014	0,012	0,014
CEUTA Y MELILLA	0,08	0,07	0,06	0,08	0,026	0,024	0,011	0,018	0,021
<b>Media</b>	<b>0,15</b>	<b>0,13</b>	<b>0,09</b>	<b>0,06</b>	<b>0,018</b>	<b>0,016</b>	<b>0,012</b>	<b>0,013</b>	<b>0,017</b>

Las cifras están expresadas en tantos por uno.

Fuente: Los datos para la construcción de esta medida han sido obtenidos del INE.

En Castilla y León, como era de esperar, el comportamiento provincial (tabla 4) sigue siendo totalmente heterogéneo en la tasa de entrada bruta. Únicamente tres provincias, Soria, Burgos y Ávila se sitúan por encima de la media autonómica, Soria cuatro puntos, Burgos tres y Ávila uno. Valladolid y Segovia igualan esa media autonómica, aunque se sitúan por debajo de la media nacional. El resto se encuentran por debajo de la media regional, siendo Palencia la provincia con peor resultado con un valor de 0,012. De todas maneras, también como era de esperar, las provincias de Salamanca y Segovia son las dos que pierden valor con respecto al periodo anterior, el resto incrementa el valor de este ratio, siendo Ávila y Soria las que más suben con ocho y siete puntos respectivamente, Burgos sube seis puntos, León cuatro, Valladolid tres y Palencia y Zamora un solo punto.

Tabla 4: Tasa de entrada bruta en Castilla y León (por provincias)

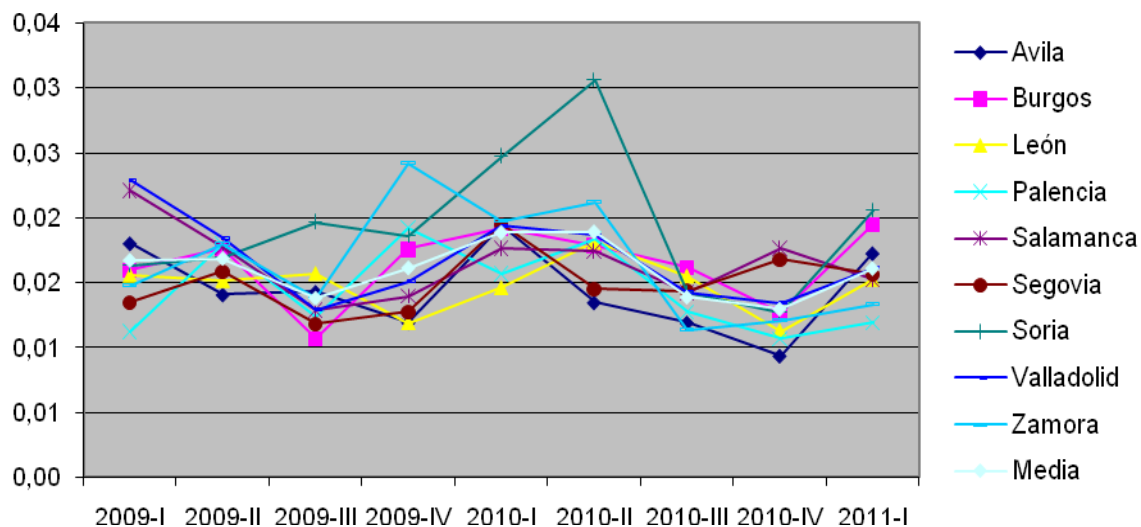
AÑOS	Ávila	Burgos	León	Palencia	Salamanca	Segovia	Soria	Valladolid	Zamora	Media
2000	0,33	0,38	0,37	0,38	0,32	0,30	0,40	0,36	0,33	0,35
2001	0,23	0,27	0,25	0,22	0,23	0,25	0,25	0,27	0,21	0,24
2002	0,24	0,19	0,21	0,19	0,22	0,19	0,19	0,22	0,19	0,21
2003	0,21	0,21	0,18	0,20	0,18	0,19	0,21	0,19	0,19	0,19
2004	0,19	0,18	0,17	0,19	0,16	0,19	0,13	0,17	0,14	0,17
2005	0,15	0,17	0,14	0,13	0,15	0,16	0,14	0,15	0,15	0,15
2006	0,18	0,15	0,14	0,17	0,15	0,15	0,17	0,16	0,14	0,15
2007	0,17	0,13	0,13	0,13	0,16	0,14	0,15	0,15	0,15	0,14
2008	0,11	0,09	0,08	0,09	0,07	0,08	0,09	0,09	0,09	0,09
2009-I	0,018	0,016	0,015	0,011	0,022	0,013	0,016	0,023	0,015	0,018
2009-II	0,014	0,017	0,015	0,018	0,018	0,016	0,017	0,018	0,018	0,017
2009-III	0,014	0,011	0,016	0,012	0,013	0,012	0,019	0,013	0,014	0,013
2009-IV	0,012	0,017	0,012	0,019	0,014	0,013	0,018	0,015	0,024	0,016
2010-I	0,019	0,019	0,014	0,015	0,018	0,019	0,024	0,019	0,019	0,019
2010-II	0,013	0,018	0,018	0,018	0,017	0,014	0,030	0,018	0,021	0,018
2010-III	0,012	0,016	0,015	0,013	0,014	0,014	0,014	0,014	0,011	0,014
2010-IV	0,009	0,013	0,011	0,011	0,017	0,017	0,013	0,013	0,012	0,013
2011-I	0,017	0,019	0,015	0,012	0,015	0,016	0,020	0,016	0,013	0,016

Las cifras están expresadas en tantos por uno.

Fuente: Los datos para la construcción de esta medida han sido obtenidos del INe.

En esta ratio, los valores medios de nuestra Comunidad Autónoma se ven perjudicados por los malos resultados de Salamanca y Segovia y los no muy buenos del resto de provincias, aunque las provincias con mayor capacidad e generación de valor, Valladolid, León y Burgos alcanzan resultados positivos, aunque podían ser mejores. Las provincias que más suben en el índice son las más pequeñas de la Comunidad, Ávila y Soria, lo que no supone un tirón importante para la media regional.

**Gráfico 5: Evolución de la tasa de entrada bruta de sociedades por provincias (2009-I a 2011-I)**

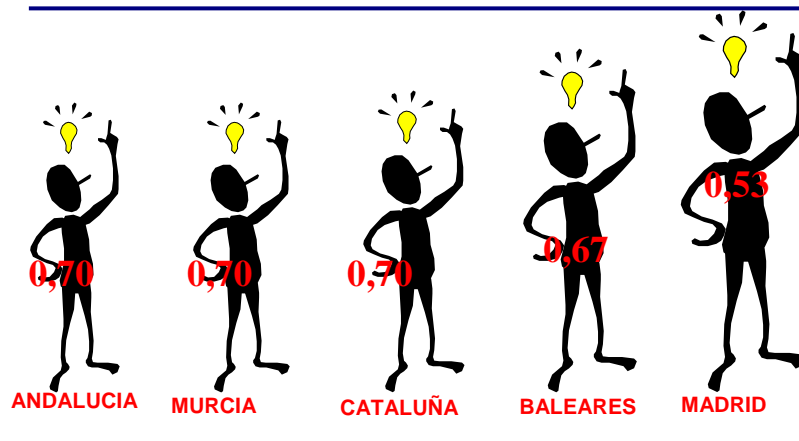


## 1.2. CREACIÓN DE EMPRESAS EN FUNCIÓN DE LA POBLACIÓN ACTIVA

Esta medida, como se ha indicado en informes anteriores, es importante y significativa a la hora de analizar la situación general de la economía, tanto en el nivel nacional como en el autonómico, ya que incide directamente en los resultados de la fuerza de trabajo, teniendo en cuenta que cuanto menor sea el valor de este índice, las posibilidades de salir de la situación de desempleo serán mayores y, por tanto, el volumen de paro tenderá a descender, no se puede olvidar que es precisamente este dato, el paro, donde se está manifestando con mayor crudeza la crisis económica que azota las economías de todos los países y regiones. Afortunadamente este índice desciende de una forma importante en la media nacional, pasando de 1250 habitantes activos por nueva sociedad a 920, bajando de la barrera de los mil. Siete Comunidades Autónomas consiguen valores más positivos que la media nacional, Galicia iguala la media y el resto de Comunidades están por encima de esa media. El ranking sigue liderado por la Comunidad de Madrid que baja hasta 530 habitantes activos por sociedad creada, a continuación aparece Baleares con 670 activos por sociedad, en el tercer puesto aparecen empatadas con 700 habitantes por sociedad las Comunidades Autónomas de Cataluña, Andalucía y Murcia, por fin, la Comunidad Valenciana, con 730, y Canarias que consigue una importante mejora en este ratio y se coloca en el séptimo lugar con 910, son las que mejoran la media nacional. En el otro extremo, aunque todas mejoran, se encuentra La Rioja con 1360 habitantes activos por sociedad nueva creada, seguida de Castilla La Mancha con 1190, otras tres Autonomías superan los mil activos por nueva sociedad, Extremadura, Asturias y Navarra, Por debajo de

la media nacional, pero superando la barrera de los mil habitantes por sociedad, se encuentran el resto de las Comunidades Autónomas, Cantabria, Aragón, Castilla y León y el País Vasco (gráfico 6).

**Gráfico 6: Ranking de comunidades en función de las sociedades creadas por habitante activo (primer trimestre 2011)**



(\*) datos expresados en miles

Castilla y León desciende al décimo puesto en la clasificación, mejorando en 230 habitantes activos por sociedad, aunque proporcionalmente menos que la media nacional, lo que trae consigo esta pérdida de posiciones en este valor. A pesar de la mejora, en el último periodo, los 950 habitantes por nueva sociedad es un dato peor que el conseguido en el primer trimestre de 2010 que fue de 880 activos por empresa creada.

**Tabla 5: Evolución del índice de sociedades creadas por habitante activo por Comunidad Autónoma**

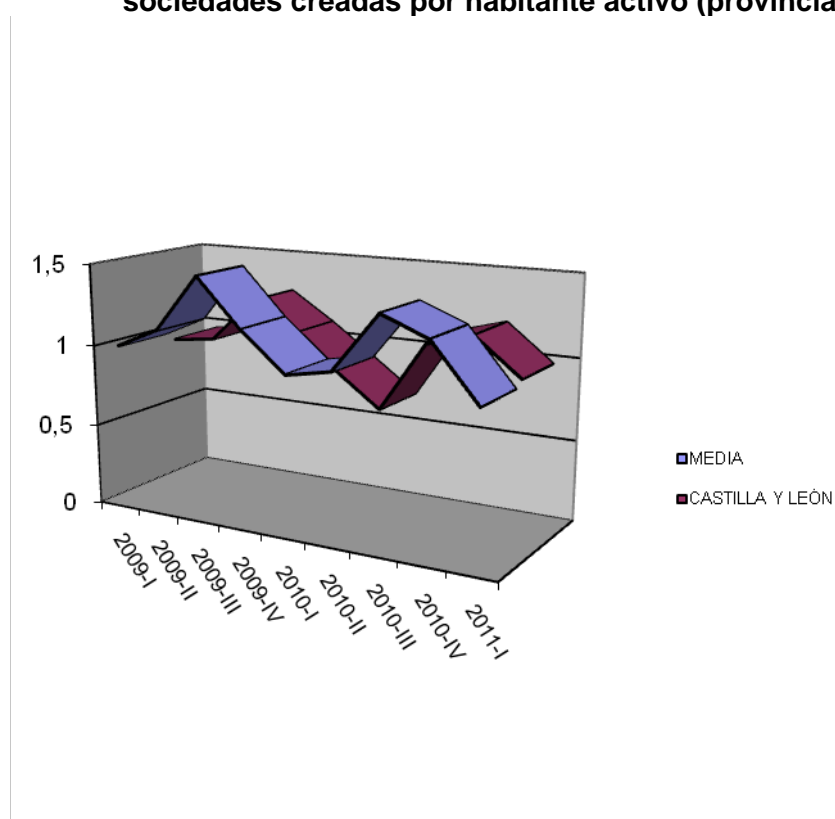
COMUNIDADES AUTÓNOMAS	2006	2007	2008	2009	2010-I	2010-II	2010-III	2010-IV	2011-I
ANDALUCÍA	0,53	0,58	0,83	0,92	0,81	0,79	1,13	1,02	0,70
ARAGÓN	0,65	0,69	1,11	1,25	0,96	1,13	1,42	1,34	0,96
ASTURIAS	0,87	0,88	1,19	1,46	1,17	1,09	1,67	1,49	1,04
BALEARES	0,44	0,50	0,75	0,89	0,82	0,86	1,18	1,05	0,67
CANARIAS	0,65	0,73	0,96	1,14	1,04	1,49	1,22	1,27	0,91
CANTABRIA	0,76	0,87	1,36	1,48	1,06	1,13	1,56	1,63	0,97
CASTILLA LA MANCHA	0,60	0,75	1,06	1,49	1,29	1,44	1,68	1,51	1,19
<b>CASTILLA Y LEÓN</b>	<b>0,73</b>	<b>0,62</b>	<b>0,94</b>	<b>1,05</b>	<b>0,88</b>	<b>0,86</b>	<b>1,10</b>	<b>1,18</b>	<b>0,95</b>
CATALUÑA	0,50	0,59	0,78	0,87	0,76	0,79	1,07	0,93	0,70
COM, VALENCIANA	0,49	0,56	0,78	0,92	0,73	0,76	0,98	0,89	0,73
EXTREMADURA	0,67	0,82	1,08	1,38	1,00	1,34	1,83	1,48	1,06
GALICIA	0,68	0,71	0,95	1,20	1,00	1,02	1,17	1,20	0,92
COM, MADRID	0,44	0,46	0,63	0,73	0,59	0,61	0,82	0,70	0,53
COM, MURCIA	0,47	0,58	0,81	0,98	0,95	0,88	1,18	1,03	0,70
C,F, NAVARRA	0,71	0,70	0,87	1,17	0,94	0,94	1,36	1,50	1,03
PAÍS VASCO	0,75	0,74	1,03	1,26	0,97	1,11	1,46	1,36	0,93
RIOJA (LA)	0,83	0,71	1,06	1,46	1,29	1,16	1,38	1,62	1,35
CEUTA Y MELILLA	1,75	1,75	2,25	1,37	1,04	1,01	2,36	1,35	1,23
<b>Media</b>	<b>0,69</b>	<b>0,73</b>	<b>1,02</b>	<b>1,17</b>	<b>0,96</b>	<b>1,02</b>	<b>1,36</b>	<b>1,25</b>	<b>0,92</b>

Las cifras están expresadas en tantos por mil.

Fuente: Los datos para la construcción de esta medida han sido obtenidos del INE.

En el ámbito provincial castellano y leonés se recuerda que la forma de medir este índice no es coincidente con la medida a escala nacional. El análisis provincializado para Castilla y León, como es tradicional, lleva a comportamientos muy diversos entre las provincias. Como era de prever por los datos anteriores, dos provincias, Segovia y Salamanca empeoran en este índice, Segovia empeora en treinta y Salamanca en ciento ochenta, lo que conduce a Segovia al penúltimo lugar del ranking castellano y leonés, aunque es Palencia, pese a mejorar en 240 activos por sociedad, la que se coloca en último lugar con 1620. Las siete restantes provincias mejoran en el índice, en términos absolutos, Ávila con un descenso de 1120 activos es la que más mejora, seguida de Soria y Burgos, con 800 y 720 activos menos respectivamente, a continuación aparece León con una mejora de 430 y el resto con mejoras alrededor de doscientos habitantes activos por nueva sociedad creada. León encabeza la clasificación con 1050, la gran bajada reseñada conduce a Ávila a la segunda posición con 1070, seguida de Valladolid con 1170, Soria y Salamanca con 1220 activos por nueva sociedad, a continuación aparece Burgos con 1230 y Zamora con 1310; el ranking, como ya se ha indicado, lo cierran Segovia y Palencia (tabla 6).

**Gráfico 7: Evolución del valor medio de la ratio sociedades creadas por habitante activo (provincias)**



**Tabla 6: Total sociedades creadas por habitante activo (provincias)**

AÑOS	Ávila	Burgos	León	Palencia	Salamanca	Segovia	Soria	Valladolid	Zamora	Media
2004	0,28	0,25	0,21	0,24	0,28	0,24	0,39	0,22	0,29	0,27
2005	1,19	1,01	0,92	1,36	1,01	1,03	1,34	0,89	0,99	1,08
2006	0,78	0,93	0,73	0,76	0,78	0,88	0,95	0,73	0,82	0,82
2007	0,81	1,05	0,78	0,88	0,69	0,89	1,06	0,70	0,72	0,84
2008-I	0,57	0,95	0,81	0,86	0,90	0,88	1,23	0,79	0,69	0,85
2008-II	1,21	1,31	1,11	0,82	1,16	1,08	0,97	0,96	0,95	1,06
2008-III	1,26	1,92	1,40	1,44	1,43	1,79	1,94	1,18	1,13	1,50
2008-IV	1,60	2,16	1,42	1,31	1,40	2,02	2,09	1,15	1,23	1,60
2009-I	1,31	1,81	1,22	1,83	0,91	1,81	1,72	0,89	1,36	1,43
2009-II	1,65	1,52	1,26	1,19	1,17	1,52	1,70	1,09	1,15	1,36
2009-III	1,61	2,51	1,18	1,76	1,61	2,07	1,47	1,57	1,40	1,69
2009-IV	1,81	1,47	1,52	1,12	1,48	1,85	1,43	1,31	0,81	1,42
2010-I	1,04	1,32	1,20	1,36	1,12	1,17	1,07	0,99	0,95	1,14
2010-II	1,49	1,40	0,98	1,13	1,18	1,53	0,86	1,02	0,88	1,16
2010-III	1,76	1,55	1,13	1,67	1,37	1,61	1,86	1,35	1,69	1,55
2010-IV	2,19	1,95	1,48	1,86	1,08	1,35	2,02	1,43	1,51	1,65
2011-I	1,07	1,23	1,05	1,62	1,22	1,38	1,22	1,17	1,31	1,25

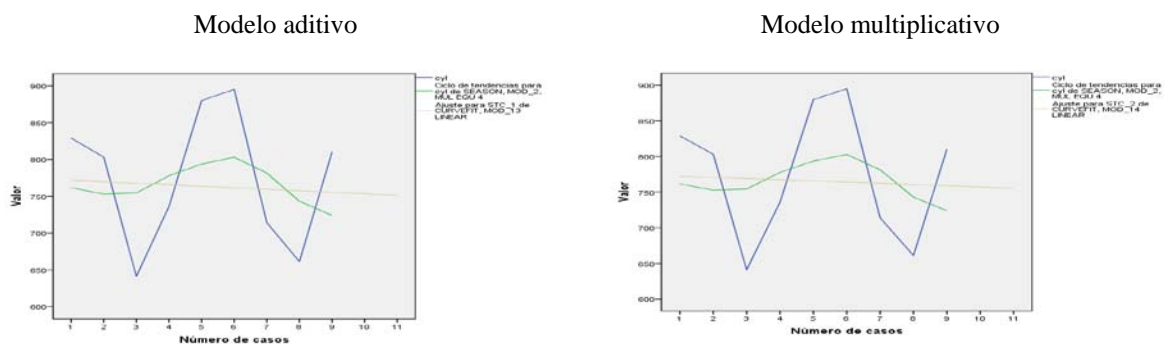
Las cifras están expresadas en tantos por mil.

Fuente: Los datos para la construcción de esta medida han sido obtenidos de la Junta de CyL.

### 1.3. PREVISIÓN DE CREACIÓN DE EMPRESAS EN CASTILLA Y LEÓN 2010

Los datos hasta ahora publicados sobre la creación de empresas comprenden hasta el primer trimestre de 2011. Utilizando información sobre tal magnitud desde el año 2006, podemos generar una serie temporal con 21 observaciones. Esta serie temporal la utilizaremos para estimar el número de empresas que se crearán en el segundo trimestre de 2011.

**Gráfico 8: Serie original, series desestacionalizadas y series ajustadas**



Obsérvese en el gráfico 8, que la línea verde –tendencia ajustada– es una función matemática que nos ha permitido establecer una predicción de la creación de empresas para el segundo trimestre del 2011. Ahora bien, a estos datos hay que añadirles la estacionalidad correspondiente a ese período. Las cifras finales de estimación pueden leerse en la tabla 7.

**Tabla 7. Predicción de la cifra de creación de empresas**

Trimestres	Predicción de la tendencia		Predicción final (tendencia y estacionalidad)	
	Modelo Aditivo	Modelo multiplicativo	Modelo aditivo	Modelo Multiplicativo
Segundo trimestre del 2011	753	757	753 +27= 780	757 * 1,05 = 795

Creemos que la creación de empresas en Castilla y León para el segundo trimestre del año 2011 estará en torno a 780/795 empresas.

## 2. SALIDA / DISOLUCIÓN DE EMPRESAS EN CASTILLA Y LEÓN

En los primeros trimestres es tradicional el incremento del número de sociedades disueltas, lo que, en momentos de crecimiento, parecía indicar un cierto grado de dinamismo en la economía; sin embargo, en condiciones como las actuales hay que matizar bastante las conclusiones, ya que cualquier cierre parece indicar que la crisis aumenta. En este sentido, el primer trimestre de 2011 trae consigo un incremento importante en el número de sociedades disueltas en el conjunto nacional y mayor en nuestra Comunidad Autónoma. En España ascienden a 6861 las sociedades disueltas, lo que supone un incremento del 32,7% sobre el periodo anterior. En la mayoría de las Comunidades Autónomas el incremento es importante, aunque existe una gran variabilidad en el porcentaje de sociedades disueltas por Comunidad Autónoma, ya que este índice oscila entre el 83,9% del País Vasco y el 12,8 de Cataluña; después del País Vasco, un grupo de tres regiones superan el 40% en empresas que desaparecen, éstas son Castilla y León, Comunidad Valenciana y la Comunidad de Madrid; Asturias también está por encima de la media nacional con un 36,9%, Canarias se sitúa en la media y las seis Comunidades Autónomas restantes disuelven menos sociedades que la media nacional, destacando, como se ha indicado Cataluña y, también, Castilla La Mancha que sólo incrementa las salidas en un 14,9%

**Tabla 8: Evolución de las comunidades con mayor número de sociedades disueltas**

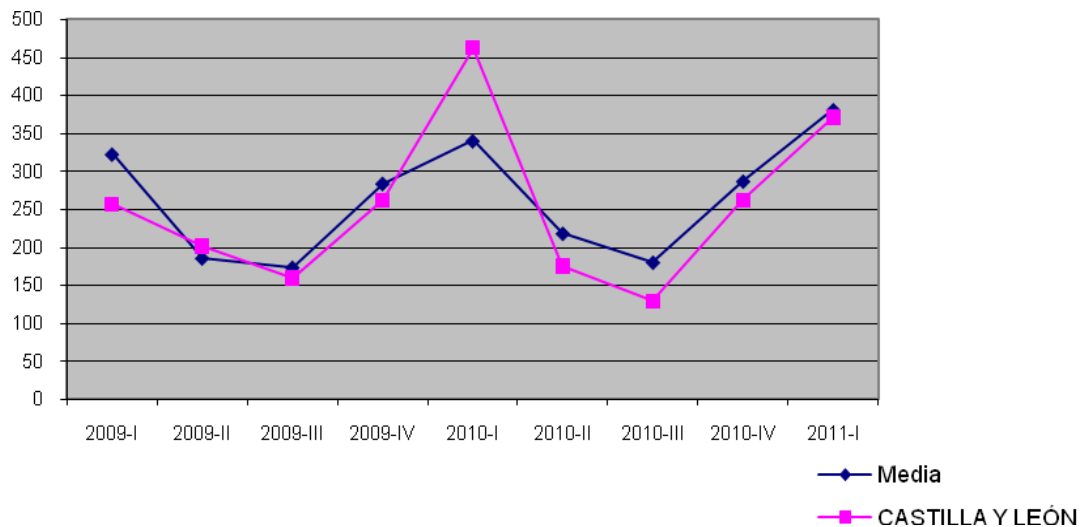
COMUNIDADES AUTÓNOMAS	2006	2007	2008	2009	2010-I	2010-II	2010-III	2010-IV	2011-I
ANDALUCÍA	1.763	3.098	2.664	2.754	862	686	507	747	926
ARAGÓN	488	687	707	678	268	122	121	207	252
ASTURIAS	274	418	381	365	128	79	55	103	141
BALEARES	542	933	626	642	226	135	132	209	254
CANARIAS	429	755	585	834	294	121	133	232	308
CASTILLA LA MANCHA	326	401	252	377	95	82	58	114	131
<b>CASTILLA Y LEÓN</b>	<b>589</b>	<b>882</b>	<b>740</b>	<b>881</b>	<b>462</b>	<b>176</b>	<b>130</b>	<b>262</b>	<b>371</b>
CATALUÑA	1.458	2.578	1.922	2.356	776	572	475	735	829
COM, VALENCIANA	1.214	1.970	1.714	1.759	647	396	356	491	725
GALICIA	743	1.096	1.010	1.131	454	246	255	387	492
COM, MADRID	1.794	4.250	3.649	3.566	1.164	783	669	1072	1511
PAÍS VASCO	792	1.061	1.072	1.142	425	275	188	330	607
<b>Total Nacional</b>	<b>10.935</b>	<b>19.038</b>	<b>16.095</b>	<b>17.385</b>	<b>6.126</b>	<b>3.929</b>	<b>3.243</b>	<b>5.169</b>	<b>6.861</b>

Las cifras están expresadas en unidades.

Fuente: Los datos para la construcción de esta medida han sido obtenidos del INE.

Castilla y León, como se ha comentado, destruye un porcentaje alto de sociedades por encima de la media nacional, lo que unido al menor crecimiento en la creación de nuevas sociedades, nos conduzca a un periodo menos positivo para nuestra Comunidad.

**Gráfico 9: Evolución del total sociedades disueltas (I)**



El nivel provincial (tabla 9) muestra, una cierta homogeneidad, ya que todas las provincias, exceptuando Palencia que disminuye en siete las salidas de sociedades, incrementan el número de sociedades disueltas con respecto al periodo anterior. En términos absolutos sigue siendo la provincia de Valladolid en la que desaparecen más sociedades, hasta un número de treinta y dos, seguida de León con veintiocho, Segovia con veintiuna, Ávila con catorce, Soria con ocho, Zamora siete y Salamanca una sola. No son valores absolutos muy elevados, pero se suman al fuerte incremento de salidas que ocurrió en el periodo anterior, lo que implica a un número más importante de cierre de empresas en las provincias de nuestra Comunidad Autónoma. Así se puede comprobar en el gráfico 9, donde se constata la fuerte subida en la evolución de sociedades disueltas en los dos últimos periodos.

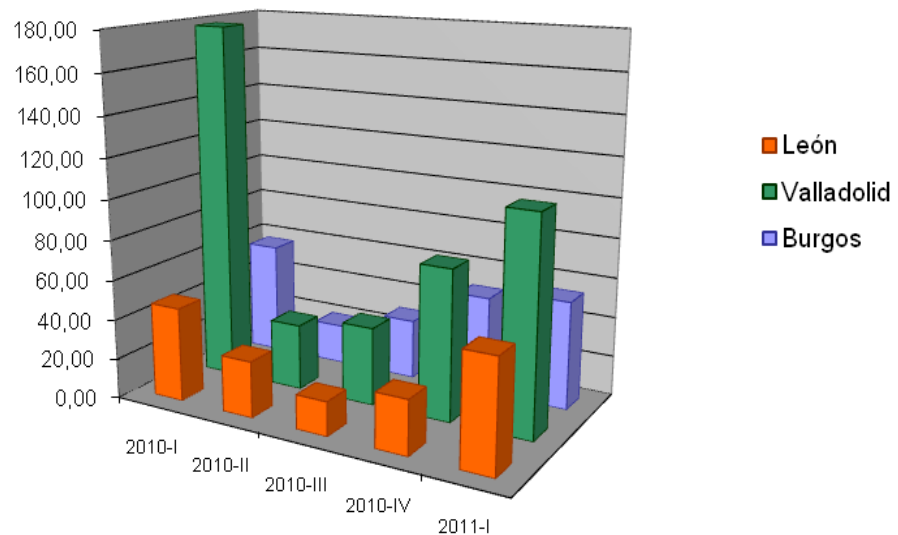
**Tabla 9: Total sociedades disueltas por provincias**

AÑOS	Ávila	Burgos	León	Palencia	Salamanca	Segovia	Soria	Valladolid	Zamora	Total C y L
2000	10	56	23	28	42	18	15	87	9	288
2001	15	70	68	18	53	20	16	100	18	378
2002	21	81	76	25	86	28	18	93	15	443
2003	20	85	86	22	50	37	20	105	33	458
2004	30	104	105	30	85	40	28	178	30	630
2005	18	78	69	22	68	30	17	140	19	461
2006	28	93	85	37	84	35	29	174	24	589
2007	34	155	141	49	100	37	36	246	46	844
2008	30	111	108	51	110	45	22	223	40	740
2009-I	14	43	30	6	39	18	15	79	13	257
2009-II	6	24	32	12	44	7	6	60	11	202
2009-III	6	24	39	12	14	6	2	50	7	160
2009-IV	7	43	36	19	37	10	10	79	21	262
2010-I	24	57	47	7	94	22	11	178	22	462
2010-II	7	20	28	17	45	9	7	33	10	176
2010-III	6	30	17	6	19	3	1	39	9	130
2010-IV	9	49	27	26	45	17	7	75	7	262
2011-I	23	54	55	19	46	38	15	107	14	371

Las cifras están expresadas en unidades.

Fuente: Los datos para la construcción de esta medida han sido obtenidos del INE.

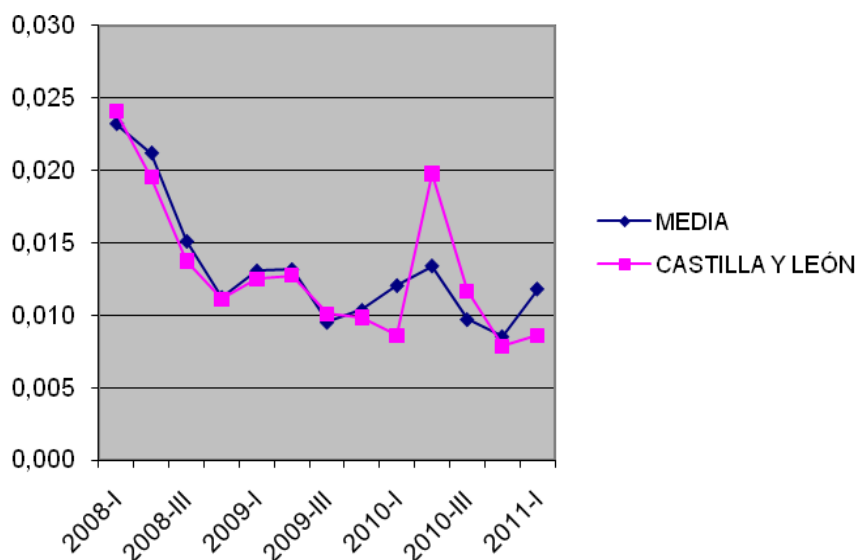
**Gráfico 10: Provincias con el número máximo de sociedades disueltas (2010-I a 2011-I)**



### 3. CREACIÓN NETA DE EMPRESAS EN CASTILLA Y LEÓN

Como resumen de todo lo analizado hasta ahora, se puede visualizar (tabla 10) que, en este trimestre, el índice de creación neta de empresas para el conjunto español, como era de esperar, consigue un aumento interesante, sin olvidar que venimos del casi peor periodo analizado. La media nacional se incrementa en tres puntos, pasando de 0,009 a 0,012, igualando los datos del primer trimestre de 2010. Todas las Comunidades Autónomas mejoran en este índice entre los seis puntos de Extremadura y el punto de Castilla y León, Valencia y el País Vasco. La clasificación la encabeza Murcia que alcanza un valor de 0,016, incrementando 5 puntos desde el trimestre anterior, le sigue Extremadura y la Comunidad de Madrid que son las tres que ocupan el podio. A continuación aparecen un grupo de cinco Comunidades, Andalucía, Cantabria, Castilla La Mancha, Cataluña y Navarra que, con 0,013, superan la media nacional, curiosamente no hay ninguna Comunidad que iguale esa media, Valencia y Galicia se quedan en el 0,011 y más abajo tres Comunidades, Baleares, Canarias y Castilla y León se sitúan en el puesto once con 0,009, acaban la clasificación el País Vasco y La Rioja. Es evidente por todos los datos anteriores que las Comunidades Autónomas con peores resultados, han crecido poco en el número de sociedades creadas y, sin embargo, han sufrido una fuerte caída en el volumen de sociedades disueltas, sería el caso del País Vasco y de Castilla y León, en este ámbito nuestra Comunidad pierde muchas posiciones en el ranking quedándose en el fondo del mismo, igualando los datos del primer trimestre de 2010.

**Gráfico 11: Evolución de la tasa de entrada neta de sociedades (I)**



**Tabla 10: Evolución de la tasa de entrada neta en las comunidades más dinámicas**

COMUNIDADES AUTÓNOMAS	2006	2007	2008	2009	2010-I	2010-II	2010-III	2010-IV	2011-I
ANDALUCÍA	0,14	0,11	0,07	0,05	0,012	0,013	0,009	0,009	0,013
BALEARES	0,13	0,10	0,06	0,04	0,008	0,010	0,007	0,005	0,009
CANARIAS	0,11	0,08	0,06	0,03	0,008	0,006	0,008	0,006	0,009
CANTABRIA	0,15	0,11	0,06	0,05	0,015	0,015	0,011	0,008	0,013
CASTILLA LA MANCHA	0,16	0,14	0,10	0,05	0,013	0,012	0,011	0,011	0,013
<b>CASTILLA Y LEÓN</b>	<b>0,14</b>	<b>0,12</b>	<b>0,07</b>	<b>0,05</b>	<b>0,009</b>	<b>0,014</b>	<b>0,012</b>	<b>0,008</b>	<b>0,009</b>
CATALUÑA	0,13	0,10	0,07	0,05	0,012	0,013	0,009	0,010	0,013
COM, VALENCIANA	0,14	0,11	0,07	0,05	0,012	0,013	0,010	0,010	0,011
EXTREMADURA	0,21	0,16	0,09	0,05	0,015	0,014	0,008	0,009	0,015
GALICIA	0,15	0,12	0,08	0,05	0,011	0,014	0,012	0,009	0,011
COM, MADRID	0,13	0,11	0,07	0,05	0,014	0,015	0,010	0,011	0,014
COM, MURCIA	0,16	0,12	0,08	0,05	0,013	0,014	0,010	0,011	0,016
C,F, NAVARRA	0,15	0,13	0,09	0,05	0,015	0,016	0,011	0,009	0,013
PAÍS VASCO	0,12	0,11	0,06	0,04	0,011	0,011	0,009	0,007	0,008
RIOJA (LA)	0,14	0,13	0,08	0,04	0,006	0,007	0,010	0,003	0,007
<b>Media</b>	<b>0,14</b>	<b>0,12</b>	<b>0,07</b>	<b>0,05</b>	<b>0,012</b>	<b>0,013</b>	<b>0,010</b>	<b>0,009</b>	<b>0,012</b>

Las cifras están expresadas en unidades.

Fuente: Los datos para la construcción de esta medida han sido obtenidos del INe.

En el seno de nuestra Comunidad Autónoma, el comportamiento provincial mantiene esa idea de aleatoriedad, como se ha indicado en índices anteriores. Tres provincias empeoran en el índice, es muy de resaltar el caso de la provincia de Segovia que disminuye en el número de nuevas sociedades e incrementa el número de disoluciones lo que le lleva a un valor ínfimo en este índice, 0,003, perdiendo ocho puntos con relación al periodo anterior y sufriendo el peor valor de toda la historia analizada en este estudio. También Salamanca pierde tres puntos y Zamora uno. El resto de provincias mejoran en el valor entre los seis puntos de Burgos y un punto de León y Valladolid. En la clasificación provincial aparecen en el podio, en primer lugar la provincia de Soria y de Burgos con 0,011 que, aún siendo las primeras, mantienen un valor por debajo de la media nacional; les sigue León con 0,010; Ávila y Zamora consiguen un 0,009, con la media regional y, por debajo se sitúan Valladolid y Salamanca con el 0,008; cerrando Palencia con 0,006 y la ya comentada provincia de Segovia con un pobre 0,003. Los resultados son positivos, pero bastante pobres, sobre todo comparando con la media nacional; menos mal que las provincias de Burgos y León han mantenido un comportamiento mejor, ya que Valladolid presenta datos prácticamente planos y las variaciones de las provincias pequeñas se compensan unas con otras. Como se ha comentado las provincias de mejor comportamiento en el periodo anterior, Segovia y Salamanca, son las que peor se comportan en este trimestre.

Tabla 11: Tasa de entrada neta por provincias

AÑOS	Ávila	Burgos	León	Palencia	Salamanca	Segovia	Soria	Valladolid	Zamora	Media
2000	0,35	0,35	0,33	0,36	0,36	0,33	0,33	0,36	0,29	0,34
2001	0,26	0,26	0,23	0,26	0,28	0,22	0,24	0,25	0,20	0,24
2002	0,19	0,20	0,20	0,21	0,17	0,16	0,21	0,20	0,20	0,19
2003	0,19	0,18	0,16	0,18	0,16	0,16	0,18	0,17	0,17	0,17
2004	0,16	0,15	0,15	0,17	0,14	0,17	0,09	0,14	0,12	0,15
2005	0,14	0,15	0,13	0,12	0,13	0,14	0,12	0,13	0,14	0,13
2006	0,17	0,13	0,13	0,15	0,14	0,14	0,14	0,14	0,13	0,14
2007	0,15	0,10	0,11	0,11	0,14	0,12	0,12	0,12	0,13	1,10
2008	0,09	0,07	0,06	0,07	0,06	0,07	0,08	0,07	0,08	0,07
2009-I	0,013	0,009	0,012	0,009	0,016	0,007	0,005	0,016	0,011	0,012
2009-II	0,012	0,013	0,012	0,014	0,011	0,013	0,012	0,013	0,014	0,013
2009-III	0,012	0,007	0,012	0,008	0,011	0,010	0,018	0,009	0,012	0,011
2009-IV	0,009	0,010	0,008	0,013	0,008	0,009	0,011	0,008	0,018	0,011
2010-I	0,011	0,010	0,010	0,013	0,003	0,012	0,017	0,005	0,013	0,010
2010-II	0,011	0,014	0,015	0,013	0,010	0,011	0,025	0,016	0,018	0,014
2010-III	0,010	0,011	0,014	0,011	0,011	0,013	0,013	0,011	0,009	0,011
2010-IV	0,006	0,005	0,009	0,003	0,011	0,011	0,008	0,007	0,010	0,008
2011-I	0,009	0,011	0,010	0,006	0,008	0,003	0,011	0,008	0,009	0,009

Las cifras están expresadas en unidades.

Fuente: Los datos para la construcción de esta medida han sido obtenidos del INE.

## CONCLUSIÓN

El primer trimestre de 2011 mantiene el crecimiento cíclico y supone una importante mejora en el comportamiento de la economía española a través de los índices que nos indican el volumen neto de creación de empresas en forma de sociedades. Los crecimientos sobre el periodo anterior, trimestre con resultados muy negativos, vienen a conseguir retornar a la situación del primer trimestre de 2010, lo que no parece un hito muy importante; pero supone una cierta recuperación. Este nivel se consigue gracias a tres de las grandes Comunidades, Madrid, Cataluña y Andalucía, ya que el comportamiento de la cuarta, Valencia, es bastante poco positivo. Ayudan otras Comunidades pequeñas, a la cabeza de ellas aparece Cantabria, y también mejoran las Comunidades Autónomas insulares. Entre las intermedias Extremadura y Castilla La Mancha alcanzan resultados bastante positivos, mientras que Galicia, el País Vasco y Castilla y León son de las Comunidades Autónomas con peores resultados, sin olvidar que todas han subido en el índice de tasa de entrada neta, aunque con resultados entre el 0,016 y el 0,007.

Para Castilla y León el primer trimestre de 2011 se puede calificar de positivo, pero muy poco, sobre todo si lo comparamos con la media nacional. Se ha aumentado el número de sociedades nuevas creadas, pero por debajo de la media nacional; se ha incrementado el número de sociedades disueltas; pero muy por encima de la media nacional, todo ello supone que los resultados netos son bastante pobres y coloca a nuestra Comunidad Autónoma en los últimos puestos de las diversas clasificaciones que se analizan en el presente estudio, para muestra basta un botón, en la tasa de entrada neta, Castilla y León se coloca en el puesto once e igualada con otras dos autonomías, las dos insulares; lo que supone casi el final del ranking, sencillamente se igualan los malos resultados del primer trimestre de 2010, reconociendo que se mejora con respecto al periodo anterior que como se dijo fue nefasto para nuestra región.

Por repartir beneplácitos y culpas, a provincia con mejor comportamiento ha sido la provincia de Soria, pero dado su tamaño, no influye demasiado en el conjunto. Menos mal que Burgos y León se han comportado de manera bastante positiva, Valladolid ha mantenido un comportamiento plano, lo mismo que la provincia de Palencia. Como suele ser normal en nuestra Comunidad Autónoma, las provincias que mantuvieron, al menos parcialmente, la situación en el trimestre anterior, Segovia y Salamanca, son las que peor comportamiento, incluso negativo, han tenido en este primer trimestre de 2011; parece que es difícil que nuestras provincias mantengan un comportamiento más o menos continuado siguiendo una cierta tendencia, aunque sea cíclica, el caso de Soria confirma lo que venimos afirmando, fue la provincia con peor comportamiento en el último trimestre de 2010 y la que mejor se ha comportado en el periodo actual. Es difícil poder sacar conclusiones de estas situaciones con tal alta variabilidad, de ahí que las previsiones que realizamos puedan tener un cierto sentido o ninguno en absoluto.

## ANEXO I: CÁLCULO DE LAS RATIOS

Para la construcción de los ratios que se presentan en el informe se han utilizado datos del INE y del Ministerio de Trabajo y Asuntos Sociales en sus respectivas páginas web y se ha seguido la siguiente metodología:

### SOCIEDADES CREADAS POR HABITANTE ACTIVO

Esta ratio se calcula como el cociente entre la población activa y el total de sociedades creadas en un trimestre, Se considera como la relación existente entre la población activa y el número de sociedades creadas.

$$\text{Sociedades creadas por habitante } (t) = \text{total población activa } (t) / \text{total sociedades creadas } (t)$$

### SOCIEDADES CREADAS CON RELACIÓN AL INCREMENTO DEL PIB

Esta ratio se calcula como el cociente entre el incremento del PIB anual a precios corrientes y el total de sociedades creadas en el trimestre, Se considera como el incremento del PIB producido por las sociedades creadas.

$$\text{Sociedades creadas con relación al } \Delta\text{PIB } (t) = \Delta\text{PIB } (t) / \text{total sociedades creadas } (t)$$

### TASA DE ENTRADA BRUTA

Esta ratio se calcula a partir del número de total sociedades creadas trimestralmente y se pondera por el total de empresas activas en el año anterior, Nos permite obtener un porcentaje de creación de empresas trimestralmente.

$$\text{Tasa de entrada bruta } (t) = \text{total sociedades creadas } (t) / \text{stock de sociedades activas } (t-1)$$

### TASA DE ENTRADA NETA

Esta ratio se calcula a partir del número de total sociedades creadas y disueltas trimestralmente y se pondera por el total de empresas activas en el año anterior, Nos permite obtener un porcentaje de creación de empresas trimestralmente.

$$\text{Tasa de entrada bruta } (t) = \text{total sociedades creadas } (t) - \text{total sociedades disueltas } (t) / \text{stock de sociedades activas } (t-1)$$

**Autores:**

**Hernangómez Barahona, Juan  
Martín Cruz, Natalia  
Rodríguez Escudero, Ana Isabel**

**(Miembros del Departamento de  
*Organización de Empresas y  
Comercialización e Investigación de  
Mercados*)**

**Colaborador: Verónica Mangas Romero**

**Logo ecadem diseñado y cedido por  
Cristina Martín Cruz**