
La Creación de Empresas en Castilla y León

**TERCER INFORME TRIMESTRAL 2011
(datos del segundo trimestre 2011)**



La Creación de Empresas en Castilla y León

ÍNDICE

INTRODUCCIÓN

1. CREACIÓN DE EMPRESAS EN CASTILLA Y LEÓN

- 1.1. CREACIÓN Y TASA DE ENTRADA BRUTA DE EMPRESAS
- 1.2. CREACIÓN DE EMPRESAS EN FUNCIÓN DE LA POBLACIÓN ACTIVA
- 1.3. PREVISIÓN DE CREACIÓN DE EMPRESAS EN CASTILLA Y LEÓN

2. SALIDA / DISOLUCIÓN DE EMPRESAS EN CASTILLA Y LEÓN

3. CREACIÓN NETA DE EMPRESAS EN CASTILLA Y LEÓN

CONCLUSIONES

ANEXO I. CÁLCULO DE LAS RATIOS

INTRODUCCIÓN

El segundo trimestre de 2011 supone un comportamiento bastante plano con respecto al periodo anterior, lo que se puede considerar ligeramente positivo, ya que según el comportamiento cíclico correspondería un periodo negativo, de todas maneras los valores alcanzados son ligeramente más bajos que los del segundo trimestre de 2010. Además esta situación de “impasse” viene dada más por el descenso en la disolución de sociedades que por el crecimiento de nuevas sociedades.

Los datos apuntados en este periodo nos sitúan en una posición de espera para intentar prever la posible mejora, o no, en los trimestres que quedan de este año 2011. Como se ha indicado, las variaciones en los últimos trimestres nos hacen estar como a principios de 2010, con más o menos sofocones a lo largo de este año y medio.

La Comunidad Autónoma de Castilla y León debe considerar este periodo como poco algo positivo, más que nada porque no se ha empeorado, ya que, al existir una mínima mejora, la comparación con el conjunto de España, nos coloca en mejor situación muy baja en las clasificaciones de los distintos índices analizados que en el periodo anterior.

1. CREACIÓN DE EMPRESAS EN CASTILLA Y LEÓN

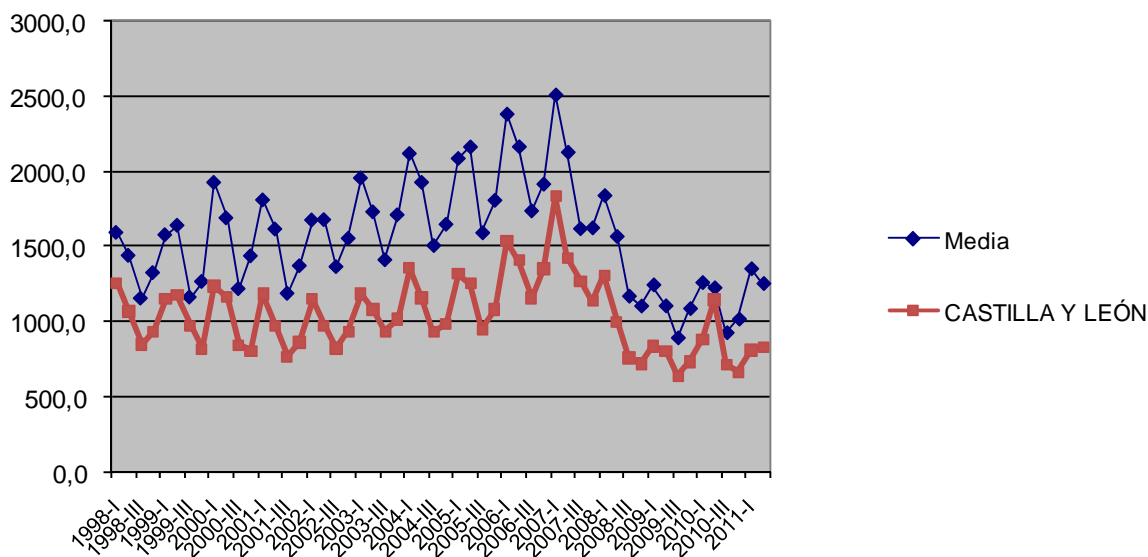
El segundo trimestre de 2011 mantiene, suavemente, el ciclo tradicional en la serie de creación de empresas en forma de sociedades, ya que como la gran mayoría de los segundos trimestres de los años analizados, la evolución del total de sociedades creadas disminuye; pero en este año de forma débil en relación a periodos anteriores, ya que el decremento para el conjunto se queda en el 7,3% sobre el trimestre anterior y los extremos por Comunidades Autónomas, como iremos viendo, se mueven entre un crecimiento del 11,2% de la Comunidad de La Rioja y un -19,3% de Extremadura, lo que suponen variaciones relativamente pequeñas para el conjunto y cada una de las Comunidades, sin olvidar que nos comparamos con un trimestre anterior que consiguió resultados positivos. Gráficamente se puede visualizar (gráfico 1) la pequeña bajada que, en el caso de España, resulta bastante débil; pero positiva para Castilla y León, ya que es una de las cuatro Comunidades que, rompiendo la tendencia habitual de los segundos trimestres, consigue incrementar el número de sociedades creadas, aunque sea un incremento muy leve, un 3,08%, es decir veinticinco sociedades más que en el periodo anterior.

Siguiendo el esquema de este informe, se analizará el número de empresas creadas en Castilla y León, cómo se ha reflejado en la población activa y su comparación con el conjunto español. En este periodo volvemos a realizar, como se explica en el correspondiente epígrafe, la previsión de empresas a crear en el tercer trimestre de 2011.

1. 1. CREACIÓN Y TASA DE ENTRADA BRUTA DE EMPRESAS

El ciclo de creación empresarial supone una bajada en los segundos trimestres de los respectivos años; en 2011 vuelve a suceder lo mismo, como se ha comentado, con un débil descenso en el nivel nacional que nos conduce a niveles similares a los del segundo que la media nacional, pero no consiguen el nivel de creación de empresas en forma de sociedades alcanzado en el segundo trimestre de 2010, periodo en el que también se rompió la tendencia tradicional de los ciclos de creación de empresas, así Castilla y León parece separarse de la tendencia nacional, al menos en los segundos trimestres del año..

Gráfico 1: Evolución del total sociedades creadas (I)

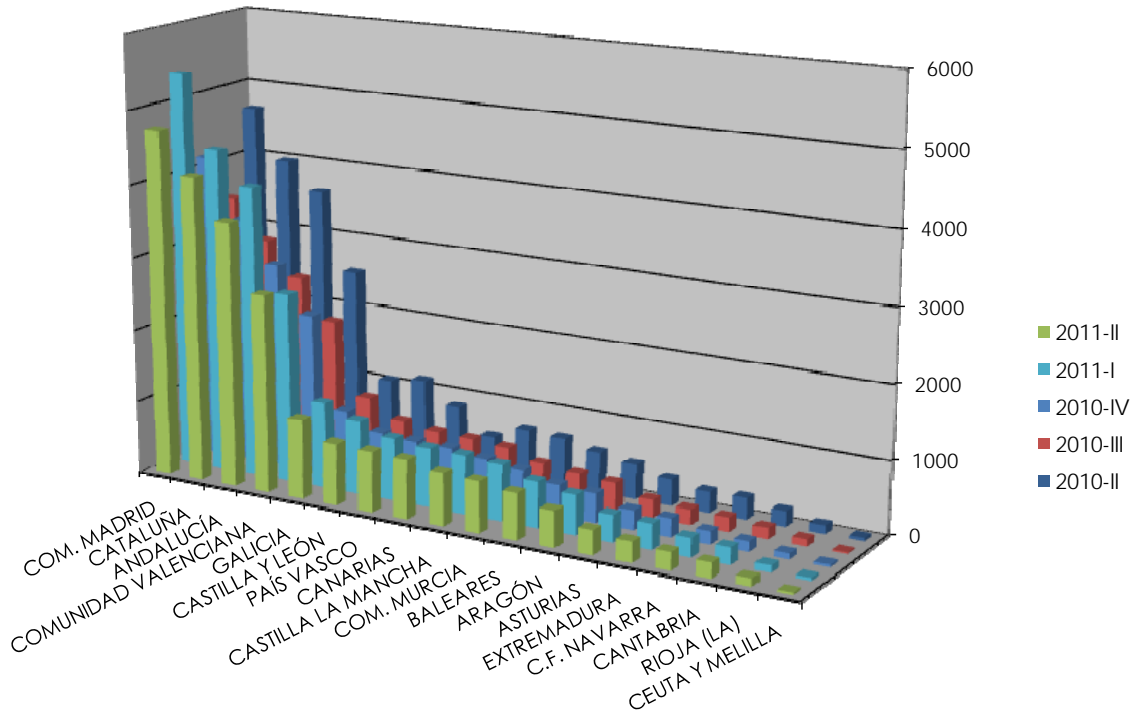


El ranking de sociedades creadas se mantiene inalterable con Madrid, Cataluña, Andalucía y la Comunidad Valenciana a la cabeza; tres de ellas mantienen la tendencia a la baja, mientras que la Comunidad Valenciana incrementa el número de sociedades creadas en un 4,4%. Madrid decrece un 12,2%, Cataluña un 32% y Andalucía un 9,4%, como se puede comprobar son descensos bastante moderados como es la tendencia general en este periodo. La bajada generalizada hace que aparte de las cuatro citadas, ninguna otra Comunidad alcance las mil sociedades creadas en este periodo, exceptuando Galicia, mientras que el País Vasco, al sufrir uno de los mayores descensos, se aleja bastante de esa cifra (véase tabla 1).

Las cuatro Comunidades que rompen la tendencia e incrementan el número de sociedades son La Rioja con una subida del 11,2%, Valencia con un 4,4%, como se comentó, Castilla y León que sube un 3,08% y Baleares con un nimio 0,9%. El resto sufren algún tipo de descenso, siendo el más importante, como se ha comentado, el de Extremadura con un 19,3%, seguido de la bajada del País Vasco con un 16,2%, el resto de caídas son menores, muchas de ellas por debajo de los dígitos.

Castilla y León, al conseguir incrementos, sube al séptimo puesto del ranking, volviendo a superar a Comunidades como Canarias y Castilla La Mancha que nos habían adelantado, por otra parte volvemos a casi igualarnos con el País Vasco en el número de sociedades creadas en este periodo. Nuestra región crece un 3,08% en el número de sociedades creadas en este periodo, muy por encima de la media nacional, pero con un valor por debajo del segundo trimestre de 2010 (véase tabla 1), lo que no parece un indicio de recuperación sostenido para la economía de nuestra Comunidad Autónoma, a pesar del dato positivo.

**Gráfico 2: Ranking de CC.AA. por sociedades creadas
(segundo trimestre 2010 – segundo trimestre 2011)**



En este periodo, al conseguir crecer un poco, en contra de la tendencia nacional, Castilla y León vuelve a recuperar participación relativa en el total nacional, subiendo del 3,3% del periodo anterior, al 3,7 % del actual trimestre, alcanzando un valor superior sin llegar al volumen del 4% que se alcanzó en dos trimestres del año pasado. Nuestra Comunidad sigue comportándose de manera irregular frente a las tendencias generales de nuestro país.

Tabla 1: Total sociedades creadas en Castilla y León con respecto al resto de comunidades autónomas

COMUNIDADES AUTÓNOMAS	2007	2008	2009	2010-I	2010-II	2010-III	2010-IV	2011-I	2011-II
ANDALUCÍA	23.004	15.694	12.736	3.555	3.613	2.511	2.802	3.991	3617
ARAGÓN	3.706	2.380	1.843	582	490	389	402	545	499
ASTURIAS	2.024	1.570	1.153	345	370	247	268	374	339
BALEARES	4.296	2.947	2.144	541	565	429	429	632	638
CANARIAS	5.167	3.729	2.788	755	510	631	606	852	819
CANTABRIA	1.229	844	670	223	214	155	143	235	209
CASTILLA LA MANCHA	5.880	4.715	2.729	767	689	604	661	816	729
CASTILLA Y LEÓN	5.661	3.791	3.019	880	895	714	661	810	835
CATALUÑA	25.304	18.541	14.607	4.071	3.983	2973	3.357	4.431	4171
COM. VALENCIANA	16.354	11.809	8.825	2.677	2.534	1970	2.175	2.592	2706
EXTREMADURA	2.322	1.625	1.119	371	289	211	256	353	285
GALICIA	6.795	5.352	3.828	1.102	1.069	960	908	1.173	1089
COM. MADRID	27.237	20.111	15.943	4.883	4.673	3.505	4.168	5.406	4747
COM. MURCIA	4.602	3.236	2.349	593	660	479	544	775	707
C.F. NAVARRA	1.781	1.385	943	286	296	199	181	263	246
PAÍS VASCO	5.668	4.059	2.954	958	853	643	690	1.010	847
RIOJA (LA)	842	565	381	103	119	99	81	98	109
CEUTA Y MELILLA	114	95	140	47	45	20	34	40	30
Total	141.986	102.448	78.171	22.739	22.119	16.739	18.366	24.396	22622
% Castilla y León / total	4,0%	3,7%	3,9%	3,9%	4,0%	4,0%	3,4%	3,3%	3,7%

Las cifras están expresadas en unidades.

Fuente: Los datos para la construcción de esta medida han sido obtenidos del INE.

El comportamiento provincial en la Comunidad Autónoma de Castilla y León sigue siendo totalmente heterogéneo y caótico, ya que vuelve a desarrollar un abanico de situaciones en cuyos extremos se encuentran, por un lado León con un descenso de treinta y una sociedades, un 19,4% menos sobre el periodo anterior y, por el otro, Valladolid con un ascenso del 21,8% lo que supone un total de cuarenta y cuatro creadas más que en el periodo anterior, proporcionalmente es superada por las provincias de Zamora y Ávila, ambas crecen en trece sociedades. Entre estos extremos se encuentra la provincia de Segovia que crea las mismas sociedades que en el periodo anterior, lo que supone un crecimiento cero. En el conjunto de provincias de Castilla y León, cuatro incrementan el número de sociedades creadas, son las ya indicadas Valladolid, Zamora y Ávila, más Palencia; Segovia se queda donde estaba y las cuatro restante descienden en el número de sociedades creadas, a la ya citada León se suman Burgos, Salamanca y Soria, siguiendo la tendencia normal de decrecimiento en este segundo trimestre. Si se comprueban los datos de periodos anteriores, se puede comprobar que ninguna de las provincias sigue una cierta pauta a lo largo del tiempo, como se comentó en otros informes, se puede comprobar que el comportamiento de las provincias castellano y leonesas poco tiene que ver con los ciclos y sus resultados son absolutamente erráticos.

Gráfico 3: Contribución de las provincias a la creación empresarial (2011-II)

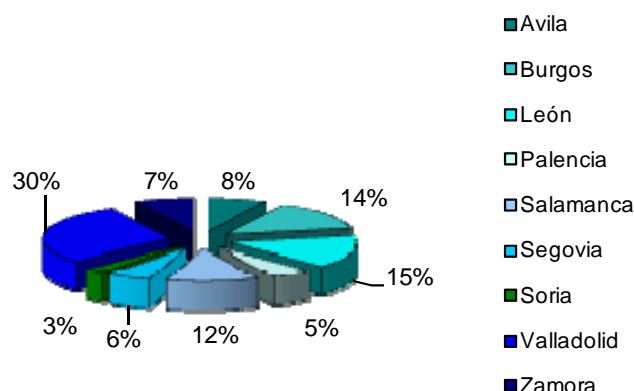


Tabla 2: Total sociedades creadas por provincias

AÑOS	Ávila	Burgos	León	Palencia	Salamanca	Segovia	Soria	Valladolid	Zamora	Total C y L
2000	192	569	869	272	525	214	138	993	281	4.053
2001	172	533	797	212	485	230	120	1.000	236	3.785
2002	218	474	833	218	557	218	112	992	259	3.881
2003	236	600	836	269	546	244	142	1.044	297	4.214
2004	247	620	931	306	569	293	103	1.106	256	4.431
2005	241	680	910	254	633	299	124	1.139	319	4.599
2006	346	715	1.051	378	739	329	171	1.376	344	5.449
2007	369	673	1.052	334	858	334	170	1.460	411	5.661
2008	266	496	691	251	454	223	120	992	298	3.791
2009-I	48	96	149	33	140	38	22	264	49	839
2009-II	38	107	147	53	114	45	23	216	60	803
2009-III	39	66	154	37	84	34	27	153	47	641
2009-IV	33	109	118	58	92	37	26	180	83	736
2010-I	54	120	146	48	117	57	35	234	69	880
2010-II	38	113	183	57	116	43	44	226	75	895
2010-III	34	104	159	40	96	43	21	176	41	714
2010-IV	27	82	117	34	120	51	19	167	44	661
2011-I	50	127	160	38	105	48	31	202	49	810
2011-II	63	120	129	45	99	48	23	246	62	835

Las cifras están expresadas en unidades.

Fuente: Los datos para la construcción de esta medida han sido obtenidos del INE.

Mientras que la media nacional baja un punto en la tasa de entrada bruta de sociedades, Castilla y León mantiene su valor del periodo anterior ya que su crecimiento es mínimo, por lo que consigue volver a estar en el nivel de esa media nacional en la tasa de entrada bruta de sociedades, como era de esperar por los datos anteriores, la media nacional baja a 0,016, mientras que el valor para Castilla y León permanece

en el 0,016. Sólo cuatro Comunidades Autónomas se encuentran por encima de la media nacional, siguiendo a la cabeza del ranking la Comunidad Autónoma de Cantabria con 0,018, lo que le supone una pérdida de tres puntos con respecto al periodo anterior e igualada con Galicia que también pierde un punto. Seis Comunidades igualan la media nacional y el resto se encuentran por debajo de la misma. En este valor, el mejor comportamiento lo consiguen las Comunidades valenciana y riojana que son las únicas que mejoran en este índice y, únicamente, un punto. Baleares y Castilla y León son las dos autonomías que mantienen el valor respecto al trimestre anterior y el resto de Comunidades pierden en este ratio entre cuatro puntos, caso de Extremadura, y un punto. Cantabria y el País Vasco son las que más pierden, tres puntos, después de Extremadura.

Gráfico 4: Evolución de la tasa de entrada bruta de sociedades (I)

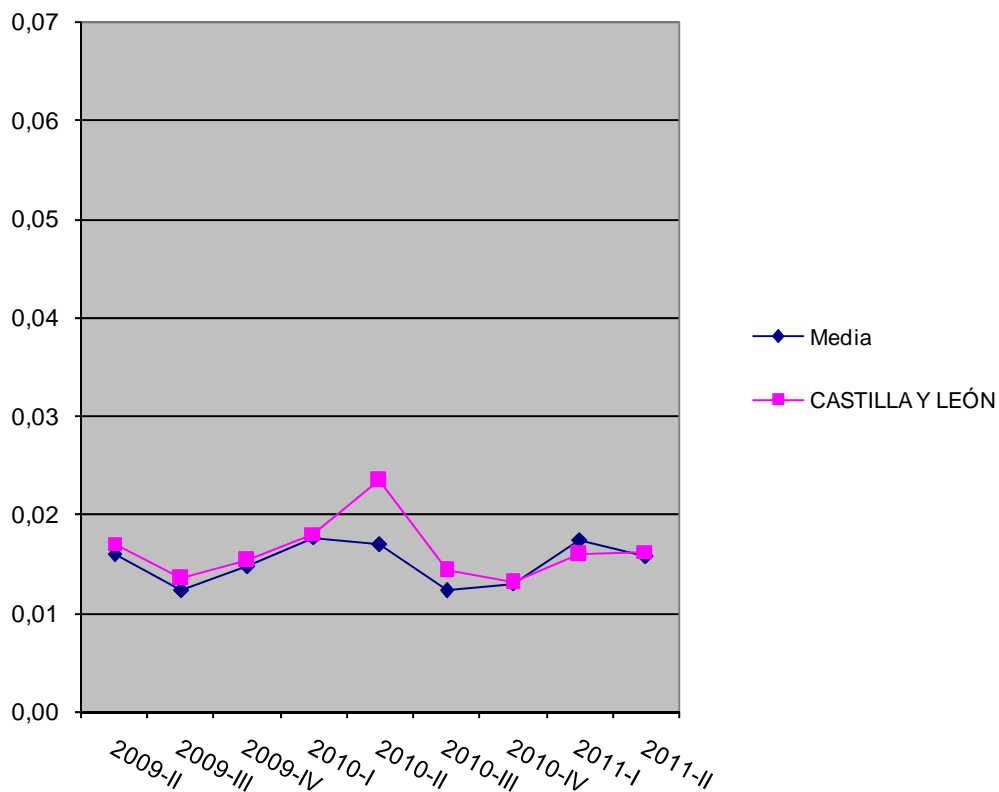


Tabla 3: La tasa de entrada bruta de sociedades de las CC.AA.

COMUNIDADES AUTÓNOMAS	2007	2008	2009	2010-I	2010-II	2010-III	2010-IV	2011-I	2011-II
ANDALUCÍA	0,13	0,08	0,06	0,016	0,016	0,011	0,012	0,017	0,016
ARAGÓN	0,14	0,08	0,06	0,019	0,016	0,012	0,013	0,017	0,016
ASTURIAS	0,13	0,09	0,06	0,018	0,019	0,013	0,014	0,019	0,017
BALEARES	0,12	0,08	0,05	0,013	0,014	0,010	0,010	0,015	0,015
CANARIAS	0,10	0,07	0,05	0,013	0,008	0,010	0,010	0,014	0,013
CANTABRIA	0,14	0,09	0,06	0,021	0,019	0,014	0,013	0,021	0,018
CASTILLA LA MANCHA	0,15	0,11	0,06	0,016	0,014	0,012	0,013	0,016	0,014
CASTILLA Y LEÓN	0,14	0,09	0,06	0,018	0,018	0,014	0,013	0,016	0,016
CATALUÑA	0,11	0,08	0,06	0,015	0,015	0,011	0,012	0,016	0,015
COM. VALENCIANA	0,12	0,08	0,06	0,017	0,015	0,012	0,013	0,015	0,016
EXTREMADURA	0,18	0,11	0,07	0,023	0,017	0,013	0,015	0,020	0,016
GALICIA	0,14	0,10	0,07	0,019	0,018	0,016	0,015	0,019	0,018
COM. MADRID	0,13	0,08	0,06	0,019	0,017	0,013	0,015	0,019	0,017
COM. MURCIA	0,13	0,08	0,05	0,013	0,015	0,010	0,012	0,016	0,015
C.F. NAVARRA	0,14	0,10	0,06	0,018	0,018	0,012	0,011	0,015	0,014
PAÍS VASCO	0,13	0,09	0,06	0,019	0,017	0,012	0,013	0,019	0,016
RIOJA (LA)	0,15	0,09	0,06	0,015	0,017	0,014	0,012	0,014	0,015
CEUTA Y MELILLA	0,07	0,06	0,08	0,026	0,024	0,011	0,018	0,021	0,016
Media	0,13	0,09	0,06	0,018	0,016	0,012	0,013	0,017	0,016

Las cifras están expresadas en tantos por uno.

Fuente: Los datos para la construcción de esta medida han sido obtenidos del INE.

En Castilla y León, como era de esperar, el comportamiento provincial (tabla 4) sigue siendo totalmente heterogéneo en la tasa de entrada bruta. Las variaciones son relativamente importantes pues van desde los cinco puntos que pierde la provincia de Soria, hasta los cuatro que gana Ávila, lógicamente son dos de las provincias más pequeñas; pero en otro orden de cosas, Valladolid gana tres puntos, mientras que León los pierde y son las provincias más grandes, como se puede contemplar la dispersión en variaciones de valor es alta. Sin embargo, sólo tres provincias, Valladolid, Burgos y Ávila se sitúan por encima de la media autonómica, Ávila cinco puntos, Burgos dos y Valladolid tres. Sólo Zamora iguala esa media autonómica y también la media nacional. El resto se encuentran por debajo de la media regional, siendo León la provincia con peor resultado con un valor de 0,012, le siguen Palencia y Salamanca con 0,014 y, finalmente, Segovia y Soria con 0,015.

Tabla 4: Tasa de entrada bruta en Castilla y León (por provincias)

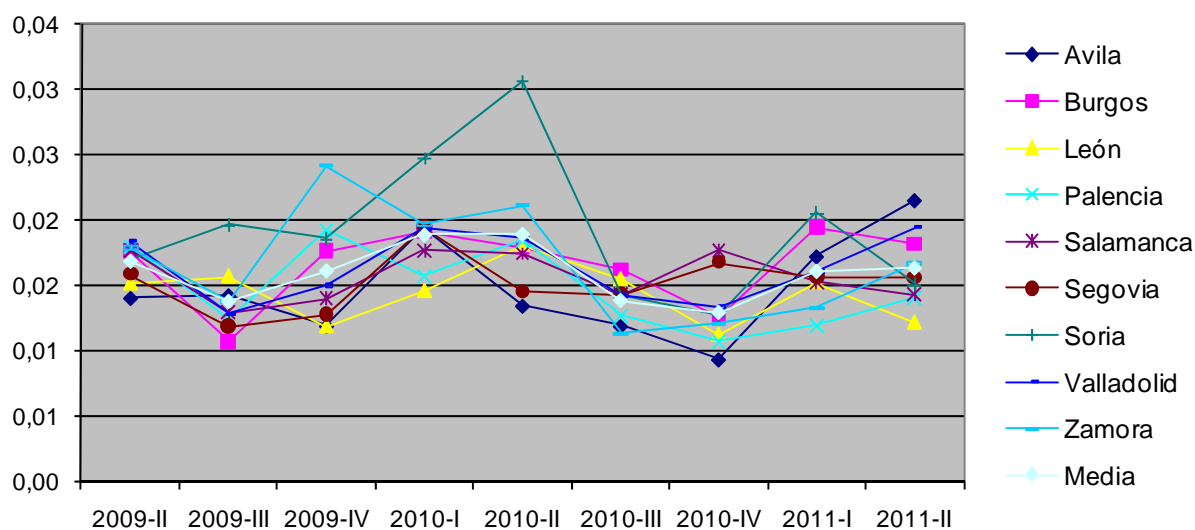
AÑOS	Ávila	Burgos	León	Palencia	Salamanca	Segovia	Soria	Valladolid	Zamora	Media
2000	0,33	0,38	0,37	0,38	0,32	0,30	0,40	0,36	0,33	0,35
2001	0,23	0,27	0,25	0,22	0,23	0,25	0,25	0,27	0,21	0,24
2002	0,24	0,19	0,21	0,19	0,22	0,19	0,19	0,22	0,19	0,21
2003	0,21	0,21	0,18	0,20	0,18	0,19	0,21	0,19	0,19	0,19
2004	0,19	0,18	0,17	0,19	0,16	0,19	0,13	0,17	0,14	0,17
2005	0,15	0,17	0,14	0,13	0,15	0,16	0,14	0,15	0,15	0,15
2006	0,18	0,15	0,14	0,17	0,15	0,15	0,17	0,16	0,14	0,15
2007	0,17	0,13	0,13	0,13	0,16	0,14	0,15	0,15	0,15	0,14
2008	0,11	0,09	0,08	0,09	0,07	0,08	0,09	0,09	0,09	0,09
2009-I	0,018	0,016	0,015	0,011	0,022	0,013	0,016	0,023	0,015	0,018
2009-II	0,014	0,017	0,015	0,018	0,018	0,016	0,017	0,018	0,018	0,017
2009-III	0,014	0,011	0,016	0,012	0,013	0,012	0,019	0,013	0,014	0,013
2009-IV	0,012	0,017	0,012	0,019	0,014	0,013	0,018	0,015	0,024	0,016
2010-I	0,019	0,019	0,014	0,015	0,018	0,019	0,024	0,019	0,019	0,019
2010-II	0,013	0,018	0,018	0,018	0,017	0,014	0,030	0,018	0,021	0,018
2010-III	0,012	0,016	0,015	0,013	0,014	0,014	0,014	0,014	0,011	0,014
2010-IV	0,009	0,013	0,011	0,011	0,017	0,017	0,013	0,013	0,012	0,013
2011-I	0,017	0,019	0,015	0,012	0,015	0,016	0,020	0,016	0,013	0,016
2011-II	0,021	0,018	0,012	0,014	0,014	0,015	0,015	0,019	0,016	0,016

Las cifras están expresadas en tantos por uno.

Fuente: Los datos para la construcción de esta medida han sido obtenidos del INE.

En esta ratio, los valores medios de nuestra Comunidad Autónoma se ven perjudicados por los malos resultados de León que compensan los mejores de Valladolid, Soria empuja hacia abajo en el valor al perder cinco puntos y quedarse por debajo de la media regional. Esta especie de compensación de los valores de una provincia con las de otras, hace que se mantenga el índice de tasa de entrada bruta en nuestra Comunidad Autónoma.

Gráfico 5: Evolución de la tasa de entrada bruta de sociedades por provincias (2009-II a 2011-II)

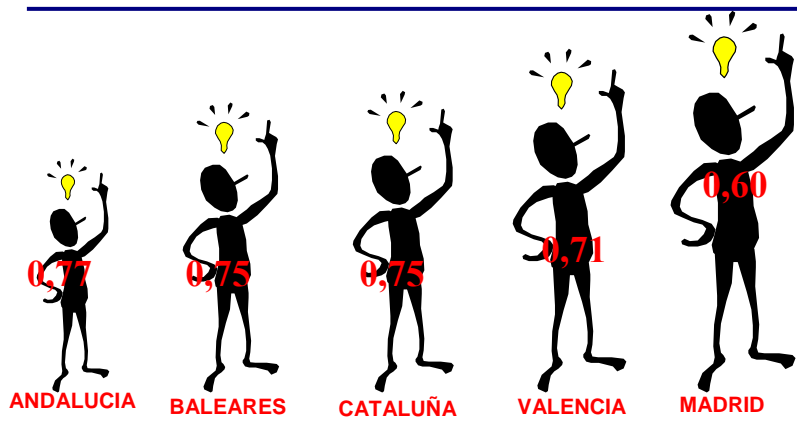


1.2. CREACIÓN DE EMPRESAS EN FUNCIÓN DE LA POBLACIÓN ACTIVA

Esta medida, como se ha indicado en informes anteriores, es importante y significativa a la hora de analizar la situación general de la economía, tanto en el nivel nacional como en el autonómico, ya que incide directamente en los resultados de la fuerza de trabajo, teniendo en cuenta que cuanto menor sea el valor de este índice, las posibilidades de salir de la situación de desempleo serán mayores y, por tanto, el volumen de paro tenderá a descender, no se puede olvidar que es precisamente este dato, el paro, donde se está manifestando con mayor crudeza la crisis económica que azota las economías de todos los países y regiones. Afortunadamente este índice, en un periodo negativo, se incrementa de una forma leve en la media nacional, pasando de 920 habitantes activos por nueva sociedad a 1020, volviendo a superar la barrera de los mil, pero por muy poco e igualando el valor del segundo trimestre de 2010 (tabla 5). Nueve Comunidades Autónomas consiguen valores más positivos que la media nacional y las ocho restantes están por encima de esa media. El ranking sigue liderado por la Comunidad de Madrid que incrementa hasta 600 habitantes activos por sociedad creada, a continuación aparece Valencia con 710 activos por sociedad, en el tercer puesto aparecen empatadas con 750 habitantes por sociedad las Comunidades Autónomas de Cataluña y Baleares, por fin, la Comunidad Andaluza, con 770. Murcia, Castilla y León siguen en la clasificación y consiguen estar por debajo de la barrera de los mil activos por nueva sociedad creada; Galicia se queda en el límite de los mil activos. El resto de Comunidades Autónomas, superan ese nivel, siendo Castilla La Mancha con 1360 y Extremadura con 1340 las que peores valores presentan y permanecen al fondo de la clasificación. Sólo tres Comunidades Autónomas mejoran en este ratio en este

periodo, destaca La Rioja que pierde 160 habitantes por sociedad y Valencia y Castilla y León con mejoras muy leves, 20 y 30 activos respectivamente. Las que peor comportamiento mantienen, además de las citadas Extremadura y Castilla La Mancha, son Cantabria que aumenta 160 y el País Vasco con un incremento de 170.

Gráfico 6: Ranking de comunidades en función de las sociedades creadas por habitante activo (segundo trimestre 2011)



(*) datos expresados en miles

Castilla y León recupera el séptimo puesto en la clasificación, mejorando, como se ha indicado en 30 habitantes activos por sociedad, lo que nos permite estar en un valor de 920, mejorando en 100 activos la media nacional, lo que trae consigo esta mejora de posiciones en este valor. A pesar de la mejora, en el último periodo, los 920 habitantes por nueva sociedad es un dato peor que el conseguido en el segundo trimestre de 2010 que fue de 860 activos por empresa creada.

Tabla 5: Evolución del índice de sociedades creadas por habitante activo por Comunidad Autónoma

COMUNIDADES AUTÓNOMAS	2007	2008	2009	2010-I	2010-II	2010-III	2010-IV	2011-I	2011-II
ANDALUCÍA	0,58	0,83	0,92	0,81	0,79	1,13	1,02	0,70	0,77
ARAGÓN	0,69	1,11	1,25	0,96	1,13	1,42	1,34	0,96	1,08
ASTURIAS	0,88	1,19	1,46	1,17	1,09	1,67	1,49	1,04	1,18
BALEARES	0,50	0,75	0,89	0,82	0,86	1,18	1,05	0,67	0,75
CANARIAS	0,73	0,96	1,14	1,04	1,49	1,22	1,27	0,91	0,96
CANTABRIA	0,87	1,36	1,48	1,06	1,13	1,56	1,63	0,97	1,13
CASTILLA LA MANCHA	0,75	1,06	1,49	1,29	1,44	1,68	1,51	1,19	1,36
CASTILLA Y LEÓN	0,62	0,94	1,05	0,88	0,86	1,10	1,18	0,95	0,92
CATALUÑA	0,59	0,78	0,87	0,76	0,79	1,07	0,93	0,70	0,75
COM, VALENCIANA	0,56	0,78	0,92	0,73	0,76	0,98	0,89	0,73	0,71
EXTREMADURA	0,82	1,08	1,38	1,00	1,34	1,83	1,48	1,06	1,34
GALICIA	0,71	0,95	1,20	1,00	1,02	1,17	1,20	0,92	1,00
COM, MADRID	0,46	0,63	0,73	0,59	0,61	0,82	0,70	0,53	0,60
COM, MURCIA	0,58	0,81	0,98	0,95	0,88	1,18	1,03	0,70	0,78
C,F, NAVARRA	0,70	0,87	1,17	0,94	0,94	1,36	1,50	1,03	1,10
PAÍS VASCO	0,74	1,03	1,26	0,97	1,11	1,46	1,36	0,93	1,10
RIOJA (LA)	0,71	1,06	1,46	1,29	1,16	1,38	1,62	1,35	1,19
CEUTA Y MELILLA	1,75	2,25	1,37	1,04	1,01	2,36	1,35	1,23	1,57
Media	0,73	1,02	1,17	0,96	1,02	1,36	1,25	0,92	1,02

Las cifras están expresadas en tantos por mil.

Fuente: Los datos para la construcción de esta medida han sido obtenidos del INE.

En el ámbito provincial castellano y leonés se recuerda que la forma de medir este índice no es coincidente con la medida a escala nacional, además, en este periodo, surge una cierta incongruencia ya que con los datos nacionales, nuestra Comunidad mejora en este índice, mientras que con los datos provinciales de Castilla y León, la Comunidad empeora en este ratio, la diferencia está en el volumen de la población activa que es mayor en los datos regionales que en los nacionales, mientras que el número de sociedades es idéntico en ambos casos. El análisis provincializado para Castilla y León, como es tradicional, lleva a comportamientos muy diversos entre las provincias. Las variaciones son realmente importantes, ya que desde el aumento de 480 activos por sociedad creada de la provincia de Soria, hasta la disminución de 260 habitantes por sociedad nueva de la provincia de Palencia. Cuatro provincias mejoran en este índice con respecto al periodo anterior, son la ya citada Palencia, Zamora que disminuye 250 habitantes, Valladolid que mejora en 210 activos por nueva sociedad y Ávila que disminuye en 150. las otras cinco provincias empeoran en este índice al incrementar su valor; desde la citada Soria, pasando por la provincia de León que sube 280 activos, Salamanca y Burgos que incrementan en 120, finalizando en la provincia de Segovia que únicamente sube el valor en 10 habitantes activos por nueva sociedad creada (tabla 6). En resumen, como era de esperar, Ávila y Valladolid y Zamora son las mejores provincias en este ranking, mientras que las que ocupan los últimos lugares son Soria y Segovia, esta provincia a pesar de que mantiene un comportamiento prácticamente plano en este periodo, mientras que Soria consigue unos valores bastante malos en todos los índices.

Gráfico 7: Evolución del valor medio de la ratio sociedades creadas por habitante activo (provincias)

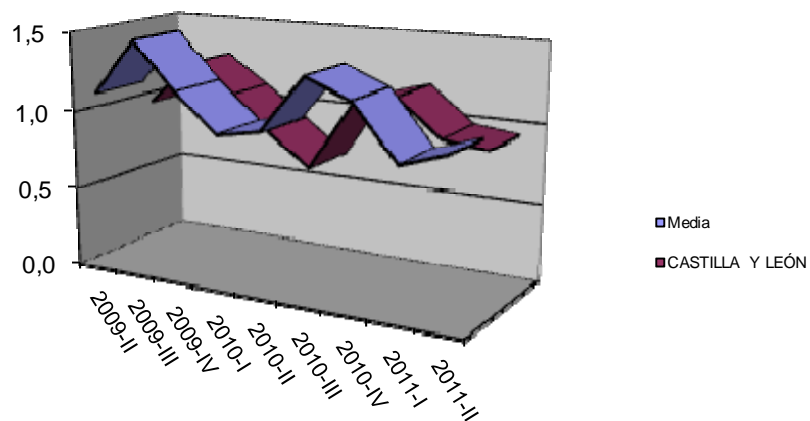


Tabla 6: Total sociedades creadas por habitante activo (provincias)

AÑOS	Ávila	Burgos	León	Palencia	Salamanca	Segovia	Soria	Valladolid	Zamora	Media
2004	0,28	0,25	0,21	0,24	0,28	0,24	0,39	0,22	0,29	0,27
2005	1,19	1,01	0,92	1,36	1,01	1,03	1,34	0,89	0,99	1,08
2006	0,78	0,93	0,73	0,76	0,78	0,88	0,95	0,73	0,82	0,82
2007	0,81	1,05	0,78	0,88	0,69	0,89	1,06	0,70	0,72	0,84
2008-I	0,57	0,95	0,81	0,86	0,90	0,88	1,23	0,79	0,69	0,85
2008-II	1,21	1,31	1,11	0,82	1,16	1,08	0,97	0,96	0,95	1,06
2008-III	1,26	1,92	1,40	1,44	1,43	1,79	1,94	1,18	1,13	1,50
2008-IV	1,60	2,16	1,42	1,31	1,40	2,02	2,09	1,15	1,23	1,60
2009-I	1,31	1,81	1,22	1,83	0,91	1,81	1,72	0,89	1,36	1,43
2009-II	1,65	1,52	1,26	1,19	1,17	1,52	1,70	1,09	1,15	1,36
2009-III	1,61	2,51	1,18	1,76	1,61	2,07	1,47	1,57	1,40	1,69
2009-IV	1,81	1,47	1,52	1,12	1,48	1,85	1,43	1,31	0,81	1,42
2010-I	1,04	1,32	1,20	1,36	1,12	1,17	1,07	0,99	0,95	1,14
2010-II	1,49	1,40	0,98	1,13	1,18	1,53	0,86	1,02	0,88	1,16
2010-III	1,76	1,55	1,13	1,67	1,37	1,61	1,86	1,35	1,69	1,55
2010-IV	2,19	1,95	1,48	1,86	1,08	1,35	2,02	1,43	1,51	1,65
2011-I	1,07	1,23	1,05	1,62	1,22	1,38	1,22	1,17	1,31	1,25
2011-II	0,92	1,35	1,33	1,36	1,34	1,39	1,70	0,96	1,06	1,27

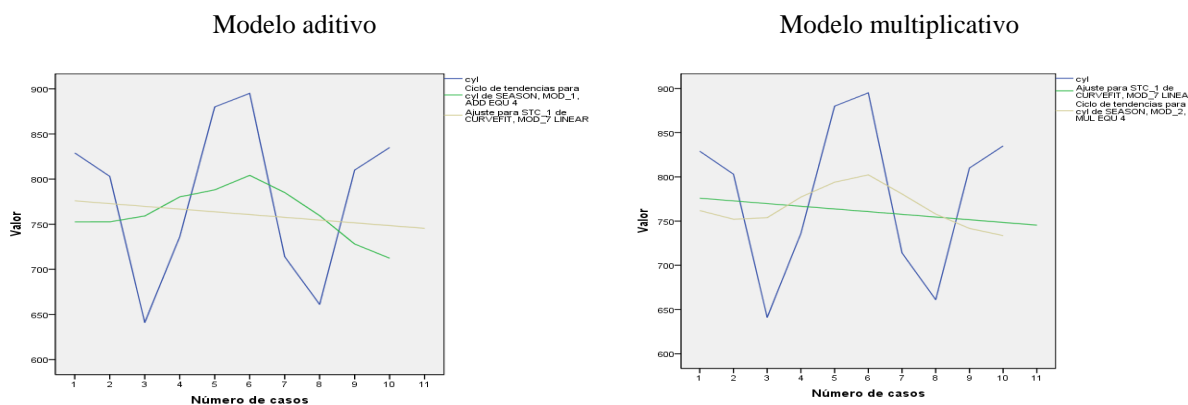
Las cifras están expresadas en tantos por mil.

Fuente: Los datos para la construcción de esta medida han sido obtenidos de la Junta de CyL.

1.3. PREVISIÓN DE CREACIÓN DE EMPRESAS EN CASTILLA Y LEÓN 2010

Los datos hasta ahora publicados sobre la creación de empresas comprenden hasta el segundo trimestre de 2011. Utilizando información sobre tal magnitud desde el año 2006, podemos generar una serie temporal con 22 observaciones (véase el gráfico 8). Esta serie temporal la utilizaremos para estimar el número de empresas que se crearán en el tercer trimestre de 2011.

Gráfico 8: Serie original, series desestacionalizadas y series ajustadas



Obsérvese en el gráfico 8, que la línea verde –tendencia ajustada– es una función matemática que nos ha permitido establecer una predicción de la creación de empresas para el tercer trimestre del 2011. Ahora bien, a estos datos hay que añadirles la estacionalidad correspondiente a ese período. Las cifras finales de estimación pueden leerse en la tabla 7.

Tabla 7. Predicción de la cifra de creación de empresas

Trimestres	Predicción de la tendencia		Predicción final (tendencia y estacionalidad)	
	Modelo Aditivo	Modelo multiplicativo	Modelo aditivo	Modelo Multiplicativo
Segundo trimestre del 2011	745	756	745 -122= 623	756 * 0,983 = 675

Creemos que la creación de empresas en Castilla y León para el tercer trimestre del año 2011 estará en torno a 623/675 empresas.

2. SALIDA / DISOLUCIÓN DE EMPRESAS EN CASTILLA Y LEÓN

En los segundos trimestres es tradicional el descenso en el número de sociedades disueltas, en esta situación de crisis, parece evidente que cuanto menor sea el número de sociedades disueltas mejor indicio de la situación económica, aunque a estas alturas se podría pensar que las empresas que permanecen son las más fuertes y es difícil que desaparezcan después de lo que han pasado. Así y todo, en este periodo, la disolución del número de sociedades consigue un gran descenso, tanto en la media nacional, un 41%, como en todas y cada una de las Comunidades Autónomas, con bajadas desde el 54,2% de Canarias, hasta el 29,5% de Cataluña que es la Comunidad con un descenso más suave, pero, como se ve, bastante importante. En España el descenso supone la desaparición de 4047 sociedades, casi tres mil menos que en el periodo anterior y no aparece ninguna Comunidad Autónoma que llegue a las mil sociedades disueltas, el mayor volumen lo alcanza Madrid con 854, un 43,5% menos que en el periodo anterior (ver tabla 8). En sentido contrario, dos Comunidades Autónomas disuelven menos de 100 sociedades, son Asturias con sesenta y cinco y unas bajada del 53,9% y Castilla La Mancha con setenta y tres y un descenso del 44,3%.

Tabla 8: Evolución de las comunidades con mayor número de sociedades disueltas

COMUNIDADES AUTÓNOMAS	2007	2008	2009	2010-I	2010-II	2010-III	2010-IV	2011-I	2011-II
ANDALUCÍA	3.098	2.664	2.754	862	686	507	747	926	614
ARAGÓN	687	707	678	268	122	121	207	252	127
ASTURIAS	418	381	365	128	79	55	103	141	65
BALEARES	933	626	642	226	135	132	209	254	167
CANARIAS	755	585	834	294	121	133	232	308	141
CASTILLA LA MANCHA	401	252	377	95	82	58	114	131	73
CASTILLA Y LEÓN	882	740	881	462	176	130	262	371	227
CATALUÑA	2.578	1.922	2.356	776	572	475	735	829	584
COM, VALENCIANA	1.970	1.714	1.759	647	396	356	491	725	401
GALICIA	1.096	1.010	1.131	454	246	255	387	492	255
COM, MADRID	4.250	3.649	3.566	1.164	783	669	1072	1511	854
PAÍS VASCO	1.061	1.072	1.142	425	275	188	330	607	325
Total Nacional	19.038	16.095	17.385	6.126	3.929	3.243	5.169	6.861	4.047

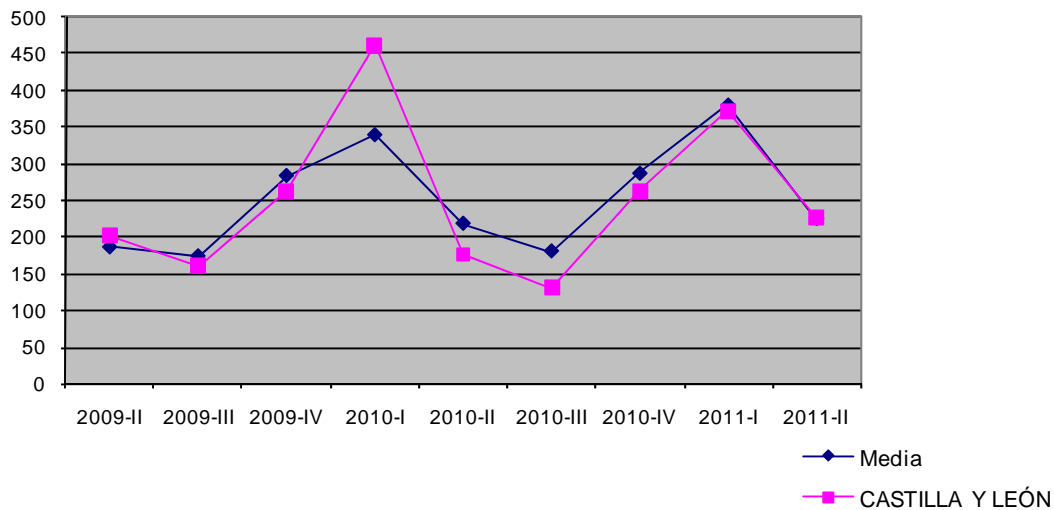
Las cifras están expresadas en unidades.

Fuente: Los datos para la construcción de esta medida han sido obtenidos del INE.

Castilla y León también consigue un descenso apreciable en el número de sociedades disueltas en este periodo, ya que pasa de 371 a 227, a pesar de todo por debajo de la media nacional, ya que, proporcionalmente, el descenso de nuestra Comunidad se queda en el 38,8%. Parece que con la pequeña

subida en el número de sociedades creadas y la importante bajada en las disueltas, el periodo tiene signo positivo para Castilla y León

Gráfico 9: Evolución del total sociedades disueltas (I)



El nivel provincial (tabla 9) muestra una cierta homogeneidad, ya que siete de las provincias, exceptuando Palencia y Zamora, disminuyen en el número de sociedades disueltas, En términos absolutos sigue siendo la provincia de Valladolid en la que desaparecen más sociedades, hasta un número de 53, pero con una caída de más del 50%, ya que en el periodo anterior se disolvieron 107 sociedades. León también consigue un descenso importante en el número de sociedades disueltas ya que pasa de 55 del anterior periodo a 27 en éste. Proporcionalmente, aunque con valores absolutos más pequeños, son las provincias de Ávila, baja un 65%, y Segovia con un descenso del 58%, las que mejor se comportan en este índice. Como se ha comentado, la provincia de Palencia incrementa en diez el número de sociedades disueltas, en contra de la tendencia generalizada en la Comunidad Autónoma, mientras que Zamora sólo incrementa en una sociedad el número de disueltas.

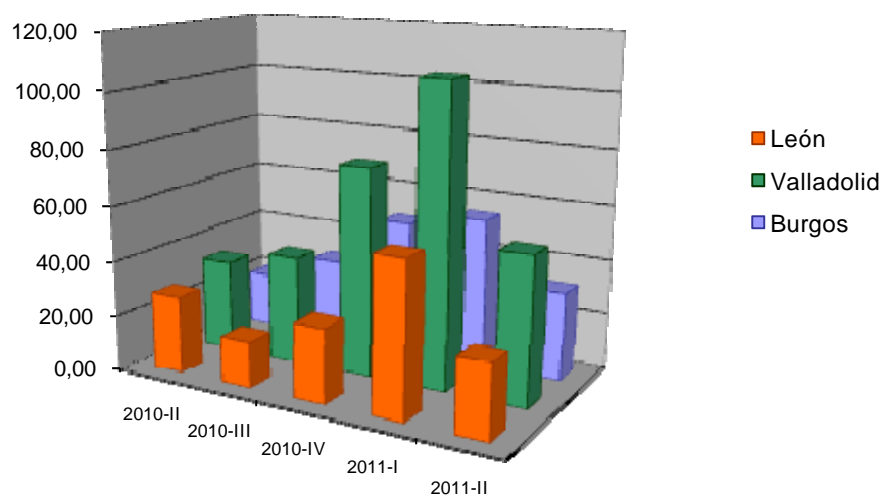
Tabla 9: Total sociedades disueltas por provincias

AÑOS	Ávila	Burgos	León	Palencia	Salamanca	Segovia	Soria	Valladolid	Zamora	Total C y L
2000	10	56	23	28	42	18	15	87	9	288
2001	15	70	68	18	53	20	16	100	18	378
2002	21	81	76	25	86	28	18	93	15	443
2003	20	85	86	22	50	37	20	105	33	458
2004	30	104	105	30	85	40	28	178	30	630
2005	18	78	69	22	68	30	17	140	19	461
2006	28	93	85	37	84	35	29	174	24	589
2007	34	155	141	49	100	37	36	246	46	844
2008	30	111	108	51	110	45	22	223	40	740
2009-I	14	43	30	6	39	18	15	79	13	257
2009-II	6	24	32	12	44	7	6	60	11	202
2009-III	6	24	39	12	14	6	2	50	7	160
2009-IV	7	43	36	19	37	10	10	79	21	262
2010-I	24	57	47	7	94	22	11	178	22	462
2010-II	7	20	28	17	45	9	7	33	10	176
2010-III	6	30	17	6	19	3	1	39	9	130
2010-IV	9	49	27	26	45	17	7	75	7	262
2011-I	23	54	55	19	46	38	15	107	14	371
2011-II	8	32	27	29	38	16	9	53	15	227

Las cifras están expresadas en unidades.

Fuente: Los datos para la construcción de esta medida han sido obtenidos del INE.

Gráfico 10: Provincias con el número máximo de sociedades disueltas (2010-II a 2011-II)



3. CREACIÓN NETA DE EMPRESAS EN CASTILLA Y LEÓN

Como resumen de todo lo analizado hasta ahora, se puede visualizar (tabla 10) que, en este trimestre, el índice de creación neta de empresas para el conjunto español, como era de esperar, consigue mantenerse en virtud del importante descenso del número de sociedades disueltas. La media nacional se mantiene en 0,012, un poco por debajo de los datos del segundo trimestre de 2010. Ocho Comunidades Autónomas mejoran en este índice, aunque se mueven entre los tres puntos de Castilla y León, Valencia y Galicia y un único punto de Cantabria; realmente quien mejor se comporta es La Rioja que mejora cinco puntos en este índice ya que partía de valores malos en el anterior periodo, por lo que consigue estar en la media nacional. Cinco Comunidades, Andalucía, Castilla La Mancha, Cataluña, Madrid y Navarra, igualan los valores del periodo anterior y el resto de Autonomías empeoran, siendo significativas Murcia y Extremadura que bajan dos puntos. Los valores entre regiones se estrechan y se vuelven más homogéneos ya que los extremos se encuentran en los 0,014 de Cantabria, Valencia, Galicia, Madrid y Murcia y los 0,010 del País Vasco. Las cuatro citadas son las que encabezan el ranking, seguidas de Andalucía, Castilla La Mancha, Cataluña, Extremadura y Navarra con 0,013. Castilla y León y Navarra son las únicas Comunidades que igualan la media nacional y se quedan por debajo, además del citado País Vasco, Baleares y Canarias.

Gráfico 11: Evolución de la tasa de entrada neta de sociedades (I)

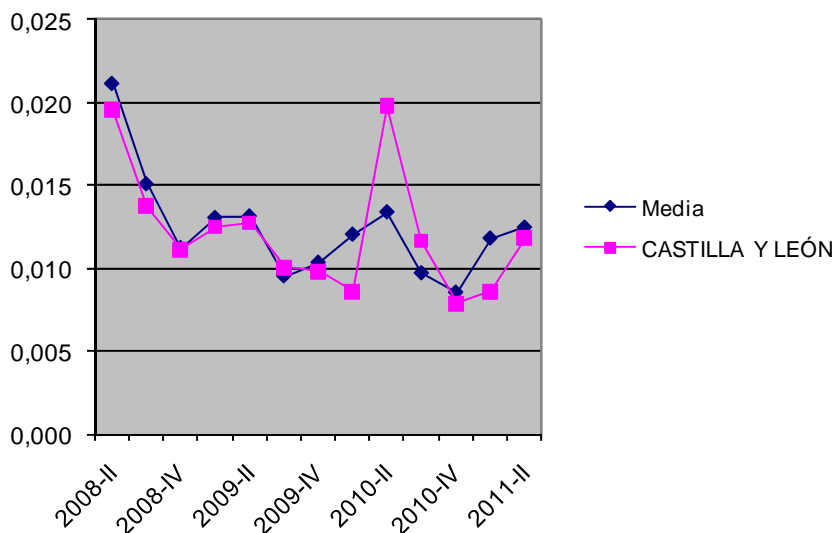


Tabla 10: Evolución de la tasa de entrada neta en las comunidades más dinámicas

COMUNIDADES AUTÓNOMAS	2007	2008	2009	2010-I	2010-II	2010-III	2010-IV	2011-I	2011-II
ANDALUCÍA	0,11	0,07	0,05	0,012	0,013	0,009	0,009	0,013	0,013
BALEARES	0,10	0,06	0,04	0,008	0,010	0,007	0,005	0,009	0,011
CANARIAS	0,08	0,06	0,03	0,008	0,006	0,008	0,006	0,009	0,011
CANTABRIA	0,11	0,06	0,05	0,015	0,015	0,011	0,008	0,013	0,014
CASTILLA LA MANCHA	0,14	0,10	0,05	0,013	0,012	0,011	0,011	0,013	0,013
CASTILLA Y LEÓN	0,12	0,07	0,05	0,009	0,014	0,012	0,008	0,009	0,012
CATALUÑA	0,10	0,07	0,05	0,012	0,013	0,009	0,010	0,013	0,013
COM. VALENCIANA	0,11	0,07	0,05	0,012	0,013	0,010	0,010	0,011	0,014
EXTREMADURA	0,16	0,09	0,05	0,015	0,014	0,008	0,009	0,015	0,013
GALICIA	0,12	0,08	0,05	0,011	0,014	0,012	0,009	0,011	0,014
COM. MADRID	0,11	0,07	0,05	0,014	0,015	0,010	0,011	0,014	0,014
COM. MURCIA	0,12	0,08	0,05	0,013	0,014	0,010	0,011	0,016	0,014
C.F. NAVARRA	0,13	0,09	0,05	0,015	0,016	0,011	0,009	0,013	0,013
PAÍS VASCO	0,11	0,06	0,04	0,011	0,011	0,009	0,007	0,008	0,010
RIOJA (LA)	0,13	0,08	0,04	0,006	0,007	0,010	0,003	0,007	0,012
Media	0,12	0,07	0,05	0,012	0,013	0,010	0,009	0,012	0,012

Las cifras están expresadas en unidades.

Fuente: Los datos para la construcción de esta medida han sido obtenidos del INE.

En el seno de nuestra Comunidad Autónoma, el comportamiento provincial mantiene esa idea de aleatoriedad, como se ha indicado en índices anteriores. Cinco provincias mejoran en el índice, resaltando el caso de la provincia de Ávila que dobla su puntuación desde 0,009 a 0,018, también Valladolid incrementa siete puntos hasta un 0,015, Segovia también incrementa siete puntos, pero aún así se queda en 0,010 por debajo de la media regional; Zamora sube cuatro puntos y Burgos dos. Salamanca y León mantienen los valores del periodo anterior y, por último Soria baja dos puntos y Palencia uno. En la clasificación provincial aparece en lo más alto del podio la provincia de Ávila con 0,018, gracias a que ha aumentado el número de sociedades creadas y ha disminuido mucho el número de disueltas. A continuación aparece, en el segundo lugar, Valladolid con 0,015, mejora que también viene dada por las mismas razones anteriores. El tercer puesto lo ocupan, “ex aequo” Burgos y Zamora, la primera mantiene un comportamiento casi plano, mejorando un poco, mientras que Zamora mejora por las mismas razones que Ávila y Valladolid. En la quinta posición aparecen empatadas León y Segovia, la primera mantiene su valor básicamente por el descenso del número de sociedades disueltas ya que también baja en el número de nueva creación, mientras que Segovia crea las mismas que en el periodo anterior pero disuelve muchísimas menos. Cierran el ranking Soria, Salamanca y Palencia que son las tres provincias con peor comportamiento en este trimestre.

Tabla 11: Tasa de entrada neta por provincias

AÑOS	Ávila	Burgos	León	Palencia	Salamanca	Segovia	Soria	Valladolid	Zamora	Media
2000	0,35	0,35	0,33	0,36	0,36	0,33	0,33	0,36	0,29	0,34
2001	0,26	0,26	0,23	0,26	0,28	0,22	0,24	0,25	0,20	0,24
2002	0,19	0,20	0,20	0,21	0,17	0,16	0,21	0,20	0,20	0,19
2003	0,19	0,18	0,16	0,18	0,16	0,16	0,18	0,17	0,17	0,17
2004	0,16	0,15	0,15	0,17	0,14	0,17	0,09	0,14	0,12	0,15
2005	0,14	0,15	0,13	0,12	0,13	0,14	0,12	0,13	0,14	0,13
2006	0,17	0,13	0,13	0,15	0,14	0,14	0,14	0,14	0,13	0,14
2007	0,15	0,10	0,11	0,11	0,14	0,12	0,12	0,12	0,13	1,10
2008	0,09	0,07	0,06	0,07	0,06	0,07	0,08	0,07	0,08	0,07
2009-I	0,013	0,009	0,012	0,009	0,016	0,007	0,005	0,016	0,011	0,012
2009-II	0,012	0,013	0,012	0,014	0,011	0,013	0,012	0,013	0,014	0,013
2009-III	0,012	0,007	0,012	0,008	0,011	0,010	0,018	0,009	0,012	0,011
2009-IV	0,009	0,010	0,008	0,013	0,008	0,009	0,011	0,008	0,018	0,011
2010-I	0,011	0,010	0,010	0,013	0,003	0,012	0,017	0,005	0,013	0,010
2010-II	0,011	0,014	0,015	0,013	0,010	0,011	0,025	0,016	0,018	0,014
2010-III	0,010	0,011	0,014	0,011	0,011	0,013	0,013	0,011	0,009	0,011
2010-IV	0,006	0,005	0,009	0,003	0,011	0,011	0,008	0,007	0,010	0,008
2011-I	0,009	0,011	0,010	0,006	0,008	0,003	0,011	0,008	0,009	0,009
2011-II	0,018	0,013	0,010	0,005	0,008	0,010	0,009	0,015	0,013	0,012

Las cifras están expresadas en unidades.

Fuente: Los datos para la construcción de esta medida han sido obtenidos del INE.

CONCLUSIÓN

El segundo trimestre de 2011 mantiene el comportamiento cíclico; pero supone un ligero descenso, comparado con otros periodos, en la creación de sociedades, situación que queda totalmente anulada por la importante bajada en el volumen de disolución de sociedades, lo que conduce a un comportamiento prácticamente plano, en el conjunto nacional, en lo que se refiere a la creación neta de empresas en forma de sociedades. Así, al comportarse de una manera neutra, cuando según el ciclo tocaba negativa, se puede considerar como un periodo levemente positivo. Esta situación se debe a la mejora de Comunidades como la Valenciana, Galicia y Castilla y León que mejoran en el índice final. Las otras grandes Comunidades como son Madrid, Cataluña y Andalucía mantienen su comportamiento en relación al periodo anterior, por lo que los comportamientos más negativos los presentan la Comunidad de Extremadura y la Comunidad Murciana que son las dos únicas que empeoran en la tasa de entrada neta, curiosamente son dos Comunidades que, en el periodo anterior, habían mejorado mucho y en éste retroceden.

Para Castilla y León el segundo trimestre de 2011 se puede calificar de positivo al ser un periodo al que corresponden situaciones negativas, pero, en nuestro caso, se ha conseguido mejorar en la tasa de entrada neta, siendo una de las Comunidades Autónomas que más han mejorado en este periodo, al pasar de 0,009 a 0,012, sólo superada por La Rioja que incrementa cinco puntos; de esta manera se vuelve a igualar la media nacional de la que nos habíamos distanciado mucho en el periodo anterior. Las razones de esta relativa mejora, no vienen dadas por un incremento importante en el número de sociedades creadas, ya que este valor se ha incrementado muy levemente en nuestra Comunidad, lo que es positivo ya que la tendencia sería a disminuir, Pero lo que ha disminuido de manera muy importante ha sido el volumen de sociedades disueltas en este periodo, lo que conduce a esa mejora en la tasa de entrada neta de sociedades en Castilla y León. Por ello surge una mejora, no demasiado importante, en el ranking de Comunidades en este índice, ya que en el periodo anterior se ocupaba el vagón de cola.

En estos resultados autonómicos, la participación de las provincias, como casi siempre, ha sido de lo más aleatorio y cambiante, pues como es tradición, provincias con buenos comportamientos en un periodo, lo estropean al siguiente y todo lo contrario. Así, en este periodo la provincia que ha conseguido unos mejores valores en los diversos índices ha sido Ávila que, como resumen, dobla el valor de la tasa de entradas netas del periodo anterior, colocándose en cabeza de la clasificación provincial castellano y leonesa. A continuación aparece Valladolid como segunda provincia con mejor comportamiento, lo que ya permite empezar a explicar el buen resultado conjunto de la Comunidad, Valladolid incrementa en siete puntos su valor en el índice resumen; también Segovia, Zamora y Burgos ayudan positivamente al resultado global, pero en menor medida. Salamanca y León permanecen con el mismo valor del periodo anterior; pero un valor bastante bajo, lo que no ayuda a mejorar. Finalmente, Soria y Palencia son las provincias con comportamientos negativos, confirmando lo que se afirmaba al principio sobre el comportamiento provincial, estas dos provincias se habían comportado de manera bastante positiva en el periodo anterior.

ANEXO I: CÁLCULO DE LAS RATIOS

Para la construcción de los ratios que se presentan en el informe se han utilizado datos del INE y del Ministerio de Trabajo y Asuntos Sociales en sus respectivas páginas web y se ha seguido la siguiente metodología:

SOCIEDADES CREADAS POR HABITANTE ACTIVO

Esta ratio se calcula como el cociente entre la población activa y el total de sociedades creadas en un trimestre, Se considera como la relación existente entre la población activa y el número de sociedades creadas.

$$\text{Sociedades creadas por habitante } (t) = \text{total población activa } (t) / \text{total sociedades creadas } (t)$$

SOCIEDADES CREADAS CON RELACIÓN AL INCREMENTO DEL PIB

Esta ratio se calcula como el cociente entre el incremento del PIB anual a precios corrientes y el total de sociedades creadas en el trimestre, Se considera como el incremento del PIB producido por las sociedades creadas.

$$\text{Sociedades creadas con relación al } \Delta\text{PIB } (t) = \Delta\text{PIB } (t) / \text{total sociedades creadas } (t)$$

TASA DE ENTRADA BRUTA

Esta ratio se calcula a partir del número de total sociedades creadas trimestralmente y se pondera por el total de empresas activas en el año anterior, Nos permite obtener un porcentaje de creación de empresas trimestralmente.

$$\text{Tasa de entrada bruta } (t) = \text{total sociedades creadas } (t) / \text{stock de sociedades activas } (t-1)$$

TASA DE ENTRADA NETA

Esta ratio se calcula a partir del número de total sociedades creadas y disueltas trimestralmente y se pondera por el total de empresas activas en el año anterior, Nos permite obtener un porcentaje de creación de empresas trimestralmente.

$$\text{Tasa de entrada bruta } (t) = \text{total sociedades creadas } (t) - \text{total sociedades disueltas } (t) / \text{stock de sociedades activas } (t-1)$$

Autores:

**Hernangómez Barahona, Juan
Martín Cruz, Natalia
Rodríguez Escudero, Ana Isabel**

**(Miembros del Departamento de
*Organización de Empresas y
Comercialización e Investigación de
Mercados*)**

Colaborador: Verónica Mangas Romero

**Logo ecadem diseñado y cedido por
Cristina Martín Cruz**