
La Creación de Empresas en Castilla y León

**PRIMER INFORME TRIMESTRAL 2009
(datos del cuarto trimestre 2008)**

**INFORME ANUAL: COMPARACIÓN DE LOS
RESULTADOS DE 2007 y 2008**



La Creación de Empresas en Castilla y León

ÍNDICE

INTRODUCCIÓN

1. CREACIÓN DE EMPRESAS EN CASTILLA Y LEÓN

- 1.1. CREACIÓN Y TASA DE ENTRADA BRUTA DE EMPRESAS
- 1.2. CREACIÓN DE EMPRESAS EN FUNCIÓN DE LA POBLACIÓN ACTIVA
- 1.3. PREVISIÓN DE CREACIÓN DE EMPRESAS EN CASTILLA Y LEÓN, PRIMER Y SEGUNDO TRIMESTRE 2009

2. SALIDA / DISOLUCIÓN DE EMPRESAS EN CASTILLA Y LEÓN

3. CREACIÓN NETA DE EMPRESAS EN CASTILLA Y LEÓN

CONCLUSIONES

ANÁLISIS COMPARATIVO ENTRE LOS AÑOS 2008 Y 2007

ANEXO I. CÁLCULO DE LAS RATIOS

INTRODUCCIÓN

El cuarto trimestre de 2008 aparece como un periodo muy negativo, tanto para el conjunto nacional como para Castilla y León, confirmándose las previsiones pesimistas planteadas en el informe anterior. Nuestra Comunidad Autónoma se mantiene en la media nacional, lo que supone un comportamiento bastante negativo.

Las diferencias entre Comunidades Autónomas se manifiestan, únicamente, en un comportamiento positivo de la Comunidad Autónoma de Extremadura, frente a la consecución de valores muy negativos por parte del resto de Comunidades. Sin embargo, sin olvidar las diferencias existentes, el conjunto de regiones mantiene un cierto comportamiento homogéneo alrededor de la media nacional que alcanza valores negativos, como manifestación definitiva de la mala situación económica por la que atraviesa España.

En el comportamiento provincial sucede algo similar al desarrollo nacional. En Castilla y León, Zamora y Valladolid mantienen comportamientos algo mejores que el resto de provincias, mientras que Burgos aparece con valores más negativos.

En resumen, se confirma que los efectos negativos de la crisis continúan.

1. CREACIÓN DE EMPRESAS EN CASTILLA Y LEÓN

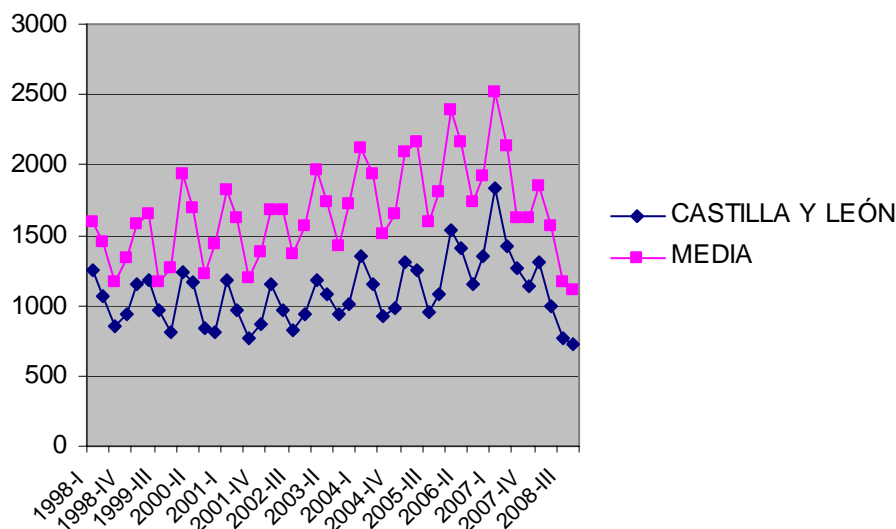
En el cuarto trimestre de 2008 se rompe definitivamente la tendencia cíclica de la actividad económica medida por la creación de empresas en forma de sociedades, ya que, en el total nacional, el volumen de entradas brutas sufre un importante descenso sobre el periodo anterior, cuando los cuartos trimestres suponían un incremento de este índice de bastante importancia. En este periodo los valores bajan hasta los niveles de 2004 y se acumulan los malos datos a los de los trimestres anteriores, lo que hace aparecer con máxima nitidez la crudeza de la crisis económica en la que estamos inmersos, en el conjunto del país y en todas y cada una de las Comunidades Autónomas. El cierre de 2008 no podía ser más negativo. La situación para Castilla y León es muy similar a la de la media nacional con descensos proporcionales similares, 5,4% en Castilla y León frente al 5,6% del total nacional; ello supone que se crean 721 sociedades nuevas en Castilla y León en este trimestre, lo que trae consigo la cifra más baja de las contempladas a lo largo de diez años de este termómetro de creación de empresas.

Siguiendo el esquema de este informe, se analizará el número de empresas creadas en Castilla y León, cómo se ha reflejado en la población activa y su comparación con el conjunto español. Continuaremos con la previsión de empresas a crear en el primer y segundo trimestres de 2009, avanzando ya la dificultad de continuar con estas previsiones, por lo que se vuelve a realizar algunas variaciones en el cálculo de estas previsiones, en virtud de la situación actual de recesión.

1. 1. CREACIÓN Y TASA DE ENTRADA BRUTA DE EMPRESAS

El ciclo de creación empresarial suponía un fuerte incremento en los cuartos trimestres de los respectivos años; en 2008 sucede lo contrario, como se ha comentado, se rompe el ciclo y el descenso continua en este periodo, lo que supone un fuerte empeoramiento que se agrega a los malos datos anteriores y que confirma la situación de recesión en que nos movemos, tanto en el conjunto del Estado español, como en nuestra Comunidad Autónoma de Castilla y León.

Gráfico 1: Evolución del total sociedades creadas (I)

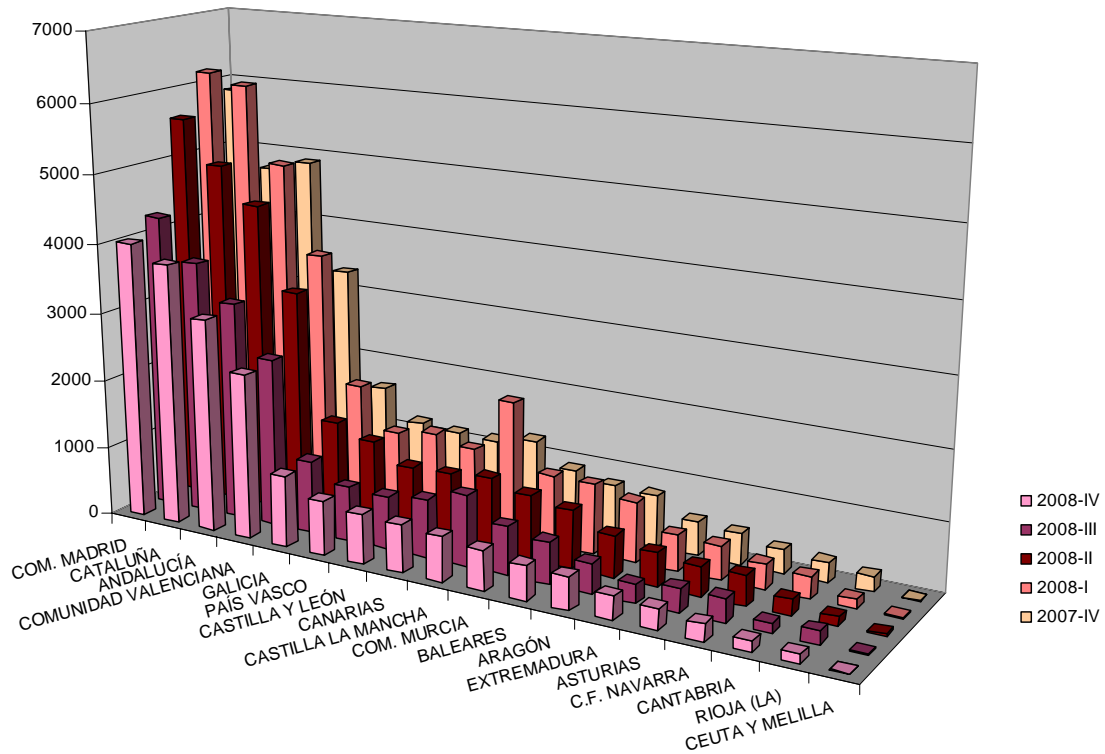


El ranking por Comunidades Autónomas de sociedades creadas se mantiene, en los primeros puestos, en la normalidad, pero con descensos generalizados. Siguen Madrid, Cataluña, Andalucía y la Comunidad Valenciana en cabeza. Las cuatro sufren descensos en el número de sociedades creadas, aunque relativamente leves, entre el 2,5% y el 5,8%; pero Cataluña mantiene en leve repunte creando un 3% más de sociedades que en el trimestre anterior. Como se puede comprobar, para las regiones más importantes las variaciones no son demasiado fuertes; aunque no hay que olvidar que, tradicionalmente, los cuartos trimestres suponían un importante crecimiento en el número de sociedades creadas. El conjunto nacional, como se ha anunciado, sufre un descenso del 5,4%, aunque las diferentes Comunidades Autónomas aportan resultados muy dispares. Cinco de ellas, incluyendo a las ciudades autónomas de Ceuta y Melilla, crean más empresas en forma de sociedades que en el trimestre anterior; pero exceptuando un incremento del 25% en la Comunidad Autónoma de Extremadura, el resto mantienen subidas por debajo de los dos dígitos y no se puede olvidar que los resultados del periodo anterior fueron muy negativos. El resto de Comunidades Autónomas descienden en este valor, algunas como Castilla La Mancha, La Rioja y Navarra superan el 30% en el descenso; mientras que el resto se encuentran entre el -18% de Baleares y Canarias y el -2,5% de Andalucía.

Castilla y León, como se ha apuntado, desciende un 5,4%, prácticamente lo mismo que la media nacional; pero ello supone que únicamente se han creado, en este periodo, 721 empresas en forma de sociedades, lo que se contempla como una de las peores cifras de toda la serie temporal que venimos analizando. Dado que otras regiones han tenido comportamientos bastante más negativos, nuestra Comunidad Autónoma se coloca en séptimo puesto del “ranking” al superar a Canarias y a Castilla La Mancha. Este dato no debe considerarse como algo positivo, sino como “menos negativo” que el de otros territorios. Madrid sigue

siendo la primera del “ranking”, superando levemente las 4000 sociedades creadas, cifra que no alcanza ninguna otra Comunidad Autónoma.

Gráfico 2: Ranking de CC.AA. por sociedades creadas (cuarto trimestre 2007 – cuarto trimestre 2008)



En este trimestre, Castilla y León, al sufrir un descenso similar al de la media nacional, mantiene su participación relativa en el conjunto español, ya que sigue creando un 3,6% del total de las sociedades de nueva creación en el total del país. Este mantenimiento de la cuota de participación nos permite subir esos dos puestos en el “ranking”, no tanto por “méritos propios” sino por “deméritos ajenos”.

Tabla 1: Total sociedades creadas en Castilla y León con respecto al resto de comunidades autónomas

COMUNIDADES AUTÓNOMAS	2001	2002	2003	2004	2005	2006	2007	2008-I	2008-II	2008-III	2008-IV
ANDALUCÍA	16.933	19.205	20.509	22.173	23.125	23.837	23.004	4.952	4.472	3.176	3.094
ARAGÓN	2.614	2.530	949	2.934	3.235	3.593	3.706	872	602	434	472
ASTURIAS	1.548	1.542	534	1.823	1.764	1.998	2.024	493	421	348	308
BALEARES	3.234	3.337	979	4.024	4.441	4.661	4.296	1.008	839	604	496
CANARIAS	5.571	4.887	1.381	5.579	5.523	5.497	5.167	1.188	1.015	837	689
CANTABRIA	858	885	280	1.036	1.193	1.362	1.229	313	232	144	155
CASTILLA LA MANCHA	3.437	3.517	1.129	4.423	5.132	5.824	5.880	1.981	1.064	1.026	644
CASTILLA Y LEÓN	3.785	3.881	4.214	4.431	4.599	5.449	5.661	1.309	999	762	721
CATALUÑA	21.868	21.656	23.837	24.535	26.546	27.736	25.304	6.057	4.990	3.690	3.804
COM. VALENCIANA	12.427	13.010	3.962	15.842	16.985	17.813	16.354	3.685	3.272	2.450	2.402
EXTREMADURA	1.193	1.228	406	1.364	1.473	2.408	2.322	525	489	271	340
GALICIA	4.187	4.576	1.577	5.891	6.343	6.977	6.795	1.816	1.451	1.050	1.035
COM. MADRID	20.813	23.166	6.739	24.483	25.316	27.467	27.237	6.193	5.605	4.280	4.033
COM. MURCIA	3.106	3.315	1.129	4.119	4.956	5.168	4.602	1.018	933	703	582
C.F. NAVARRA	966	1.329	430	1.401	1.462	1.691	1.781	362	437	348	238
PAÍS VASCO	4.744	4.382	1.348	4.955	4.933	5.409	5.668	1.217	1.268	790	784
RIOJA (LA)	522	543	209	672	697	714	842	137	130	179	119
CEUTA Y MELILLA	190	192	65	112	120	117	114	27	35	16	17
Total	107.996	113.181	122.788	129.797	137.843	147.721	141.986	33.153	28.254	21.108	19.933
% Castilla y León / total	4%	3%	4%	3,5%	3,3%	3,7%	4%	3,9%	3,5%	3,6%	3,6%

Las cifras están expresadas en unidades.

Fuente: Los datos para la construcción de esta medida han sido obtenidos del INE.

Como es costumbre, el comportamiento provincial en Castilla y León sigue siendo bastante heterogéneo, aún en esta situación de recesión. Son dos las provincias que incrementan el número de sociedades creadas; pero la subida es mínima, ya que Valladolid crea una sociedad más que en el periodo anterior y Palencia incrementa el valor absoluto en tres unidades; como se puede comprobar las subidas son prácticamente nulas. En esta situación se encuentra Salamanca que iguala el resultado del trimestre anterior. El resto de provincias crean menos empresas en forma de sociedades que en el periodo anterior, los descensos, en términos absolutos, no son muy importantes ya que van desde las dos menos de Soria a las trece menos de Ávila. En términos relativos, el peor comportamiento es, por tanto, el de la provincia de Ávila que desciende un 25%, seguida de Segovia con una bajada del 14% y de Burgos con un 12% de pérdida. Al recordar que, en el desarrollo cíclico, el comportamiento de los cuartos trimestres suponía un fuerte incremento en el número de sociedades creadas, todos los datos que se han ido desagregando para las provincias de Castilla y León deben ser considerados como bastante negativos.

Gráfico 3: Contribución de las provincias a la creación empresarial (2008-IV)

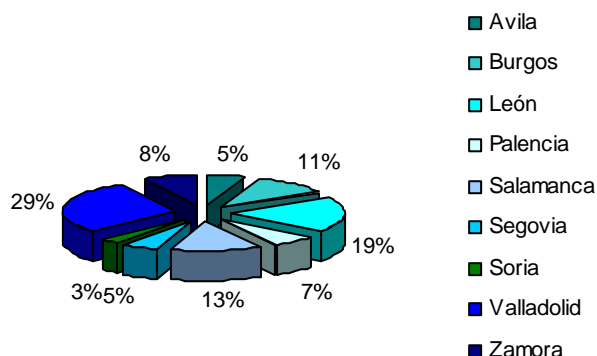


Tabla 2: Total sociedades creadas por provincias

AÑOS	Ávila	Burgos	León	Palencia	Salamanca	Segovia	Soria	Valladolid	Zamora	Total C y L
2000	192	569	869	272	525	214	138	993	281	4.053
2001	172	533	797	212	485	230	120	1.000	236	3.785
2002	218	474	833	218	557	218	112	992	259	3.881
2003	236	600	836	269	546	244	142	1.044	297	4.214
2004	247	620	931	306	569	293	103	1.106	256	4.431
2005	241	680	910	254	633	299	124	1.139	319	4.599
2006	346	715	1.051	378	739	329	171	1.376	344	5.449
2007	369	673	1.052	334	858	334	170	1.460	411	5.661
2008-I	119	189	244	78	149	77	35	316	102	1.309
2008-II	56	132	172	80	117	66	43	257	76	999
2008-III	52	93	141	45	94	43	22	209	63	762
2008-IV	39	82	134	48	94	37	20	210	57	721

Las cifras están expresadas en unidades.

Fuente: Los datos para la construcción de esta medida han sido obtenidos del INE.

Castilla y León se mantiene en la media nacional en la tasa de entrada bruta de sociedades, ya que nuestra Comunidad Autónoma pierde un punto, mientras que la media del país desciende dos dígitos, ambas bajan al 0,016. En el “ranking” de esta medida ascendemos al quinto puesto; pero con igual valoración que varias Comunidades Autónomas como son Aragón, Valencia, Madrid, Navarra y el País Vasco, siendo superados por Extremadura (0,022), Galicia (0,019) y Asturias que alcanza el 0,017. Cataluña y Andalucía (0,015) se encuentran por debajo de la media nacional; aunque los peores valores, en este índice, corresponden a Canarias con un bajísimo 0,012, Baleares con 0,013 y Murcia y Castilla La Mancha con un 0,014. Únicamente dos Comunidades Autónomas ascienden en esta ratio, por un lado Extremadura, la región con mejor comportamiento ya que pasa de 0,018 a 0,022, curiosamente hay que reconocer que en periodo anterior sufrió un fortísimo descenso, y Aragón que alcanza la media nacional. De todas maneras, siguiendo la tendencia anotada en el índice anterior, los resultados deben ser

considerados como muy negativos, ya que los valores deberían haber crecido en todas las regiones y, por ende, en el conjunto nacional.

Gráfico 4: Evolución de la tasa de entrada bruta de sociedades (I)



Tabla 3: La tasa de entrada bruta de sociedades de las CC.AA.

COMUNIDADES AUTÓNOMAS	2001	2002	2003	2004	2005	2006	2007	2008-I	2008-II	2008-III	2008-IV
ANDALUCÍA	0,30	0,26	0,22	0,20	0,17	0,15	0,13	0,025	0,022	0,016	0,015
ARAGÓN	0,28	0,21	0,20	0,18	0,16	0,16	0,14	0,031	0,021	0,015	0,016
ASTURIAS	0,25	0,20	0,19	0,17	0,14	0,14	0,13	0,029	0,024	0,020	0,017
BALEARES	0,26	0,21	0,20	0,19	0,17	0,15	0,12	0,027	0,022	0,016	0,013
CANARIAS	0,28	0,19	0,18	0,16	0,13	0,12	0,10	0,021	0,018	0,015	0,012
CANTABRIA	0,29	0,24	0,22	0,19	0,18	0,17	0,14	0,032	0,023	0,014	0,015
CASTILLA LA MANCHA	0,28	0,22	0,21	0,20	0,18	0,17	0,15	0,047	0,024	0,023	0,014
CASTILLA Y LEÓN	0,25	0,21	0,19	0,17	0,15	0,15	0,14	0,030	0,022	0,017	0,016
CATALUÑA	0,28	0,22	0,20	0,17	0,15	0,14	0,11	0,026	0,021	0,015	0,015
COM. VALENCIANA	0,28	0,23	0,21	0,19	0,17	0,15	0,12	0,026	0,022	0,016	0,016
EXTREMADURA	0,29	0,24	0,22	0,19	0,16	0,23	0,18	0,037	0,034	0,018	0,022
GALICIA	0,28	0,24	0,23	0,21	0,18	0,17	0,14	0,036	0,028	0,019	0,019
COM. MADRID	0,28	0,25	0,21	0,18	0,15	0,14	0,13	0,027	0,024	0,018	0,016
COM. MURCIA	0,29	0,24	0,23	0,20	0,19	0,17	0,13	0,026	0,023	0,017	0,014
C.F. NAVARRA	0,22	0,25	0,21	0,18	0,15	0,15	0,14	0,026	0,031	0,024	0,016
PAÍS VASCO	0,29	0,22	0,19	0,18	0,15	0,14	0,13	0,027	0,027	0,017	0,016
RIOJA (LA)	0,29	0,24	0,22	0,20	0,17	0,15	0,15	0,023	0,021	0,029	0,019
CEUTA Y MELILLA	0,26	0,21	0,14	0,09	0,09	0,08	0,07	0,017	0,021	0,010	0,010
Media	0,27	0,23	0,20	0,18	0,16	0,15	0,13	0,029	0,024	0,018	0,016

Las cifras están expresadas en tantos por uno.

Fuente: Los datos para la construcción de esta medida han sido obtenidos del INE.

En Castilla y León se sigue generando una fuerte heterogeneidad en los resultados provinciales en relación a la tasa de entrada bruta. Exceptuando Palencia que incrementa un punto de 0,016 a 0,017, y Salamanca que mantiene el valor 0,015 del trimestre anterior; el resto de provincias sufren un descenso en este valor, lo que supone incrementar los datos negativos del periodo anterior. El mayor descenso lo sufre la provincia de Ávila que pasa de 0,020 a 0,015. Sólo tres provincias, Zamora, Palencia y Valladolid se encuentran por encima de la media regional y nacional; es la provincia de Valladolid la que alcanza un mayor valor (0,018), consolidando su liderazgo en nuestra Comunidad Autónoma. En sentido contrario, es la provincia de Segovia la que mantiene un menor valor en esta ratio (0,013), seguida de Burgos y León (0,014). (Véase tabla 4)

Tabla 4: Tasa de entrada bruta en Castilla y León (por provincias)

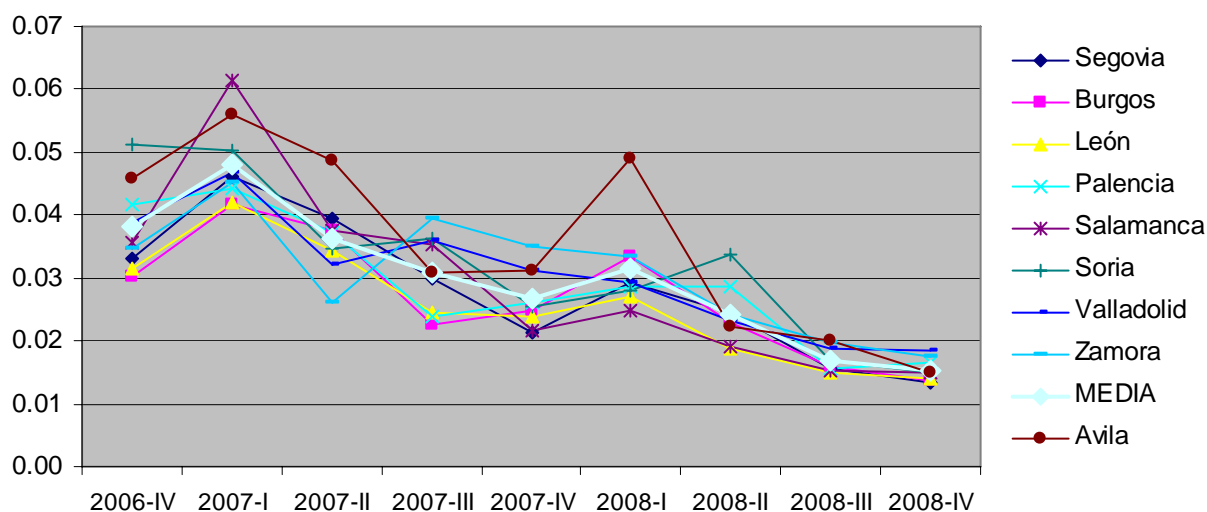
AÑOS	Ávila	Burgos	León	Palencia	Salamanca	Segovia	Soria	Valladolid	Zamora	Media
2000	0,33	0,38	0,37	0,38	0,32	0,30	0,40	0,36	0,33	0,35
2001	0,23	0,27	0,25	0,22	0,23	0,25	0,25	0,27	0,21	0,24
2002	0,24	0,19	0,21	0,19	0,22	0,19	0,19	0,22	0,19	0,21
2003	0,21	0,21	0,18	0,20	0,18	0,19	0,21	0,19	0,19	0,20
2004	0,19	0,18	0,17	0,19	0,16	0,19	0,13	0,17	0,14	0,17
2005	0,15	0,17	0,14	0,13	0,15	0,16	0,14	0,15	0,15	0,15
2006	0,18	0,15	0,14	0,17	0,15	0,15	0,17	0,16	0,14	0,16
2007	0,17	0,13	0,13	0,13	0,16	0,14	0,15	0,15	0,15	0,14
2008-I	0,049	0,034	0,027	0,029	0,025	0,029	0,028	0,029	0,033	0,031
2008-II	0,022	0,023	0,019	0,029	0,019	0,024	0,034	0,023	0,024	0,024
2008-III	0,020	0,016	0,015	0,016	0,015	0,016	0,017	0,019	0,020	0,017
2008-IV	0,015	0,014	0,014	0,017	0,015	0,013	0,015	0,018	0,017	0,015

Las cifras están expresadas en tantos por uno.

Fuente: Los datos para la construcción de esta medida han sido obtenidos del INE.

Como se ha indicado, se mantiene la tendencia negativa en este valor, cuando tradicionalmente los cuartos trimestres han supuesto una importante subida. Así, la acumulación de datos negativos van indicando, cada vez de manera más clara, la situación de crisis profunda en la que se encuentra tanto la economía española como la castellano y leonesa.

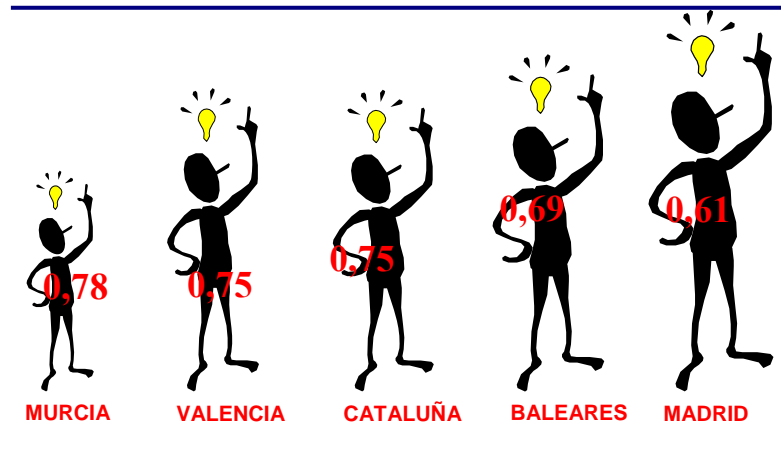
Gráfico 5: Evolución de la tasa de entrada bruta de sociedades por provincias (2006-IV a 2008-IV)



1.2. CREACIÓN DE EMPRESAS EN FUNCIÓN DE LA POBLACIÓN ACTIVA

Este índice sigue siendo bastante significativo de la mala situación económica que atravesamos, ya que al importante aumento del tercer trimestre se le agrega un nuevo incremento en el periodo analizado, en el que, tradicionalmente, se generaba un importante descenso en el volumen de población activa por sociedad creada. En términos numéricos, la media nacional se incrementa en otros sesenta habitantes activos por nueva sociedad, ya que asciende a 1270 frente a los 1210 del trimestre anterior. En este momento, el comportamiento de las Comunidades Autónomas es bastante dispar, ya que siete de ellas, incluyendo a las ciudades autónomas de Ceuta y Melilla, consiguen decrementos en esta ratio, siendo especialmente significativo el resultado de Extremadura que pasa de 1540 habitantes activos por sociedad creada a 1170; así mismo, es significativo el descenso de Aragón de 1420 a 1270 activos por nueva sociedad, el resto supone bajadas poco significativas. Exceptuando a Andalucía que mantiene el valor 990 habitantes por nueva sociedad creada, las diez Autonomías restantes aumentan este valor. El incremento más significativo es el de Castilla La Mancha que pasa de 1050 a 1640 habitantes activos por sociedad; seguida de Navarra que incrementa de 830 a 1190 habitantes activos por nueva sociedad; el resto supone incrementos menores. El "ranking" sigue encabezado por Madrid, pero incrementa de 720 a 760 habitantes, seguida de Cataluña, Valencia y Andalucía que son las únicas Comunidades Autónomas que se mantienen por debajo de los 1000 habitantes por sociedad; todas las demás, incluyendo a Baleares, quinta en el orden, alcanzan o sobrepasan los 1000 activos por nueva sociedad; es un dato más que indica la mala situación económica en la que se mueven las empresas españolas.

Gráfico 6: Ranking de comunidades en función de las sociedades creadas por habitante activo (primer trimestre 2009)



(*) datos expresados en miles

Castilla y León sigue incrementando el número de habitantes activos por cada nueva sociedad creada, pasando de 1110 a 1140. No supone un incremento excesivo, ya que alcanza un 3%; pero, a fuer de pesados, no se puede olvidar que estamos analizando el cuarto trimestre que, cíclicamente, manifestaba un comportamiento positivo; mientras que los datos actuales siguen acumulando aspectos negativos de la crisis. Curiosamente, nuestra región no es de las que peor comportamiento presentan, lo que nos permite subir en el “ranking” de este valor, alcanzando el séptimo puesto, superando a Comunidades Autónomas como Castilla La Mancha, Galicia, Murcia y Navarra.

Tabla 5: Evolución del índice de sociedades creadas por habitante activo por Comunidad Autónoma

COMUNIDADES AUTÓNOMAS	2004	2005	2006	2007	2008-I	2008-II	2008-III	2008-IV
ANDALUCÍA	0,13	0,13	0,53	0,58	0,65	0,71	0,99	0,99
ARAGÓN	0,19	0,18	0,65	0,69	0,70	1,02	1,42	1,27
ASTURIAS	0,21	0,23	0,87	0,88	0,90	1,08	1,33	1,44
BALEARES	0,11	0,10	0,44	0,50	0,48	0,63	0,88	1,00
CANARIAS	0,15	0,16	0,65	0,73	0,74	0,86	1,03	1,21
CANTABRIA	0,22	0,20	0,76	0,87	0,84	1,12	1,83	1,65
CASTILLA LA MANCHA	0,17	0,15	0,60	0,75	0,54	1,00	1,05	1,64
CASTILLA Y LEÓN	0,22	0,22	0,73	0,62	0,65	0,86	1,11	1,14
CATALUÑA	0,13	0,13	0,50	0,59	0,58	0,71	0,95	0,89
COM. VALENCIANA	0,13	0,12	0,49	0,56	0,62	0,68	0,90	0,91
EXTREMADURA	0,27	0,26	0,67	0,82	0,78	0,85	1,54	1,17
GALICIA	0,19	0,18	0,68	0,71	0,66	0,83	1,16	1,15
COM. MADRID	0,11	0,11	0,44	0,46	0,49	0,55	0,72	0,76
COM. MURCIA	0,13	0,12	0,47	0,58	0,63	0,68	0,88	1,05
C.F. NAVARRA	0,19	0,19	0,71	0,70	0,80	0,67	0,83	1,19
PAÍS VASCO	0,19	0,20	0,75	0,74	0,82	0,79	1,27	1,24
RIOJA (LA)	0,20	0,21	0,83	0,71	1,08	1,14	0,82	1,21
CEUTA Y MELILLA	0,43	0,41	1,75	1,75	1,75	1,39	2,99	2,86
Media	0,19	0,18	0,69	0,73	0,76	0,87	1,21	1,27

Las cifras están expresadas en tantos por mil.

Fuente: Los datos para la construcción de esta medida han sido obtenidos del INE.

Recordamos que en Castilla y León, los datos provinciales siguen mostrando diferencias con los datos nacionales, que proviene del uso de distintas fuentes, ya que los provinciales provienen de la Junta de Castilla y León que calcula la actividad con criterios distintos del INE. Las provincias con pero comportamiento, en este periodo, son Burgos, Soria y Segovia que superan los 2000 habitantes activos por cada nueva sociedad creada, lo que supone valores nunca alcanzados hasta el momento, rompiendo el techo de los 2000 habitantes activos. Valladolid, Palencia y Salamanca son las tres provincias que consiguen disminuir este valor durante el cuarto trimestre de 2008; Valladolid se queda en 1150 activos por sociedad, Palencia en 1310 y Salamanca en 1400. Como se puede comprobar (tabla 6), ninguna provincia consigue bajar del valor de 1000 activos por sociedad que sí se consiguió en el primer y segundo trimestre de 2008. El resto de provincias, Ávila, León y Zamora incrementan sus valores, aunque en menor medida que aquéllas que mantienen un pero comportamiento. La situación supone un incremento de aspectos negativos.

Gráfico 7: Evolución del valor medio de la ratio sociedades creadas por habitante activo (provincias)

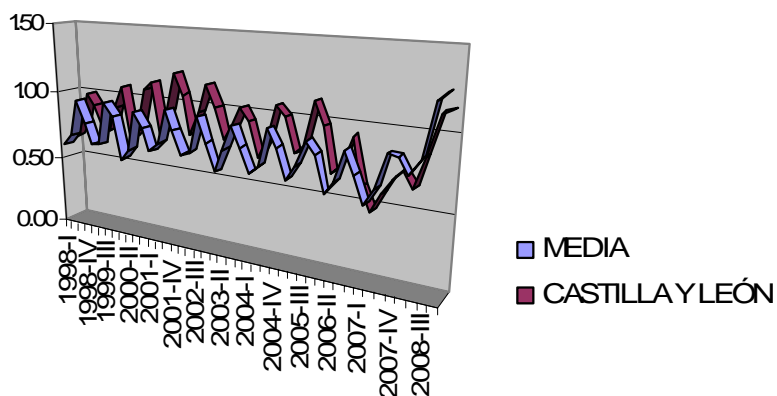


Tabla 6: Total sociedades creadas por habitante activo (provincias)

AÑOS	Ávila	Burgos	León	Palencia	Salamanca	Segovia	Soria	Valladolid	Zamora	Media
2004	0,28	0,25	0,21	0,24	0,28	0,24	0,39	0,22	0,29	0,27
2005	1,19	1,01	0,92	1,36	1,01	1,03	1,34	0,89	0,99	1,08
2006	0,78	0,93	0,73	0,76	0,78	0,88	0,95	0,73	0,82	0,82
2007	0,81	1,05	0,78	0,88	0,69	0,89	1,06	0,70	0,72	0,84
2008-I	0,57	0,95	0,81	0,86	0,90	0,88	1,23	0,79	0,69	0,85
2008-II	1,21	1,31	1,11	0,82	1,16	1,08	0,97	0,96	0,95	1,06
2008-III	1,26	1,92	1,40	1,44	1,43	1,79	1,94	1,18	1,13	1,50
2008-IV	1,60	2,16	1,42	1,31	1,40	2,02	2,09	1,15	1,23	1,60

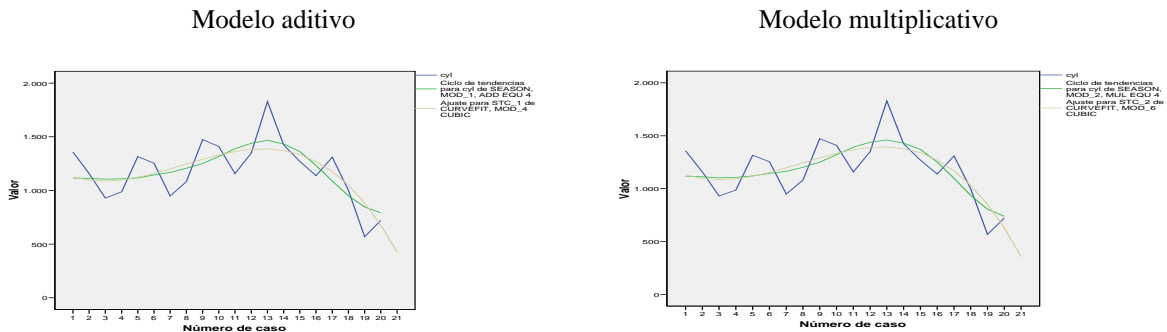
Las cifras están expresadas en tantos por mil.

Fuente: Los datos para la construcción de esta medida han sido obtenidos del INe.

1.3. PREVISIÓN DE CREACIÓN DE EMPRESAS EN CASTILLA Y LEÓN 2009

Los datos hasta ahora publicados sobre la creación de empresas comprenden hasta el cuarto trimestre de 2008. Utilizando información sobre tal magnitud desde el año 2004, podemos generar una serie temporal con 20 observaciones (véase el gráfico 9). Esta serie temporal la utilizaremos para estimar el número de empresas que se crearán en el primer trimestre de 2009.

Gráfico 9: Serie original, series desestacionalizadas y series ajustadas



Obsérvese en los gráficos anteriores, que la línea verde –tendencia ajustada– es una función matemática, cúbica en particular, que nos ha permitido establecer una predicción de la creación de empresas para el primer trimestre del 2009 (trimestre número 21). Ahora bien, a estos datos hay que añadirles la estacionalidad correspondiente a ese período. Las cifras finales de estimación pueden leerse en la tabla 8.

Tabla 8: Predicción de la cifra de creación de empresas para el primer trimestre de 2009.

Trimestres 2008	Predicción de la tendencia		Predicción final (tendencia y estacionalidad)	
	Modelo Aditivo	Modelo multiplicativo	Modelo aditivo	Modelo Multiplicativo
Primer trimestre 2009 (n. 21)	425	357	$425 + 247 = 672$	$357 * 1,19 = 425$

	Primer trimestre	Segundo trimestre	Tercer trimestre	Cuarto trimestre
2004-2005	0,0%	7,7%	0,0%	8,7%
2005-2006	10,7%	11,0%	18,0%	19,9%
2006-2007	19,5%	1,1%	8,8%	-18,5%
2007-2008	-28,4%	-29,8%	-55,3%	-36,6%

En la tabla anterior se puede ver el crecimiento, en tanto por ciento, de la creación de empresas durante cuatro períodos temporales.

Los datos se presentan por trimestre ya que la estacionalidad es muy alta. Por ejemplo, por término medio, en el primer trimestre se crean 216 empresas más que en el resto de trimestres; y en el segundo 63

empresas más. En el tercer y cuarto, sin embargo, se crean 162 y 117 menos, respectivamente, que en el resto de trimestres. De ahí que hacer comparaciones de lo que ocurre en un trimestre respecto al anterior no tenga muy sentido ya que en cada uno los niveles medios de creación de empresas son muy diferentes.

Por la razón anterior vamos a comparar los mismos trimestres para cada período. Las conclusiones que podemos extraer de la tabla en la que se presenta esta información son las siguientes:

- Durante el período 2004-2005 se producen incrementos moderados (segundo y cuarto trimestres) o nulos.
- En el período 2005-2006 los incrementos son muy importantes en todos los trimestres; realmente se experimenta una mejora notable.
- En el primer trimestre del período 2006-2007 se mantiene el crecimiento, pero a partir de aquí se va reduciendo.
- Finalmente, como excepciones a lo que ha venido ocurriendo desde 1998, en el cuarto trimestre de 2007 y durante los cuatro trimestres de 2008 se produce una caída muy pronunciada en la creación de empresas respecto al período anterior.

2. SALIDA / DISOLUCIÓN DE EMPRESAS EN CASTILLA Y LEÓN

El cuarto trimestre de 2008 supone un incremento muy fuerte en el número de sociedades disueltas, parece confirmarse que las sociedades aguantaron durante el tercer trimestre; pero a finales de año, algunas no pudieron soportar la situación, lo que supone, para el conjunto nacional, un incremento del número de salidas cercano al 50%. En esta situación no es posible considerar, como se ha hecho en informes anteriores, el número de salidas como una manifestación de dinamismo, sino una muestra más de la recesión en que se encuentra la economía española. Hay dos Comunidades Autónomas, Asturias con un 154,5% y Aragón con un 125% que más que doblan el número de salidas del periodo anterior. Galicia con un 89% de incremento en las salidas, Canarias con un 82% y Castilla La Mancha con un 77,5% son otras regiones con valores bastante superiores a la media nacional. El resto de Comunidades Autónomas más importantes se encuentran alrededor del 50% de la media, exceptuando Madrid que, únicamente, incrementa las salidas en un 22%, aunque es preciso recordar que fue el territorio con mayores subidas en el periodo anterior, lo que parece indicar una influencia más rápida de la crisis en esa región.

Tabla 9: Evolución de las comunidades con mayor número de sociedades disueltas

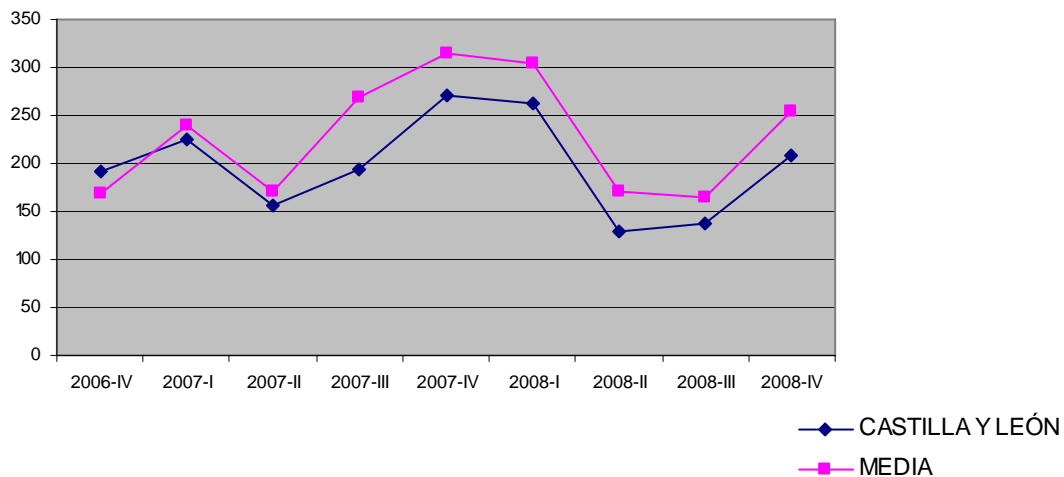
COMUNIDADES AUTÓNOMAS	2001	2002	2003	2004	2005	2006	2007	2008-I	2008-II	2008-III	2008-IV
ANDALUCÍA	906	1.126	1.134	1.623	1.537	1.763	3.098	886	556	484	738
ARAGÓN	315	394	460	549	361	488	687	236	103	113	255
ASTURIAS	171	221	241	333	243	274	418	164	61	44	112
BALEARES	329	402	444	549	426	542	933	223	121	117	165
CANARIAS	196	257	281	298	291	429	755	190	113	100	182
CASTILLA LA MANCHA	197	253	234	260	291	326	401	88	53	40	71
CASTILLA Y LEÓN	378	443	458	630	461	589	882	263	130	138	209
CATALUÑA	1.071	1.494	1.451	1.981	1.418	1.458	2.578	606	408	351	557
COM. VALENCIANA	906	876	1.009	1.115	1.027	1.214	1.970	642	312	294	466
GALICIA	300	328	519	592	726	743	1.096	338	175	172	325
COM. MADRID	2.075	1.967	2.012	2.284	1.678	1.794	4.250	1.202	652	809	986
PAÍS VASCO	739	718	694	1.060	659	792	1.061	385	229	168	290
Total Nacional	8.027	9.011	9.410	11.871	9.659	10.935	19.038	5.465	3.079	2.830	4.582

Las cifras están expresadas en unidades.

Fuente: Los datos para la construcción de esta medida han sido obtenidos del INE.

Como se ha comentado, la disolución de sociedades en Castilla y León sufre un fuerte aumento, más de un 50%; pero muy cercano a la media nacional. Si bien, es un dato, en estos momentos, bastante negativo hay que reconocer que el comportamiento de nuestra región, un poco superior a la media nacional, queda lejos de los peores resultados de algunas Comunidades Autónomas, como es el ejemplo de Castilla La Mancha.

Gráfico 10: Evolución del total sociedades disueltas (I)



Cuando se desciende al nivel provincial (tabla 10), se observa un comportamiento muy heterogéneo, ya que los valores oscilan entre el mantenimiento del número de sociedades disueltas, caso de la provincia de Salamanca, hasta un incremento del 159% en la provincia de Burgos. Zamora incrementa este valor en un 100%, Palencia en un 85,7%, León en un 77,7% y Soria en un 75%, En las provincias más pequeñas ello supone un incremento, en valores absolutos, de un número muy reducido de sociedades disueltas. Las provincias que menores crecimientos presentan, además de Salamanca con su crecimiento cero, son Valladolid con un 15,7%, Ávila con un 20% y Segovia que incrementa en un 22% el número de sociedades disueltas. Dado el componente más negativo que, en estos momentos, presenta este valor, se puede visualizar que los mayores problemas surgen en la provincia de Burgos.

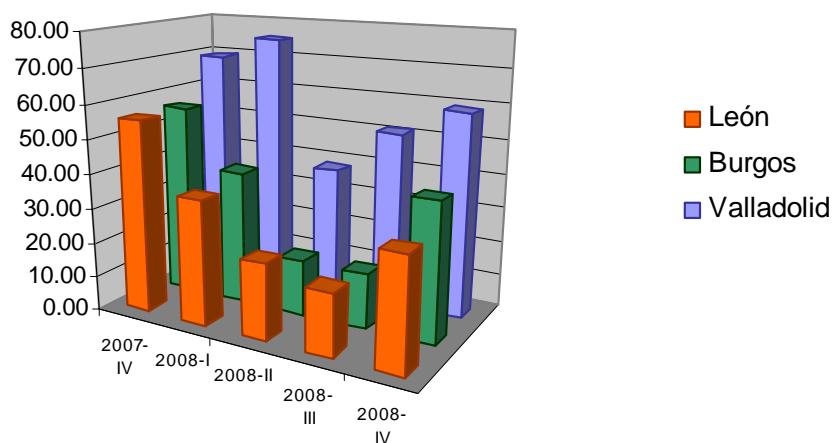
Tabla 10: Total sociedades disueltas por provincias

AÑOS	Ávila	Burgos	León	Palencia	Salamanca	Segovia	Soria	Valladolid	Zamora	Total C y L
2000	10	56	23	28	42	18	15	87	9	288
2001	15	70	68	18	53	20	16	100	18	378
2002	21	81	76	25	86	28	18	93	15	443
2003	20	85	86	22	50	37	20	105	33	458
2004	30	104	105	30	85	40	28	178	30	630
2005	18	78	69	22	68	30	17	140	19	461
2006	28	93	85	37	84	35	29	174	24	589
2007	34	155	141	49	100	37	36	246	46	844
2008-I	15	39	36	15	46	16	6	75	15	263
2008-II	4	16	22	9	20	9	5	38	7	130
2008-III	5	16	18	7	22	9	4	51	6	138
2008-IV	6	40	32	20	22	11	7	59	12	209

Las cifras están expresadas en unidades.

Fuente: Los datos para la construcción de esta medida han sido obtenidos del INE.

Gráfico 11: Provincias con el número máximo de sociedades disueltas (2007-IV a 2008-IV)



3. CREACIÓN NETA DE EMPRESAS EN CASTILLA Y LEÓN

El cuarto trimestre de 2008 supone, como no podía ser de otra manera, supone un fuerte retroceso en el índice de creación neta de empresas para la media nacional, ya que se pierde el valor de 0,02, descendiendo hasta el 0,0112. Esta situación es lógica ya que no se incrementa el número de sociedades nuevas y, sin embargo, se incrementa fuertemente el número de sociedades disueltas. Castilla y León sigue la tendencia general, sufriendo una fuerte caída desde 0,0195 a 0,0111, poniendo de manifiesto un comportamiento muy negativo, eso sí alrededor de la media nacional, de nuestra Comunidad Autónoma. Este resultado proviene del decrecimiento en el número de sociedades nuevas y la fuerte subida del número de sociedades disueltas. En este periodo, diez Comunidades Autónomas se encuentran por encima de la media nacional (tabla 11). Sin embargo, exceptuando a Extremadura, única Comunidad que ha crecido en el número de sociedades creadas y que no ha aumentado el número de las disueltas, que mejora los datos del periodo anterior, el resto de regiones consiguen peores valores, en este índice, que en el tercer trimestre de 2008. A Extremadura le siguen La Rioja, Navarra y Murcia; pero como se ha indicado, con valores inferiores a los de todos los periodos analizados hasta el momento. El bajo valor que alcanza la media nacional viene fuertemente relacionado con los pésimos datos de Canarias, Baleares y Cantabria que no alcanzan ni el 0,010 y del País Vasco que lo supera por muy poco. Castilla y León se coloca un poco por debajo de la media nacional con 0,0111 y en el lugar undécimo del “ranking”; lo que significa que, si bien nos hemos mantenido en los valores medios nacionales en casi todos los índices, el resultado de esta ratio, resumen de los anteriores, nos coloca en una posición bastante débil.

Gráfico 12: Evolución de la tasa de entrada neta de sociedades (I)

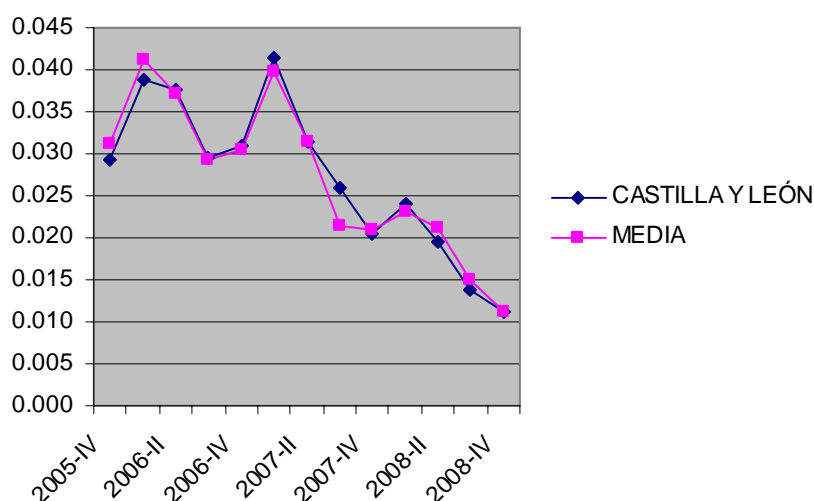


Tabla 11: Evolución de la tasa de entrada neta en las comunidades más dinámicas

COMUNIDADES AUTÓNOMAS	2001	2002	2003	2004	2005	2006	2007	2008-I	2008-II	2008-III	2008-IV
ANDALUCÍA	0,28	0,25	0,25	0,19	0,16	0,14	0,11	0,02	0,02	0,01	0,011
BALEARES	0,23	0,19	0,19	0,16	0,15	0,13	0,10	0,02	0,02	0,01	0,009
CANARIAS	0,27	0,18	0,19	0,15	0,12	0,11	0,08	0,02	0,02	0,01	0,009
CANTABRIA	0,27	0,21	0,23	0,16	0,16	0,15	0,11	0,03	0,02	0,01	0,009
CASTILLA LA MANCHA	0,26	0,21	0,22	0,18	0,17	0,16	0,14	0,04	0,02	0,02	0,012
CASTILLA Y LEÓN	0,22	0,18	0,19	0,15	0,13	0,14	0,12	0,02	0,02	0,01	0,011
CATALUÑA	0,27	0,21	0,22	0,16	0,15	0,13	0,10	0,02	0,02	0,01	0,013
COM. VALENCIANA	0,26	0,21	0,22	0,18	0,16	0,14	0,11	0,02	0,02	0,01	0,013
EXTREMADURA	0,26	0,21	0,22	0,16	0,14	0,21	0,16	0,03	0,03	0,01	0,017
GALICIA	0,26	0,22	0,24	0,19	0,16	0,15	0,12	0,03	0,02	0,02	0,013
COM. MADRID	0,25	0,23	0,23	0,16	0,14	0,13	0,11	0,02	0,02	0,01	0,012
COM. MURCIA	0,28	0,23	0,26	0,19	0,18	0,16	0,12	0,03	0,02	0,02	0,014
C.F. NAVARRA	0,22	0,25	0,24	0,17	0,15	0,15	0,13	0,02	0,03	0,02	0,014
PAÍS VASCO	0,24	0,18	0,18	0,14	0,13	0,12	0,11	0,02	0,02	0,01	0,010
RIOJA (LA)	0,24	0,21	0,24	0,19	0,16	0,14	0,13	0,02	0,02	0,03	0,016
Media	0,25	0,21	0,21	0,16	0,15	0,14	0,12	0,02	0,02	0,02	0,011

Las cifras están expresadas en unidades.

Fuente: Los datos para la construcción de esta medida han sido obtenidos del INE.

En el seno de la Comunidad Autónoma, como era de esperar, son las provincias de Zamora, Valladolid y Ávila las que mejor comportamiento alcanzan, situándose por encima de la media regional y la nacional; Salamanca se mantiene en un 0,015, ya que sus variaciones han sido, tanto en un sentido como en el otro, muy débiles. En sentido contrario aparecen las provincias de Burgos, Segovia y Soria que no alcanzan el valor de 0,010, siendo especialmente significativo, desde el punto de vista negativo, la situación de Burgos que se queda con un valor de 0,070, como se podía esperar por los malos comportamientos tanto en el número de sociedades creadas nuevas, como en el gran aumento del número de sociedades disueltas. Por último, la provincia de León, si bien supera la barrera del 0,010, permanece por debajo de la media regional y nacional, con 0,0108. Todos estos datos nos hacen ver que dos de las principales provincias, desde el punto de vista empresarial, Burgos y León, están sufriendo fuertemente la situación de crisis; mientras que la provincia de Valladolid la sufre con menor intensidad (tabla 12).

Tabla 12: Tasa de entrada neta por provincias

AÑOS	Ávila	Burgos	León	Palencia	Salamanca	Segovia	Soria	Valladolid	Zamora	Media
2000	0,35	0,35	0,33	0,36	0,36	0,33	0,33	0,36	0,29	0,34
2001	0,26	0,26	0,23	0,26	0,28	0,22	0,24	0,25	0,20	0,24
2002	0,19	0,20	0,20	0,21	0,17	0,16	0,21	0,20	0,20	0,19
2003	0,19	0,18	0,16	0,18	0,16	0,16	0,18	0,17	0,17	0,17
2004	0,16	0,15	0,15	0,17	0,14	0,17	0,09	0,14	0,12	0,15
2005	0,14	0,15	0,13	0,12	0,13	0,14	0,12	0,13	0,14	0,13
2006	0,17	0,13	0,13	0,15	0,14	0,14	0,14	0,14	0,13	0,14
2007	0,15	0,10	0,11	0,11	0,14	0,12	0,12	0,12	0,13	1,10
2008-I	0,04	0,03	0,02	0,02	0,02	0,02	0,02	0,02	0,03	0,03
2008-II	0,02	0,02	0,02	0,03	0,02	0,02	0,03	0,02	0,02	0,02
2008-III	0,02	0,01	0,01	0,01	0,01	0,01	0,01	0,01	0,02	0,01
2008-IV	0,013	0,007	0,011	0,010	0,011	0,009	0,010	0,013	0,014	0,011

Las cifras están expresadas en unidades.

Fuente: Los datos para la construcción de esta medida han sido obtenidos del INE.

CONCLUSIÓN

El cuarto trimestre de 2008 presenta unos valores que indican la importancia y profundidad de la crisis económica en la que se ve inmersa España. Tradicionalmente, siguiendo los ciclos de creación y disolución de empresas en forma de sociedades, los cuartos trimestres de todos los años analizados presentaban una fuerte subida en el número de empresas creadas en forma de sociedades y, así mismo, un incremento de menor cuantía en el número de sociedades disueltas, lo que suponía la existencia de la parte ascendente del ciclo. Eso ha cambiado radicalmente en este periodo de 2008, el número de nuevas sociedades ha caído de manera muy importante, incluso por debajo del tercer trimestre, época de ciclo descendente, y el volumen de sociedades disueltas se ha incrementado brutalmente, lo que supone que las tasa de entradas netas haya caído hasta niveles desconocidos por el momento. De esa forma se confirma no sólo la existencia de crisis, sino también la profundidad de la misma. Las previsiones para los próximos trimestres no plantean un panorama muy halagüeño.

En este negro cuadro sobresale, positivamente, la Comunidad Autónoma de Extremadura que, sin grandes resultados, es la única que mantiene el ciclo, ya que incrementa las nuevas sociedades y no sube demasiado el número de sociedades disueltas, lo que concluye con el mayor valor de todas las Comunidades Autónomas en la tasa de entradas netas. En sentido contrario, las Comunidades insulares, Baleares y Canarias, son las que alcanzan unos resultados pésimos, lo que parece indicar que son los territorios que, de manera más fuerte, están sufriendo las consecuencias de la crisis.

Castilla y León presenta unos resultados muy en consonancia con la media nacional en la mayoría de los índices analizados; no es una de las regiones que peores resultados consiguen; pero tampoco destaca demasiado en nada. Como conclusión, se alcanza un valor similar a la media nacional en la tasa de entradas netas de sociedades; pero coloca a la región en el undécimo puesto sobre las diecisiete

Comunidades Autónomas españolas, lo que no puede ser considerado como una situación positiva, sino más bien lo contrario.

Los malos resultados autonómicos vienen directamente relacionados con los pésimos valores que alcanzan las provincias de Burgos y León que parecen sufrir, de forma muy rigurosa, la crisis económica general. Estas dos provincias consiguen, en la tasa de entradas netas, unos valores bajísimos, desconocidos hasta el momento. Zamora, Valladolid y Ávila son las provincias con un comportamiento “menos malo” en nuestra Comunidad.

A continuación se realiza un breve análisis comparativo entre el año que ha finalizado, 2008, y su inmediato anterior, 2007.

ANÁLISIS COMPARATIVO ENTRE LOS AÑOS 2008 Y 2007

Todos los índices de 2008 son bastante más negativos que los correspondientes a 2007, lo que parece confirmar que todo el año 2008 ha sido un periodo negativo en la economía española, azotada por la crisis mundial.

Si se contempla el total de sociedades creadas, los datos indican un descenso del 28% en el total nacional, siendo más importante en Castilla y León, un 33%, lo que nos hace retroceder en la importancia relativa sobre el total nacional de un 4% a un 3,7%, ya que somos la región que más ha descendido después de Aragón (-36%) y empatados con Navarra. Todas las Comunidades Autónomas han sufrido bajadas superiores al 20%, exceptuando las Ciudades Autónomas de Ceuta y Melilla que retroceden un 16,66%. Todo ello nos hace bajar al octavo puesto en el “ranking” anual de creación de empresas en forma de sociedades. La lista sigue encabezada por las Comunidades de Madrid, Cataluña, Andalucía y Valencia.

Entre las provincias de Castilla y León, la que peores datos presenta es Salamanca con una bajada del 47%. En sentido contrario, a pesar de sus malos datos del cuarto trimestre de 2008, la provincia con menores descensos es Burgos con el -26,3%. El resto descienden alrededor del 30%.

La tasa de entrada bruta de sociedades sufre, en la media nacional, una caída de 4 puntos al pasar de 0,13 a 0,09, valor al que no se había descendido en años anteriores. Los peores valores los presentan las Ciudades Autónomas y Canarias; mientras que los mejores aparecen en Castilla La Mancha y Extremadura con un 0,11. La mayoría de las regiones no alcanzan la barrera de 0,10. Castilla y León baja un punto más que la media nacional, pues pasa de 0,014 a 0,09, manteniéndose a final de año en esa media. Provincialmente los peores datos son los de Salamanca (0,07) y León y Segovia (0,08); mientras el valor más alto lo presenta Ávila; sin embargo, todas las provincias castellano y leonesas empeoran sus valores con relación al 2007.

El índice de sociedades creadas por habitante activo nos presenta, como tofos, resultados muy negativos; en la media nacional se pasa de 730 habitantes por nueva sociedad creada de 2007 a 960 en el pasado año, lo que supone un incremento superior al 30% y es otra mala noticia. El “ranking” lo encabeza la

Comunidad de Madrid con 610 activos por sociedad, seguida de Baleares con 690, Cataluña y Valencia con 750 y Murcia con 780. Todas las Comunidades sufren incrementos superiores a los 100 habitantes activos por cada nueva sociedad creada. Castilla y León se coloca en el octavo puesto del "ranking" con 890 habitantes por sociedad; pero incrementa en 270 el número de activos por sociedad, lo que sigue indicando valores muy negativos. Las regiones que más incremento presentan son Cantabria con 360, Aragón con 340 y La Rioja con 330 habitantes activos por nueva sociedad creada. Provincialmente, hay que recordar que existen diferencias entre la medida del INE y de nuestra Comunidad Autónoma, todas alcanzan aumentos importantes; los peores resultados son los de Burgos con 1430 activos por sociedad, incrementa 380, Soria con 1410, incremento de 350, y Segovia con 1310 activos, pero con un incremento de 420. Las únicas provincias que no superan la barrera del millar son Zamora con 950 y Valladolid y Ávila con 990.

Es curioso que el número de disoluciones de sociedades disminuya en el año 2008, a pesar del fuerte incremento del cuarto trimestre, aproximadamente unas 3000 en el total nacional, únicamente se incrementan en Aragón y en el País Vasco, pero en cantidades mínimas. Como se ha ido comentando, eso parece indicar un menor dinamismo en la actividad empresarial a lo largo de este año y, por otro lado, al disminuir en gran medida la creación de nuevas sociedades, parece advertirse que las nuevas se han creado admitiendo menos riesgos, volvemos a recordar que los datos del cuarto trimestre nos indican que el gran incremento de disoluciones debe considerarse como una señal de la fuerte crisis que atravesamos. Castilla y León disuelve 142 sociedades menos que en el 2007, siguiendo el comportamiento general. Provincialmente y como suele ser costumbre, el comportamiento es bastante heterogéneo en este periodo, hay tres provincias, Palencia, Salamanca y Segovia que incrementan el número de disoluciones a lo largo del año; mientras que el resto mantienen el descenso en el número de sociedades disueltas. Es curioso el caso de la provincia de Burgos que aparece como una de las que más han descendido en el número de salidas, cuando su comportamiento en el cuarto trimestre ha sido radicalmente contrario. Valladolid aparece como la provincia que, después de Burgos, mantiene un mayor descenso en el número de salidas.

Por fin, la tasa de entrada neta manifiesta el resumen de los datos anteriores, los valores son, como no podía ser de otra manera, muy negativos, tanto en el conjunto nacional, como para nuestra Comunidad Autónoma y se traslada a los valores provinciales. En general se puede afirmar que los valores más negativos en este índice, provienen de la carencia de un número suficiente de entradas de nuevas empresas creadas en forma de sociedades, más que a las salidas o disoluciones, ya que éstas disminuyen en el 2008. Como idea final, podemos repetir que los datos manifiestan la importancia de la crisis en la que nos vemos inmersos y sus efectos más fuertes que surgen a finales del año 2008, la esperanza de un mejor año 2009, teniendo en cuenta las previsiones, no parece muy fundada.

ANEXO I: CÁLCULO DE LAS RATIOS

Para la construcción de los ratios que se presentan en el informe se han utilizado datos del INE y del Ministerio de Trabajo y Asuntos Sociales en sus respectivas páginas web y se ha seguido la siguiente metodología:

SOCIEDADES CREADAS POR HABITANTE ACTIVO

Este ratio se calcula como el cociente entre la población activa y el total de sociedades creadas en un trimestre. Se considera como la relación existente entre la población activa y el número de sociedades creadas

$$\text{Sociedades creadas por habitante } (t) = \text{total población activa } (t) / \text{total sociedades creadas } (t)$$

SOCIEDADES CREADAS CON RELACIÓN AL INCREMENTO DEL PIB

Este ratio se calcula como el cociente entre el incremento del PIB anual a precios corrientes y el total de sociedades creadas en el trimestre. Se considera como el incremento del PIB producido por las sociedades creadas.

$$\text{Sociedades creadas con relación al } \Delta\text{PIB } (t) = \Delta\text{PIB } (t) / \text{total sociedades creadas } (t)$$

TASA DE ENTRADA BRUTA

Este ratio se calcula a partir del número de total sociedades creadas trimestralmente y se pondera por el total de empresas activas en el año anterior. Nos permite obtener un porcentaje de creación de empresas trimestralmente.

$$\text{Tasa de entrada bruta } (t) = \text{total sociedades creadas } (t) / \text{stock de sociedades activas } (t-1)$$

TASA DE ENTRADA NETA

Este ratio se calcula a partir del número de total sociedades creadas y disueltas trimestralmente y se pondera por el total de empresas activas en el año anterior. Nos permite obtener un porcentaje de creación de empresas trimestralmente.

$$\text{Tasa de entrada bruta } (t) = \text{total sociedades creadas } (t) - \text{total sociedades disueltas } (t) / \text{stock de sociedades activas } (t-1)$$

Autores:

**Hernangómez Barahona, Juan
Martín Cruz, Natalia
Rodríguez Escudero, Ana Isabel**

**(Miembros del Departamento de
*Organización de Empresas y
Comercialización e Investigación de
Mercados*)**

Colaborador: Verónica Mangas Romero

**Logo ecadem diseñado y cedido por
Cristina Martín Cruz**