

---

# **La Creación de Empresas en Castilla y León**

**SEGUNDO INFORME TRIMESTRAL 2008  
(datos del primer trimestre 2008)**

---



# La Creación de Empresas en Castilla y León

## ÍNDICE

### INTRODUCCIÓN

#### 1. CREACIÓN DE EMPRESAS EN CASTILLA Y LEÓN

- 1.1. CREACIÓN Y TASA DE ENTRADA BRUTA DE EMPRESAS
- 1.2. CREACIÓN DE EMPRESAS EN FUNCIÓN DE LA POBLACIÓN ACTIVA
- 1.3. CAPACIDAD DE PRODUCCIÓN DE LAS EMPRESAS CREADAS
- 1.4. PREVISIÓN DE CREACIÓN DE EMPRESAS EN CASTILLA Y LEÓN, SEGUNDO Y TERCER TRIMESTRE 2008

#### 2. SALIDA / DISOLUCIÓN DE EMPRESAS EN CASTILLA Y LEÓN

#### 3. CREACIÓN NETA DE EMPRESAS EN CASTILLA Y LEÓN

### CONCLUSIONES

#### ANEXO I. CÁLCULO DE LAS RATIOS

## INTRODUCCIÓN

Castilla y León se recupera levemente, en este periodo, de los valores negativos del último trimestre de 2007. Es una situación similar a la del conjunto nacional que consigue crecimientos leves, aunque con diferencias de interés entre Comunidades Autónomas.

Estas diferencias conducen a un comportamiento muy positivo por parte de la Comunidad Autónoma de Castilla La Mancha, frente a la consecución de valores bastante negativos por parte de la Comunidad de La Rioja. Sin embargo, sin olvidar las diferencias existentes, el conjunto de regiones mantiene un cierto comportamiento homogéneo alrededor de la media nacional que alcanza valores positivos sin llegar a los resultados del tercer trimestre de 2007.

En el comportamiento provincial sucede algo similar al desarrollo nacional. En Castilla y León, Ávila alcanza valores positivos muy significativos, mientras que provincias como Valladolid mantienen resultados levemente negativos, Segovia se comporta de manera extrema en cada relación y el resto con valores medios.

## 1. CREACIÓN DE EMPRESAS EN CASTILLA Y LEÓN

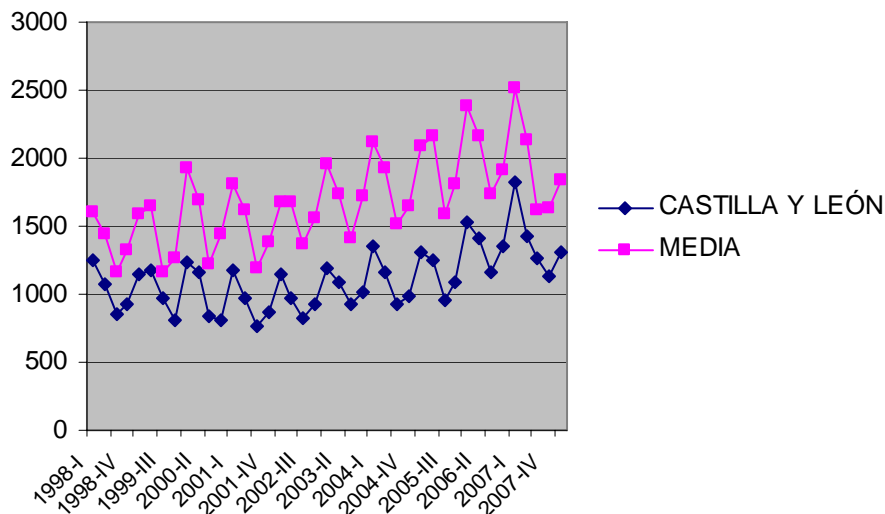
El primer trimestre de 2008 retoma, levemente, el comportamiento cíclico de la actividad económica medida por la creación de empresas en forma de sociedades, ya que, en el total nacional, el volumen bruto de entradas supone un incremento sobre el periodo anterior, siguiendo la tradición de que los primeros trimestres de cada año suponen una tendencia al alza. Sin embargo el crecimiento trae consigo, únicamente, el 13,2% sobre el periodo anterior que fue anormalmente negativo; por lo que, como era de esperar, el volumen medio (gráfico 1), tanto en el nivel nacional como para Castilla y León es muy inferior al del primer trimestre de 2007. En este sentido, la media nacional no alcanza las 2000 sociedades creadas, en 2007 eran 2500; mientras que nuestra comunidad se mantiene por debajo de las 1500. En este periodo nuestra región mantiene un comportamiento un poco mejor que la media nacional, lo que, en principio, para suponer una mejora sobre la mala situación del trimestre anterior.

Siguiendo el esquema de este informe, se analizará el número de empresas creadas en Castilla y León, cómo se ha reflejado en la población activa y en el PIB, seguimos con los datos de 2005 ya que no aparecen desagregados ni por autonomías ni por provincias los del 2006, y su comparación con el conjunto español. Continuaremos con la previsión de empresas a crear en el segundo y tercer trimestre de 2008, avanzando ya la dificultad de continuar con estas previsiones, por lo que se realizan variaciones en estas previsiones.

### 1. 1. CREACIÓN Y TASA DE ENTRADA BRUTA DE EMPRESAS

El trimestre recupera la tendencia al alza en el número de sociedades creadas, tanto para el conjunto nacional, como para Castilla y León; de todas maneras, la subida es relativamente pequeña y el volumen de creación que da muy por debajo de los niveles alcanzados en el primer trimestre del año 2007, lo que supone que la tendencia no se recupera, al menos en su totalidad

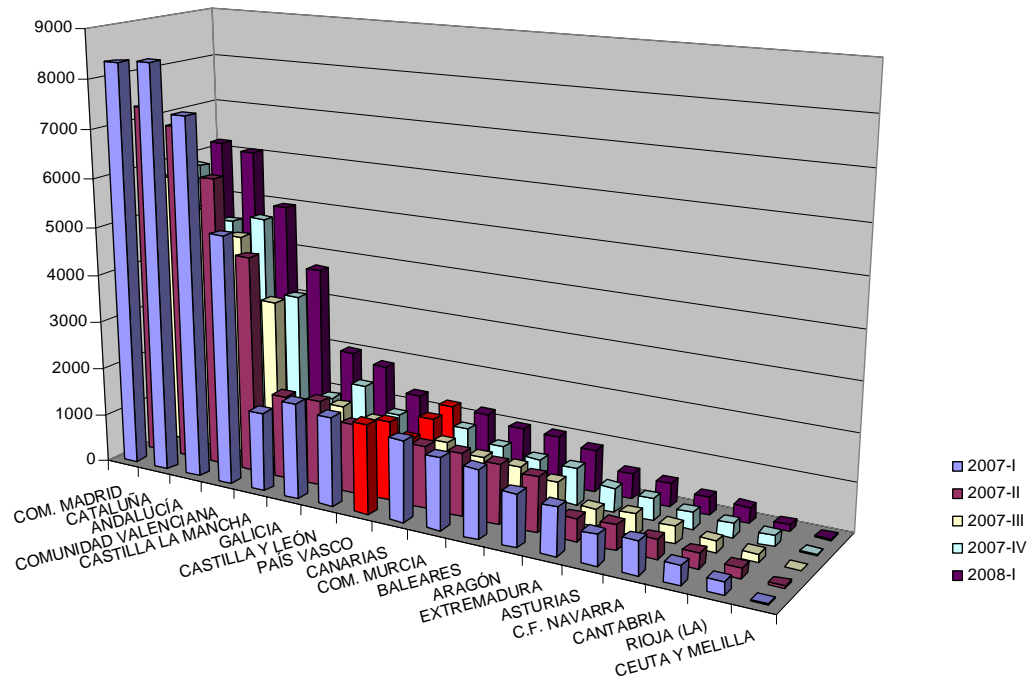
Gráfico 1: Evolución del total sociedades creadas (I)



El ranking por Comunidades Autónomas de sociedades creadas vuelve a la normalidad, superando la situación del trimestre anterior. Con Madrid, Cataluña, Andalucía y la Comunidad Valenciana en cabeza. La relativa sorpresa aparece en el quinto lugar con la Comunidad de Castilla La Mancha que alcanza, en este trimestre, un crecimiento del 61,7%, siendo la región con un comportamiento más positivo. Observando la tabla 2 se puede visualizar que todas las Comunidades mantienen ciertos niveles de crecimiento, exceptuando La Rioja con un descenso del 36,6%. Después de Castilla La Mancha, las regiones que más crecen son Baleares y Cataluña, ambas con niveles del 28%; el resto mantienen crecimientos menores, siendo las Comunidades que crecen por encima de la media nacional, además de las ya mencionadas, Aragón y Castilla y León, con crecimientos del 15%, y Murcia que sube un 13,6%.

Este conjunto de comportamientos conduce a nuestra Comunidad Autónoma a ocupar el séptimo lugar del ranking, recuperando un puesto en relación al periodo anterior, volviendo a superar al País Vasco, sólo crece un 3%, y distanciándonos bastante de Canarias que alcanza un crecimiento que no llega al 6%. Cataluña que, como se ha dicho, crece un 28% vuelve al segundo lugar, muy cerca de Madrid, cuyo crecimiento es, únicamente, del 6% (tabla 1).

**Gráfico 2: Ranking de CC.AA. por sociedades creadas (primer trimestre 2007 – primer trimestre 2008)**



En este trimestre, Castilla y León, como se ha indicado, mejora, en crecimiento, con respecto a la media; sin embargo, su participación en el total nacional de nuevas empresas en forma de sociedades, se mantiene en el 3,9%, dato igual al del trimestre anterior, sin recuperar el nivel del 4% que se alcanzó en el tercer trimestre de 2007. En este sentido y como punto de partida, se puede afirmar que nuestra Comunidad Autónoma se recupera, en parte, de la mala situación conseguida en el trimestre anterior, recuperando un puesto en el ranking; pero sin alcanzar ese 4% en el total nacional.

**Tabla 1: Total sociedades creadas en Castilla y León con respecto al resto de comunidades autónomas**

COMUNIDADES AUTÓNOMAS	2001	2002	2003	2004	2005	2006	2007	2007-IV	2008
ANDALUCÍA	16.933	19.205	20.509	22.173	23.125	23.837	23.004	4.872	4.952
ARAGÓN	2.614	2.530	949	2.934	3.235	3.593	3.706	756	872
ASTURIAS	1.548	1.542	534	1.823	1.764	1.998	2.024	447	493
BALEARES	3.234	3.337	979	4.024	4.441	4.661	4.296	787	1.008
CANARIAS	5.571	4.887	1.381	5.579	5.523	5.497	5.167	1.123	1.188
CANTABRIA	858	885	280	1.036	1.193	1.362	1.229	286	313
CASTILLA LA MANCHA	3.437	3.517	1.129	4.423	5.132	5.824	5.880	1.225	1.981
<b>CASTILLA Y LEÓN</b>	<b>3.785</b>	<b>3.881</b>	<b>4.214</b>	<b>4.431</b>	<b>4.599</b>	<b>5.449</b>	<b>5.661</b>	<b>1.138</b>	<b>1.309</b>
CATALUÑA	21.868	21.656	23.837	24.535	26.546	27.736	25.304	4.734	6.057
COM. VALENCIANA	12.427	13.010	3.962	15.842	16.985	17.813	16.354	3.303	3.685
EXTREMADURA	1.193	1.228	406	1.364	1.473	2.408	2.322	504	525
GALICIA	4.187	4.576	1.577	5.891	6.343	6.977	6.795	1.618	1.816
COM. MADRID	20.813	23.166	6.739	24.483	25.316	27.467	27.237	5.845	6.193
COM. MURCIA	3.106	3.315	1.129	4.119	4.956	5.168	4.602	896	1.018
C.F. NAVARRA	966	1.329	430	1.401	1.462	1.691	1.781	339	362
PAÍS VASCO	4.744	4.382	1.348	4.955	4.933	5.409	5.668	1.180	1.217
RIOJA (LA)	522	543	209	672	697	714	842	217	137
CEUTA Y MELILLA	190	192	65	112	120	117	114	19	27
<b>Total</b>	<b>107.996</b>	<b>113.181</b>	<b>122.788</b>	<b>129.797</b>	<b>137.843</b>	<b>147.721</b>	<b>141.986</b>	<b>29.289</b>	<b>33.153</b>
<b>% Castilla y León / total</b>	<b>4%</b>	<b>3%</b>	<b>4%</b>	<b>3,5%</b>	<b>3,3%</b>	<b>3,7%</b>	<b>4%</b>	<b>3,9%</b>	<b>3,9%</b>

Las cifras están expresadas en unidades.

Fuente: Los datos para la construcción de esta medida han sido obtenidos del INE.

En este trimestre, el comportamiento provincial castellano y Leonés se homogeneiza bastante, sobre todo en comparación con periodos anteriores; todas las provincias incrementan el número de sociedades creadas, exceptuando Valladolid y Zamora con bajadas muy leves del 3% y el 2% respectivamente. Los mejores comportamientos los alcanzan dos provincias pequeñas, Ávila con un crecimiento del 60,8% y Segovia que crece un 40%. También es importante destacar que la provincia de Burgos crece un 37% lo que supone una reafirmación de su recuperación iniciada en el trimestre anterior. El resto de provincias, León, Palencia, Salamanca y Soria mantienen crecimientos entre el 15% y el 11%. El ranking provincial de creación de sociedades se mantiene con Valladolid a la cabeza, a pesar de su descenso, seguida por León, Burgos y Salamanca. Ávila se alza al quinto lugar, relegando a Zamora; Segovia casi alcanza a Palencia y, por último, Soria se mantiene en el noveno lugar a bastante distancia. La mejora regional, como se ha comentado, reside en las provincias de Ávila, Segovia y Burgos; mientras que Valladolid se aparta y desciende en el número de sociedades creadas.

Gráfico 3: Contribución de las provincias a la creación empresarial (2008-I)

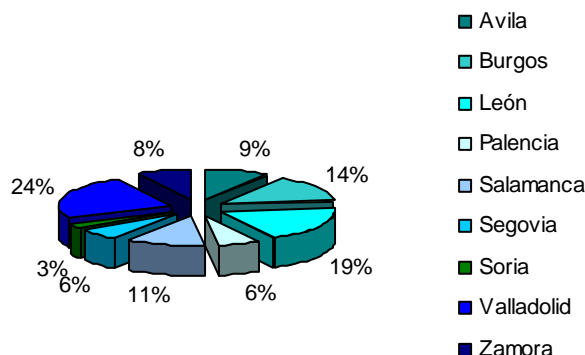


Tabla 2: Total sociedades creadas por provincias

AÑOS	Ávila	Burgos	León	Palencia	Salamanca	Segovia	Soria	Valladolid	Zamora	Total C y L
2000	192	569	869	272	525	214	138	993	281	4.053
2001	172	533	797	212	485	230	120	1.000	236	3.785
2002	218	474	833	218	557	218	112	992	259	3.881
2003	236	600	836	269	546	244	142	1.044	297	4.214
2004	247	620	931	306	569	293	103	1.106	256	4.431
2005	241	680	910	254	633	299	124	1.139	319	4.599
2006	346	715	1.051	378	739	329	171	1.376	344	5.449
2007	369	673	1.052	334	858	334	170	1.460	411	5.661
2007-IV	74	138	212	70	128	55	31	326	104	1.138
2008-I	119	189	244	78	149	77	35	316	102	1.309

Las cifras están expresadas en unidades.

Fuente: Los datos para la construcción de esta medida han sido obtenidos del INe.

Castilla y León sigue superando, aunque levemente (0,030 frente a 0,029), la media nacional en la tasa de entrada bruta de sociedades, lo que supone una sucinta mejoría de la situación que se mantenía en el trimestre anterior. Ello supone un pequeño ascenso en el ranking al alcanzar el sexto puesto y recuperar uno respecto al periodo anterior (véase tabla 3). Las Comunidades más grandes, Cataluña, Madrid y Valencia siguen encontrándose por debajo de la media nacional (0,026 frente a 0,029) siendo Andalucía la que, únicamente, llega al 0,025. Siguen siendo las Comunidades intermedias las que hacen subir la media nacional del 0,028 al 0,029; ya que Castilla La Mancha alcanza un 0,047, Extremadura el 0,037 y Galicia el 0,036; más cercanas a la media, pero superándola, se encuentran Cantabria, Aragón y Castilla y León. El resto de Comunidades Autónomas se encuentra por debajo de la media nacional, con excepción de Asturias (0,029) que la iguala. Hacer notar, como ya se ha ido apuntando, el comportamiento muy negativo de La Rioja, ya que pasa, en un periodo teóricamente al alza, de un 0,037 a un 0,023.

Gráfico 4: Evolución de la tasa de entrada bruta de sociedades (I)

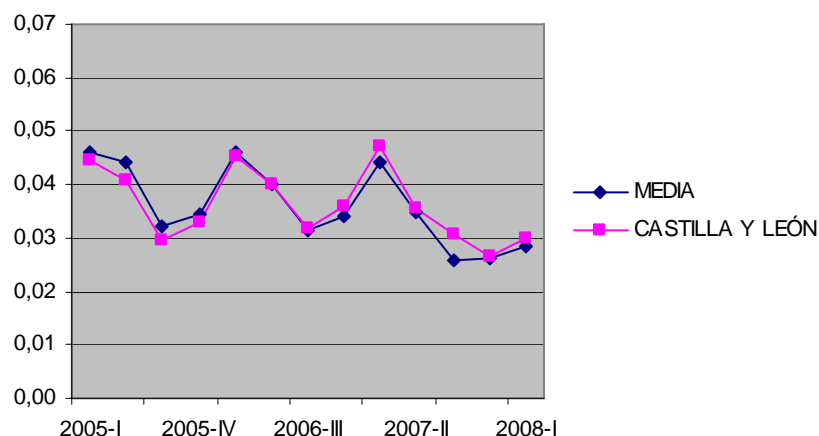


Tabla 3: La tasa de entrada bruta de sociedades de las CC.AA.

COMUNIDADES AUTÓNOMAS	2001	2002	2003	2004	2005	2006	2007	2007-IV	2008-I
ANDALUCÍA	0,30	0,26	0,22	0,20	0,17	0,15	0,13	0,025	0,025
ARAGÓN	0,28	0,21	0,20	0,18	0,16	0,16	0,14	0,028	0,031
ASTURIAS	0,25	0,20	0,19	0,17	0,14	0,14	0,13	0,027	0,029
BALEARES	0,26	0,21	0,20	0,19	0,17	0,15	0,12	0,022	0,027
CANARIAS	0,28	0,19	0,18	0,16	0,13	0,12	0,10	0,021	0,021
CANTABRIA	0,29	0,24	0,22	0,19	0,18	0,17	0,14	0,030	0,032
CASTILLA LA MANCHA	0,28	0,22	0,21	0,20	0,18	0,17	0,15	0,030	0,047
<b>CASTILLA Y LEÓN</b>	<b>0,25</b>	<b>0,21</b>	<b>0,19</b>	<b>0,17</b>	<b>0,15</b>	<b>0,15</b>	<b>0,14</b>	<b>0,027</b>	<b>0,030</b>
CATALUÑA	0,28	0,22	0,20	0,17	0,15	0,14	0,11	0,020	0,026
COM. VALENCIANA	0,28	0,23	0,21	0,19	0,17	0,15	0,12	0,023	0,026
EXTREMADURA	0,29	0,24	0,22	0,19	0,16	0,23	0,18	0,037	0,037
GALICIA	0,28	0,24	0,23	0,21	0,18	0,17	0,14	0,032	0,036
COM. MADRID	0,28	0,25	0,21	0,18	0,15	0,14	0,13	0,026	0,027
COM. MURCIA	0,29	0,24	0,23	0,20	0,19	0,17	0,13	0,024	0,026
C.F. NAVARRA	0,22	0,25	0,21	0,18	0,15	0,15	0,14	0,025	0,026
PAÍS VASCO	0,29	0,22	0,19	0,18	0,15	0,14	0,13	0,027	0,027
RIOJA (LA)	0,29	0,24	0,22	0,20	0,17	0,15	0,15	0,037	0,023
CEUTA Y MELILLA	0,26	0,21	0,14	0,09	0,09	0,08	0,07	0,012	0,017
<b>Media</b>	<b>0,27</b>	<b>0,23</b>	<b>0,20</b>	<b>0,18</b>	<b>0,16</b>	<b>0,15</b>	<b>0,13</b>	<b>0,026</b>	<b>0,029</b>

Las cifras están expresadas en tantos por uno.

Fuente: Los datos para la construcción de esta medida han sido obtenidos del INE.

En Castilla y León la situación provincial se torna casi totalmente homogénea en este índice, ya que siete de las nueve provincias se mantienen en la media regional en la tasa de entrada bruta, alcanzando el 0,030. Las dos provincias que se desvían de la norma son, por arriba, Ávila, como era de esperar, que alcanza un 0,050 y, por abajo, Salamanca que se queda en un 0,020 y continúa con el comportamiento negativo que inició el periodo anterior, frente a sus comportamientos anteriores muy positivos. La provincia de Segovia, con resultados negativos en el trimestre anterior, remonta en este momento, alcanzando la media regional (0,030).

**Tabla 4: Tasa de entrada bruta en Castilla y León (por provincias)**

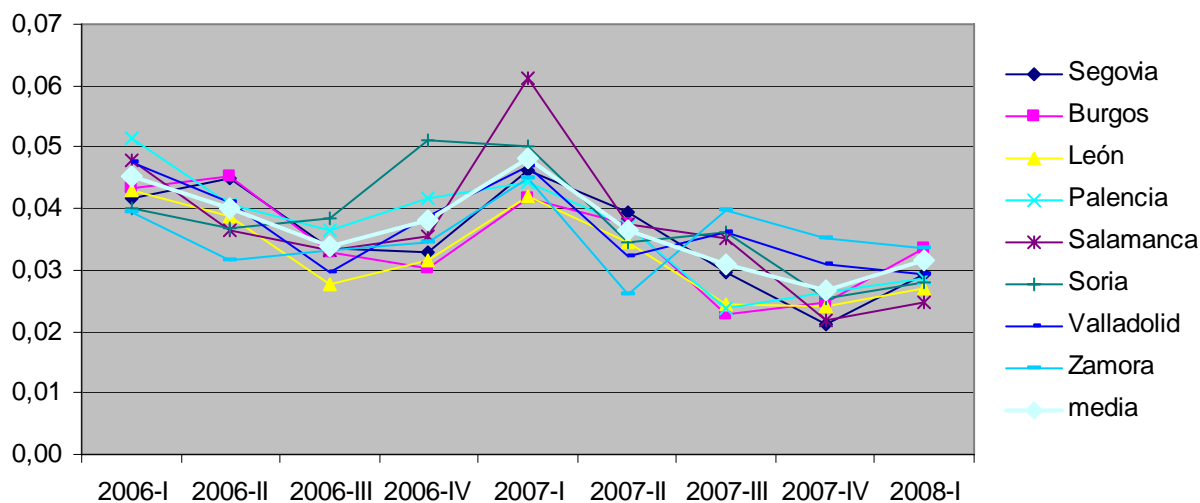
AÑOS	Ávila	Burgos	León	Palencia	Salamanca	Segovia	Soria	Valladolid	Zamora	Media
2000	0,33	0,38	0,37	0,38	0,32	0,30	0,40	0,36	0,33	0,35
2001	0,23	0,27	0,25	0,22	0,23	0,25	0,25	0,27	0,21	0,24
2002	0,24	0,19	0,21	0,19	0,22	0,19	0,19	0,22	0,19	0,21
2003	0,21	0,21	0,18	0,20	0,18	0,19	0,21	0,19	0,19	0,20
2004	0,19	0,18	0,17	0,19	0,16	0,19	0,13	0,17	0,14	0,17
2005	0,15	0,17	0,14	0,13	0,15	0,16	0,14	0,15	0,15	0,15
2006	0,18	0,15	0,14	0,17	0,15	0,15	0,17	0,16	0,14	0,16
2007	0,17	0,13	0,13	0,13	0,16	0,14	0,15	0,15	0,15	0,14
2007-IV	0,031	0,025	0,024	0,026	0,022	0,021	0,025	0,031	0,035	0,027
2008-I	0,05	0,03	0,03	0,03	0,02	0,03	0,03	0,03	0,03	0,03

Las cifras están expresadas en tantos por uno.

Fuente: Los datos para la construcción de esta medida han sido obtenidos del INE.

Como se ha indicado, la tendencia media supone un incremento respecto al período anterior; superando levemente la media nacional, mejorando la situación relativa en el conjunto del país, alcanzando un sexto puesto y mejorando levemente con respecto al periodo anterior; pero como es lógico, sin alcanzar los niveles del tercer trimestre de 2007.

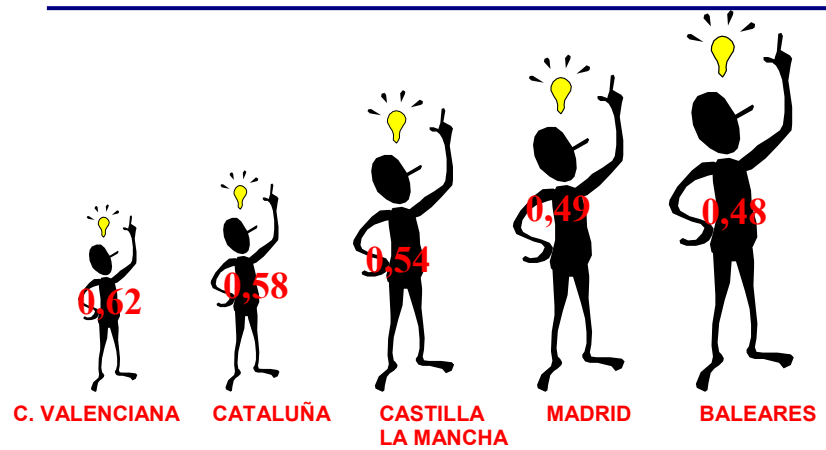
**Gráfico 5: Evolución de la tasa de entrada bruta de sociedades por provincias (2006-I a 2008-I)**



## 1.2. CREACIÓN DE EMPRESAS EN FUNCIÓN DE LA POBLACIÓN ACTIVA

Teniendo en cuenta la tendencia al alza de este periodo, la creación de empresas en función de la población activa sufre una mejora importante, ya que de 870 habitantes activos por sociedad creada se pasa a 760 activos, con comportamientos bastante homogéneos, ya que todas las Comunidades Autónomas, exceptuando como era de esperar a La Rioja que pierde todo lo alcanzado en el trimestre anterior (pasa de 690 a 1080), mejoran en este índice. Baleares alcanza el liderato con 480 habitantes por sociedad, superando a Madrid con 490 activos, Castilla La Mancha se coloca en un magnífico tercer lugar al mejorar muchísimo, ya que pasa de 880 habitantes por sociedad a 540, como se podía esperar por los datos anteriores. Cataluña mejora sus datos negativos del periodo anterior y vuelve a ocupar el cuarto lugar del ranking; la Comunidad Valenciana continúa en el quinto lugar seguida de la Comunidad de Murcia; empatando Castilla y León con Andalucía en el séptimo lugar, con un valor de 650 habitantes por sociedad creada. Galicia y Aragón se encuentran en valores positivos por encima de la media nacional, mientras que el resto de Comunidades Autónomas, aún mejorando, se sitúan en los últimos puestos, por debajo de la media.

**Gráfico 6: Ranking de comunidades en función de las sociedades creadas por habitante activo (primer trimestre 2008)**



(\*) datos expresados en miles

La mejora de Castilla y León es importante en esta ratio, ya que pasa de 750 a 650 habitantes activos por sociedad creada, mejorando incluso los datos del tercer trimestre de 2007. Aún así, vuelve a ocupar puestos intermedios en el ranking, situándose en el séptimo lugar, “ex aequo”, en este caso, con Andalucía que es una de las Comunidades Autónomas que menos mejora. Tampoco se puede olvidar que, en este trimestre, el paro subió en toda España. Dadas las perspectivas muy negativas que aparecieron a partir de los datos del cuarto trimestre de 2007, parece no confirmarse totalmente la tendencia negativa y, aún y cuando no se alcanzan los niveles del primer trimestre de 2007, la situación, en el periodo de análisis, se puede considerar levemente positiva, sin olvidar ese aumento del paro, ya citado.

**Tabla 5: Evolución del índice de sociedades creadas por habitante activo por Comunidad Autónoma**

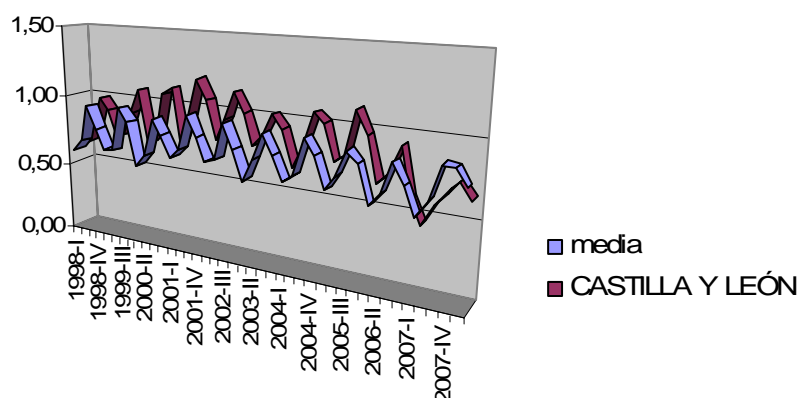
COMUNIDADES AUTÓNOMAS	2004	2005	2006	2007	2007-IV	2008-I
ANDALUCÍA	0,13	0,13	0,53	0,58	0,66	0,65
ARAGÓN	0,19	0,18	0,65	0,69	0,82	0,70
ASTURIAS	0,21	0,23	0,87	0,88	0,98	0,90
BALEARES	0,11	0,10	0,44	0,50	0,63	0,48
CANARIAS	0,15	0,16	0,65	0,73	0,81	0,74
CANTABRIA	0,22	0,20	0,76	0,87	0,92	0,84
CASTILLA LA MANCHA	0,17	0,15	0,60	0,75	0,88	0,54
<b>CASTILLA Y LEÓN</b>	<b>0,22</b>	<b>0,22</b>	<b>0,73</b>	<b>0,62</b>	<b>0,75</b>	<b>0,65</b>
CATALUÑA	0,13	0,13	0,50	0,59	0,75	0,58
COM. VALENCIANA	0,13	0,12	0,49	0,56	0,68	0,62
EXTREMADURA	0,27	0,26	0,67	0,82	0,81	0,78
GALICIA	0,19	0,18	0,68	0,71	0,74	0,66
COM. MADRID	0,11	0,11	0,44	0,46	0,53	0,49
COM. MURCIA	0,13	0,12	0,47	0,58	0,71	0,63
C.F. NAVARRA	0,19	0,19	0,71	0,70	0,86	0,80
PAÍS VASCO	0,19	0,20	0,75	0,74	0,85	0,82
RIOJA (LA)	0,20	0,21	0,83	0,71	0,69	1,08
CEUTA Y MELILLA	0,43	0,41	1,75	1,75	2,56	1,75
<b>Media</b>	<b>0,19</b>	<b>0,18</b>	<b>0,69</b>	<b>0,73</b>	<b>0,87</b>	<b>0,76</b>

Las cifras están expresadas en tantos por mil.

Fuente: Los datos para la construcción de esta medida han sido obtenidos del INE.

Recordamos que en Castilla y León, los datos provinciales siguen mostrando diferencias con los datos nacionales, que proviene del uso de distintas fuentes, ya que los provinciales provienen de la Junta de Castilla y León que calcula la actividad con criterios distintos del INE. Como era de esperar, en la distribución provincial, es la provincia de Ávila la que encabeza el ranking castellano y leonés con 570 habitantes activos por sociedad creada, con una distancia importante con la siguiente provincia, Zamora con 690 activos que, curiosamente, empeora levemente en relación al periodo anterior, hay que volver a recordar el incremento del paro en este trimestre. Siguiendo la tendencia apuntada en las ratios anteriores, siete provincias mejoran su valor en esta relación y, solamente, dos empeoran levemente, Valladolid que pasa de 770 a 790 y, como se ha dicho, Zamora. Burgos y Segovia, además de Ávila, consiguen mejoras muy importantes, ya que pasan de 1240 activos a 950 y de 1290 a 880, respectivamente. Únicamente la provincia de Soria, como es tradicional, se mantiene en valores superiores al millar de activos por sociedad creada, concretamente 1230.

**Gráfico 7: Evolución del valor medio de la ratio sociedades creadas por habitante activo (provincias)**



**Tabla 6: Total sociedades creadas por habitante activo (provincias)**

AÑOS	Ávila	Burgos	León	Palencia	Salamanca	Segovia	Soria	Valladolid	Zamora	Media
2004	0,28	0,25	0,21	0,24	0,28	0,24	0,39	0,22	0,29	0,27
2005	1,19	1,01	0,92	1,36	1,01	1,03	1,34	0,89	0,99	1,08
2006	0,78	0,93	0,73	0,76	0,78	0,88	0,95	0,73	0,82	0,82
2007	0,81	1,05	0,78	0,88	0,69	0,89	1,06	0,70	0,72	0,84
2007-IV	0,98	1,24	0,94	1,00	1,04	1,29	1,39	0,77	0,68	1,04
2008-I	0,57	0,95	0,81	0,86	0,90	0,88	1,23	0,79	0,69	0,85

Las cifras están expresadas en tantos por mil.

Fuente: Los datos para la construcción de esta medida han sido obtenidos del INE.

### 1.3. CAPACIDAD DE PRODUCCIÓN DE LAS EMPRESAS CREADAS

Actualizados los datos del PIB para los años 2004 y 2005, seguimos con el análisis anterior, máxime cuando los datos autonómicos y provincializados siguen sin actualizarse para el 2006, lo que no nos permite un análisis en mayor profundidad. Recordamos que, con este ratio, se intenta determinar lo que aporta cada nueva sociedad al PIB.

**Tabla 7: Comunidades con mayor número de sociedades creadas con relación al  $\Delta$ PIB**

COMUNIDADES AUTÓNOMAS	2000	2001	2002	2003	2004	2005
ANDALUCÍA	390,80	376,00	405,00	403,40	409,69	390,80
ARAGÓN	507,34	698,39	564,64	567,24	651,56	507,34
ASTURIAS	674,58	604,34	528,71	681,24	897,67	674,58
BALEARES	418,32	336,57	268,66	334,30	311,99	418,32
CANARIAS	425,74	445,64	400,83	379,34	416,77	425,74
CANTABRIA	806,74	776,84	581,51	770,47	700,78	806,74
CASTILLA LA MANCHA	430,12	476,30	440,35	436,19	474,21	430,12
<b>CASTILLA Y LEÓN</b>	<b>606,92</b>	<b>685,81</b>	<b>602,66</b>	<b>667,40</b>	<b>783,61</b>	<b>606,92</b>
CATALUÑA	429,92	402,98	411,60	430,18	482,48	429,92
COM. VALENCIANA	427,20	368,30	343,18	335,69	347,07	427,20
EXTREMADURA	589,43	654,57	670,85	691,93	774,78	589,43
GALICIA	499,09	505,99	442,94	489,98	536,39	499,09
COM. MADRID	457,65	380,97	371,55	397,19	474,83	457,65
COM. MURCIA	435,19	457,00	399,91	359,96	349,52	435,19
C.F. NAVARRA	766,54	624,02	618,69	699,02	782,94	766,54
PAÍS VASCO	598,38	614,34	621,53	669,52	895,59	598,38
RIOJA (LA)	115,18	146,09	131,78	122,62	136,07	115,18
CEUTA Y MELILLA	623,77	745,36	1000,67	1407,52	1501,13	623,77
<b>Media</b>	<b>511,27</b>	<b>516,64</b>	<b>489,17</b>	<b>546,84</b>	<b>607,06</b>	<b>511,27</b>

Las cifras están expresadas en miles de euros (precios corrientes).

Fuente: Los datos para la construcción de esta medida han sido obtenidos del INE.

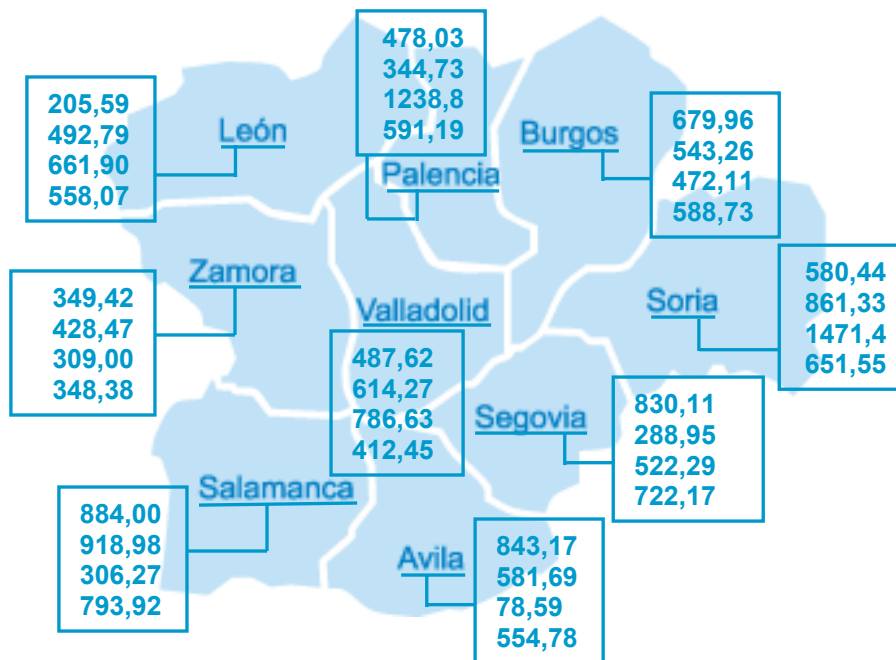
Con los nuevos datos, se puede contemplar que el valor del ratio para Castilla y León, en contra de lo que sucedía con anterioridad, está por encima de la media nacional, a lo largo del tiempo, con diferencias de unos 100 puntos. Ello supone que las sociedades creadas en nuestra Comunidad Autónoma aportan un mayor valor, es decir que, o bien son sociedades más innovadoras, o son más grandes o, en Castilla y León no se crean un porcentaje, más o menos importante, de sociedades instrumentales, sin generación de valor y, por consiguiente, sin aportación al PIB. En cualquiera de los casos, suponemos que será una mezcla de las tres, es un dato muy positivo para nuestra región.

En estos valores, Castilla y León sólo es superada por Cantabria, Navarra y Asturias que no son autonomías muy punteras en la creación de empresas. En sentido contrario, nuestra comunidad supera ampliamente a otras como Andalucía y Castilla La Mancha, con valores bastante por debajo de los nuestros.

Hay que señalar que los datos para las provincias de nuestra región sólo están disponibles hasta el año 2003. Por lo que se refiere a la contribución de las empresas de cada una de las provincias al incremento del PIB, podemos observar que Salamanca y Segovia son las provincias que mejor evolucionan en 2003, mientras que Zamora y Valladolid son las que mantienen valores más bajos. La aparente contradicción de

los valores de este ratio con los resultados del resto, nos conduce a una reflexión sobre las causas de esta presunta anomalía. Sin entrar en análisis muy profundos, la explicación más plausible debe encontrarse en el mayor o menor porcentaje de creación de sociedades instrumentales, pues podría confirmar que, en aquellas provincias y regiones menos dinámicas, se generan únicamente sociedades con actividad, mientras que, en aquellas con mayor dinamismo, el uso de sociedades instrumentales con diversas finalidades, es más común; ya que no parece que la explicación esté en el tamaño de las empresas creadas, ni, desgraciadamente, en el nivel de innovación de las mismas.

**Gráfico 8: Reparto geográfico de la contribución de las sociedades creadas al ΔPIB en porcentajes (2000-2003)**



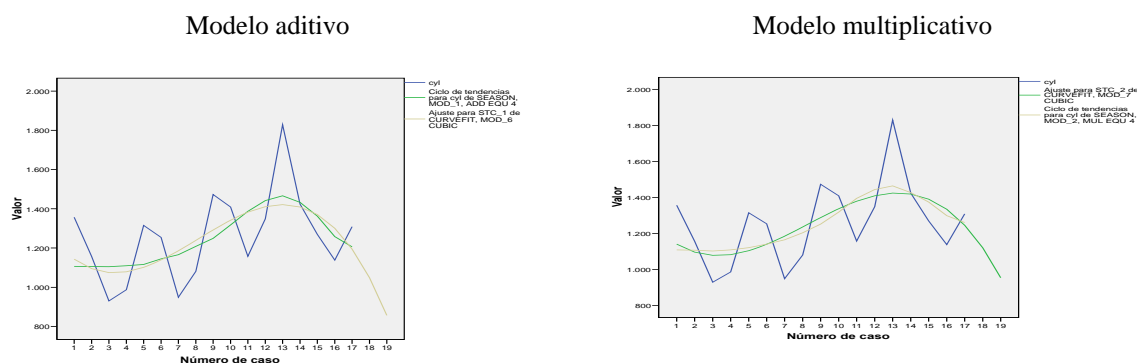
Las cifras están expresadas en miles de euros.

Fuente: Los datos para la construcción de esta medida han sido obtenidos del INE.

### 1.4. PREVISIÓN DE CREACIÓN DE EMPRESAS EN CASTILLA Y LEÓN 2008

Los datos hasta ahora publicados sobre la creación de empresas comprenden hasta el primer trimestre de 2008. Utilizando información sobre tal magnitud desde el año 2004, podemos generar una serie temporal con 17 observaciones (véase el gráfico 9). Esta serie temporal la utilizaremos para estimar el número de empresas que se crearán en el segundo y tercer trimestres de 2008.

**Gráfico 9: Serie original, series desestacionalizadas y series ajustadas**



Obsérvese en los gráficos anteriores, que la línea verde –tendencia ajustada– es una función matemática, cúbica en particular, que nos ha permitido establecer una predicción de la creación de empresas para el segundo y tercer trimestres del 2008 (trimestres números 18 y 19). Ahora bien, a estos datos hay que añadirles la estacionalidad correspondiente a ese período. Las cifras finales de estimación pueden leerse en la tabla 8.

**Tabla 8: Predicción de la cifra de creación de empresas para el segundo y tercer trimestres de 2008**

Trimestres 2008	Predicción de la tendencia		Predicción final (tendencia y estacionalidad)	
	Modelo Aditivo	Modelo multiplicativo	Modelo aditivo	Modelo Multiplicativo
Segundo trimestre 2008 (n. 18)	1.048	1.120	$1.048 - 57 = 1.105$	$1.120 * 1,086 = 1.216$
Tercer trimestre 2008 (n. 19)	856	955	$856 - 192 = 664$	$955 * 0,838 = 800$

Creemos que la creación de empresas en Castilla y León para el tercer trimestre del año 2008 estará en torno a 664/800 empresas.

## 2. SALIDA / DISOLUCIÓN DE EMPRESAS EN CASTILLA Y LEÓN

El primer trimestre de 2008 trae consigo un comportamiento bastante heterogéneo en el número de sociedades disueltas por Comunidades Autónomas. La media nacional supone una pequeña bajada en el número de disoluciones (3,6%); mientras que existen regiones con incrementos, hasta el 56% en el caso de Asturias o el 35% para el País Vasco. Son cinco las Comunidades Autónomas que incrementan el número de disoluciones, además de las ya citadas, aparecen Aragón (25,5%), la Comunidad Valenciana (18,5%) y Madrid (2,3%). El resto de Comunidades sufren un descenso en el número de disoluciones con respecto al periodo anterior, siendo los más significativos, los casos de las Comunidades insulares, ya que Baleares baja un 30% y Canarias un 26,6 %; les siguen dos regiones grandes como son Cataluña (-17,5%) y Andalucía con un descenso del 14,5%. Castilla La Mancha y Galicia disminuyen entre el 10% y el 13%, cerrando esta evolución nuestra Comunidad Autónoma que únicamente disuelve un 2,6% menos que en el periodo anterior. Con esta heterogeneidad no se pueden sacar conclusiones de carácter general, sino intuir que este trimestre supone un periodo convulso en el desarrollo económico español.

**Tabla 9: Evolución de las comunidades con mayor número de sociedades disueltas**

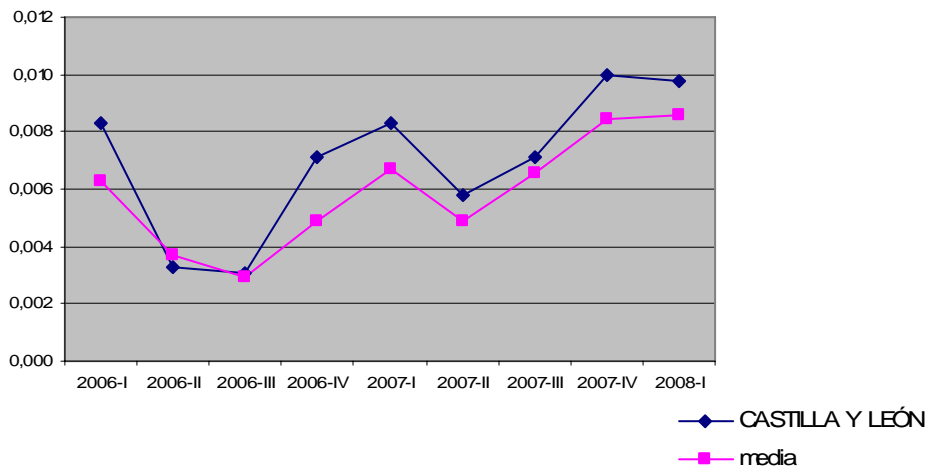
COMUNIDADES AUTÓNOMAS	2001	2002	2003	2004	2005	2006	2007	2007-IV	2008-I
ANDALUCÍA	906	1.126	1.134	1.623	1.537	1.763	3.098	1.036	886
ARAGÓN	315	394	460	549	361	488	687	188	236
ASTURIAS	171	221	241	333	243	274	418	105	164
BALEARES	329	402	444	549	426	542	933	320	223
CANARIAS	196	257	281	298	291	429	755	259	190
CASTILLA LA MANCHA	197	253	234	260	291	326	401	101	88
<b>CASTILLA Y LEÓN</b>	<b>378</b>	<b>443</b>	<b>458</b>	<b>630</b>	<b>461</b>	<b>589</b>	<b>882</b>	<b>270</b>	<b>263</b>
CATALUÑA	1.071	1.494	1.451	1.981	1.418	1.458	2.578	734	606
COM. VALENCIANA	906	876	1.009	1.115	1.027	1.214	1.970	542	642
GALICIA	300	328	519	592	726	743	1.096	380	338
COM. MADRID	2.075	1.967	2.012	2.284	1.678	1.794	4.250	1.175	1.202
PAÍS VASCO	739	718	694	1.060	659	792	1.061	285	385
<b>Total Nacional</b>	<b>8.027</b>	<b>9.011</b>	<b>9.410</b>	<b>11.871</b>	<b>9.659</b>	<b>10.935</b>	<b>19.038</b>	<b>5.667</b>	<b>5.465</b>

Las cifras están expresadas en unidades.

Fuente: Los datos para la construcción de esta medida han sido obtenidos del INE.

Como se ha comentado, la disolución de sociedades en Castilla y León permanece casi constante, ya que sólo disminuye un 2,6%, lo que parece confirmar que los emprendedores castellano y leoneses siguen pronosticando una situación de crisis económica y no están dispuestos a incrementar sus inversiones y se encuentran en una situación de parada técnica, intentando adivinar un rayo de luz futuro que les permita ver el final del túnel y mirar al futuro con mayor optimismo.

Gráfico 10: Evolución del total sociedades disueltas (I)



Aunque en el conjunto de Castilla y León la variación en el número de sociedades disueltas ha sido prácticamente nula, al descender al nivel provincial, visualizamos la existencia de importantes variaciones entre provincias. De esta manera, León y Burgos consiguen unos descensos, en disoluciones, superiores al 30%, mientras que el resto de provincias incrementan su monto de sociedades disueltas. Es significativo, más desde el punto de vista relativo que absoluto, el caso de la provincia de Segovia que incrementa en un 320% (pasa de 5 a 16) el volumen de desaparición de sociedades. También es importante el caso de la provincia de Ávila con un incremento del 66,66% (pasa de 9 a 15) en sociedades disueltas; mientras que, en el resto de provincias, las variaciones, si bien al alza, son mínimas.

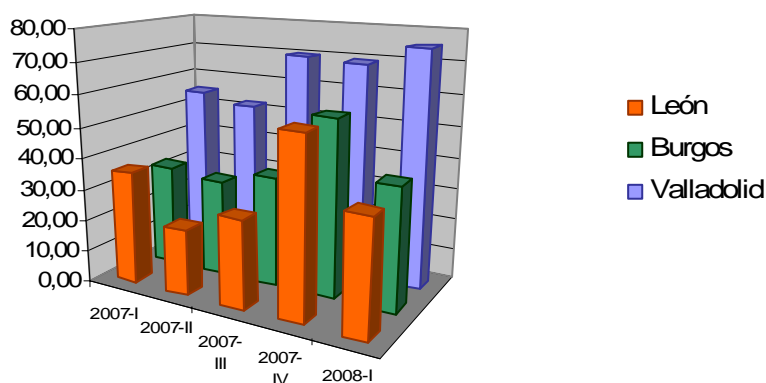
Tabla 10: Total sociedades disueltas por provincias

AÑOS	Ávila	Burgos	León	Palencia	Salamanca	Segovia	Soria	Valladolid	Zamora	Total C y L
2000	10	56	23	28	42	18	15	87	9	288
2001	15	70	68	18	53	20	16	100	18	378
2002	21	81	76	25	86	28	18	93	15	443
2003	20	85	86	22	50	37	20	105	33	458
2004	30	104	105	30	85	40	28	178	30	630
2005	18	78	69	22	68	30	17	140	19	461
2006	28	93	85	37	84	35	29	174	24	589
2007	34	155	141	49	100	37	36	246	46	844
2007-IV	9	56	56	13	43	5	5	69	14	270
2008-I	15	39	36	15	46	16	6	75	15	263

Las cifras están expresadas en unidades.

Fuente: Los datos para la construcción de esta medida han sido obtenidos del INE.

**Gráfico 11: Provincias con el número máximo de sociedades disueltas (2007-I a 2008-I)**



### 3. CREACIÓN NETA DE EMPRESAS EN CASTILLA Y LEÓN

El primer trimestre de 2008 sigue, aún con un cierto incremento, sufriendo las consecuencias de la desaceleración económica; así, en el conjunto nacional, la media de creación neta permanece constante en relación al periodo anterior, alcanzando el mismo valor de 0,021 (véase gráfico 12).

Castilla y León, siguiendo la tendencia de este primer trimestre de 2008, se mantiene en los valores del periodo anterior, subiendo un punto hasta 0,023; situándose un poco por encima de la media nacional, ya que incrementa, levemente, el número de sociedades creadas y permanece casi constante, baja un 2,3%, el número de sociedades disueltas. En el conjunto nacional, sólo aparecen cinco Comunidades Autónomas por encima de la media nacional, Castilla La Mancha alcanza el valor más elevado y se encarama a la cabeza del ranking en esta ratio (0,04); seguida de Cantabria, Extremadura, Galicia y la Comunidad murciana, todas ellas con un 0,030. El resto de Comunidades Autónomas se encuentran alrededor de la media, ya que, en términos absolutos aparecen con un valor de 0,020, por lo que se puede afirmar que el periodo parece ser un tiempo de espera, manteniendo la situación del último trimestre de 2007, esperando señales que confirmen, o no, la situación de desaceleración económica o de una mayor crisis en el conjunto de la economía nacional. Como se ha visto, la única región con un comportamiento positivo, al menos comparándola con el resto, ha sido Castilla La Mancha.

Gráfico 12: Evolución de la tasa de entrada neta de sociedades (I)



Tabla 11: Evolución de la tasa de entrada neta en las comunidades más dinámicas

COMUNIDADES AUTÓNOMAS	2001	2002	2003	2004	2005	2006	2007	2007-IV	2008-I
ANDALUCÍA	0,28	0,25	0,25	0,19	0,16	0,14	0,11	0,020	0,02
BALEARES	0,23	0,19	0,19	0,16	0,15	0,13	0,10	0,013	0,02
CANARIAS	0,27	0,18	0,19	0,15	0,12	0,11	0,08	0,016	0,02
CANTABRIA	0,27	0,21	0,23	0,16	0,16	0,15	0,11	0,024	0,03
CASTILLA LA MANCHA	0,26	0,21	0,22	0,18	0,17	0,16	0,14	0,027	0,04
<b>CASTILLA Y LEÓN</b>	<b>0,22</b>	<b>0,18</b>	<b>0,19</b>	<b>0,15</b>	<b>0,13</b>	<b>0,14</b>	<b>0,12</b>	<b>0,020</b>	<b>0,02</b>
CATALUÑA	0,27	0,21	0,22	0,16	0,15	0,13	0,10	0,017	0,02
COM. VALENCIANA	0,26	0,21	0,22	0,18	0,16	0,14	0,11	0,020	0,02
EXTREMADURA	0,26	0,21	0,22	0,16	0,14	0,21	0,16	0,031	0,03
GALICIA	0,26	0,22	0,24	0,19	0,16	0,15	0,12	0,025	0,03
COM. MADRID	0,25	0,23	0,23	0,16	0,14	0,13	0,11	0,021	0,02
COM. MURCIA	0,28	0,23	0,26	0,19	0,18	0,16	0,12	0,022	0,03
C.F. NAVARRA	0,22	0,25	0,24	0,17	0,15	0,15	0,13	0,023	0,02
PAÍS VASCO	0,24	0,18	0,18	0,14	0,13	0,12	0,11	0,020	0,02
RIOJA (LA)	0,24	0,21	0,24	0,19	0,16	0,14	0,13	0,028	0,02
<b>Media</b>	<b>0,25</b>	<b>0,21</b>	<b>0,21</b>	<b>0,16</b>	<b>0,15</b>	<b>0,14</b>	<b>0,12</b>	<b>0,021</b>	<b>0,02</b>

Las cifras están expresadas en unidades.

Fuente: Los datos para la construcción de esta medida han sido obtenidos del INe.

En el seno de la Comunidad Autónoma, como era de esperar, es la provincia de Ávila la que supera ampliamente la media regional al alcanzar valores de 0,040, confirmándose las buenas cifras provinciales

en este periodo. A continuación aparece Burgos con 0,03 con un comportamiento de incremento de sociedades y bajada en el número de sociedades disueltas; recuperando, de esta manera, parte de los malos resultados de periodos anteriores. Zamora también alcanza el 0,03, fundamentalmente por el número de reducido de sociedades disueltas. El resto de provincias se encuentran alrededor de la media regional y nacional, con valores de 0,02, lo que confirma la situación de espera en este primer trimestre de 2008.

**Tabla 12: Tasa de entrada neta por provincias**

AÑOS	Ávila	Burgos	León	Palencia	Salamanca	Segovia	Soria	Valladolid	Zamora	Media
2000	0,35	0,35	0,33	0,36	0,36	0,33	0,33	0,36	0,29	0,34
2001	0,26	0,26	0,23	0,26	0,28	0,22	0,24	0,25	0,20	0,24
2002	0,19	0,20	0,20	0,21	0,17	0,16	0,21	0,20	0,20	0,19
2003	0,19	0,18	0,16	0,18	0,16	0,16	0,18	0,17	0,17	0,17
2004	0,16	0,15	0,15	0,17	0,14	0,17	0,09	0,14	0,12	0,15
2005	0,14	0,15	0,13	0,12	0,13	0,14	0,12	0,13	0,14	0,13
2006	0,17	0,13	0,13	0,15	0,14	0,14	0,14	0,14	0,13	0,14
2007	0,15	0,10	0,11	0,11	0,14	0,12	0,12	0,12	0,13	1,10
2007-IV	0,028	0,015	0,018	0,021	0,014	0,019	0,021	0,024	0,030	0,020
2008-I	0,04	0,03	0,02	0,02	0,02	0,02	0,02	0,02	0,03	0,23

Las cifras están expresadas en unidades.

Fuente: Los datos para la construcción de esta medida han sido obtenidos del INE.

## CONCLUSIÓN

El primer trimestre de 2008, aunque supone una mejora en relación al periodo anterior, alcanza datos positivos demasiado pobres y coloca a la economía española en situación bastante más desfavorable que los tres primeros trimestres de 2007. Se puede afirmar que nos enfrentamos a un periodo relativamente convulso, donde los inversores, en el mejor de los casos, se encuentran en una situación de espera, más o menos expectantes, intentando encontrar señales que les permita pronosticar la duración y profundidad de la situación de crisis a la que se enfrenta la economía mundial y sus reflejos en la economía española. Esta situación que se puede calificar blandamente como de “parada técnica” se va visualizando en las diferentes medidas que se han ido analizando; si bien la mayoría de ellas consiguen resultados mejores que los del periodo anterior, muy negativo, las mejoras no son especialmente significativas. Esto se puede comprobar en las tablas 11 y 12 donde se contemplan los valores de entradas netas por Comunidades y por provincias en Castilla y León, valores que, prácticamente, no mejoran el periodo anterior y con bastante homogeneidad en los comportamientos.

Esta homogeneidad la rompe la Comunidad Autónoma de Castilla La Mancha, en términos positivos, ya que sus valores en todas las relaciones analizadas son muy positivos, llegando en la tasa de entrada neta a

doblar a la media nacional. En sentido contrario, La Comunidad Autónoma que más sufre en este periodo, es la de La Rioja con valores bastante negativos en todas las relaciones, ya que inicia el año creando un 36% menos de sociedades que en el periodo anterior que ya fue muy negativo. El resto de Comunidades Autónomas mantienen un comportamiento más homogéneo, alrededor, por arriba o por abajo, de las medias nacionales en cada una de las relaciones estudiadas.

Para Castilla y León, como se ha ido visualizando, el periodo es levemente positivo, sin recuperar valores de trimestres anteriores. Un tiempo de espera, cuya única nota positiva es la no continuidad de los datos negativos anteriores; sino una leve recuperación, en situación de parada técnica, intentando, como en el conjunto español, adivinar señales de mejora de la situación económica

Provincialmente la situación es similar a la del conjunto nacional, ya que aparece Ávila con unos resultados sorprendentemente positivos en todas las relaciones estudiadas; mientras que la provincia de Valladolid mantiene un comportamiento ligeramente negativo; el resto de provincias alcanzan valores alrededor de la media regional, con comportamientos homogéneos, por primera vez en muchos periodos de análisis, aunque la provincia de Segovia, en alguna ratio, alcanza valores muy extremos.

## ANEXO I: CÁLCULO DE LAS RATIOS

Para la construcción de los ratios que se presentan en el informe se han utilizado datos del INE y del Ministerio de Trabajo y Asuntos Sociales en sus respectivas páginas web y se ha seguido la siguiente metodología:

### SOCIEDADES CREADAS POR HABITANTE ACTIVO

Esta ratio se calcula como el cociente entre la población activa y el total de sociedades creadas en un trimestre. Se considera como la relación existente entre la población activa y el número de sociedades creadas

$$\text{Sociedades creadas por habitante } (t) = \text{total población activa } (t) / \text{total sociedades creadas } (t)$$

### SOCIEDADES CREADAS CON RELACIÓN AL INCREMENTO DEL PIB

Esta ratio se calcula como el cociente entre el incremento del PIB anual a precios corrientes y el total de sociedades creadas en el trimestre. Se considera como el incremento del PIB producido por las sociedades creadas.

$$\text{Sociedades creadas con relación al } \Delta\text{PIB } (t) = \Delta\text{PIB } (t) / \text{total sociedades creadas } (t)$$

### TASA DE ENTRADA BRUTA

Esta ratio se calcula a partir del número de total sociedades creadas trimestralmente y se pondera por el total de empresas activas en el año anterior. Nos permite obtener un porcentaje de creación de empresas trimestralmente.

$$\text{Tasa de entrada bruta } (t) = \text{total sociedades creadas } (t) / \text{stock de sociedades activas } (t-1)$$

### TASA DE ENTRADA NETA

Esta ratio se calcula a partir del número de total sociedades creadas y disueltas trimestralmente y se pondera por el total de empresas activas en el año anterior. Nos permite obtener un porcentaje de creación de empresas trimestralmente.

$$\text{Tasa de entrada bruta } (t) = \text{total sociedades creadas } (t) - \text{total sociedades disueltas } (t) / \text{stock de sociedades activas } (t-1)$$

**Autores:**

**Hernangómez Barahona, Juan  
Martín Cruz, Natalia  
Rodríguez Escudero, Ana Isabel**

**(Miembros del Departamento de  
*Organización de Empresas y  
Comercialización e Investigación de  
Mercados*)**

**Colaborador: Verónica Mangas Romero**

**Logo ecadem diseñado y cedido por  
Cristina Martín Cruz**