

---

# **La Creación de Empresas en Castilla y León**

**SEGUNDO INFORME TRIMESTRAL 2010  
(datos del primer trimestre 2010)**

---



# La Creación de Empresas en Castilla y León

## ÍNDICE

### INTRODUCCIÓN

#### 1. CREACIÓN DE EMPRESAS EN CASTILLA Y LEÓN

- 1.1. CREACIÓN Y TASA DE ENTRADA BRUTA DE EMPRESAS
- 1.2. CREACIÓN DE EMPRESAS EN FUNCIÓN DE LA POBLACIÓN ACTIVA
- 1.3. PREVISIÓN DE CREACIÓN DE EMPRESAS EN CASTILLA Y LEÓN

#### 2. SALIDA / DISOLUCIÓN DE EMPRESAS EN CASTILLA Y LEÓN

#### 3. CREACIÓN NETA DE EMPRESAS EN CASTILLA Y LEÓN

### CONCLUSIONES

### ANEXO I. CÁLCULO DE LAS RATIOS

## INTRODUCCIÓN

El primer trimestre de 2010 se presentaba como un periodo de crecimiento, continuación de la leve recuperación del último trimestre de 2009. Pues bien, los valores alcanzados en los distintos índices nos van a indicar que la economía sigue sin percibir el final del túnel, ya que el incremento ha sido bastante leve y únicamente parece captarse un pequeño soplo de aire nuevo en esa situación de oscuridad; pero se presentan sorpresas desagradables para alguna Comunidad Autónoma.

Las Comunidades Autónomas mantienen comportamientos muy diversos, las mayores también divergen y las medianas y pequeñas se comportan de manera casi aleatoria. La Comunidad Autónoma de Castilla y León, desgraciadamente, se encuentra entre las que peores resultados alcanzan, fundamentalmente por el alto número de sociedades disueltas en el periodo, por lo que debe considerar este periodo como algo muy negativo, básicamente para dos de las provincias de la Comunidad que alcanzan resultados desastrosos, pero que, en otros periodos, habían mantenido comportamientos más positivos.

## 1. CREACIÓN DE EMPRESAS EN CASTILLA Y LEÓN

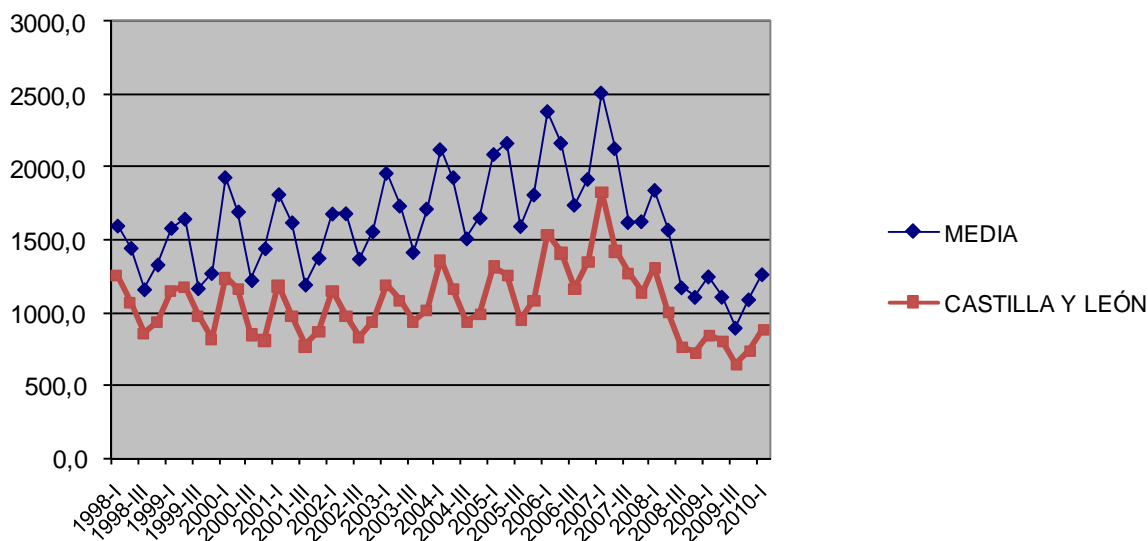
El primer trimestre de 2010, en principio, parece mantener el ciclo tradicional en la serie de creación de empresas en forma de sociedades, ya que como la gran mayoría de los primeros trimestres de los años analizados, la evolución del total de sociedades creadas se incrementa de una forma relativamente menos importante que en los cuartos trimestres. Gráficamente se puede visualizar (gráfico 1) otra pequeña remontada que, tanto en el caso de España como de Castilla y León, mejora el periodo anterior, aunque se permanece en niveles bastante bajos, aunque levemente superiores a los del año pasado.

Siguiendo el esquema de este informe, se analizará el número de empresas creadas en Castilla y León, cómo se ha reflejado en la población activa y su comparación con el conjunto español. En este periodo seguimos sin realizar, como se explica en el correspondiente epígrafe, la previsión de empresas a crear en el segundo y tercer trimestre de 2010, esperamos reanudar las previsiones en los próximos informes..

### 1. 1. CREACIÓN Y TASA DE ENTRADA BRUTA DE EMPRESAS

El ciclo de creación empresarial supone un incremento en los primeros trimestres de los respectivos años; en 2010 vuelve a suceder lo mismo, como se ha comentado, pero el aumento es bastante débil y nos conduce a niveles un poco más altos de creación de empresas en forma de sociedades, como ya se ha comentado, siguiendo con cifras levemente superiores a las del 2009, tanto para el conjunto nacional, como para la Comunidad Autónoma de Castilla y León.

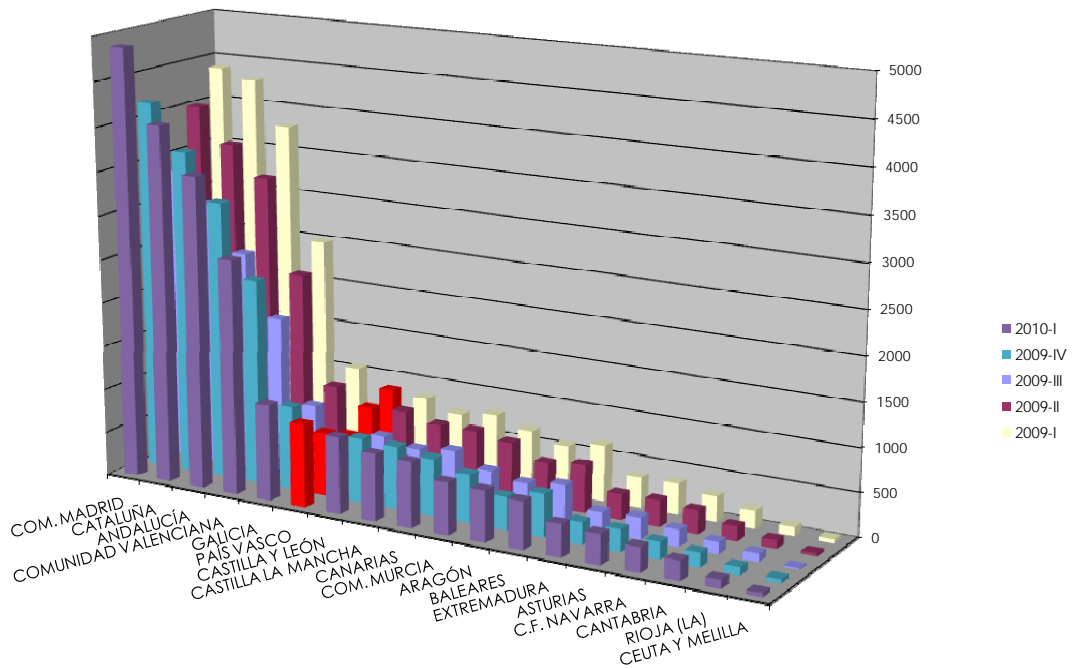
Gráfico 1: Evolución del total sociedades creadas (I)



El ranking de sociedades creadas se mantiene inalterable con Madrid, Cataluña, Andalucía y la Comunidad Valenciana a la cabeza; ya que todas las Comunidades Autónomas consiguen aumentos en el número de empresas creadas en forma de sociedades, aunque los incrementos son bastante variados, desde el 54,8% de Aragón o el 46,7% de Extremadura, hasta el 6,23% de Castilla La Mancha o el 7,13% de la Comunidad Murciana. La media nacional se sitúa en el 15,8% y, únicamente Madrid, entre las grandes, supera levemente esa media con un 16,3%; las otras tres crecen menos proporcionalmente que el conjunto del Estado. Ocho Comunidades Autónomas crecen por encima de la media; además de las ya citadas, Asturias, Cantabria, Castilla y León, Navarra y el País Vasco (véase tabla 1). El resto crecen, pero por debajo de la media; en general, se puede afirmar, aunque es lo tradicional en el ciclo, que el crecimiento del número de sociedades creadas es relativamente escaso. En este ranking, la quinta Comunidad Autónoma, Galicia, supera el millar de sociedades creadas y el País Vasco se queda muy cerca al incrementar un 32% las sociedades nuevas.

Castilla y León crece por encima de la media nacional, como se ha comentado, un 19,6% frente al 15,8% español. A pesar de ello, y como se intuye en el párrafo anterior, Castilla y León pierde un puesto en el ranking al ser superada, en el número de sociedades creadas, por el País Vasco, lo que nos coloca en el séptimo lugar entre las comunidades españolas; también hay que considerar que el número total de nuevas empresas en este periodo, es levemente superior, 880 frente a 839, al volumen de sociedades creadas en el primer trimestre del año 2009, lo que, como punto de partida, se puede considerar un elemento algo positivo en este primer periodo de 2010, pero no suficiente para intentar ver luz al final del túnel de la crisis.

**Gráfico 2: Ranking de CC.AA. por sociedades creadas  
(primer trimestre 2009 – primer trimestre 2010)**



En este periodo, al crecer por encima de la media nacional, Castilla y León gana participación relativa en el total nacional, subiendo del 3,7% del periodo anterior, al 3,9% del actual trimestre, aunque nos hace retroceder, como se ha dicho, un escalón en el ranking de Comunidades Autónomas (ver gráfico 2).

**Tabla 1: Total sociedades creadas en Castilla y León con respecto al resto de comunidades autónomas**

COMUNIDADES AUTÓNOMAS	2005	2006	2007	2008	2009-I	2009-II	2009-III	2009-IV	2010-I
ANDALUCÍA	23.125	23.837	23.004	15.694	3.793	3.279	2.493	3.171	3.555
ARAGÓN	3.235	3.593	3.706	2.380	570	504	393	376	582
ASTURIAS	1.764	1.998	2.024	1.570	356	299	244	254	345
BALEARES	4.441	4.661	4.296	2.947	648	554	452	490	541
CANARIAS	5.523	5.497	5.167	3.729	786	722	622	658	755
CANTABRIA	1.193	1.362	1.229	844	202	168	135	165	223
CASTILLA LA MANCHA	5.132	5.824	5.880	4.715	723	716	568	722	767
<b>CASTILLA Y LEÓN</b>	<b>4.599</b>	<b>5.449</b>	<b>5.661</b>	<b>3.791</b>	<b>839</b>	<b>803</b>	<b>641</b>	<b>736</b>	<b>880</b>
CATALUÑA	26.546	27.736	25.304	18.541	4.283	3.616	3.016	3.692	4.071
COM. VALENCIANA	16.985	17.813	16.354	11.809	2.492	2.198	1.791	2.344	2.677
EXTREMADURA	1.473	2.408	2.322	1.625	350	293	222	254	371
GALICIA	6.343	6.977	6.795	5.352	1.062	959	850	957	1.102
COM. MADRID	25.316	27.467	27.237	20.111	4.387	4.010	3.347	4.199	4.883
COM. MURCIA	4.956	5.168	4.602	3.236	670	659	466	554	593
C.F. NAVARRA	1.462	1.691	1.781	1.385	289	265	190	199	286
PAÍS VASCO	4.933	5.409	5.668	4.059	867	778	583	726	958
RIOJA (LA)	697	714	842	565	101	96	93	91	103
CEUTA Y MELILLA	120	117	114	95	47	34	16	43	47
<b>Total</b>	<b>137.843</b>	<b>147.721</b>	<b>141.986</b>	<b>102.448</b>	<b>22.465</b>	<b>19.953</b>	<b>16.122</b>	<b>19.631</b>	<b>22.739</b>
<b>% Castilla y León / total</b>	<b>3,3%</b>	<b>3,7%</b>	<b>4,0%</b>	<b>3,7%</b>	<b>3,7%</b>	<b>4,0%</b>	<b>4,0%</b>	<b>3,7%</b>	<b>3,9%</b>

Las cifras están expresadas en unidades.

Fuente: Los datos para la construcción de esta medida han sido obtenidos del INE.

El comportamiento provincial, como es costumbre, olvida la homogeneidad generalizada en el Estado español, para que se puedan contemplar variaciones que van desde el incremento del 63% de la provincia de Ávila, hasta el descenso del 17,3% de Palencia. Zamora también decrece en el número de sociedades creadas en este periodo, bajando de 83 a 69 el número de nuevas empresas. Las otras provincias incrementan este valor; así, después de Ávila, Segovia crece un 54%, Soria un 34,6%, Valladolid un 30%, Salamanca y León más de un 25%, es la provincia de Burgos la que crece por debajo de la media regional con un 10%. A pesar de que la mayoría de las provincias crece proporcionalmente en el número de sociedades creadas, la rémora de las dos provincias que decrecen hacen que la media de Castilla y León no sea excesivamente brillante, sin olvidar que las provincias que más crecen proporcionalmente son las más pequeñas, lo que supone números absolutos no demasiado fuertes.

Gráfico 3: Contribución de las provincias a la creación empresarial (2010-I)

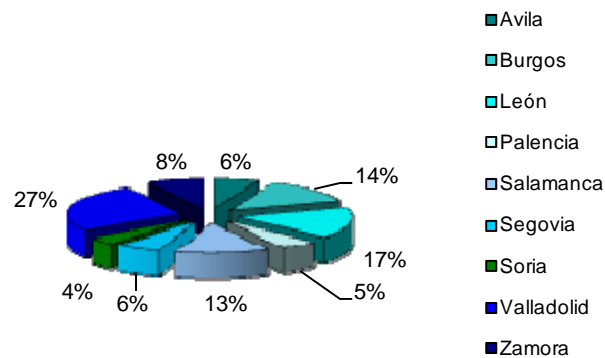


Tabla 2: Total sociedades creadas por provincias

AÑOS	Ávila	Burgos	León	Palencia	Salamanca	Segovia	Soria	Valladolid	Zamora	Total C y L
2000	192	569	869	272	525	214	138	993	281	4.053
2001	172	533	797	212	485	230	120	1.000	236	3.785
2002	218	474	833	218	557	218	112	992	259	3.881
2003	236	600	836	269	546	244	142	1.044	297	4.214
2004	247	620	931	306	569	293	103	1.106	256	4.431
2005	241	680	910	254	633	299	124	1.139	319	4.599
2006	346	715	1.051	378	739	329	171	1.376	344	5.449
2007	369	673	1.052	334	858	334	170	1.460	411	5.661
2008	266	496	691	251	454	223	120	992	298	3.791
2009-I	48	96	149	33	140	38	22	264	49	839
2009-II	38	107	147	53	114	45	23	216	60	803
2009-III	39	66	154	37	84	34	27	153	47	641
2009-IV	33	109	118	58	92	37	26	180	83	736
2010-I	54	120	146	48	117	57	35	234	69	880

Las cifras están expresadas en unidades.

Fuente: Los datos para la construcción de esta medida han sido obtenidos del INE.

Como Castilla y León crece por encima de la media nacional, se podía pensar que esa situación se trasladaría al índice de entrada bruta de sociedades y, sin embargo, no es exactamente así, ya que si bien el valor de este índice crece cuatro puntos en la media nacional, en el caso de Castilla y León únicamente se incrementa en dos puntos, por lo que nuestra comunidad autónoma se iguala con la media nacional. Las Comunidades Autónomas que se ponen a la cabeza en este índice son Extremadura con un 0,026,

incrementando siete puntos, y Cantabria con 0,021 y una subida de seis puntos. Otras cuatro Comunidades Autónomas, Aragón, Galicia, Madrid y el País Vasco superan levemente la media nacional; otras tres, Asturias, Castilla y León y Navarra se sitúan en la media, siendo las Comunidades insulares, como viene siendo común en los últimos periodos, las que peor valor alcanzan con un 0,013; a ellas se une, en este trimestre, Murcia que es la única región que no mejora en este valor. Por todo ello, y como se ha ido comentando, Castilla y León se coloca en el séptimo puesto de la clasificación, empatada con Asturias y Navarra. Es de interés comentar que, exceptuando Madrid, las otras tres Comunidades Autónomas mayores, Cataluña, Andalucía y Valencia, aunque crecen levemente, se encuentran por debajo de la media nacional. En general, parece que se recuperan los valores del primer trimestre de 2009; pero no es un comportamiento homogéneo en todas las Comunidades. Los datos no aparecen tan positivos como en el índice anterior lo que plantea una situación de bastantes dudas frente a la crisis.

**Gráfico 4: Evolución de la tasa de entrada bruta de sociedades (I)**

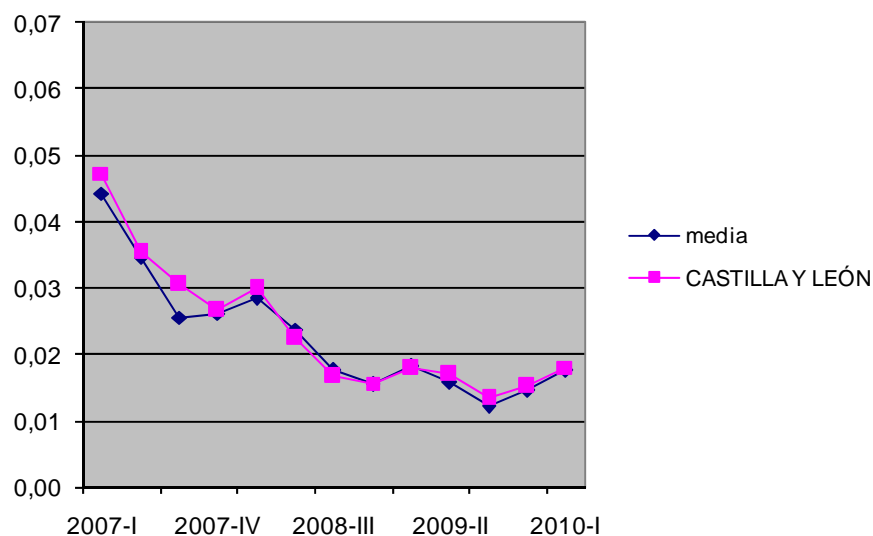


Tabla 3: La tasa de entrada bruta de sociedades de las CC.AA.

COMUNIDADES AUTÓNOMAS	2005	2006	2007	2008	2009-I	2009-II	2009-III	2009-IV	2010-I
ANDALUCÍA	0,17	0,15	0,13	0,08	0,018	0,016	0,012	0,015	0,016
ARAGÓN	0,16	0,16	0,14	0,08	0,019	0,017	0,013	0,012	0,019
ASTURIAS	0,14	0,14	0,13	0,09	0,019	0,016	0,013	0,013	0,018
BALEARES	0,17	0,15	0,12	0,08	0,016	0,014	0,011	0,012	0,013
CANARIAS	0,13	0,12	0,10	0,07	0,013	0,012	0,010	0,011	0,013
CANTABRIA	0,18	0,17	0,14	0,09	0,019	0,016	0,013	0,015	0,021
CASTILLA LA MANCHA	0,18	0,17	0,15	0,11	0,015	0,015	0,012	0,015	0,016
<b>CASTILLA Y LEÓN</b>	<b>0,15</b>	<b>0,15</b>	<b>0,14</b>	<b>0,09</b>	<b>0,018</b>	<b>0,017</b>	<b>0,013</b>	<b>0,016</b>	<b>0,018</b>
CATALUÑA	0,15	0,14	0,11	0,08	0,017	0,014	0,012	0,014	0,015
COM, VALENCIANA	0,17	0,15	0,12	0,08	0,016	0,014	0,011	0,015	0,017
EXTREMADURA	0,16	0,23	0,18	0,11	0,022	0,019	0,014	0,016	0,023
GALICIA	0,18	0,17	0,14	0,10	0,019	0,017	0,015	0,016	0,019
COM, MADRID	0,15	0,14	0,13	0,08	0,017	0,016	0,013	0,016	0,019
COM, MURCIA	0,19	0,17	0,13	0,08	0,016	0,015	0,011	0,013	0,013
C,F, NAVARRA	0,15	0,15	0,14	0,10	0,019	0,017	0,012	0,012	0,018
PAÍS VASCO	0,15	0,14	0,13	0,09	0,018	0,016	0,012	0,014	0,019
RIOJA (LA)	0,17	0,15	0,15	0,09	0,015	0,015	0,014	0,013	0,015
CEUTA Y MELILLA	0,09	0,08	0,07	0,06	0,027	0,020	0,009	0,024	0,026
<b>Media</b>	<b>0,16</b>	<b>0,15</b>	<b>0,13</b>	<b>0,09</b>	<b>0,018</b>	<b>0,016</b>	<b>0,012</b>	<b>0,014</b>	<b>0,018</b>

Las cifras están expresadas en tantos por uno.

Fuente: Los datos para la construcción de esta medida han sido obtenidos del INE.

El comportamiento provincial en Castilla y León (tabla 4), sigue manteniéndose a su aire; en consonancia con el índice anterior, las provincias de Zamora y Palencia presentan valores inferiores a los del cuarto trimestre de 2009, Zamora desciende cinco puntos y Palencia cuatro. El resto incrementa el valor, entre los dos puntos de Burgos y León, hasta los siete de Ávila. Segovia y Soria crecen seis puntos, mientras que la subida de Salamanca y Valladolid es de cuatro puntos. Es curioso contemplar que únicamente la provincia de Soria se encuentra por encima de la media regional, entre cinco y seis puntos; mientras que cinco provincias, Ávila, Burgos, Segovia, Valladolid y Zamora se sitúan en la media; así, Salamanca está levemente por debajo y Palencia y León bastante por debajo, siendo más preocupante el caso de la provincia de León que ocupa el último lugar del ranking provincial castellano y leonés y se separa casi cinco puntos de la media regional.

**Tabla 4: Tasa de entrada bruta en Castilla y León (por provincias)**

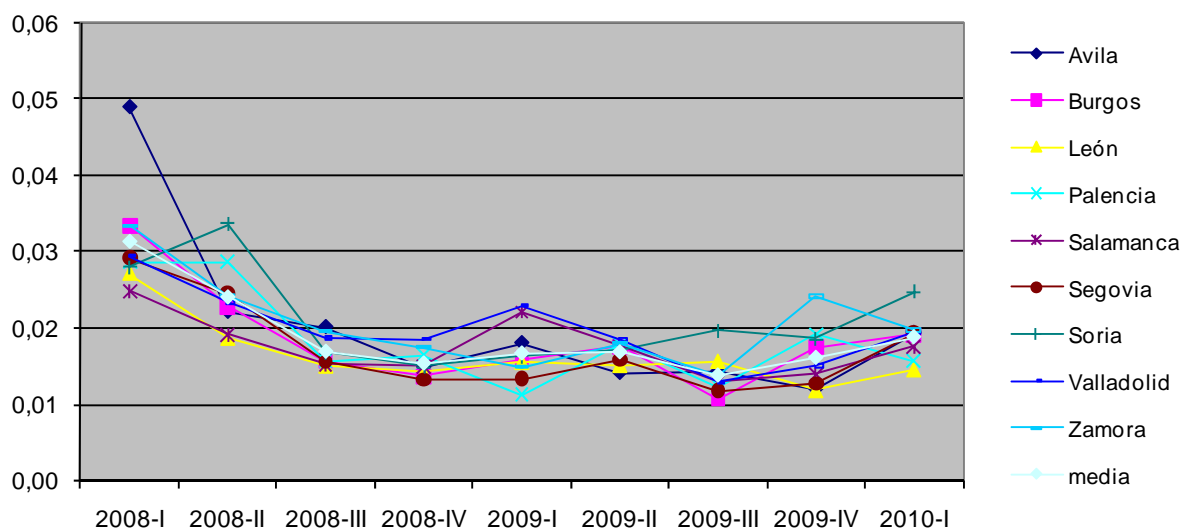
AÑOS	Ávila	Burgos	León	Palencia	Salamanca	Segovia	Soria	Valladolid	Zamora	Media
2000	0,33	0,38	0,37	0,38	0,32	0,30	0,40	0,36	0,33	0,35
2001	0,23	0,27	0,25	0,22	0,23	0,25	0,25	0,27	0,21	0,24
2002	0,24	0,19	0,21	0,19	0,22	0,19	0,19	0,22	0,19	0,21
2003	0,21	0,21	0,18	0,20	0,18	0,19	0,21	0,19	0,19	0,19
2004	0,19	0,18	0,17	0,19	0,16	0,19	0,13	0,17	0,14	0,17
2005	0,15	0,17	0,14	0,13	0,15	0,16	0,14	0,15	0,15	0,15
2006	0,18	0,15	0,14	0,17	0,15	0,15	0,17	0,16	0,14	0,15
2007	0,17	0,13	0,13	0,13	0,16	0,14	0,15	0,15	0,15	0,14
2008	0,11	0,09	0,08	0,09	0,07	0,08	0,09	0,09	0,09	0,09
2009-I	0,018	0,016	0,015	0,011	0,022	0,013	0,016	0,023	0,015	0,018
2009-II	0,014	0,017	0,015	0,018	0,018	0,016	0,017	0,018	0,018	0,017
2009-III	0,014	0,011	0,016	0,012	0,013	0,012	0,019	0,013	0,014	0,013
2009-IV	0,012	0,017	0,012	0,019	0,014	0,013	0,018	0,015	0,024	0,016
2010-I	0,019	0,019	0,014	0,015	0,018	0,019	0,024	0,019	0,019	0,019

Las cifras están expresadas en tantos por uno,

Fuente: Los datos para la construcción de esta medida han sido obtenidos del INE,

Seis provincias alcanzan, en este índice, valores superiores al primer trimestre de 2009; mientras que las otras tres provincias, León, Salamanca y Valladolid no superan el valor del periodo mencionado. Curiosamente es la provincia de Soria la que más diferencia alcanza con el primer trimestre de 2009, nada menos que ocho puntos, lo que la permite situarse en cabeza del ranking provincial, como se ha comentado.

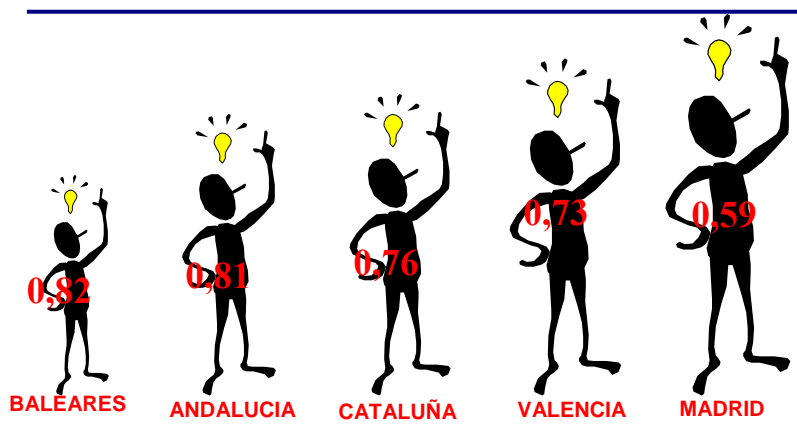
**Gráfico 5: Evolución de la tasa de entrada bruta de sociedades por provincias (2008-I a 2010-I)**



## 1.2. CREACIÓN DE EMPRESAS EN FUNCIÓN DE LA POBLACIÓN ACTIVA

Esta medida, como se ha indicado en informes anteriores, es importante y significativa a la hora de analizar la situación general de la economía, tanto en el nivel nacional como en el autonómico, ya que incide directamente en los resultados de la fuerza de trabajo, teniendo en cuenta que cuanto menor sea el valor de este índice, las posibilidades de salir de la situación de desempleo serán mayores y, por tanto, el volumen de paro tenderá a descender, no se puede olvidar que es precisamente este dato, el paro, donde se está manifestando con mayor crudeza la crisis económica que azota las economías de todos los países y regiones. Este valor, por suerte, parece mejorar de una manera bastante importante, ya que la media nacional se sitúa por debajo de los mil trabajadores activos por sociedad creada, algo que no sucedía desde el año 2007 (véase tabla 5). Esta situación se traslada, parcialmente, a todas y cada una de las Comunidades Autónomas, ya que todas ellas mejoran en este índice, desde los 570 trabajadores que desciende en Aragón hasta los 60 de la Comunidad de Murcia, pasando por los 500 de Extremadura o los 100 de Madrid y Andalucía. El ranking se mantiene idéntico al del periodo anterior, encabezado por Madrid, seguida de Valencia, Cataluña, Andalucía y Baleares, ya que la mejora de estas cinco Comunidades es muy similar, aunque son de las que menos bajan en la nación, entre los 90 y los 120 trabajadores activos por sociedad creada (véase gráfico 6). La mejora también se manifiesta en que, además de las cinco citadas, otras cinco regiones: Aragón, Castilla y León, Murcia, Navarra y el País Vasco descienden por debajo del límite de los mil activos por nueva sociedad creada, mientras que Extremadura y Galicia se quedan justo en ese límite. Castilla La Mancha y La Rioja son las Comunidades con peor valor, 1290 activos por sociedad, seguidas de Asturias con 1170; aunque todas ellas mejoran bastante en este periodo. Por otra parte, un rápido vistazo nos permite visualizar que, únicamente Canarias mantiene peores valores que los del primer trimestre de 2009.

**Gráfico 6: Ranking de comunidades en función de las sociedades creadas por habitante activo (primer trimestre 2010)**



(\*) datos expresados en miles

Castilla y León mejora al sexto puesto en la clasificación, después de las cinco situadas en cabeza situándose relativamente cercana a Baleares, ya que alcanzamos un valor de 880 activos por sociedad frente a los 820 de Baleares. La siguiente es Navarra de la que nos separan 60 habitantes por sociedad nueva.

**Tabla 5: Evolución del índice de sociedades creadas por habitante activo por Comunidad Autónoma**

COMUNIDADES AUTÓNOMAS	2005	2006	2007	2008	2009-I	2009-II	2009-III	2009-IV	2010-I
ANDALUCÍA	0,13	0,53	0,58	0,83	0,79	0,89	1,16	0,91	0,81
ARAGÓN	0,18	0,65	0,69	1,11	1,01	1,14	1,48	1,51	0,96
ASTURIAS	0,23	0,87	0,88	1,19	1,20	1,40	1,72	1,62	1,17
BALEARES	0,10	0,44	0,50	0,75	0,69	0,88	1,14	0,94	0,82
CANARIAS	0,16	0,65	0,73	0,96	1,01	1,09	1,29	1,21	1,04
CANTABRIA	0,20	0,76	0,87	1,36	1,23	1,48	1,86	1,47	1,06
CASTILLA LA MANCHA	0,15	0,60	0,75	1,06	1,40	1,42	1,81	1,40	1,29
<b>CASTILLA Y LEÓN</b>	<b>0,22</b>	<b>0,73</b>	<b>0,62</b>	<b>0,94</b>	<b>0,95</b>	<b>0,98</b>	<b>1,25</b>	<b>1,07</b>	<b>0,88</b>
CATALUÑA	0,13	0,50	0,59	0,78	0,75	0,88	1,06	0,85	0,76
COM, VALENCIANA	0,12	0,49	0,56	0,78	0,83	0,93	1,12	0,84	0,73
EXTREMADURA	0,26	0,67	0,82	1,08	1,09	1,33	1,77	1,50	1,00
GALICIA	0,18	0,68	0,71	0,95	1,10	1,20	1,35	1,19	1,00
COM, MADRID	0,11	0,44	0,46	0,63	0,67	0,73	0,86	0,69	0,59
COM, MURCIA	0,12	0,47	0,58	0,81	0,88	0,89	1,22	1,01	0,95
C,F, NAVARRA	0,19	0,71	0,70	0,87	0,96	1,04	1,45	1,38	0,94
PAÍS VASCO	0,20	0,75	0,74	1,03	1,09	1,20	1,59	1,27	0,97
RIOJA (LA)	0,21	0,83	0,71	1,06	1,41	1,46	1,48	1,50	1,29
CEUTA Y MELILLA	0,41	1,75	1,75	2,25	1,05	1,43	2,95	1,07	1,04
<b>Media</b>	<b>0,18</b>	<b>0,69</b>	<b>0,73</b>	<b>1,02</b>	<b>1,01</b>	<b>1,13</b>	<b>1,48</b>	<b>1,19</b>	<b>0,96</b>

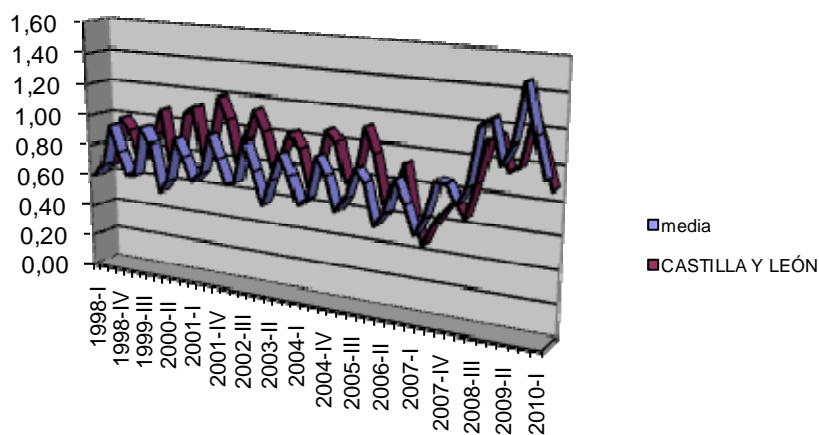
Las cifras están expresadas en tantos por mil.

Fuente: Los datos para la construcción de esta medida han sido obtenidos del INE.

En el ámbito provincial castellano y leonés se recuerda que la forma de medir este índice no es coincidente con la medida a escala nacional. El análisis provincializado mantiene los comportamientos de los índices anteriores con grandes variaciones entre provincias. Así, desde el incremento de 240 trabajadores activos por sociedad creada en la provincia de Palencia, hasta la disminución de 770 activos por sociedad que consigue la provincia de Ávila. Además de Palencia, la provincia de Zamora empeora en este índice con 140 activos más por nueva sociedad; mientras que las siete provincias restantes mejoran bastante, así Valladolid y León descienden en 320 activos por sociedad, mientras que Burgos

sólo mejora en 150; el resto mejoran bastante más. A pesar de todo ello, sin olvidar que la medida es distinta a la nacional, sólo dos provincias se mantienen por debajo del límite de los 1000 trabajadores activos por nueva sociedad creada, Valladolid consigue bajar por un poco, 990 activos por sociedad; mientras que Zamora, a pesar de empeorar frente al periodo anterior, se queda en 960. (Véase tabla 6)

**Gráfico 7: Evolución del valor medio de la ratio sociedades creadas por habitante activo (provincias)**



**Tabla 6: Total sociedades creadas por habitante activo (provincias)**

AÑOS	Ávila	Burgos	León	Palencia	Salamanca	Segovia	Soria	Valladolid	Zamora	Media
2004	0,28	0,25	0,21	0,24	0,28	0,24	0,39	0,22	0,29	0,27
2005	1,19	1,01	0,92	1,36	1,01	1,03	1,34	0,89	0,99	1,08
2006	0,78	0,93	0,73	0,76	0,78	0,88	0,95	0,73	0,82	0,82
2007	0,81	1,05	0,78	0,88	0,69	0,89	1,06	0,70	0,72	0,84
2008-I	0,57	0,95	0,81	0,86	0,90	0,88	1,23	0,79	0,69	0,85
2008-II	1,21	1,31	1,11	0,82	1,16	1,08	0,97	0,96	0,95	1,06
2008-III	1,26	1,92	1,40	1,44	1,43	1,79	1,94	1,18	1,13	1,50
2008-IV	1,60	2,16	1,42	1,31	1,40	2,02	2,09	1,15	1,23	1,60
2009-I	1,31	1,81	1,22	1,83	0,91	1,81	1,72	0,89	1,36	1,43
2009-II	1,65	1,52	1,26	1,19	1,17	1,52	1,70	1,09	1,15	1,36
2009-III	1,61	2,51	1,18	1,76	1,61	2,07	1,47	1,57	1,40	1,69
2009-IV	1,81	1,47	1,52	1,12	1,48	1,85	1,43	1,31	0,81	1,42
2010-I	1,04	1,32	1,20	1,36	1,12	1,17	1,07	0,99	0,95	1,14

Las cifras están expresadas en tantos por mil.

Fuente: Los datos para la construcción de esta medida han sido obtenidos de la Junta de CyL.

### 1.3. PREVISIÓN DE CREACIÓN DE EMPRESAS EN CASTILLA Y LEÓN 2010

En los informes previos al 2009 hemos realizado una previsión de la creación de empresas para el trimestre siguiente. Sin embargo, en los últimos informes hemos decidido omitir esta previsión dado que la fuerte tendencia negativa o reducción en la creación que se observa hace que, matemáticamente, la extrapolación de lo ocurrido en los últimos trimestres nos lleve a valores bajísimos de creación de empresas (300 empresas). Es altamente improbable que esto ocurra; más bien es la consecuencia de las carencias del modelo que utilizamos para tal previsión en una situación económica como la que vivimos.

**Tabla 7: Evolución porcentual de la creación de empresas**

Años	Primer trimestre	Segundo trimestre	Tercer trimestre	Cuarto trimestre
2004-2005	0,0%	7,7%	0,0%	8,7%
2005-2006	10,7%	11,0%	18,0%	19,9%
2006-2007	19,5%	1,1%	8,8%	-18,5%
2007-2008	-28,4%	-29,8%	-55,3%	-36,6%
2008-2009	-35,9%	-20,0%	-15,88%	2%
2009-2010	6,2%			

En la tabla 7 se puede ver el crecimiento, en tanto por ciento, de la creación de empresas durante cuatro períodos temporales.

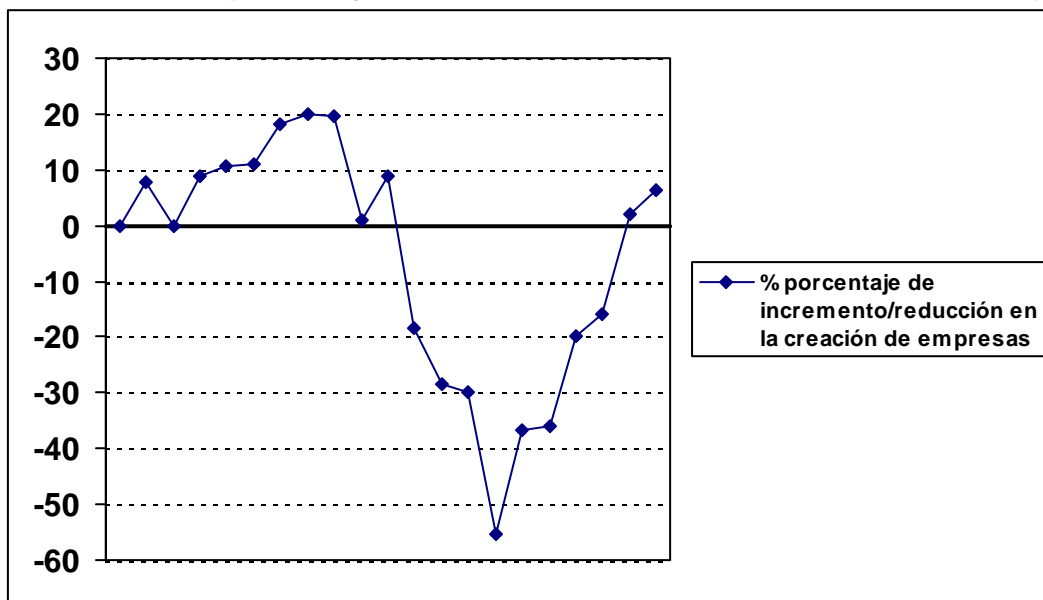
Los datos se presentan por trimestre ya que la estacionalidad es muy alta. Por ejemplo, por término medio, en el primer trimestre se crean 216 empresas más que en el resto de trimestres; y en el segundo 63 empresas más. En el tercer y cuarto, sin embargo, se crean 162 y 117 menos, respectivamente, que en el resto de trimestres. De ahí que hacer comparaciones de lo que ocurre en un trimestre respecto al anterior no tenga muy sentido ya que en cada uno el nivel medio de creación de empresas es muy diferente.

Por la razón anterior vamos a comparar los mismos trimestres para cada período. Las conclusiones que podemos extraer de la tabla en la que se presenta esta información son las siguientes:

- Durante el período 2004-2005 se producen incrementos moderados (segundo y cuarto trimestres) o nulos.
- En el período 2005-2006 los incrementos son muy importantes en todos los trimestres; realmente se experimenta una mejora notable.
- En el primer trimestre del período 2006-2007 se mantiene el crecimiento, pero a partir de aquí se va reduciendo.

- Como excepciones a lo que ha venido ocurriendo desde 1998, durante el cuarto trimestre de 2007, en los cuatro trimestres de 2008 y en los dos primeros trimestres de 2009 se produce una caída muy pronunciada en la creación de empresas respecto al mismo período del año anterior. Aunque para el segundo y tercer trimestres de 2009 se atisba una reducción en la tasa de caída desde niveles que superaban el 30% hasta el 16%.
- En el cuarto trimestre de 2009 se produce un primer incremento en la creación de empresas del 2% respecto al trimestre anterior.
- En el primer trimestre de 2010 vuelve a observarse un incremento en el número de empresas creadas, ahora realmente superior al del período anterior (6,2% frente al 2%). En todo caso, pese a este incremento, el número de empresas creadas (880) sigue siendo muy bajo respecto a niveles de 2007 y de 2008 (1829 y 1309, respectivamente).

**Gráfico 9: Evolución porcentaje de incremento/reducción en la creación de empresas**



## 2. SALIDA / DISOLUCIÓN DE EMPRESAS EN CASTILLA Y LEÓN

Siguiendo la tradición del ciclo de creación y disolución de sociedades, ambas magnitudes suelen comportarse en la misma dirección, por lo que en este periodo, sube el número de creación de empresas en forma de sociedades y, al mismo tiempo, aumenta el volumen de disolución de sociedades que dejan de desarrollar el fin para el que fueron creadas. En el primer trimestre de de 2010 el porcentaje de salidas es superior al de entradas, lo que nos sigue indicando que no se ve salida clara a la situación de crisis. En el conjunto nacional el incremento de las disoluciones se acerca al 20%; así la casi totalidad de las Comunidades Autónomas aumentan el número de salidas, con la excepción de Castilla La Mancha, región que disuelve un 20% menos de sociedades que en el periodo anterior. En el resto las variaciones son importantes, ya que oscilan entre el 76,3% de nuestra Comunidad y el 0,4% de Baleares. Entre las grandes, Madrid y Cataluña aumentan ligeramente el número de disoluciones, mientras que Andalucía y Valencia superan el 20% de la media nacional. Además de Castilla y León, las Comunidades que más incrementan el número de salidas son el País Vasco con un 58%, Aragón con un 44% y Canarias que supera el 33% (véase tabla 8). Como se ha indicado, Castilla y León se encuentra en cabeza de las regiones que más incrementan el número de salidas; pero, además, el incremento es brutal al alcanzar el 73%, valor muy superior al porcentaje de aumento de las sociedades creadas en nuestra Comunidad Autónoma, lo que supone que la situación conjunta tenderá a ser bastante negativa, como se comprobará en el siguiente índice. Por todo ello, parece que, olvidando alguno de los datos anteriores, de carácter relativamente positivo, el valor de este índice nos retrotrae a periodos mas negros de la situación económica de Castilla y León.

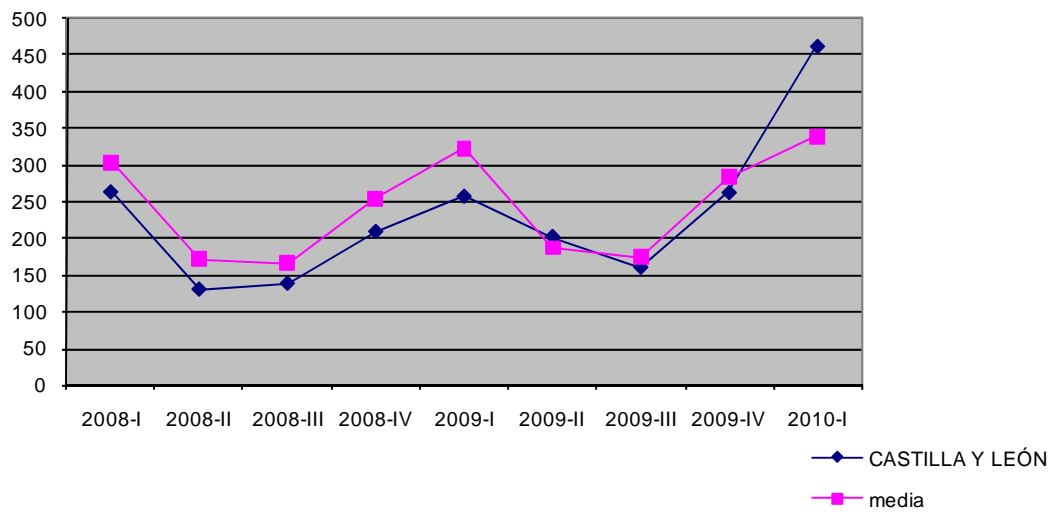
**Tabla 8: Evolución de las comunidades con mayor número de sociedades disueltas**

COMUNIDADES AUTÓNOMAS	2005	2006	2007	2008	2009-I	2009-II	2009-III	2009-IV	2010-I
ANDALUCÍA	1.537	1.763	3.098	2.664	1.118	562	395	679	862
ARAGÓN	361	488	687	707	225	137	130	186	268
ASTURIAS	243	274	418	381	129	59	77	100	128
BALEARES	426	542	933	626	190	123	104	225	226
CANARIAS	291	429	755	585	294	170	150	220	294
CASTILLA LA MANCHA	291	326	401	252	126	64	69	118	95
<b>CASTILLA Y LEÓN</b>	<b>461</b>	<b>589</b>	<b>882</b>	<b>740</b>	<b>257</b>	<b>202</b>	<b>160</b>	<b>262</b>	<b>462</b>
CATALUÑA	1.418	1.458	2.578	1.922	653	521	431	751	776
COM, VALENCIANA	1.027	1.214	1.970	1.714	607	299	320	533	647
GALICIA	726	743	1.096	1.010	390	163	203	375	454
COM, MADRID	1678	1.794	4.250	3.649	1.078	668	695	1.125	1.164
PAÍS VASCO	659	792	1.061	1.072	425	220	228	269	425
<b>Total Nacional</b>	<b>9.659</b>	<b>10.935</b>	<b>19.038</b>	<b>16.095</b>	<b>5.809</b>	<b>3.343</b>	<b>3.120</b>	<b>5.113</b>	<b>6.126</b>

Las cifras están expresadas en unidades.

Fuente: Los datos para la construcción de esta medida han sido obtenidos del INE.

Gráfico 10: Evolución del total sociedades disueltas (I)



El nivel provincial (tabla 9) sigue comportándose de manera muy heterogénea, ya que se mueve en un intervalo que va desde el -63,2% de salidas en la provincia de Palencia, hasta un incremento del 242% en la provincia de Ávila. Exceptuando Palencia, las otras ocho provincias incrementan el número de disoluciones. Independientemente de los porcentajes que pueden aparecer como escandalosos, se visualiza (tabla 9) que, en las provincias más grandes, el número de salidas se incrementa de manera importante, así Valladolid pasa de 79 del periodo anterior a 178 en este primer trimestre de 2010; Salamanca de 37 a 94; Burgos de 43 a 57 y León de 36 a 47. Soria y Zamora sólo incrementan en una unidad el número de salidas, mientras que Segovia dobla al pasar de 10 a 22. Como se puede comprobar es fundamental el volumen de disoluciones de la provincia de Valladolid, ayudada por Salamanca, lo que conduce a Castilla y León a una situación altamente preocupante.

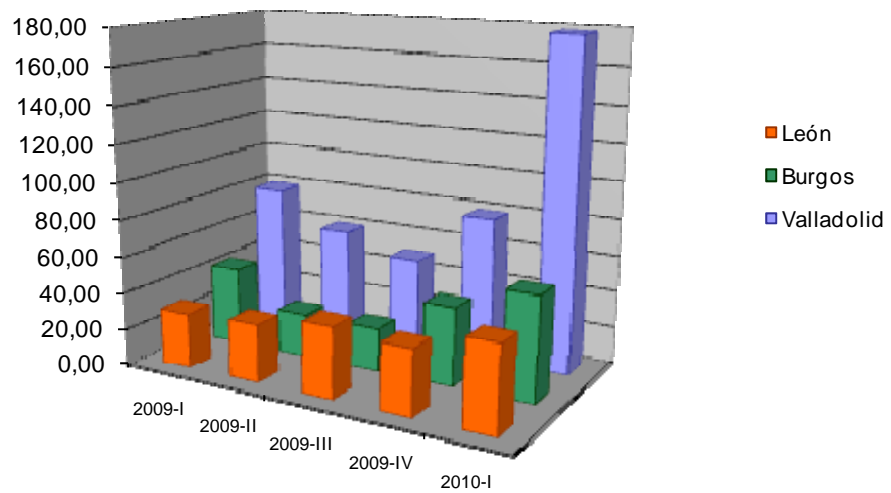
**Tabla 9: Total sociedades disueltas por provincias**

AÑOS	Ávila	Burgos	León	Palencia	Salamanca	Segovia	Soria	Valladolid	Zamora	Total C y L
2000	10	56	23	28	42	18	15	87	9	288
2001	15	70	68	18	53	20	16	100	18	378
2002	21	81	76	25	86	28	18	93	15	443
2003	20	85	86	22	50	37	20	105	33	458
2004	30	104	105	30	85	40	28	178	30	630
2005	18	78	69	22	68	30	17	140	19	461
2006	28	93	85	37	84	35	29	174	24	589
2007	34	155	141	49	100	37	36	246	46	844
2008	30	111	108	51	110	45	22	223	40	740
2009-I	14	43	30	6	39	18	15	79	13	257
2009-II	6	24	32	12	44	7	6	60	11	202
2009-III	6	24	39	12	14	6	2	50	7	160
2009-IV	7	43	36	19	37	10	10	79	21	262
2010-I	24	57	47	7	94	22	11	178	22	462

Las cifras están expresadas en unidades.

Fuente: Los datos para la construcción de esta medida han sido obtenidos del INE.

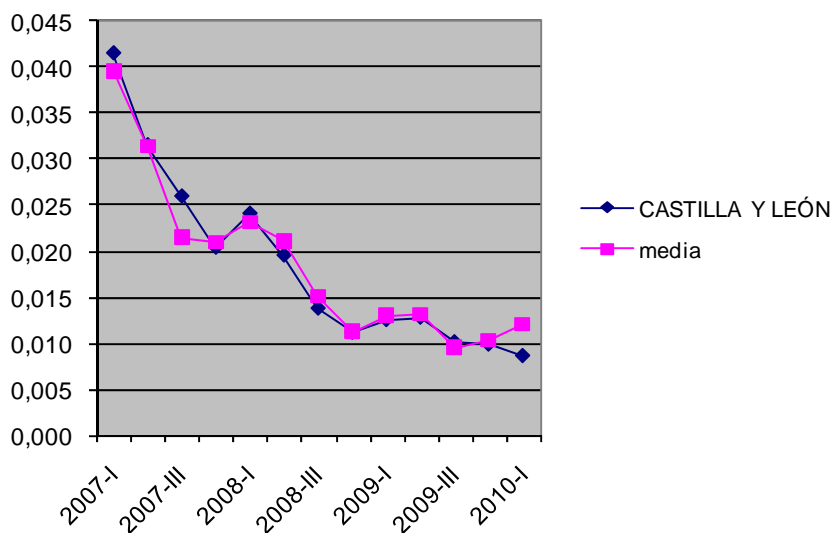
**Gráfico 11: Provincias con el número máximo de sociedades disueltas (2009-I a 2010-I)**



### 3. CREACIÓN NETA DE EMPRESAS EN CASTILLA Y LEÓN

El gráfico 12 es suficientemente representativo de la situación; el conjunto nacional mejora ligeramente en el índice de creación neta de empresas, mientras que nuestra Comunidad Autónoma empeora y llega al nivel más bajo de todos los periodos analizados, lo que, evidentemente, nos plantea una situación muy negativa y complicada. En términos numéricos (tabla 10), la media nacional se incrementa en dos puntos desde el 0,010 al 0,012; a pesar de que seis Comunidades Autónomas se sitúan por debajo de esa media, destacando La Rioja que baja tres puntos y se queda en 0,006; las Comunidades insulares se mantienen en valores bajos, 0,008; pero incrementando un punto con respecto al periodo anterior. Castilla y León se coloca en el cuarto puesto por la cola del ranking y, como era de esperar, empeora dos puntos en relación al periodo anterior. Extremadura, Navarra y Cantabria comparten el primer puesto absoluto del ranking con un valor de 0,015, aumentando cinco, cuatro y cuatro puntos respectivamente. También la Comunidad de Madrid alcanza un comportamiento positivo al pasar de 0,012 a 0,014 y colocarse en el cuarto puesto de la clasificación, después de las tres líderes. Como resumen de la situación, se contempla que únicamente La Rioja y Castilla y León empeoran con respecto al periodo anterior, lo que es muy negativo para nuestra Comunidad Autónoma y deberá ser motivo de reflexión para intentar conocer más en profundidad las causas últimas de este comportamiento negativo, distinto al del resto del Estado español y basado en el gran número de disoluciones de sociedades en este primer trimestre de 2010 en Castilla y León.

**Gráfico 12: Evolución de la tasa de entrada neta de sociedades (I)**



**Tabla 10: Evolución de la tasa de entrada neta en las comunidades más dinámicas**

COMUNIDADES AUTÓNOMAS	2005	2006	2007	2008	2009-I	2009-II	2009-III	2009-IV	2010-I
ANDALUCÍA	0,16	0,14	0,11	0,07	0,013	0,013	0,010	0,012	0,012
BALEARES	0,15	0,13	0,10	0,06	0,012	0,011	0,009	0,007	0,008
CANARIAS	0,12	0,11	0,08	0,06	0,008	0,009	0,008	0,007	0,008
CANTABRIA	0,16	0,15	0,11	0,06	0,013	0,012	0,009	0,011	0,015
CASTILLA LA MANCHA	0,17	0,16	0,14	0,10	0,013	0,014	0,010	0,012	0,013
<b>CASTILLA Y LEÓN</b>	<b>0,13</b>	<b>0,14</b>	<b>0,12</b>	<b>0,07</b>	<b>0,012</b>	<b>0,013</b>	<b>0,010</b>	<b>0,011</b>	<b>0,009</b>
CATALUÑA	0,15	0,13	0,10	0,07	0,014	0,012	0,010	0,011	0,012
COM, VALENCIANA	0,16	0,14	0,11	0,07	0,012	0,012	0,009	0,011	0,012
EXTREMADURA	0,14	0,21	0,16	0,09	0,015	0,015	0,010	0,010	0,015
GALICIA	0,16	0,15	0,12	0,08	0,012	0,014	0,011	0,010	0,011
COM, MADRID	0,14	0,13	0,11	0,07	0,013	0,013	0,010	0,012	0,014
COM, MURCIA	0,18	0,16	0,12	0,08	0,014	0,015	0,010	0,011	0,013
C,F, NAVARRA	0,15	0,15	0,13	0,09	0,017	0,015	0,011	0,011	0,015
PAÍS VASCO	0,13	0,12	0,11	0,06	0,009	0,011	0,007	0,009	0,011
RIOJA (LA)	0,16	0,14	0,13	0,08	0,012	0,013	0,011	0,009	0,006
<b>Media</b>	<b>0,15</b>	<b>0,14</b>	<b>0,12</b>	<b>0,07</b>	<b>0,013</b>	<b>0,013</b>	<b>0,009</b>	<b>0,010</b>	<b>0,012</b>

Las cifras están expresadas en unidades.

Fuente: Los datos para la construcción de esta medida han sido obtenidos del INE.

En el seno de Castilla y León, el comportamiento provincial es absolutamente caótico, pero refleja lo que se podía esperar en función de los datos de los índices anteriores. Claramente, las provincias de Valladolid y Salamanca alcanzan valores mínimos, 0,005 y 0,003 respectivamente, consecuencia del gran número de disoluciones que han sufrido en este periodo y que arrastra al valor conjunto de Castilla y León. Entre las provincias más grandes, únicamente la provincia de León es la que mejora en este índice al incrementar dos puntos hasta el 0,010; Burgos iguala el valor del periodo anterior con el 0,010. Son tres provincias pequeñas, Ávila, Segovia y Soria las que mejoran en este índice, especialmente Soria que mejora seis puntos hasta el 0,017, presentando el mejor valor de toda la Comunidad; pero, lógicamente, estos aumentos no son suficientes para contrarrestar los otros datos negativos y conseguir valores equilibrados para el conjunto de la Comunidad. Por último, Zamora, aún manteniéndose por encima de la media regional, pierde cinco puntos en este índice. Como colofón. Podemos afirmar que el comportamiento muy negativo de la provincia de Valladolid, ayudada por Salamanca, conduce a una situación no deseada y nos coloca en los peores puestos del conjunto nacional.

Tabla 11: Tasa de entrada neta por provincias

AÑOS	Ávila	Burgos	León	Palencia	Salamanca	Segovia	Soria	Valladolid	Zamora	Media
2000	0,35	0,35	0,33	0,36	0,36	0,33	0,33	0,36	0,29	0,34
2001	0,26	0,26	0,23	0,26	0,28	0,22	0,24	0,25	0,20	0,24
2002	0,19	0,20	0,20	0,21	0,17	0,16	0,21	0,20	0,20	0,19
2003	0,19	0,18	0,16	0,18	0,16	0,16	0,18	0,17	0,17	0,17
2004	0,16	0,15	0,15	0,17	0,14	0,17	0,09	0,14	0,12	0,15
2005	0,14	0,15	0,13	0,12	0,13	0,14	0,12	0,13	0,14	0,13
2006	0,17	0,13	0,13	0,15	0,14	0,14	0,14	0,14	0,13	0,14
2007	0,15	0,10	0,11	0,11	0,14	0,12	0,12	0,12	0,13	1,10
2008	0,09	0,07	0,06	0,07	0,06	0,07	0,08	0,07	0,08	0,07
2009-I	0,013	0,009	0,012	0,009	0,016	0,007	0,005	0,016	0,011	0,012
2009-II	0,012	0,013	0,012	0,014	0,011	0,013	0,012	0,013	0,014	0,013
2009-III	0,012	0,007	0,012	0,008	0,011	0,010	0,018	0,009	0,012	0,011
2009-IV	0,009	0,010	0,008	0,013	0,008	0,009	0,011	0,008	0,018	0,011
2010-I	0,011	0,010	0,010	0,013	0,003	0,012	0,017	0,005	0,013	0,010

Las cifras están expresadas en unidades.

Fuente: Los datos para la construcción de esta medida han sido obtenidos del INE.

## CONCLUSIÓN

El primer trimestre de 2010 se puede considerar como una continuación del pequeño avance que se logró en el último de 2009. Los datos que se van recolectando en los diversos índices así lo van confirmando, sigue el crecimiento, aunque realmente sea muy leve, se crean más sociedades, el número de habitantes activos por nueva sociedad creada desciende de una manera significativa; pero cuando se analiza el volumen de sociedades disueltas en el periodo es cuando las interpretaciones cambian y el pequeño optimismo que íbamos alcanzando empieza a perderse, las cañas se tornan lanzas. En general y en términos porcentuales, en este periodo se disuelven más sociedades de las que se crean, lo que conduce a valores muy planos, cuando no negativos en el índice básico del análisis, la tasa de entrada neta. Entre las cuatro grandes Comunidades Autónomas, Madrid y Cataluña consiguen resultados más positivos, ya que sus incrementos porcentuales en el índice de creación son mayores que en el índice de salidas, lo contrario pasa con Andalucía y Valencia donde las salidas superan, en porcentaje, a las entradas. En el resto de Comunidades las situaciones son muy diversas, y podrían destacar Aragón que crece mucho en entradas, pero también en salidas con un balance positivo, o el País Vasco también con incrementos en ambos índices pero con resultado negativo. Las Comunidades Autónomas que mantienen un comportamiento más negativo son La Rioja y Castilla y León. En resumen para el conjunto nacional se puede considerar que el periodo es levemente positivo.

Para Castilla y León el primer trimestre de 2010 es altamente negativo ya que se la situación se convierte en la peor de los análisis realizados si nos referimos a la tasa neta de entrada, basta con visualizar el gráfico 12 del texto. Las causas de estos resultados muy negativos son relativamente fáciles de explicar, al menos desde el punto de vista numérico; los primeros índices son positivos para la región, el número de nuevas sociedades es superior, en porcentaje, a la media nacional; aunque se pierde algún puesto en la clasificación; el número de trabajadores activos por sociedad creada desciende de una manera notable; pero cuando se llega al volumen de disoluciones surge la catástrofe, el incremento de disoluciones es brutal y se centra en dos provincias: Valladolid y Salamanca, arrastrando al conjunto, los comportamientos de las más pequeñas, Ávila, Segovia y Soria son positivos, los de León y Burgos bastante planos y negativos los de Palencia y Zamora; pero son las dos provincias citadas en primer lugar las que causan la situación negativa para el conjunto castellano y leonés. Sin base suficiente para realizar este comentario, parece que un conjunto de empresas vallisoletanas y salmantinas no han podido aguantar más la situación de recesión y de crisis y han optado por rendirse en este primer trimestre de 2010.

## ANEXO I: CÁLCULO DE LAS RATIOS

Para la construcción de los ratios que se presentan en el informe se han utilizado datos del INE y del Ministerio de Trabajo y Asuntos Sociales en sus respectivas páginas web y se ha seguido la siguiente metodología:

### SOCIEDADES CREADAS POR HABITANTE ACTIVO

Esta ratio se calcula como el cociente entre la población activa y el total de sociedades creadas en un trimestre, Se considera como la relación existente entre la población activa y el número de sociedades creadas.

$$\text{Sociedades creadas por habitante } (t) = \text{total población activa } (t) / \text{total sociedades creadas } (t)$$

### SOCIEDADES CREADAS CON RELACIÓN AL INCREMENTO DEL PIB

Esta ratio se calcula como el cociente entre el incremento del PIB anual a precios corrientes y el total de sociedades creadas en el trimestre, Se considera como el incremento del PIB producido por las sociedades creadas.

$$\text{Sociedades creadas con relación al } \Delta\text{PIB } (t) = \Delta\text{PIB } (t) / \text{total sociedades creadas } (t)$$

### TASA DE ENTRADA BRUTA

Esta ratio se calcula a partir del número de total sociedades creadas trimestralmente y se pondera por el total de empresas activas en el año anterior, Nos permite obtener un porcentaje de creación de empresas trimestralmente.

$$\text{Tasa de entrada bruta } (t) = \text{total sociedades creadas } (t) / \text{stock de sociedades activas } (t-1)$$

### TASA DE ENTRADA NETA

Esta ratio se calcula a partir del número de total sociedades creadas y disueltas trimestralmente y se pondera por el total de empresas activas en el año anterior, Nos permite obtener un porcentaje de creación de empresas trimestralmente.

$$\text{Tasa de entrada bruta } (t) = \text{total sociedades creadas } (t) - \text{total sociedades disueltas } (t) / \text{stock de sociedades activas } (t-1)$$

**Autores:**

**Hernangómez Barahona, Juan  
Martín Cruz, Natalia  
Rodríguez Escudero, Ana Isabel**

**(Miembros del Departamento de  
*Organización de Empresas y  
Comercialización e Investigación de  
Mercados*)**

**Colaborador: Verónica Mangas Romero**

**Logo ecadem diseñado y cedido por  
Cristina Martín Cruz**