
La Creación de Empresas en Castilla y León

**TERCER INFORME TRIMESTRAL 2008
(datos del segundo trimestre 2008)**



La Creación de Empresas en Castilla y León

ÍNDICE

INTRODUCCIÓN

1. CREACIÓN DE EMPRESAS EN CASTILLA Y LEÓN

- 1.1. CREACIÓN Y TASA DE ENTRADA BRUTA DE EMPRESAS
- 1.2. CREACIÓN DE EMPRESAS EN FUNCIÓN DE LA POBLACIÓN ACTIVA
- 1.3. CAPACIDAD DE PRODUCCIÓN DE LAS EMPRESAS CREADAS
- 1.4. PREVISIÓN DE CREACIÓN DE EMPRESAS EN CASTILLA Y LEÓN, TERCER Y CUARTO TRIMESTRE 2008

2. SALIDA / DISOLUCIÓN DE EMPRESAS EN CASTILLA Y LEÓN

3. CREACIÓN NETA DE EMPRESAS EN CASTILLA Y LEÓN

CONCLUSIONES

ANEXO I. CÁLCULO DE LAS RATIOS

INTRODUCCIÓN

Castilla y León sufre un empeoramiento importante, en este periodo, sobre los valores de los periodos anteriores. Es una situación similar a la del conjunto nacional aunque algo más agravada, ya que se desciende en todas las clasificaciones analizadas.

Las diferencias entre Comunidades Autónomas se manifiestan, únicamente, en un leve comportamiento positivo del País Vasco y de la Comunidad Foral de Navarra, frente a la consecución de valores bastante negativos por parte del resto de Comunidades. Sin embargo, sin olvidar las diferencias existentes, el conjunto de regiones mantiene un cierto comportamiento homogéneo alrededor de la media nacional que alcanza valores bastante negativos, como manifestación de la mala situación económica por la que atraviesa España.

En el comportamiento provincial sucede algo similar al desarrollo nacional. En Castilla y León, Soria y Palencia mantienen comportamientos algo mejores que el resto de provincias, mientras que León y Salamanca aparecen con valores más negativos.

En resumen, se puede afirmar que los efectos negativos de la crisis están aquí.

1. CREACIÓN DE EMPRESAS EN CASTILLA Y LEÓN

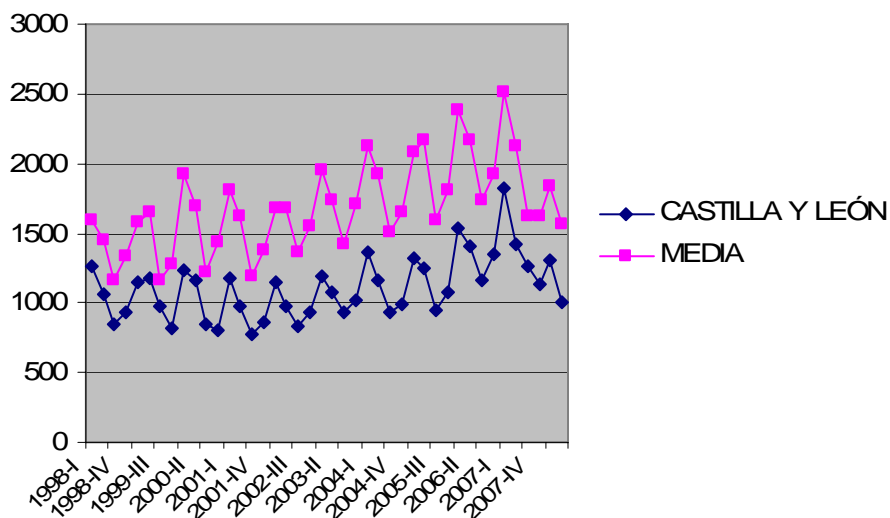
En el segundo trimestre de 2008 se mantiene la tendencia cíclica de la actividad económica medida por la creación de empresas en forma de sociedades, ya que, en el total nacional, el volumen bruto de entradas supone un importante descenso sobre el periodo anterior, siguiendo la tradición de que los segundos trimestres de cada año suponen un descenso. Sin embargo, en el trimestre analizado, continua la tendencia general de situación de crisis económica en la que se encuentra inmerso nuestro país, así como el resto de países desarrollados. Esta realidad se manifiesta en que comparando los valores de este segundo trimestre de 2008 con los valores del mismo periodo de 2007, se puede contemplar que en 2007 la media nacional, por Comunidades Autónomas, ascendió a 2100 sociedades creadas; mientras que en 2008 se superan por muy poco las 1500 sociedades creadas. Esta situación se agrava en el caso de Castilla y León, ya que hace un año se crearon cerca de 1500 sociedades, mientras que en este periodo de 2008 no se alcanzan el número 1000 de sociedades creadas. Todo ello supone una manifestación clara de la crisis económica que sufre el conjunto de España y que, a Castilla y León, parece afectarle duramente.

Siguiendo el esquema de este informe, se analizará el número de empresas creadas en Castilla y León, cómo se ha reflejado en la población activa y en el PIB, seguimos con los datos de 2005 ya que no aparecen desagregados ni por autonomías ni por provincias los del 2006, y su comparación con el conjunto español. Continuaremos con la previsión de empresas a crear en el segundo y tercer trimestre de 2008, avanzando ya la dificultad de continuar con estas previsiones, por lo que se realizan variaciones en estas previsiones.

1. 1. CREACIÓN Y TASA DE ENTRADA BRUTA DE EMPRESAS

El ciclo de creación empresarial supone un descenso muy fuerte en los segundos trimestres de los respectivos años; en 2008 esta bajada se ve agravada por la situación de crisis generalizada, como se comprueba en el gráfico 1, para el conjunto nacional. En Castilla y León, como se ha indicado, la tendencia es similar, al no alcanzarse las 1000 sociedades creadas en este trimestre, volviendo a niveles similares a los correspondientes al 2004.

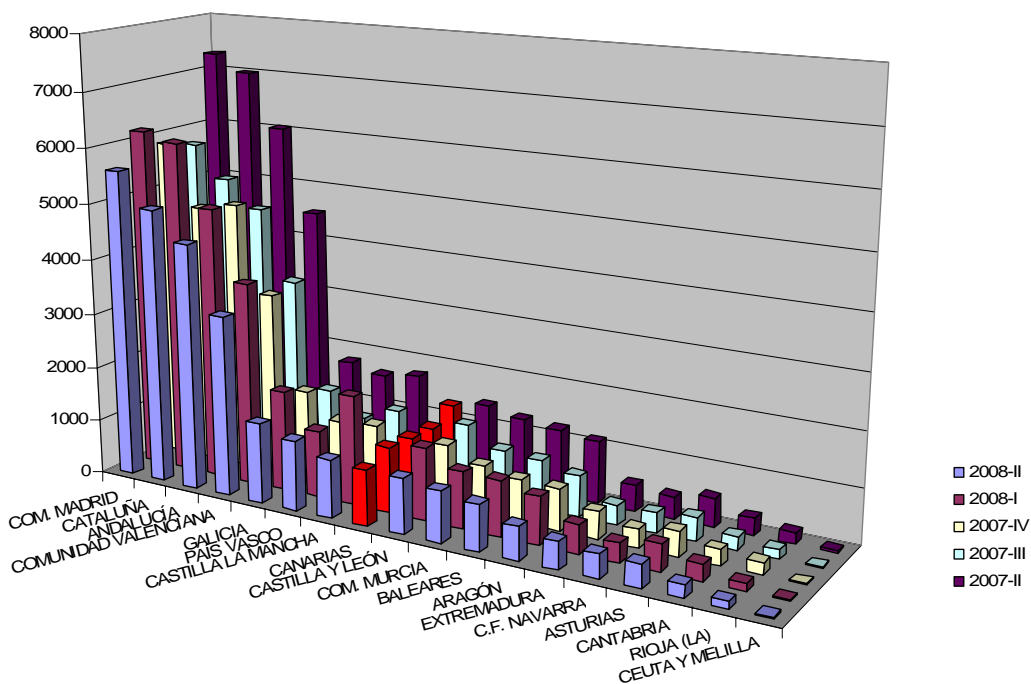
Gráfico 1: Evolución del total sociedades creadas (I)



El ranking por Comunidades Autónomas de sociedades creadas se mantiene, en los primeros puestos, en la normalidad, pero con descensos generalizados. Siguen Madrid, Cataluña, Andalucía y la Comunidad Valenciana en cabeza. En el total nacional la bajada alcanza un 15%, mientras que Madrid y Andalucía sólo descienden un 10%, Valencia un 11% y Cataluña un 18%. Las situaciones extremas las presentan las Comunidades intermedias, siendo Castilla La Mancha la que sufre una bajada proporcional más elevada, hasta un 46%. Otras Comunidades con situaciones más negativas son Aragón con un descenso del 31%, Cantabria que baja un 26% y Castilla y León con un descenso del 24%. Las relativas sorpresas aparecen en Navarra con un crecimiento del 20% sobre el trimestre anterior y el País Vasco que sube un 4%. Como se puede observar en la tabla 1, los descensos son casi generalizados, aunque como se ha visto existen situaciones extremas, por ejemplo entre Castilla La Mancha y Navarra.

Este conjunto de comportamientos conduce a nuestra Comunidad Autónoma a ocupar el noveno lugar del ranking, perdiendo dos puestos en relación al periodo anterior, superados por el País Vasco, crece un 4%, y por Canarias que desciende un 15% frente al 24% de Castilla y León que se queda en las 999 sociedades creadas en este trimestre. Madrid que únicamente desciende un 10% mantiene el primer lugar distanciándose de Cataluña que baja un 18% (tabla 1).

Gráfico 2: Ranking de CC.AA. por sociedades creadas (segundo trimestre 2007 – segundo trimestre 2008)



En este trimestre, Castilla y León, como se ha indicado, empeora bastante con respecto a la media; de esta manera, su participación en el total nacional de nuevas empresas en forma de sociedades desciende al 3,5%, perdiendo cuatro décimas sobre el 3,9% del trimestre anterior, por debajo del 3,7% del segundo trimestre de 2007. En este sentido y como punto de partida, se puede afirmar que nuestra Comunidad Autónoma vuelve a situaciones negativas, como las de finales de 2007, perdiendo dos puestos en el ranking.

Tabla 1: Total sociedades creadas en Castilla y León con respecto al resto de comunidades autónomas

COMUNIDADES AUTÓNOMAS	2001	2002	2003	2004	2005	2006	2007	2008-I	2008-II
ANDALUCÍA	16.933	19.205	20.509	22.173	23.125	23.837	23.004	4.952	4.472
ARAGÓN	2.614	2.530	949	2.934	3.235	3.593	3.706	872	602
ASTURIAS	1.548	1.542	534	1.823	1.764	1.998	2.024	493	421
BALEARES	3.234	3.337	979	4.024	4.441	4.661	4.296	1.008	839
CANARIAS	5.571	4.887	1.381	5.579	5.523	5.497	5.167	1.188	1.015
CANTABRIA	858	885	280	1.036	1.193	1.362	1.229	313	232
CASTILLA LA MANCHA	3.437	3.517	1.129	4.423	5.132	5.824	5.880	1.981	1.064
CASTILLA Y LEÓN	3.785	3.881	4.214	4.431	4.599	5.449	5.661	1.309	999
CATALUÑA	21.868	21.656	23.837	24.535	26.546	27.736	25.304	6.057	4.990
COM. VALENCIANA	12.427	13.010	3.962	15.842	16.985	17.813	16.354	3.685	3.272
EXTREMADURA	1.193	1.228	406	1.364	1.473	2.408	2.322	525	489
GALICIA	4.187	4.576	1.577	5.891	6.343	6.977	6.795	1.816	1.451
COM. MADRID	20.813	23.166	6.739	24.483	25.316	27.467	27.237	6.193	5.605
COM. MURCIA	3.106	3.315	1.129	4.119	4.956	5.168	4.602	1.018	933
C.F. NAVARRA	966	1.329	430	1.401	1.462	1.691	1.781	362	437
PAÍS VASCO	4.744	4.382	1.348	4.955	4.933	5.409	5.668	1.217	1.268
RIOJA (LA)	522	543	209	672	697	714	842	137	130
CEUTA Y MELILLA	190	192	65	112	120	117	114	27	35
Total	107.996	113.181	122.788	129.797	137.843	147.721	141.986	33.153	28.254
% Castilla y León / total	4%	3%	4%	3,5%	3,3%	3,7%	4%	3,9%	3,5%

Las cifras están expresadas en unidades.

Fuente: Los datos para la construcción de esta medida han sido obtenidos del INE.

En este periodo analizado, el comportamiento provincial castellano y leonés vuelve a dispersarse bastante, sobre todo en comparación con el trimestre anterior; surgen dos provincias que incrementan el número de sociedades creadas, alcanzando los mejores comportamientos, son Soria con un incremento del 23%, supone 8 sociedades más, y Palencia con dos sociedades creadas más en este trimestre que en el anterior. Como se comprueba, entre las dos sólo supone un incremento de 10 sociedades, mientras que una provincia pequeña como Segovia compensa esa subida al perder 11 sociedades con respecto al periodo anterior. Proporcionalmente la provincia con peor comportamiento es Ávila que desciende un 53%, seguida de León y Burgos con bajadas alrededor del 30%, Zamora pierde un 25%, Salamanca un 21%, Valladolid un 19% y Segovia un 15%. En el total se desciende en 310 sociedades. El ranking provincial se mantiene casi como en el periodo anterior, únicamente Ávila desciende al 8º lugar, mientras que Palencia, Zamora y Segovia suben un puesto. Soria, a pesar de su incremento del 23%, permanece en el noveno lugar del ranking castellano y leonés.

Gráfico 3: Contribución de las provincias a la creación empresarial (2008-II)

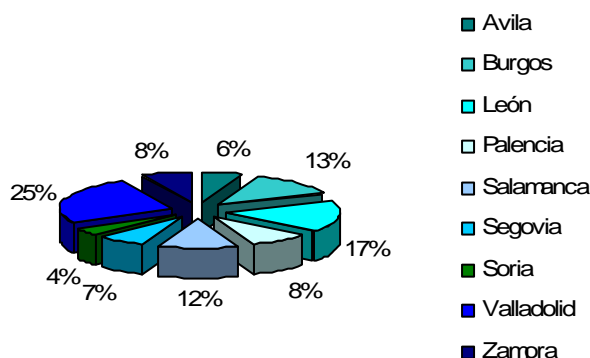


Tabla 2: Total sociedades creadas por provincias

AÑOS	Ávila	Burgos	León	Palencia	Salamanca	Segovia	Soria	Valladolid	Zamora	Total C y L
2000	192	569	869	272	525	214	138	993	281	4.053
2001	172	533	797	212	485	230	120	1.000	236	3.785
2002	218	474	833	218	557	218	112	992	259	3.881
2003	236	600	836	269	546	244	142	1.044	297	4.214
2004	247	620	931	306	569	293	103	1.106	256	4.431
2005	241	680	910	254	633	299	124	1.139	319	4.599
2006	346	715	1.051	378	739	329	171	1.376	344	5.449
2007	369	673	1.052	334	858	334	170	1.460	411	5.661
2008-I	119	189	244	78	149	77	35	316	102	1.309
2008-II	56	132	172	80	117	66	43	257	76	999

Las cifras están expresadas en unidades.

Fuente: Los datos para la construcción de esta medida han sido obtenidos del INE.

Castilla y León vuelve a situarse por debajo de la media nacional en la tasa de entrada bruta de sociedades, ya que pierde ocho puntos pasando de 0,030 a 0,022 lo que confirma los aspectos negativos apuntados con anterioridad para este periodo de análisis. Ello supone un descenso en el ranking al alcanzar el octavo puesto, “ex aequo” con otras tres comunidades, Andalucía, Baleares y Valencia. (véase la tabla 3). Entre las Comunidades más grandes Cataluña se encuentra por debajo de la media nacional (0,021), Madrid alcanza 0,024 y Valencia y Andalucía se sitúan por debajo (0,022), como se ha indicado, junto a Castilla y León. En este periodo, las Comunidades que mejor comportamiento alcanzan, como se iba previendo, son Extremadura (0,034), Navarra (0,031) y el País Vasco con 0,027. Como se puede comprobar, las mejores cifras alcanzadas en este periodo están muy por debajo de las del trimestre anterior, así la media nacional pierde cinco puntos (pasa de 0,029 a 0,024). En resumen, el periodo es bastante negativo para este índice y sigue confirmando la situación de crisis existente en España que se manifiesta con mayor o menor virulencia en cada una de las Comunidades Autónomas.

Gráfico 4: Evolución de la tasa de entrada bruta de sociedades (I)

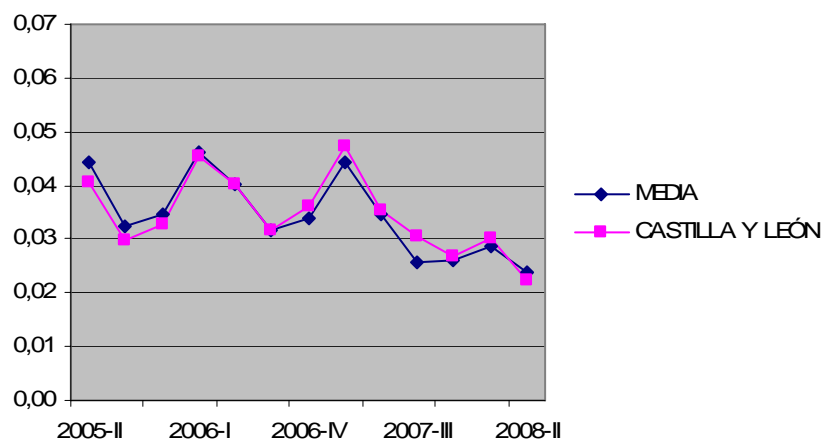


Tabla 3: La tasa de entrada bruta de sociedades de las CC.AA.

COMUNIDADES AUTÓNOMAS	2001	2002	2003	2004	2005	2006	2007	2008-I	2008-II
ANDALUCÍA	0,30	0,26	0,22	0,20	0,17	0,15	0,13	0,025	0,022
ARAGÓN	0,28	0,21	0,20	0,18	0,16	0,16	0,14	0,031	0,021
ASTURIAS	0,25	0,20	0,19	0,17	0,14	0,14	0,13	0,029	0,024
BALEARES	0,26	0,21	0,20	0,19	0,17	0,15	0,12	0,027	0,022
CANARIAS	0,28	0,19	0,18	0,16	0,13	0,12	0,10	0,021	0,018
CANTABRIA	0,29	0,24	0,22	0,19	0,18	0,17	0,14	0,032	0,023
CASTILLA LA MANCHA	0,28	0,22	0,21	0,20	0,18	0,17	0,15	0,047	0,024
CASTILLA Y LEÓN	0,25	0,21	0,19	0,17	0,15	0,15	0,14	0,030	0,022
CATALUÑA	0,28	0,22	0,20	0,17	0,15	0,14	0,11	0,026	0,021
COM. VALENCIANA	0,28	0,23	0,21	0,19	0,17	0,15	0,12	0,026	0,022
EXTREMADURA	0,29	0,24	0,22	0,19	0,16	0,23	0,18	0,037	0,034
GALICIA	0,28	0,24	0,23	0,21	0,18	0,17	0,14	0,036	0,028
COM. MADRID	0,28	0,25	0,21	0,18	0,15	0,14	0,13	0,027	0,024
COM. MURCIA	0,29	0,24	0,23	0,20	0,19	0,17	0,13	0,026	0,023
C.F. NAVARRA	0,22	0,25	0,21	0,18	0,15	0,15	0,14	0,026	0,031
PAÍS VASCO	0,29	0,22	0,19	0,18	0,15	0,14	0,13	0,027	0,027
RIOJA (LA)	0,29	0,24	0,22	0,20	0,17	0,15	0,15	0,023	0,021
CEUTA Y MELILLA	0,26	0,21	0,14	0,09	0,09	0,08	0,07	0,017	0,021
Media	0,27	0,23	0,20	0,18	0,16	0,15	0,13	0,029	0,024

Las cifras están expresadas en tantos por uno.

Fuente: Los datos para la construcción de esta medida han sido obtenidos del INE.

En Castilla y León el comportamiento provincial vuelve a la mayor heterogeneidad en este índice, ya que, mientras en el periodo anterior siete de las nueve provincias se mantenían en la media regional en la tasa de entrada bruta, en el presente trimestre sólo dos provincias, Segovia y Zamora se encuentran en ese valor (0,024). En sentido contrario, dos provincias, Soria con 0,034 y Palencia con 0,029, superan ampliamente la media. El resto de provincias no alcanzan ese valor; Valladolid, Burgos, ambas con 0,023, y Ávila (0,022) se encuentran cerca de la media; mientras que las provincias con peor comportamiento son León y Salamanca que se quedan en el 0,019. (Véase tabla 4)

Tabla 4: Tasa de entrada bruta en Castilla y León (por provincias)

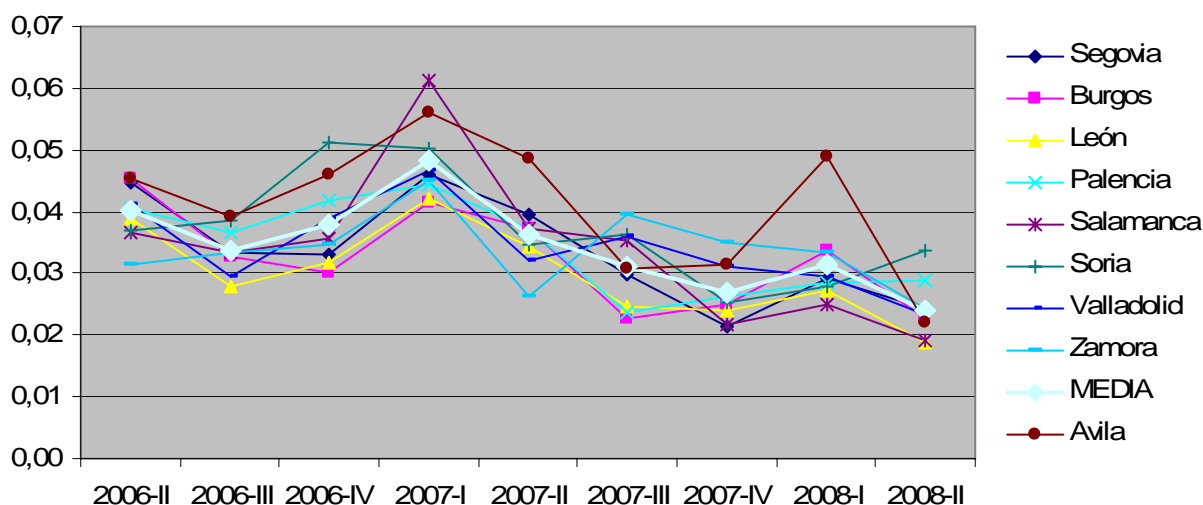
AÑOS	Ávila	Burgos	León	Palencia	Salamanca	Segovia	Soria	Valladolid	Zamora	Media
2000	0,33	0,38	0,37	0,38	0,32	0,30	0,40	0,36	0,33	0,35
2001	0,23	0,27	0,25	0,22	0,23	0,25	0,25	0,27	0,21	0,24
2002	0,24	0,19	0,21	0,19	0,22	0,19	0,19	0,22	0,19	0,21
2003	0,21	0,21	0,18	0,20	0,18	0,19	0,21	0,19	0,19	0,20
2004	0,19	0,18	0,17	0,19	0,16	0,19	0,13	0,17	0,14	0,17
2005	0,15	0,17	0,14	0,13	0,15	0,16	0,14	0,15	0,15	0,15
2006	0,18	0,15	0,14	0,17	0,15	0,15	0,17	0,16	0,14	0,16
2007	0,17	0,13	0,13	0,13	0,16	0,14	0,15	0,15	0,15	0,14
2008-I	0,049	0,034	0,027	0,029	0,025	0,029	0,028	0,029	0,033	0,031
2008-II	0,022	0,023	0,019	0,029	0,019	0,024	0,034	0,023	0,024	0,024

Las cifras están expresadas en tantos por uno.

Fuente: Los datos para la construcción de esta medida han sido obtenidos del INE.

Como se ha indicado, la tendencia media supone pérdidas respecto al período anterior; quedando por debajo de la media nacional, empeorando la situación relativa en el conjunto del país ya que se desciende al octavo puesto, empatada con otras dos Comunidades, lo que supone un empeoramiento y volver a valores de periodos muy anteriores.

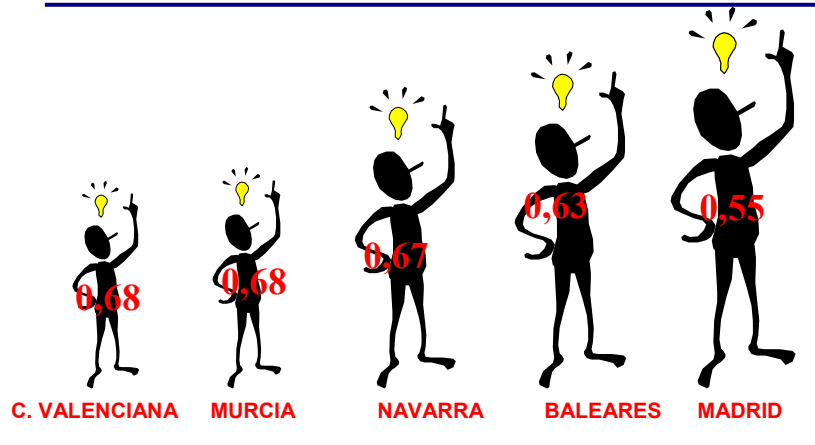
Gráfico 5: Evolución de la tasa de entrada bruta de sociedades por provincias (2006-II a 2008-II)



1.2. CREACIÓN DE EMPRESAS EN FUNCIÓN DE LA POBLACIÓN ACTIVA

Teniendo en cuenta la tendencia a la baja de este periodo, la creación de empresas en función de la población activa sufre un empeoramiento importante, ya que se vuelve a los 870 habitantes activos por sociedad creada desde los 760 activos del periodo anterior, con comportamientos bastante homogéneos, ya que todas las Comunidades Autónomas, exceptuando, como era de esperar, a Navarra y el País Vasco que mejoran con respecto al trimestre anterior (de 800 a 670 y de 820 a 790, respectivamente), el resto de Comunidades empeoran en los valores de este índice. Madrid alcanza el liderato con 550 habitantes por sociedad, a pesar de bajar desde los 490 activos, superando a Baleares que desciende hasta los 630. Navarra, dado su comportamiento positivo, alcanza el tercer lugar con 670 habitantes activos por sociedad creada, como ya se ha indicado; a continuación aparecen las Comunidades de Murcia y de Valencia que presentan 680 habitantes por sociedad creada. La situación negativa del trimestre se visualiza en que son cinco las Comunidades Autónomas que alcanzan más de 1000 activos por sociedad, mientras que en trimestre anterior sólo se encontraba en esa situación La Rioja; estas regiones son Aragón (1020), Asturias (1080), Cantabria (1120), Castilla la Mancha (1000) y, como se ha dicho, La Rioja (1140). Es significativa la pérdida de Castilla La Mancha que casi dobla el número de activos por sociedad con relación al trimestre anterior y que pasa del tercero al decimotercero en el ranking de este índice.

Gráfico 6: Ranking de comunidades en función de las sociedades creadas por habitante activo (segundo trimestre 2008)



(*) datos expresados en miles

La pérdida de Castilla y León es importante en esta ratio, ya que pasa de 650 a 860 habitantes activos por sociedad creada, volviendo a valores de periodos muy anteriores. Ello conduce a ocupar puestos rezagados en el ranking, situándose en el décimo lugar, “ex aequo”, en este caso, con Canarias que es una de las Comunidades Autónomas que menos empeora. Tampoco se puede olvidar que, en este trimestre, el paro subió en toda España, aunque parece que con menos virulencia en nuestra región. Dadas las perspectivas muy negativas que aparecieron a partir de los datos del cuarto trimestre de 2007, los negros nubarrones se vuelven a presentar en este segundo trimestre, a pesar de los datos relativamente positivos del trimestre anterior.

Tabla 5: Evolución del índice de sociedades creadas por habitante activo por Comunidad Autónoma

COMUNIDADES AUTÓNOMAS	2004	2005	2006	2007	2008-I	2008-II
ANDALUCÍA	0,13	0,13	0,53	0,58	0,65	0,71
ARAGÓN	0,19	0,18	0,65	0,69	0,70	1,02
ASTURIAS	0,21	0,23	0,87	0,88	0,90	1,08
BALEARES	0,11	0,10	0,44	0,50	0,48	0,63
CANARIAS	0,15	0,16	0,65	0,73	0,74	0,86
CANTABRIA	0,22	0,20	0,76	0,87	0,84	1,12
CASTILLA LA MANCHA	0,17	0,15	0,60	0,75	0,54	1,00
CASTILLA Y LEÓN	0,22	0,22	0,73	0,62	0,65	0,86
CATALUÑA	0,13	0,13	0,50	0,59	0,58	0,71
COM. VALENCIANA	0,13	0,12	0,49	0,56	0,62	0,68
EXTREMADURA	0,27	0,26	0,67	0,82	0,78	0,85
GALICIA	0,19	0,18	0,68	0,71	0,66	0,83
COM. MADRID	0,11	0,11	0,44	0,46	0,49	0,55
COM. MURCIA	0,13	0,12	0,47	0,58	0,63	0,68
C.F. NAVARRA	0,19	0,19	0,71	0,70	0,80	0,67
PAÍS VASCO	0,19	0,20	0,75	0,74	0,82	0,79
RIOJA (LA)	0,20	0,21	0,83	0,71	1,08	1,14
CEUTA Y MELILLA	0,43	0,41	1,75	1,75	1,75	1,39
Media	0,19	0,18	0,69	0,73	0,76	0,87

Las cifras están expresadas en tantos por mil.

Fuente: Los datos para la construcción de esta medida han sido obtenidos del INE.

Recordamos que en Castilla y León, los datos provinciales siguen mostrando diferencias con los datos nacionales, que proviene del uso de distintas fuentes, ya que los provinciales provienen de la Junta de Castilla y León que calcula la actividad con criterios distintos del INE. Como era de esperar, en la distribución provincial, es la provincia de Soria la que mejora en este ratio, de manera importante, ya que desciende de 1230 activos a 970; Palencia también sufre una pequeña mejoría al bajar de 860 habitantes activos por sociedad creada a 820. El resto de provincias incrementa el valor de esta relación, siendo Zamora con 950 y Valladolid con 960 activos las únicas que no alcanzan la cifra mediática de 1000 habitantes activos por sociedad creada. Segovia alcanza los 1080, León sube 300 activos hasta los 1110, Salamanca se pone en 1160 habitantes por sociedad creada; pero lo más preocupante son las cifras de Ávila que de 570 pasa a 1210 activos, doblando su valor y, finalmente la situación de la provincia de Burgos que se dispara hasta los 1310 habitantes activos por nueva sociedad generada. Todos los datos indican la situación muy negativa de este segundo trimestre.

Gráfico 7: Evolución del valor medio de la ratio sociedades creadas por habitante activo (provincias)

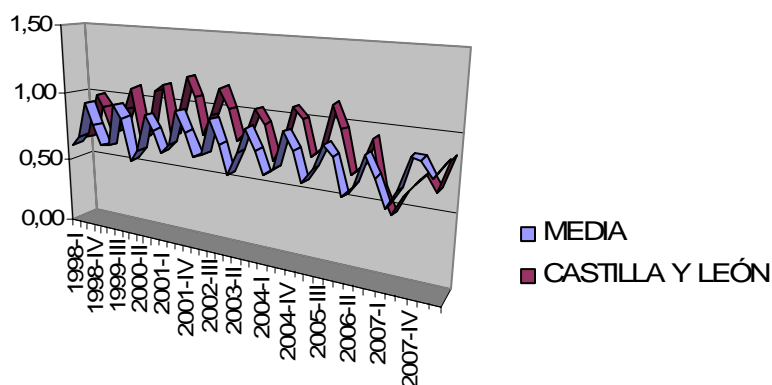


Tabla 6: Total sociedades creadas por habitante activo (provincias)

AÑOS	Ávila	Burgos	León	Palencia	Salamanca	Segovia	Soria	Valladolid	Zamora	Media
2004	0,28	0,25	0,21	0,24	0,28	0,24	0,39	0,22	0,29	0,27
2005	1,19	1,01	0,92	1,36	1,01	1,03	1,34	0,89	0,99	1,08
2006	0,78	0,93	0,73	0,76	0,78	0,88	0,95	0,73	0,82	0,82
2007	0,81	1,05	0,78	0,88	0,69	0,89	1,06	0,70	0,72	0,84
2008-I	0,57	0,95	0,81	0,86	0,90	0,88	1,23	0,79	0,69	0,85
2008-II	1,21	1,31	1,11	0,82	1,16	1,08	0,97	0,96	0,95	1,06

Las cifras están expresadas en tantos por mil.

Fuente: Los datos para la construcción de esta medida han sido obtenidos del INE.

1.3. CAPACIDAD DE PRODUCCIÓN DE LAS EMPRESAS CREADAS

Actualizados los datos del PIB para los años 2004 y 2005, seguimos con el análisis anterior, máxime cuando los datos autonómicos y provincializados siguen sin actualizarse para el 2006, lo que no nos permite un análisis en mayor profundidad. Recordamos que, con este ratio, se intenta determinar lo que aporta cada nueva sociedad al PIB.

Tabla 7: Comunidades con mayor número de sociedades creadas con relación al Δ PIB

COMUNIDADES AUTÓNOMAS	2000	2001	2002	2003	2004	2005
ANDALUCÍA	390,80	376,00	405,00	403,40	409,69	390,80
ARAGÓN	507,34	698,39	564,64	567,24	651,56	507,34
ASTURIAS	674,58	604,34	528,71	681,24	897,67	674,58
BALEARES	418,32	336,57	268,66	334,30	311,99	418,32
CANARIAS	425,74	445,64	400,83	379,34	416,77	425,74
CANTABRIA	806,74	776,84	581,51	770,47	700,78	806,74
CASTILLA LA MANCHA	430,12	476,30	440,35	436,19	474,21	430,12
CASTILLA Y LEÓN	606,92	685,81	602,66	667,40	783,61	606,92
CATALUÑA	429,92	402,98	411,60	430,18	482,48	429,92
COM. VALENCIANA	427,20	368,30	343,18	335,69	347,07	427,20
EXTREMADURA	589,43	654,57	670,85	691,93	774,78	589,43
GALICIA	499,09	505,99	442,94	489,98	536,39	499,09
COM. MADRID	457,65	380,97	371,55	397,19	474,83	457,65
COM. MURCIA	435,19	457,00	399,91	359,96	349,52	435,19
C.F. NAVARRA	766,54	624,02	618,69	699,02	782,94	766,54
PAÍS VASCO	598,38	614,34	621,53	669,52	895,59	598,38
RIOJA (LA)	115,18	146,09	131,78	122,62	136,07	115,18
CEUTA Y MELILLA	623,77	745,36	1000,67	1407,52	1501,13	623,77
Media	511,27	516,64	489,17	546,84	607,06	511,27

Las cifras están expresadas en miles de euros (precios corrientes).

Fuente: Los datos para la construcción de esta medida han sido obtenidos del INE.

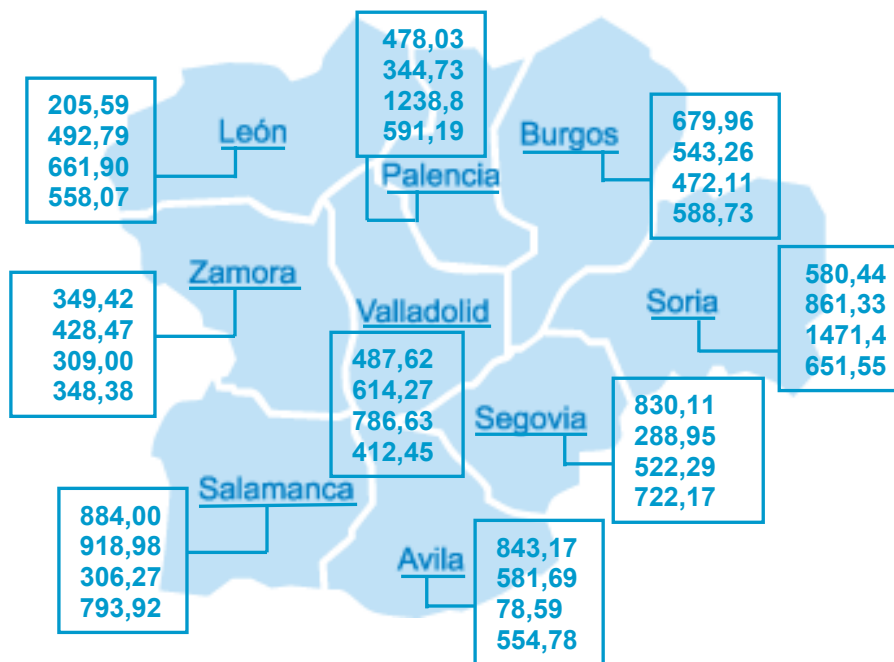
Con los nuevos datos, se puede contemplar que el valor del ratio para Castilla y León, en contra de lo que sucedía con anterioridad, está por encima de la media nacional, a lo largo del tiempo, con diferencias de unos 100 puntos. Ello supone que las sociedades creadas en nuestra Comunidad Autónoma aportan un mayor valor, es decir que, o bien son sociedades más innovadoras, o son más grandes o, en Castilla y León no se crean un porcentaje, más o menos importante, de sociedades instrumentales, sin generación de valor y, por consiguiente, sin aportación al PIB. En cualquiera de los casos, suponemos que será una mezcla de las tres, es un dato muy positivo para nuestra región.

En estos valores, Castilla y León sólo es superada por Cantabria, Navarra y Asturias que no son autonomías muy punteras en la creación de empresas. En sentido contrario, nuestra comunidad supera ampliamente a otras como Andalucía y Castilla La Mancha, con valores bastante por debajo de los nuestros.

Hay que señalar que los datos para las provincias de nuestra región sólo están disponibles hasta el año 2003. Por lo que se refiere a la contribución de las empresas de cada una de las provincias al incremento

del PIB, podemos observar que Salamanca y Segovia son las provincias que mejor evolucionan en 2003, mientras que Zamora y Valladolid son las que mantienen valores más bajos. La aparente contradicción de los valores de este ratio con los resultados del resto, nos conduce a una reflexión sobre las causas de esta presunta anomalía. Sin entrar en análisis muy profundos, la explicación más plausible debe encontrarse en el mayor o menor porcentaje de creación de sociedades instrumentales, pues podría confirmar que, en aquellas provincias y regiones menos dinámicas, se generan únicamente sociedades con actividad, mientras que, en aquellas con mayor dinamismo, el uso de sociedades instrumentales con diversas finalidades, es más común; ya que no parece que la explicación esté en el tamaño de las empresas creadas, ni, desgraciadamente, en el nivel de innovación de las mismas.

Gráfico 8: Reparto geográfico de la contribución de las sociedades creadas al Δ PIB en porcentajes (2000-2003)



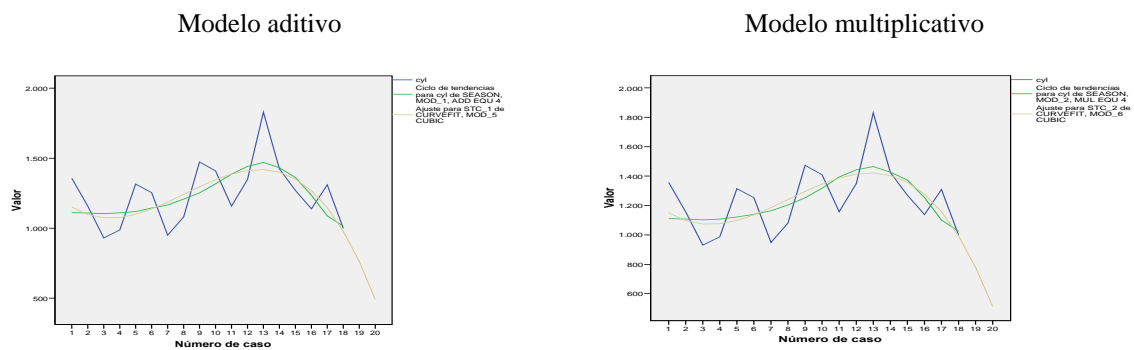
Las cifras están expresadas en miles de euros.

Fuente: Los datos para la construcción de esta medida han sido obtenidos del INE.

1.4. PREVISIÓN DE CREACIÓN DE EMPRESAS EN CASTILLA Y LEÓN 2008

Los datos hasta ahora publicados sobre la creación de empresas comprenden hasta el segundo trimestre de 2008. Utilizando información sobre tal magnitud desde el año 2004, podemos generar una serie temporal con 18 observaciones (véase el gráfico 9). Esta serie temporal la utilizaremos para estimar el número de empresas que se crearán en el tercer y cuarto trimestres de 2008.

Gráfico 9: Serie original, series desestacionalizadas y series ajustadas



Obsérvese en los gráficos anteriores, que la línea verde –tendencia ajustada– es una función matemática, cúbica en particular, que nos ha permitido establecer una predicción de la creación de empresas para el tercer y cuarto trimestres del 2008 (trimestres números 19 y 20). Ahora bien, a estos datos hay que añadirles la estacionalidad correspondiente a ese período. Las cifras finales de estimación pueden leerse en la tabla 8.

Tabla 8: Predicción de la cifra de creación de empresas para el tercer y cuarto trimestres de 2008

Trimestres 2008	Predicción de la tendencia		Predicción final (tendencia y estacionalidad)	
	Modelo Aditivo	Modelo multiplicativo	Modelo aditivo	Modelo Multiplicativo
Tercer trimestre 2008 (n. 19)	761	781	$761 - 183 = 578$	$781 * 0,841 = 657$
Cuarto trimestre 2008 (n. 20)	490	513	$490 - 118 = 372$	$513 * 0,895 = 459$

Creemos que la creación de empresas en Castilla y León para el cuarto trimestre del año 2008 será muy baja, en concreto, en torno a 372/459 empresas.

2. SALIDA / DISOLUCIÓN DE EMPRESAS EN CASTILLA Y LEÓN

En el segundo trimestre de 2008, el ratio de sociedades disueltas mantiene un comportamiento muy homogéneo para todas las Comunidades Autónomas, ya que todas ellas alcanzan valores bastante inferiores a los del trimestre anterior. En el total nacional el número de sociedades disueltas es de un 56% con respecto al periodo anterior, encontrándose todas las regiones en cifras alrededor de la media. Todo ello nos indica, como se ha ido comentando en informes anteriores, una situación de muy poco dinamismo en el proceso de creación/disolución, lo que parece confirmar la situación de crisis por la que transita nuestro país. Las comunidades Autónomas que menos descensos sufren en este valor son Cataluña que pierde un 33% sobre el periodo anterior y Andalucía con un 37%. Canarias, Castilla La Mancha y Andalucía se encuentran por debajo de la media nacional, mientras que el resto se encuentra por encima de esa media, habiendo disuelto menos sociedades, de manera proporcional. Las Comunidades menos dinámicas son Asturias que disuelve un 63% menos de sociedades que en el periodo anterior, Aragón con un 56% menos y Castilla y León que, con la Comunidad Valenciana, alcanzan cifras del 51% con respecto al primer trimestre de 2008. En sentido contrario al periodo anterior, se puede afirmar que el comportamiento generalizado de nuestro país, en este valor, indica una situación de parón en la actividad económica.

Tabla 9: Evolución de las comunidades con mayor número de sociedades disueltas

COMUNIDADES AUTÓNOMAS	2001	2002	2003	2004	2005	2006	2007	2008-I	2008-II
ANDALUCÍA	906	1.126	1.134	1.623	1.537	1.763	3.098	886	556
ARAGÓN	315	394	460	549	361	488	687	236	103
ASTURIAS	171	221	241	333	243	274	418	164	61
BALEARES	329	402	444	549	426	542	933	223	121
CANARIAS	196	257	281	298	291	429	755	190	113
CASTILLA LA MANCHA	197	253	234	260	291	326	401	88	53
CASTILLA Y LEÓN	378	443	458	630	461	589	882	263	130
CATALUÑA	1.071	1.494	1.451	1.981	1.418	1.458	2.578	606	408
COM. VALENCIANA	906	876	1.009	1.115	1.027	1.214	1.970	642	312
GALICIA	300	328	519	592	726	743	1.096	338	175
COM. MADRID	2.075	1.967	2.012	2.284	1.678	1.794	4.250	1.202	652
PAÍS VASCO	739	718	694	1.060	659	792	1.061	385	229
Total Nacional	8.027	9.011	9.410	11.871	9.659	10.935	19.038	5.465	3.079

Las cifras están expresadas en unidades.

Fuente: Los datos para la construcción de esta medida han sido obtenidos del INE.

Como se ha comentado, la disolución de sociedades en Castilla y León sufre un importante descenso, ya que desaparecen 130 sociedades frente a las 263 del periodo anterior. Esta situación parece confirmar el poco dinamismo de este periodo temporal, como en el resto del país, agudizando la situación de parada

técnica que se comentaba en el informe anterior, más seguros de la situación crítica en la que estamos instalados.

Gráfico 10: Evolución del total sociedades disueltas (I)



En el conjunto de Castilla y León la variación en el número de sociedades disueltas ha sido importante, como se ha indicado, al descender al nivel provincial, se visualiza el descenso del número de disoluciones en todas las provincias de la Comunidad, con algunas variaciones entre provincias. De esta manera, mientras Ávila sufre un descenso del 73%, pasando de 15 a 4 disoluciones, Soria sólo sufre una pérdida, al pasar de seis a cinco sociedades cerradas. Porcentualmente las otras provincias que sufren mayores descensos en el número de empresas cerradas son Salamanca y Burgos, por encima de la media regional. En el resto de provincias las desapariciones ya son menores a esa media, sin que se puedan observar extremos significativos, a no ser el caso de Soria ya comentado que, en términos absolutos, es muy poco relevante.

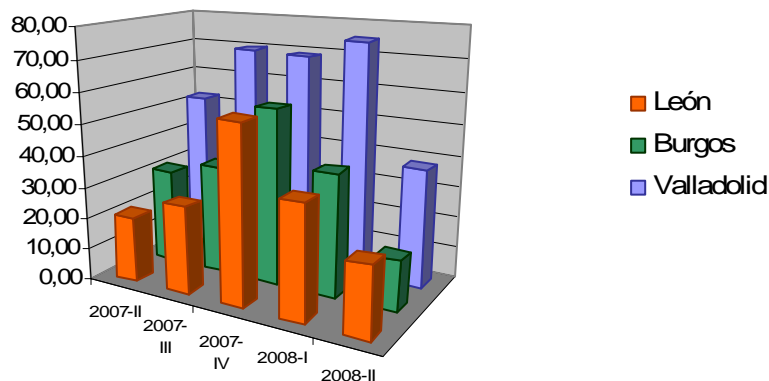
Tabla 10: Total sociedades disueltas por provincias

AÑOS	Ávila	Burgos	León	Palencia	Salamanca	Segovia	Soria	Valladolid	Zamora	Total C y L
2000	10	56	23	28	42	18	15	87	9	288
2001	15	70	68	18	53	20	16	100	18	378
2002	21	81	76	25	86	28	18	93	15	443
2003	20	85	86	22	50	37	20	105	33	458
2004	30	104	105	30	85	40	28	178	30	630
2005	18	78	69	22	68	30	17	140	19	461
2006	28	93	85	37	84	35	29	174	24	589
2007	34	155	141	49	100	37	36	246	46	844
2008-I	15	39	36	15	46	16	6	75	15	263
2008-II	4	16	22	9	20	9	5	38	7	130

Las cifras están expresadas en unidades.

Fuente: Los datos para la construcción de esta medida han sido obtenidos del INE.

Gráfico 11: Provincias con el número máximo de sociedades disueltas (2007-II a 2008-II)



3. CREACIÓN NETA DE EMPRESAS EN CASTILLA Y LEÓN

El segundo trimestre de 2008 supone, como parece lógico, un decremento de la tasa neta de creación de empresas al sufrir las consecuencias de la crisis económica; así, en el conjunto nacional, la media de creación neta baja desde el 0,0232 al 0,0212, descenso que si no es más pronunciado se debe, básicamente, al menor número de sociedades disueltas, como se acaba de comprobar.

Castilla y León, siguiendo la tendencia de este segundo trimestre de 2008, sufre un importante descenso sobre los valores del periodo anterior; desde el 0,0241 al 0,0195 situándose bastante por debajo de la media nacional, ya que disminuye, tanto el número de sociedades creadas como el de sociedades disueltas. En el conjunto nacional, aparecen seis Comunidades Autónomas por encima de la media nacional, Navarra alcanza el valor más elevado y se encarama a la cabeza del ranking en esta ratio (0,030); seguida de Extremadura, Galicia, Murcia, Castilla La Mancha y el País Vasco, entre el 0,029 y el 0,022. El resto de Comunidades Autónomas se encuentran por debajo de la media, pero cerca, ya que, en términos absolutos aparecen con un valor de 0,02, pero cuando se afina más en los valores aparecen diferencias más significativas, como es el caso de Canarias que se queda en un 0,0160, hasta la Comunidad de Madrid que aparece con un 0,0209, siendo la media nacional como se ha indicado, de 0,0212. Por todo ello se puede afirmar que nos encontramos en un periodo gris, donde los efectos de la crisis son más

evidentes que en el periodo anterior. Únicamente Navarra y el País Vasco parecen tener un comportamiento un poco más positivo que el resto.

Gráfico 12: Evolución de la tasa de entrada neta de sociedades (I)

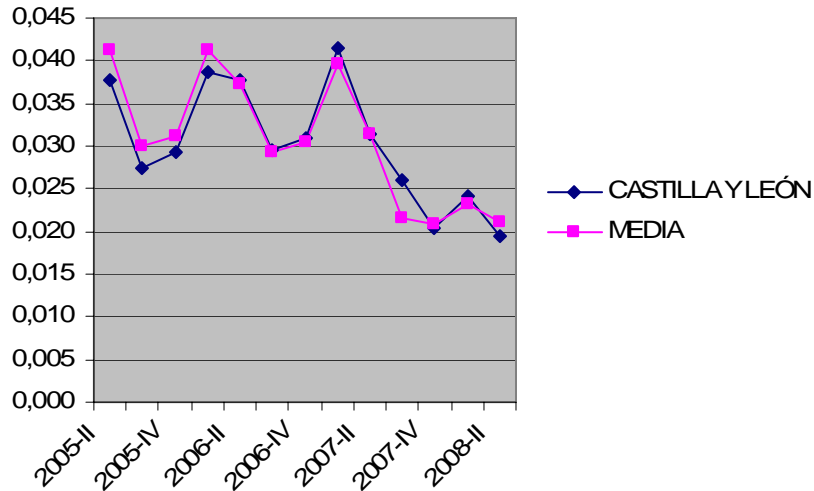


Tabla 11: Evolución de la tasa de entrada neta en las comunidades más dinámicas

COMUNIDADES AUTÓNOMAS	2001	2002	2003	2004	2005	2006	2007	2008-I	2008-II
ANDALUCÍA	0,28	0,25	0,25	0,19	0,16	0,14	0,11	0,02	0,02
BALEARES	0,23	0,19	0,19	0,16	0,15	0,13	0,10	0,02	0,02
CANARIAS	0,27	0,18	0,19	0,15	0,12	0,11	0,08	0,02	0,02
CANTABRIA	0,27	0,21	0,23	0,16	0,16	0,15	0,11	0,03	0,02
CASTILLA LA MANCHA	0,26	0,21	0,22	0,18	0,17	0,16	0,14	0,04	0,02
CASTILLA Y LEÓN	0,22	0,18	0,19	0,15	0,13	0,14	0,12	0,02	0,02
CATALUÑA	0,27	0,21	0,22	0,16	0,15	0,13	0,10	0,02	0,02
COM. VALENCIANA	0,26	0,21	0,22	0,18	0,16	0,14	0,11	0,02	0,02
EXTREMADURA	0,26	0,21	0,22	0,16	0,14	0,21	0,16	0,03	0,03
GALICIA	0,26	0,22	0,24	0,19	0,16	0,15	0,12	0,03	0,02
COM. MADRID	0,25	0,23	0,23	0,16	0,14	0,13	0,11	0,02	0,02
COM. MURCIA	0,28	0,23	0,26	0,19	0,18	0,16	0,12	0,03	0,02
C.F. NAVARRA	0,22	0,25	0,24	0,17	0,15	0,15	0,13	0,02	0,03
PAÍS VASCO	0,24	0,18	0,18	0,14	0,13	0,12	0,11	0,02	0,02
RIOJA (LA)	0,24	0,21	0,24	0,19	0,16	0,14	0,13	0,02	0,02
Media	0,25	0,21	0,21	0,16	0,15	0,14	0,12	0,02	0,02

Las cifras están expresadas en unidades.

Fuente: Los datos para la construcción de esta medida han sido obtenidos del INE.

En el seno de la Comunidad Autónoma, como era de esperar, son las provincias de Soria y Palencia las que superan ampliamente la media regional al alcanzar valores de 0,030, confirmándose las cifras provinciales en este periodo. El resto de provincias se mantienen en la media regional (0,02); pero si afinamos un poco más, añadiendo otro decimal, las provincias que peor comportamiento mantienen son León y Salamanca (0,016); mientras que Burgos y Valladolid permanecen en la media (0,020); por fin Ávila, Segovia y Zamora se encuentran un poco por encima de la media (0,021)

Tabla 12: Tasa de entrada neta por provincias

AÑOS	Ávila	Burgos	León	Palencia	Salamanca	Segovia	Soria	Valladolid	Zamora	Media
2000	0,35	0,35	0,33	0,36	0,36	0,33	0,33	0,36	0,29	0,34
2001	0,26	0,26	0,23	0,26	0,28	0,22	0,24	0,25	0,20	0,24
2002	0,19	0,20	0,20	0,21	0,17	0,16	0,21	0,20	0,20	0,19
2003	0,19	0,18	0,16	0,18	0,16	0,16	0,18	0,17	0,17	0,17
2004	0,16	0,15	0,15	0,17	0,14	0,17	0,09	0,14	0,12	0,15
2005	0,14	0,15	0,13	0,12	0,13	0,14	0,12	0,13	0,14	0,13
2006	0,17	0,13	0,13	0,15	0,14	0,14	0,14	0,14	0,13	0,14
2007	0,15	0,10	0,11	0,11	0,14	0,12	0,12	0,12	0,13	1,10
2008-I	0,04	0,03	0,02	0,02	0,02	0,02	0,02	0,02	0,03	0,03
2008-II	0,02	0,02	0,02	0,03	0,02	0,02	0,03	0,02	0,02	0,02

Las cifras están expresadas en unidades.

Fuente: Los datos para la construcción de esta medida han sido obtenidos del INE.

CONCLUSIÓN

El segundo trimestre de 2008 supone un claro empeoramiento de la situación, medida por el número de sociedades creadas y disueltas, con respecto a periodos anteriores. Aunque, tradicionalmente los segundos trimestres se comportan cíclicamente a la baja, los valores que se alcanzan en este momento son especialmente negativos, retrotrayendo la situación a periodos muy anteriores. Se puede afirmar que, en este segundo trimestre de 2008, los efectos de la crisis económica empiezan a manifestarse de una manera clara y contundente, se crean muchas menos sociedades y si la tasa neta de creación de empresas no cae de manera espectacular se debe a la disminución muy significativa del número de sociedades disueltas, lo que parece traer consigo, como se ha ido comentando a lo largo de estos informes, una situación de muy poco dinamismo, de parón técnico a la espera de tiempos mejores. Las previsiones para los próximos trimestres inciden en la posibilidad de empeoramiento de la situación actual para nuestra Comunidad Autónoma.

En el conjunto nacional aparecen con leves matices positivos las Comunidades Autónomas de Navarra y el País Vasco, como se puede comprobar en la tabla 11, parecen un poco menos afectadas que el resto por la crisis económica generalizada, ya que son las únicas que mejoran en la tasa bruta de sociedades creadas

y no sufren un descenso excesivo en el número de sociedades disueltas, como es el caso de regiones como Extremadura y Galicia, por ejemplo.

Para Castilla y León el periodo es altamente negativo, no sólo sufre, como el resto, los efectos de la situación económica, sino que sus valores son bastante negativos, bajando puestos en todos los “ranking” estudiados; es decir, la situación castellano y leonesa no sólo empeora en términos absolutos, sino también comparativamente con el resto de Comunidades Autónomas, Las previsiones para los próximos trimestres, como se ha adelantado, no son precisamente halagüeñas.

Provincialmente, sobresale el comportamiento menos negativo de Soria y Palencia; pero, lógicamente, con una pequeña influencia en el total regional. Las provincias más grandes, en términos económicos, mantienen comportamientos bastante negativos, especialmente preocupante en los casos de León y Salamanca.

ANEXO I: CÁLCULO DE LAS RATIOS

Para la construcción de los ratios que se presentan en el informe se han utilizado datos del INE y del Ministerio de Trabajo y Asuntos Sociales en sus respectivas páginas web y se ha seguido la siguiente metodología:

SOCIEDADES CREADAS POR HABITANTE ACTIVO

Este ratio se calcula como el cociente entre la población activa y el total de sociedades creadas en un trimestre. Se considera como la relación existente entre la población activa y el número de sociedades creadas

$$\text{Sociedades creadas por habitante } (t) = \text{total población activa } (t) / \text{total sociedades creadas } (t)$$

SOCIEDADES CREADAS CON RELACIÓN AL INCREMENTO DEL PIB

Este ratio se calcula como el cociente entre el incremento del PIB anual a precios corrientes y el total de sociedades creadas en el trimestre. Se considera como el incremento del PIB producido por las sociedades creadas.

$$\text{Sociedades creadas con relación al } \Delta\text{PIB } (t) = \Delta\text{PIB } (t) / \text{total sociedades creadas } (t)$$

TASA DE ENTRADA BRUTA

Este ratio se calcula a partir del número de total sociedades creadas trimestralmente y se pondera por el total de empresas activas en el año anterior. Nos permite obtener un porcentaje de creación de empresas trimestralmente.

$$\text{Tasa de entrada bruta } (t) = \text{total sociedades creadas } (t) / \text{stock de sociedades activas } (t-1)$$

TASA DE ENTRADA NETA

Este ratio se calcula a partir del número de total sociedades creadas y disueltas trimestralmente y se pondera por el total de empresas activas en el año anterior. Nos permite obtener un porcentaje de creación de empresas trimestralmente.

$$\text{Tasa de entrada neta } (t) = \text{total sociedades creadas } (t) - \text{total sociedades disueltas } (t) / \text{stock de sociedades activas } (t-1)$$

Autores:

**Hernangómez Barahona, Juan
Martín Cruz, Natalia
Rodríguez Escudero, Ana Isabel**

**(Miembros del Departamento de
*Organización de Empresas y
Comercialización e Investigación de
Mercados*)**

Colaborador: Verónica Mangas Romero

**Logo ecadem diseñado y cedido por
Cristina Martín Cruz**