
La Creación de Empresas en Castilla y León

**TERCER INFORME TRIMESTRAL 2009
(datos del segundo trimestre 2009)**



La Creación de Empresas en Castilla y León

ÍNDICE

INTRODUCCIÓN

1. CREACIÓN DE EMPRESAS EN CASTILLA Y LEÓN

- 1.1. CREACIÓN Y TASA DE ENTRADA BRUTA DE EMPRESAS
- 1.2. CREACIÓN DE EMPRESAS EN FUNCIÓN DE LA POBLACIÓN ACTIVA
- 1.3. PREVISIÓN DE CREACIÓN DE EMPRESAS EN CASTILLA Y LEÓN, TERCER Y CUARTO TRIMESTRES 2009

2. SALIDA / DISOLUCIÓN DE EMPRESAS EN CASTILLA Y LEÓN

3. CREACIÓN NETA DE EMPRESAS EN CASTILLA Y LEÓN

CONCLUSIONES

ANEXO I. CÁLCULO DE LAS RATIOS

INTRODUCCIÓN

El segundo trimestre de 2009 se presenta como un periodo importante para intentar sacar conclusiones sobre la situación económica, después de un primer trimestre algo positivo y la tendencia tradicional que conduce a los segundos trimestres a situaciones negativas. Pues bien, los valores alcanzados en los distintos índices podrán indicar si, realmente, la economía se encuentra al final del túnel y se atisba un rayo de luz, o bien se continúa en una situación de descenso en el pozo de la crisis.

Se puede vislumbrar una cierta esperanza, parece que la crisis ha tocado fondo y los datos de este segundo trimestre sin ser positivos, no son tan negativos como se podría esperar, incluso se puede afirmar que mantienen los valores del periodo anterior. Lógicamente cada una de las Comunidades Autónomas se sitúan mejor o peor en este momento, los mismo que las provincias castellano y leonesas. La Comunidad Autónoma de Castilla y León puede considerar este periodo como algo positivo, al mantener básicamente los valores del periodo anterior y superar los datos del cuarto trimestre de 2008, que parece ser el periodo que indica lo más profundo del pozo.

1. CREACIÓN DE EMPRESAS EN CASTILLA Y LEÓN

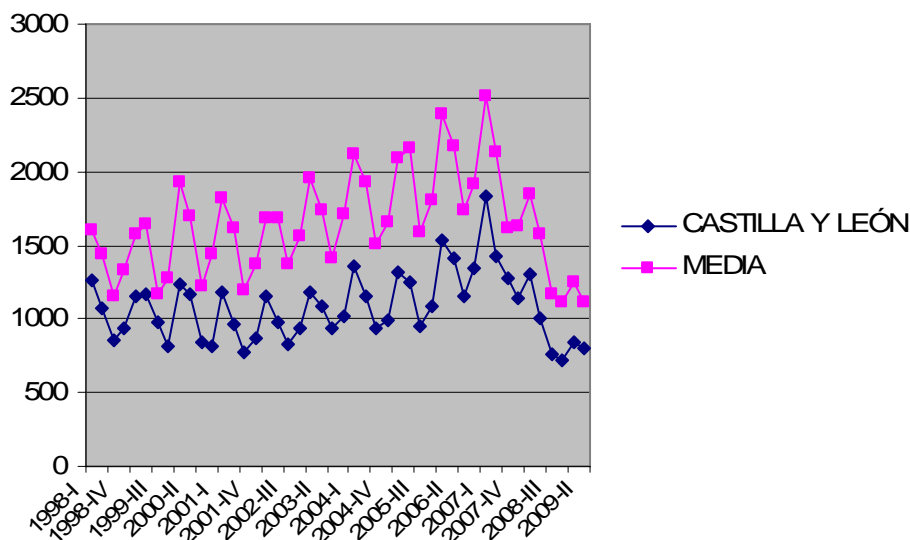
El segundo trimestre de 2009 sigue manteniendo el ciclo tradicional en la serie de creación de empresas en forma de sociedades, ya que como la gran mayoría de los segundos trimestres de los años analizados, la evolución del total de sociedades creadas es a la baja. En el gráfico 1 se puede contemplar que la caída es, al menos visualmente, bastante débil, incluso menor para el caso de Castilla y León; pero es preciso no olvidar que el trimestre anterior, aunque positivo, provenía de la peor situación en la que se había encontrado la creación de empresas en nuestro país, en el periodo estudiado. Siguiendo con la visualización, se comprueba que la bajada en el conjunto nacional vuelve a llevar a las peores cifras de creación de sociedades de todo el amplio periodo, junto con el cuarto trimestre de 2008, en cifras, la diferencia es de veinte sociedades más en este trimestre que estamos analizando. Castilla y León no llega a niveles mínimos porque, como se ha visto, el descenso es menos pronunciado que en el conjunto de España. Comparando con el segundo trimestre de 2008, se contempla que la situación actual es bastante peor que hace un año, sin embargo la caída con relación al primer trimestre de 2009 ha sido menor, proporcionalmente, que la que se sufrió en idénticas fechas de 2008. Se podría decir que, dentro del pozo, se está frenando la caída.

Siguiendo el esquema de este informe, se analizará el número de empresas creadas en Castilla y León, cómo se ha reflejado en la población activa y su comparación con el conjunto español. En este periodo seguimos sin realizar, como se explica en el correspondiente epígrafe, la previsión de empresas a crear en el tercer y cuarto trimestre de 2009.

1. 1. CREACIÓN Y TASA DE ENTRADA BRUTA DE EMPRESAS

El ciclo de creación empresarial supone un decremento en los segundos trimestres de los respectivos años; en 2009 vuelve a suceder lo mismo, como se ha comentado, pero el descenso es relativamente menor, sobre todo si lo comparamos con el cuarto trimestre de 2008, en la media nacional se repiten prácticamente los valores mínimos del cuarto trimestre de 2008, mientras que en Castilla y León el valor es algo superior a ese periodo.

Gráfico 1: Evolución del total sociedades creadas (I)

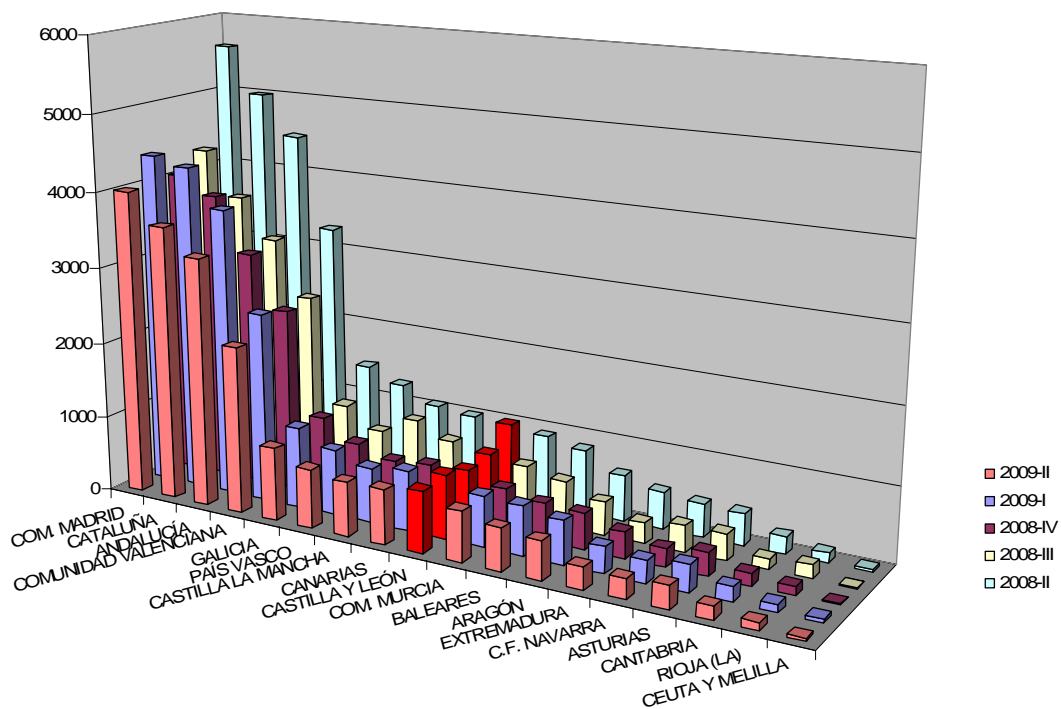


El ranking de sociedades creadas se mantiene inalterable con Madrid, Cataluña, Andalucía y la Comunidad Valenciana a la cabeza; pero mantienen comportamientos diferentes, ya que la Comunidad de Madrid decrece por debajo de la media nacional, un 8.6% frente a un 11.2%; mientras que las otras tres Comunidades Autónomas superan la bajada de la media nacional, así Cataluña desciende un 15.6%, Andalucía un 13.6% y la Comunidad Valenciana un 12%, lo que permite a la Comunidad de Madrid aumentar la distancia con respecto a las otras tres (véase tabla 1). El comportamiento regional es homogéneo en cuanto a que en todas disminuye el número de sociedades creadas en relación al trimestre anterior; pero, relativamente, se presentan situaciones bastante diferenciadas; así, además de las tres ya citadas, otras cinco Comunidades Autónomas descienden más que la media nacional, destacando Ceuta y Melilla con un 27%, seguidas de Cantabria con un 16.8%, Extremadura con un 16.2% y Asturias con un 16%. Entre las Comunidades Autónomas que descienden menos que la media hay que significar a Castilla la Mancha con una bajada de un 1% y a la Comunidad de Murcia con 1.7%. Castilla y León es la tercera región española con un menor descenso en este trimestre, ya que únicamente desciende un 4.3%. Lógicamente, después de haber llegado a lo más bajo de la situación, un descenso mayor en todas las Comunidades, incluida Castilla y León, hubiera supuesto un gravísimo empeoramiento, sin embargo, al no ser el descenso tan acusado, parece que se ha tocado fondo.

Castilla y León desciende únicamente como se ha indicado, un 4.3% sobre el periodo anterior, bastante por debajo de la media nacional, pero con un descenso del 20% en relación al mismo trimestre de 2008, sin embargo, la bajada no conduce a los abismos del tercer y cuarto trimestre de 2008, lo que en principio, parece ser un síntoma de que se ha tocado fondo, aunque no haya demasiados indicios para afirmar que se

ha iniciado la recuperación. Comparativamente, el menor descenso en Castilla y León condice a una mejora en el ranking de Comunidades Autónomas por sociedades creadas, subiendo un escalón hasta el sexto puesto, únicamente superada por las cuatro grandes y por Galicia y, a su vez, superando al País Vasco que sufre un descenso del 10.3%.

Gráfico 2: Ranking de CC.AA. por sociedades creadas (segundo trimestre 2008 – segundo trimestre 2009)



En este periodo, al descender por debajo de la media nacional, Castilla y León aumenta su participación relativa en el total nacional en tres décimas, alcanzando el 4,0% del total español; valor que no se alcanzaba desde 2007, por lo que, comparativamente, el trimestre tiene algo de positivo para Castilla y León.

Tabla 1: Total sociedades creadas en Castilla y León con respecto al resto de comunidades autónomas

COMUNIDADES AUTÓNOMAS	2003	2004	2005	2006	2007	2008-I	2008-II	2008-III	2008-IV	2009-I	2009-II
ANDALUCÍA	20.509	22.173	23.125	23.837	23.004	4.952	4.472	3.176	3.094	3.793	3.279
ARAGÓN	949	2.934	3.235	3.593	3.706	872	602	434	472	570	504
ASTURIAS	534	1.823	1.764	1.998	2.024	493	421	348	308	356	299
BALEARES	979	4.024	4.441	4.661	4.296	1.008	839	604	496	648	554
CANARIAS	1.381	5.579	5.523	5.497	5.167	1.188	1.015	837	689	786	722
CANTABRIA	280	1.036	1.193	1.362	1.229	313	232	144	155	202	168
CASTILLA LA MANCHA	1.129	4.423	5.132	5.824	5.880	1.981	1.064	1.026	644	723	716
CASTILLA Y LEÓN	4.214	4.431	4.599	5.449	5.661	1.309	999	762	721	839	803
CATALUÑA	23.837	24.535	26.546	27.736	25.304	6.057	4.990	3.690	3.804	4.283	3.616
COM. VALENCIANA	3.962	15.842	16.985	17.813	16.354	3.685	3.272	2.450	2.402	2.492	2.198
EXTREMADURA	406	1.364	1.473	2.408	2.322	525	489	271	340	350	293
GALICIA	1.577	5.891	6.343	6.977	6.795	1.816	1.451	1.050	1.035	1.062	959
COM. MADRID	6.739	24.483	25.316	27.467	27.237	6.193	5.605	4.280	4.033	4.387	4.010
COM. MURCIA	1.129	4.119	4.956	5.168	4.602	1.018	933	703	582	670	659
C.F. NAVARRA	430	1.401	1.462	1.691	1.781	362	437	348	238	289	265
PAÍS VASCO	1.348	4.955	4.933	5.409	5.668	1.217	1.268	790	784	867	778
RIOJA (LA)	209	672	697	714	842	137	130	179	119	101	96
CEUTA Y MELILLA	65	112	120	117	114	27	35	16	17	47	34
Total	122.788	129.797	137.843	147.721	141.986	33.153	28.254	21.108	19.933	22.465	19.953
% Castilla y León / total	4%	3,5%	3,3%	3,7%	4%	3,9%	3,5%	3,6%	3,6%	3,7%	4,0%

Las cifras están expresadas en unidades.

Fuente: Los datos para la construcción de esta medida han sido obtenidos del INE.

El comportamiento provincial en la Comunidad Autónoma de Castilla y León sigue siendo totalmente heterogéneo, no sólo por la disparidad de resultados de cada una de las provincias, si no también por la variedad en los comportamientos de un periodo a otro. En el segundo trimestre, el abanico de resultados se amplía desde un crecimiento del número de sociedades creadas del 60.6% de la provincia de Palencia, hasta un descenso del 20.8% de la provincia de Ávila. Asimismo, provincias que en periodos anteriores habían mantenido resultados superiores al resto, aparecen en la cola en este periodo, son los casos de Salamanca que desciende un 18.6% y Valladolid que baja un 18.2%. El resto de provincias mantienen ese comportamiento errático, Zamora crece un 22.4%, Segovia un 18.4%, Burgos un 11.4% y Soria un 4.5%. Por último, León permanece en los valores del periodo anterior, sólo disminuye un 1.4%, lo que supone que se han creado dos sociedades menos que en el periodo anterior (ver tabla 2). Quizás haya que resaltar el comportamiento positivo de la provincia de Burgos que llevaba algunos periodos bastante negativos y, por otra parte, el descenso de la provincia de Valladolid que, normalmente, es el motor de los comportamientos positivos para la Comunidad.

Gráfico 3: Contribución de las provincias a la creación empresarial (2009-II)

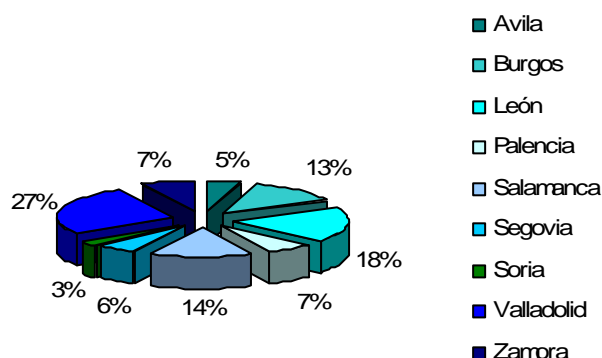


Tabla 2: Total sociedades creadas por provincias

AÑOS	Ávila	Burgos	León	Palencia	Salamanca	Segovia	Soria	Valladolid	Zamora	Total C y L
2000	192	569	869	272	525	214	138	993	281	4.053
2001	172	533	797	212	485	230	120	1.000	236	3.785
2002	218	474	833	218	557	218	112	992	259	3.881
2003	236	600	836	269	546	244	142	1.044	297	4.214
2004	247	620	931	306	569	293	103	1.106	256	4.431
2005	241	680	910	254	633	299	124	1.139	319	4.599
2006	346	715	1.051	378	739	329	171	1.376	344	5.449
2007	369	673	1.052	334	858	334	170	1.460	411	5.661
2008-I	119	189	244	78	149	77	35	316	102	1.309
2008-II	56	132	172	80	117	66	43	257	76	999
2008-III	52	93	141	45	94	43	22	209	63	762
2008-IV	39	82	134	48	94	37	20	210	57	721
2009-I	48	96	149	33	140	38	22	264	49	839
2009-II	38	107	147	53	114	45	23	216	60	803

Las cifras están expresadas en unidades.

Fuente: Los datos para la construcción de esta medida han sido obtenidos del INE.

Castilla y León supera en este periodo, la media nacional en la tasa de entrada bruta de sociedades; en ambos casos como parece lógico por los datos anteriores, los valores nacionales y de Castilla y León descienden, pero mientras que el descenso para nuestra comunidad es de un punto, la media española disminuye dos, hasta el 0.016. Sólo cinco Comunidades Autónomas, exceptuando las ciudades Ceuta y Melilla, se encuentran por encima de la media nacional, es Extremadura, con un valor con un valor de 0.019, la que se sitúa en cabeza, seguida por Aragón, Castilla y León y Galicia que alcanzan el valor de 0.017. En la media se colocan Andalucía, Asturias, Cantabria, Madrid y el País Vasco. El resto de Comunidades Autónomas están por debajo de la media nacional, significándose Canarias que alcanza el peor valor con un 0.012, continuando con su comportamiento negativo de periodos anteriores. Como se puede comprobar (tabla 3) se vuelve a la situación del cuarto trimestre de 2008, cuyo datos fueron los más bajos de todo el periodo analizado, lo que puede significar que, si bien la situación no ha mejorado, al

menos el fondo se ha mantenido en los valores de finales de 2008 y no se ha descendido más, en un trimestre que tradicionalmente, supone importantes descensos.

Gráfico 4: Evolución de la tasa de entrada bruta de sociedades (I)

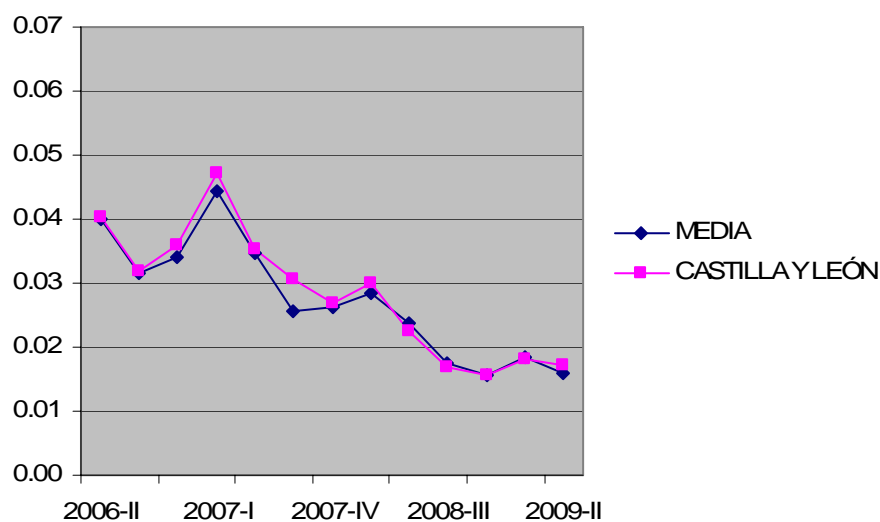


Tabla 3: La tasa de entrada bruta de sociedades de las CC.AA.

COMUNIDADES AUTÓNOMAS	2003	2004	2005	2006	2007	2008-I	2008-II	2008-III	2008-IV	2009-I	2009-II
ANDALUCÍA	0,22	0,20	0,17	0,15	0,13	0,025	0,022	0,016	0,015	0,018	0,016
ARAGÓN	0,20	0,18	0,16	0,16	0,14	0,031	0,021	0,015	0,016	0,019	0,017
ASTURIAS	0,19	0,17	0,14	0,14	0,13	0,029	0,024	0,020	0,017	0,019	0,016
BALEARES	0,20	0,19	0,17	0,15	0,12	0,027	0,022	0,016	0,013	0,016	0,014
CANARIAS	0,18	0,16	0,13	0,12	0,10	0,021	0,018	0,015	0,012	0,013	0,012
CANTABRIA	0,22	0,19	0,18	0,17	0,14	0,032	0,023	0,014	0,015	0,019	0,016
CASTILLA LA MANCHA	0,21	0,20	0,18	0,17	0,15	0,047	0,024	0,023	0,014	0,015	0,015
CASTILLA Y LEÓN	0,19	0,17	0,15	0,15	0,14	0,030	0,022	0,017	0,016	0,018	0,017
CATALUÑA	0,20	0,17	0,15	0,14	0,11	0,026	0,021	0,015	0,015	0,017	0,014
COM, VALENCIANA	0,21	0,19	0,17	0,15	0,12	0,026	0,022	0,016	0,016	0,016	0,014
EXTREMADURA	0,22	0,19	0,16	0,23	0,18	0,037	0,034	0,018	0,022	0,022	0,019
GALICIA	0,23	0,21	0,18	0,17	0,14	0,036	0,028	0,019	0,019	0,019	0,017
COM, MADRID	0,21	0,18	0,15	0,14	0,13	0,027	0,024	0,018	0,016	0,017	0,016
COM, MURCIA	0,23	0,20	0,19	0,17	0,13	0,026	0,023	0,017	0,014	0,016	0,015
C,F, NAVARRA	0,21	0,18	0,15	0,15	0,14	0,026	0,031	0,024	0,016	0,019	0,017
PAÍS VASCO	0,19	0,18	0,15	0,14	0,13	0,027	0,027	0,017	0,016	0,018	0,016
RIOJA (LA)	0,22	0,20	0,17	0,15	0,15	0,023	0,021	0,029	0,019	0,015	0,015
CEUTA Y MELILLA	0,14	0,09	0,09	0,08	0,07	0,017	0,021	0,010	0,010	0,027	0,020
Media	0,20	0,18	0,16	0,15	0,13	0,029	0,024	0,018	0,016	0,018	0,016

Las cifras están expresadas en tantos por uno.

Fuente: Los datos para la construcción de esta medida han sido obtenidos del INE.

En Castilla y León, como era de esperar, el comportamiento provincial (tabla 4) sigue siendo totalmente heterogéneo en la tasa de entrada bruta. Cuatro provincias se sitúan por encima de la media autonómica; pero, mientras que en el caso de Zamora y Palencia el valor proviene de subidas importantes, en el caso de Valladolid y Salamanca se alcanza con fuertes bajadas sobre los valores del periodo anterior, así Valladolid desciende del 0.023 al 0.018 y Salamanca del 0.022 al 0.018. Burgos y Soria permanecen en la media regional con leves subidas, mientras que Segovia, León y Ávila consiguen valores inferiores a esa media con comportamientos muy dispares ya que Segovia mejora frente al trimestre anterior, León permanece constante y Ávila empeora.

Tabla 4: Tasa de entrada bruta en Castilla y León (por provincias)

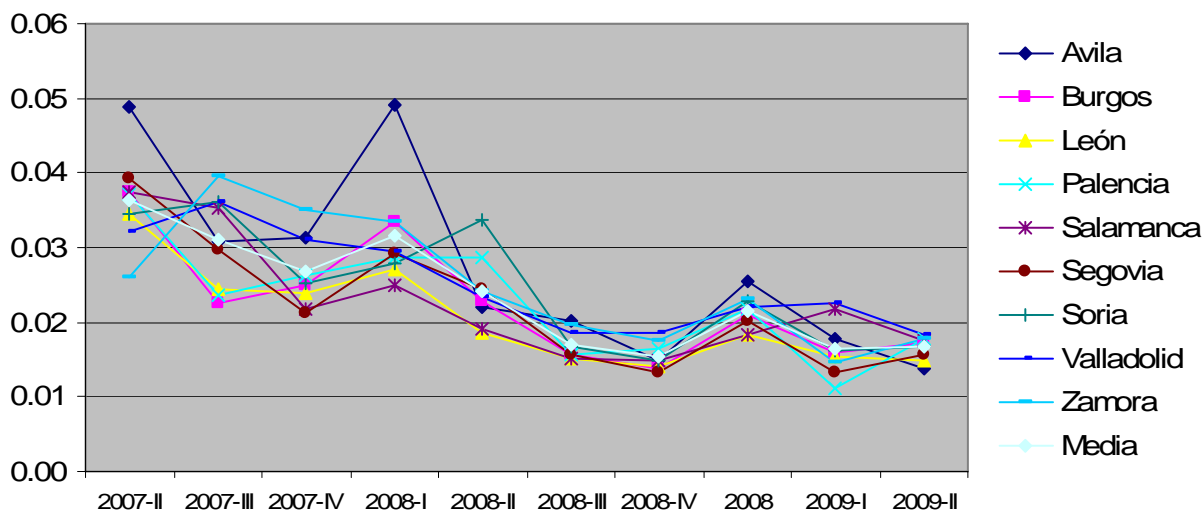
AÑOS	Ávila	Burgos	León	Palencia	Salamanca	Segovia	Soria	Valladolid	Zamora	Media
2000	0,33	0,38	0,37	0,38	0,32	0,30	0,40	0,36	0,33	0,35
2001	0,23	0,27	0,25	0,22	0,23	0,25	0,25	0,27	0,21	0,24
2002	0,24	0,19	0,21	0,19	0,22	0,19	0,19	0,22	0,19	0,21
2003	0,21	0,21	0,18	0,20	0,18	0,19	0,21	0,19	0,19	0,19
2004	0,19	0,18	0,17	0,19	0,16	0,19	0,13	0,17	0,14	0,17
2005	0,15	0,17	0,14	0,13	0,15	0,16	0,14	0,15	0,15	0,15
2006	0,18	0,15	0,14	0,17	0,15	0,15	0,17	0,16	0,14	0,15
2007	0,17	0,13	0,13	0,13	0,16	0,14	0,15	0,15	0,15	0,14
2008-I	0,049	0,034	0,027	0,029	0,025	0,029	0,028	0,029	0,033	0,030
2008-II	0,022	0,023	0,019	0,029	0,019	0,024	0,034	0,023	0,024	0,022
2008-III	0,020	0,016	0,015	0,016	0,015	0,016	0,017	0,019	0,020	0,017
2008-IV	0,015	0,014	0,014	0,017	0,015	0,013	0,015	0,018	0,017	0,016
2009-I	0,018	0,016	0,015	0,011	0,022	0,013	0,016	0,023	0,015	0,018
2009-II	0,014	0,017	0,015	0,018	0,018	0,016	0,017	0,018	0,018	0,017

Las cifras están expresadas en tantos por uno,

Fuente: Los datos para la construcción de esta medida han sido obtenidos del INE,

Los valores de este índice parecen confirmar, a pesar de los altibajos provinciales, que se alcanzan resultados un poco mejores que los del cuarto trimestre de 2008 que, como se ha ido afirmando, parece que resulta ser el fondo del pozo en el que la crisis condujo a la economía nacional y a la de Castilla y León.

Gráfico 5: Evolución de la tasa de entrada bruta de sociedades por provincias (2007-II a 2009-II)

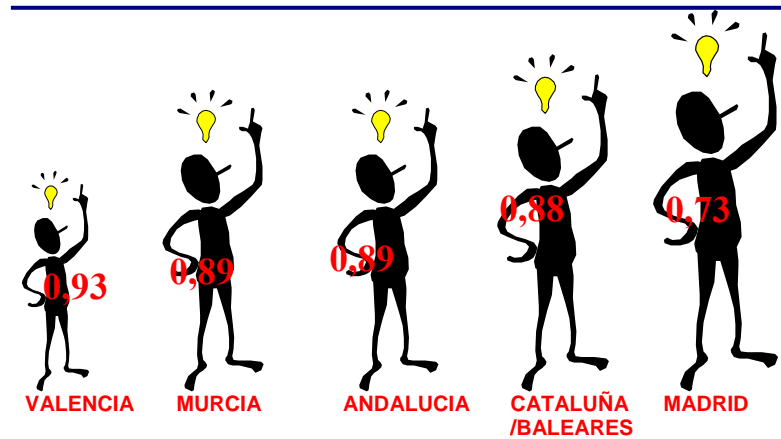


1.2. CREACIÓN DE EMPRESAS EN FUNCIÓN DE LA POBLACIÓN ACTIVA

Esta medida, como se ha indicado en informes anteriores, es importante y significativa a la hora de analizar la situación general de la economía, tanto en el nivel nacional como en el autonómico, ya que índice directamente en los resultados de la fuerza de trabajo, teniendo en cuenta que cuanto menor sea el valor de este índice, las posibilidades de salir de la situación de desempleo serán mayores y, por tanto, el volumen de paro tenderá a descender, no se puede olvidar que es precisamente este dato, el paro, donde se está manifestando con mayor crudeza la crisis económica que azota las economías de todos los países y regiones. Desgraciadamente, como es tradicional, en este segundo trimestre, los datos empeoran, tanto en la media nacional como en todas y cada una de las Comunidades Autónomas; sin embargo, la caída no es excesivamente fuerte y no se desciende hasta los valores del cuarto trimestre de 2008, como se ha ido afirmando, el fondo del pozo. El ranking de Comunidades Autónomas se mantiene prácticamente, Madrid sigue a la cabeza con 730 habitantes activos por sociedad creada, en el segundo puesto igualan Cataluña y Baleares, con 880, seguidas de Andalucía y Murcia con 890, éstas últimas superan a Valencia que queda sexta con 930 habitantes activos por sociedad creada. Después de estas seis Comunidades Autónomas, Castilla y León es la única que alcanza valores por debajo de 1000 habitantes activos por sociedad, concretamente 980 con un leve incremento de 30 sobre el periodo anterior, lo que clasifica a la Comunidad Autónoma en el séptimo puesto del ranking. El resto de Comunidades Autónomas superan el

listón de los 100 habitantes activos por sociedad creada, siendo Cantabria, con 1480, La Rioja con 1460, Castilla la Mancha con 1420 y Asturias con 1400 las que alcanzan peores resultados, especialmente Cantabria que incrementa en 250 habitantes activos por sociedad, el valor del trimestre anterior.

Gráfico 6: Ranking de comunidades en función de las sociedades creadas por habitante activo (segundo trimestre 2009)



(*) datos expresados en miles

Como se ha visto (tabla 5), Castilla y León incrementa el valor en 30 habitantes activos por sociedad creada que es uno de los menores incrementos de las Comunidades Autónomas, consiguiendo mantenerse por debajo del listón de los 1000 habitantes activos por sociedad. Parece apuntarse que Castilla y León está consiguiendo mantenerse mejor a flote que otras Comunidades Autónomas y se intuye que ya se ha tocado fondo y se hace pie.

Tabla 5: Evolución del índice de sociedades creadas por habitante activo por Comunidad Autónoma

COMUNIDADES AUTÓNOMAS	2004	2005	2006	2007	2008-I	2008-II	2008-III	2008-IV	2009-I	2009-II
ANDALUCÍA	0,13	0,13	0,53	0,58	0,65	0,71	0,99	0,99	0,79	0,89
ARAGÓN	0,19	0,18	0,65	0,69	0,70	1,02	1,42	1,27	1,01	1,14
ASTURIAS	0,21	0,23	0,87	0,88	0,90	1,08	1,33	1,44	1,20	1,40
BALEARES	0,11	0,10	0,44	0,50	0,48	0,63	0,88	1,00	0,69	0,88
CANARIAS	0,15	0,16	0,65	0,73	0,74	0,86	1,03	1,21	1,01	1,09
CANTABRIA	0,22	0,20	0,76	0,87	0,84	1,12	1,83	1,65	1,23	1,48
CASTILLA LA MANCHA	0,17	0,15	0,60	0,75	0,54	1,00	1,05	1,64	1,40	1,42
CASTILLA Y LEÓN	0,22	0,22	0,73	0,62	0,65	0,86	1,11	1,14	0,95	0,98
CATALUÑA	0,13	0,13	0,50	0,59	0,58	0,71	0,95	0,89	0,75	0,88
COM, VALENCIANA	0,13	0,12	0,49	0,56	0,62	0,68	0,90	0,91	0,83	0,93
EXTREMADURA	0,27	0,26	0,67	0,82	0,78	0,85	1,54	1,17	1,09	1,33
GALICIA	0,19	0,18	0,68	0,71	0,66	0,83	1,16	1,15	1,10	1,20
COM, MADRID	0,11	0,11	0,44	0,46	0,49	0,55	0,72	0,76	0,67	0,73
COM, MURCIA	0,13	0,12	0,47	0,58	0,63	0,68	0,88	1,05	0,88	0,89
C,F, NAVARRA	0,19	0,19	0,71	0,70	0,80	0,67	0,83	1,19	0,96	1,04
PAÍS VASCO	0,19	0,20	0,75	0,74	0,82	0,79	1,27	1,24	1,09	1,20
RIOJA (LA)	0,20	0,21	0,83	0,71	1,08	1,14	0,82	1,21	1,41	1,46
CEUTA Y MELILLA	0,43	0,41	1,75	1,75	1,75	1,39	2,99	2,86	1,05	1,43
Media	0,19	0,18	0,69	0,73	0,76	0,87	1,21	1,27	1,01	1,13

Las cifras están expresadas en tantos por mil.

Fuente: Los datos para la construcción de esta medida han sido obtenidos del INE.

En el ámbito provincial castellano y leonés se recuerda que la forma de medir este índice no es coincidente con la medida a escala nacional. El análisis provincializado para Castilla y León, como es tradicional, comporta comportamiento muy diversos entre las provincias, cuatro de ellas incrementan el número de habitantes activos por sociedad, manifestando, por tanto, resultados negativos, son Valladolid, que pasa de 890 a 990, Salamanca de 910 a 1170, León que aumenta levemente de 1220 a 1260 y Ávila que es la que mayor incremento sufre de pasar de 1310 a 1650, quedando únicamente por detrás de Soria que con 1700 habitantes activos por sociedad, sin embargo, disminuye en 20 los valores del trimestre anterior. También disminuyen Zamora de 1360 a 1150, Segovia de 1810 a 1520, Palencia de manera espectacular de 1830 a 1190 y, por fin, Burgos con un descenso de 1810 a 1520 habitantes activos por sociedad creada. A pesar de todos estos movimientos, la provincia de Valladolid sigue colocándose la primera del ranking seguida de Zamora, Salamanca y Palencia; los últimos lugares, como se ha comentado, son para Ávila y Soria. Con todo ello, se puede visualizar (tabla 6) que los resultados, en este

índice, son mejores que los correspondientes al cuarto trimestre de 2008, aunque inferiores a los que se alcanzaron en el mismo trimestre, segundo, de 2008.

Gráfico 7: Evolución del valor medio de la ratio sociedades creadas por habitante activo (provincias)

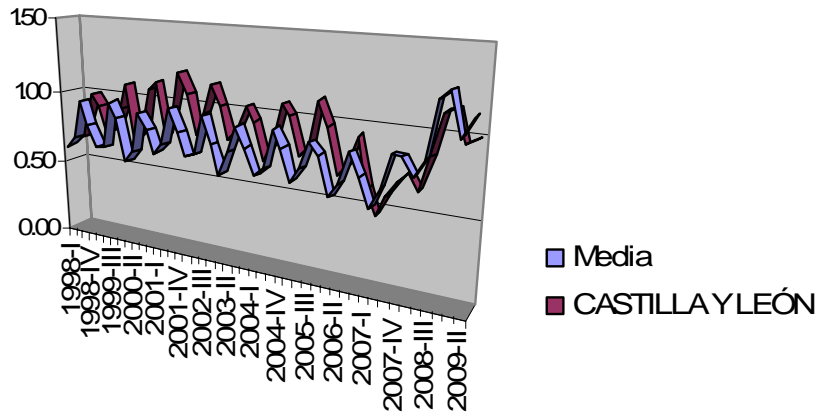


Tabla 6: Total sociedades creadas por habitante activo (provincias)

AÑOS	Ávila	Burgos	León	Palencia	Salamanca	Segovia	Soria	Valladolid	Zamora	Media
2004	0,28	0,25	0,21	0,24	0,28	0,24	0,39	0,22	0,29	0,27
2005	1,19	1,01	0,92	1,36	1,01	1,03	1,34	0,89	0,99	1,08
2006	0,78	0,93	0,73	0,76	0,78	0,88	0,95	0,73	0,82	0,82
2007	0,81	1,05	0,78	0,88	0,69	0,89	1,06	0,70	0,72	0,84
2008-I	0,57	0,95	0,81	0,86	0,90	0,88	1,23	0,79	0,69	0,85
2008-II	1,21	1,31	1,11	0,82	1,16	1,08	0,97	0,96	0,95	1,06
2008-III	1,26	1,92	1,40	1,44	1,43	1,79	1,94	1,18	1,13	1,50
2008-IV	1,60	2,16	1,42	1,31	1,40	2,02	2,09	1,15	1,23	1,60
2009-I	1,31	1,81	1,22	1,83	0,91	1,81	1,72	0,89	1,36	1,43
2009-II	1,65	1,52	1,26	1,19	1,17	1,52	1,70	1,09	1,15	1,36

Las cifras están expresadas en tantos por mil.

Fuente: Los datos para la construcción de esta medida han sido obtenidos de la Junta de CyL.

1,3, PREVISIÓN DE CREACIÓN DE EMPRESAS EN CASTILLA Y LEÓN 2009

En los anteriores informes hemos realizado una previsión de la creación de empresas para el trimestre siguiente, Sin embargo, en este informe hemos decidido omitir esta previsión dado que la fuerte tendencia negativa o reducción en la creación que se observa hace que, matemáticamente, la extrapolación de lo ocurrido en los últimos trimestres nos lleve a valores bajísimos de creación de empresas (300 empresas), Es altamente improbable que esto ocurra; más bien es la consecuencia de las carencias del modelo que utilizamos para tal previsión en una situación económica como la que vivimos.

	Primer trimestre	Segundo trimestre	Tercer trimestre	Cuarto trimestre
2004-2005	0,0%	7,7%	0,0%	8,7%
2005-2006	10,7%	11,0%	18,0%	19,9%
2006-2007	19,5%	1,1%	8,8%	-18,5%
2007-2008	-28,4%	-29,8%	-55,3%	-36,6%
2008-2009	-35,9%	-20,0%		

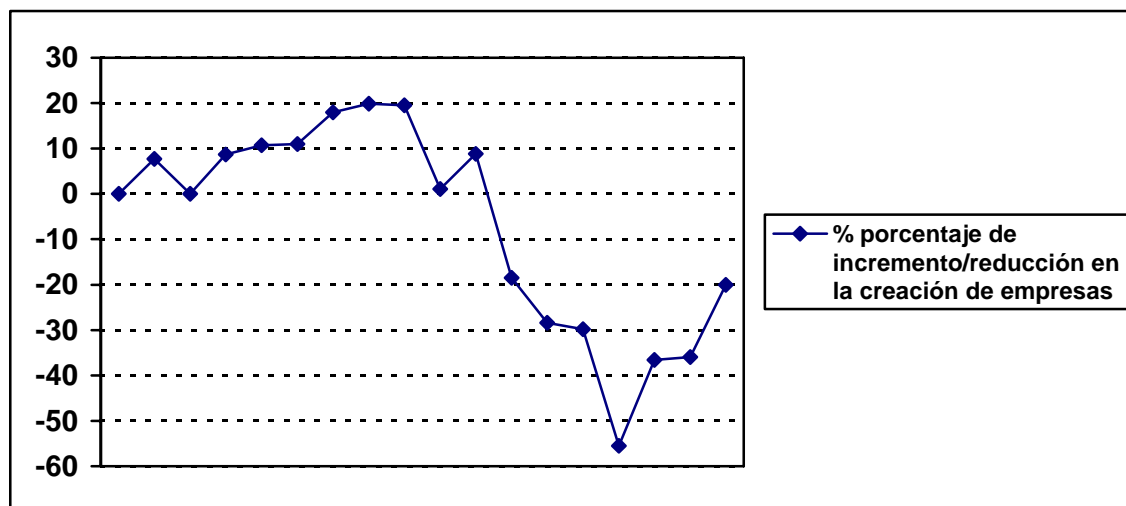
En la tabla anterior se puede ver el crecimiento, en tanto por ciento, de la creación de empresas durante cuatro períodos temporales.

Los datos se presentan por trimestre ya que la estacionalidad es muy alta, Por ejemplo, por término medio, en el primer trimestre se crean 216 empresas más que en el resto de trimestres; y en el segundo 63 empresas más, En el tercer y cuarto, sin embargo, se crean 162 y 117 menos, respectivamente, que en el resto de trimestres, De ahí que hacer comparaciones de lo que ocurre en un trimestre respecto al anterior no tenga muy sentido ya que en cada uno el nivel medio de creación de empresas es muy diferente.

Por la razón anterior vamos a comparar los mismos trimestres para cada período, Las conclusiones que podemos extraer de la tabla en la que se presenta esta información son las siguientes:

- Durante el período 2004-2005 se producen incrementos moderados (segundo y cuarto trimestres) o nulos
- En el período 2005-2006 los incrementos son muy importantes en todos los trimestres; realmente se experimenta una mejora notable
- En el primer trimestre del período 2006-2007 se mantiene el crecimiento, pero a partir de aquí se va reduciendo

- Como excepciones a lo que ha venido ocurriendo desde 1998, durante el cuarto trimestre de 2007, en los cuatro trimestres de 2008 y en los dos primeros trimestres de 2009 se produce una caída muy pronunciada en la creación de empresas respecto al mismo período del año anterior
- Sin embargo, para el último de los trimestres del que tenemos datos (segundo de 2009) se atisba una reducción en la tasa de caída desde niveles que superaban el 30% hasta el 20%.



2. SALIDA / DISOLUCIÓN DE EMPRESAS EN CASTILLA Y LEÓN

Como es tradicional en los segundos trimestres, el número de disolución de sociedades desciende; pero en este periodo la caída es bastante fuerte, lo que puede significar que las empresas están aguantando bastante bien aunque con muchos problemas, la crisis; parece otro indicio de que se ha tocado fondo; lógicamente se pueda interpretar como una cierta falta de dinamismo, lo que es evidente en una situación como la actual; pero se considera que también es un signo de resistencia de las empresas frente a la situación económica general muy negativa. El descenso en el número de sociedades disueltas es espectacular, la media nacional baja un 42.5%, con descensos en las Comunidades Autónomas entre el 58.2% de Galicia y el 20.3% de Cataluña. Por debajo de la media, además de Cataluña, se encuentran Castilla y León con un 21.4%, Baleares con un 35.3%, Madrid con un 38% y Aragón con un 39.2%; el resto de Comunidades descienden más que la media nacional con valores muy elevados en esa bajada, así la Comunidad Valenciana y Asturias, además de Galicia, mantienen un descenso superior al 50% con respecto al periodo anterior. El número de salidas es, para todos los casos, menor que en el cuarto trimestre de 2008 y similar al segundo trimestre de ese año.

Tabla 9: Evolución de las comunidades con mayor número de sociedades disueltas

COMUNIDADES AUTÓNOMAS	2002	2003	2004	2005	2006	2007	2008-I	2008-II	2008-III	2008-IV	2009-I	2009-II
ANDALUCÍA	1.126	1.134	1.623	1.537	1.763	3.098	886	556	484	738	1.118	562
ARAGÓN	394	460	549	361	488	687	236	103	113	255	225	137
ASTURIAS	221	241	333	243	274	418	164	61	44	112	129	59
BALEARES	402	444	549	426	542	933	223	121	117	165	190	123
CANARIAS	257	281	298	291	429	755	190	113	100	182	294	170
CASTILLA LA MANCHA	253	234	260	291	326	401	88	53	40	71	126	64
CASTILLA Y LEÓN	443	458	630	461	589	882	263	130	138	209	257	202
CATALUÑA	1.494	1.451	1.981	1.418	1.458	2.578	606	408	351	557	653	521
COM, VALENCIANA	876	1.009	1.115	1.027	1.214	1.970	642	312	294	466	607	299
GALICIA	328	519	592	726	743	1.096	338	175	172	325	390	163
COM, MADRID	1.967	2.012	2.284	1678	1.794	4.250	1.202	652	809	986	1.078	668
PAÍS VASCO	718	694	1.060	659	792	1.061	385	229	168	290	425	220
Total Nacional	9.011	9.410	11.871	9.659	10.935	19.038	5.465	3.079	2.830	4.582	5809	3.343

Las cifras están expresadas en unidades.

Fuente: Los datos para la construcción de esta medida han sido obtenidos del INE.

Castilla y León es la segunda Comunidad con un menor descenso en el número de sociedades disueltas, muy por debajo de la media nacional, aunque se han disuelto bastantes más sociedades que en el mismo trimestre de 2008, lo que puede dar a entender que la situación crítica permanece y, a pesar de haber tocado fondo, la salida todavía no se vislumbra.

Gráfico 10: Evolución del total sociedades disueltas (I)

El nivel provincial (tabla 10) sigue mostrando, como es habitual, un comportamiento bastante heterogéneo. El intervalo, en valores absolutos, se mueve entre Burgos y Valladolid que disuelven diecinueve sociedades menos y Palencia que echa el cierre a seis sociedades más, Salamanca sigue a Valladolid en el número de sociedades disueltas, incrementando en cinco el número frente al periodo anterior. En comparación con el periodo anterior, la provincia de Palencia parece recuperarse de la pasada apatía y se muestra más dinámica, tanto en el volumen de creación como en el de disolución de empresas en forma de sociedades. Las provincias pequeñas se muestran fuertes en este índice al desaparecer muy pocas sociedades, en los casos de Ávila y Soria, únicamente seis y siete en la provincia de Segovia. Como se ha indicado, la mayor caída del índice corresponde a Burgos con un 55%.

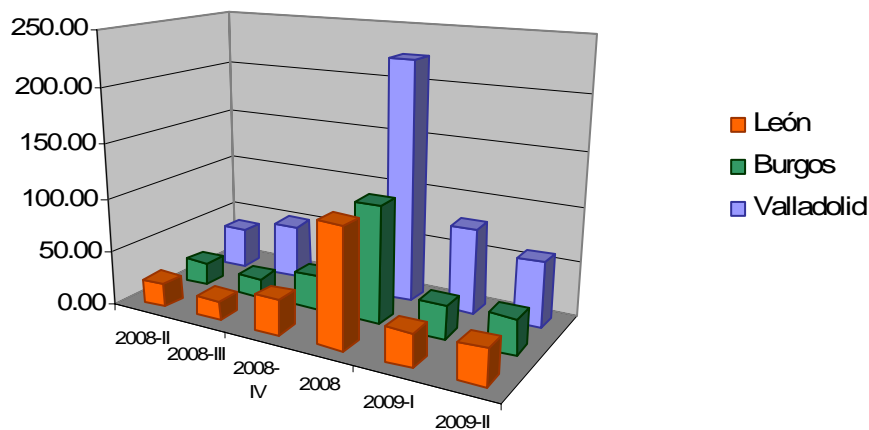
Tabla 10: Total sociedades disueltas por provincias

AÑOS	Ávila	Burgos	León	Palencia	Salamanca	Segovia	Soria	Valladolid	Zamora	Total C y L
2000	10	56	23	28	42	18	15	87	9	288
2001	15	70	68	18	53	20	16	100	18	378
2002	21	81	76	25	86	28	18	93	15	443
2003	20	85	86	22	50	37	20	105	33	458
2004	30	104	105	30	85	40	28	178	30	630
2005	18	78	69	22	68	30	17	140	19	461
2006	28	93	85	37	84	35	29	174	24	589
2007	34	155	141	49	100	37	36	246	46	844
2008-I	15	39	36	15	46	16	6	75	15	263
2008-II	4	16	22	9	20	9	5	38	7	130
2008-III	5	16	18	7	22	9	4	51	6	138
2008-IV	6	40	32	20	22	11	7	59	12	209
2009-I	14	43	30	6	39	18	15	79	13	257
2009-II	6	24	32	12	44	7	6	60	11	202

Las cifras están expresadas en unidades.

Fuente: Los datos para la construcción de esta medida han sido obtenidos del INE.

Gráfico 11: Provincias con el número máximo de sociedades disueltas (2008-II a 2009-II)



3. CREACIÓN NETA DE EMPRESAS EN CASTILLA Y LEÓN

Como resumen de todo lo analizado hasta ahora, se puede visualizar (tabla 11) que, en ese trimestre, el índice de creación neta de empresas para el conjunto español se mantiene constante, ya que a pesar de disminuir el volumen de creación de nuevas sociedades, el bajón en el número de sociedades disueltas hace que este índice, más genérico, permanezca en los mismos niveles que el trimestre anterior, lo que parece ser una muestra más de que la situación de crisis ha tocado fondo, sin que quepa hablar, al menos de momento, de recuperación; esto se comprueba al ver que los datos de este periodo son mejores que los correspondientes al cuarto trimestre de 2008, pero inferiores a los del segundo trimestre de 2008. Cinco Comunidades Autónomas, Castilla la Mancha, Extremadura, Galicia, Murcia y Navarra se encuentran por encima de la media nacional; otras cuatro, Andalucía, Castilla y León, Madrid y La Rioja se sitúan en la media y el resto por debajo. Pero más significativo puede ser contemplar qué Comunidades Autónomas mejoran o no en este índice durante este periodo. Son siete Comunidades Autónomas las que mejoran, con diversos valores, el mayor salto, dos puntos, lo consiguen Galicia y el País Vasco, Castilla y León es una de las autonomías que mejoran, en este caso un punto, y se mantienen, como se ha indicado, en la media nacional. Son cuatro las Comunidades Autónomas que no varían en este índice, entre ellas, la Comunidad de Madrid, mientras que otras cuatro, entre ellas Cataluña que baja dos puntos, alcanzan valores menores que los conseguidos en el periodo anterior.

Gráfico 12: Evolución de la tasa de entrada neta de sociedades (I)

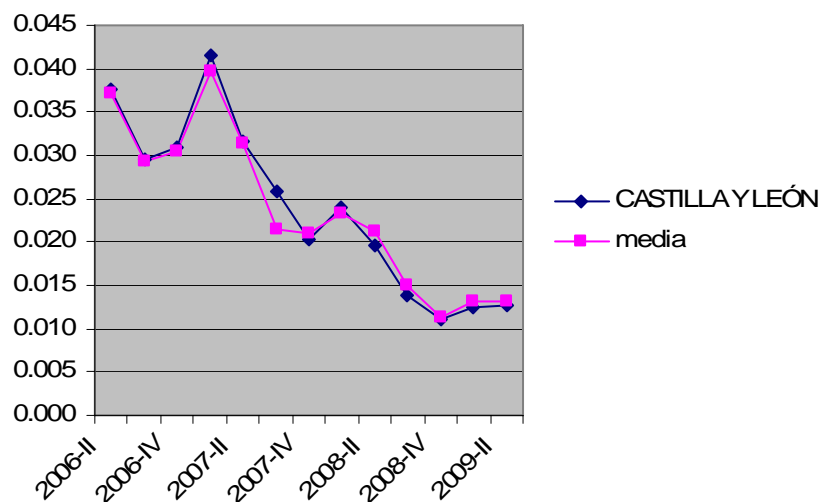


Tabla 11: Evolución de la tasa de entrada neta en las comunidades más dinámicas

COMUNIDADES AUTÓNOMAS	2002	2003	2004	2005	2006	2007	2008-I	2008-II	2008-III	2008-IV	2009-I	2009-II
ANDALUCÍA	0,25	0,25	0,19	0,16	0,14	0,11	0,02	0,02	0,01	0,011	0,013	0,013
BALEARES	0,19	0,19	0,16	0,15	0,13	0,10	0,02	0,02	0,01	0,009	0,012	0,011
CANARIAS	0,18	0,19	0,15	0,12	0,11	0,08	0,02	0,02	0,01	0,009	0,008	0,009
CANTABRIA	0,21	0,23	0,16	0,16	0,15	0,11	0,03	0,02	0,01	0,009	0,013	0,012
CASTILLA LA MANCHA	0,21	0,22	0,18	0,17	0,16	0,14	0,04	0,02	0,02	0,012	0,013	0,014
CASTILLA Y LEÓN	0,18	0,19	0,15	0,13	0,14	0,12	0,02	0,02	0,01	0,011	0,012	0,013
CATALUÑA	0,21	0,22	0,16	0,15	0,13	0,10	0,02	0,02	0,01	0,013	0,014	0,012
COM, VALENCIANA	0,21	0,22	0,18	0,16	0,14	0,11	0,02	0,02	0,01	0,013	0,012	0,012
EXTREMADURA	0,21	0,22	0,16	0,14	0,21	0,16	0,03	0,03	0,01	0,017	0,015	0,015
GALICIA	0,22	0,24	0,19	0,16	0,15	0,12	0,03	0,02	0,02	0,013	0,012	0,014
COM, MADRID	0,23	0,23	0,16	0,14	0,13	0,11	0,02	0,02	0,01	0,012	0,013	0,013
COM, MURCIA	0,23	0,26	0,19	0,18	0,16	0,12	0,03	0,02	0,02	0,014	0,014	0,015
C,F, NAVARRA	0,25	0,24	0,17	0,15	0,15	0,13	0,02	0,03	0,02	0,014	0,017	0,015
PAÍS VASCO	0,18	0,18	0,14	0,13	0,12	0,11	0,02	0,02	0,01	0,010	0,009	0,011
RIOJA (LA)	0,21	0,24	0,19	0,16	0,14	0,13	0,02	0,02	0,03	0,016	0,012	0,013
Media	0,21	0,21	0,16	0,15	0,14	0,12	0,02	0,02	0,02	0,011	0,013	0,013

Las cifras están expresadas en unidades.

Fuente: Los datos para la construcción de esta medida han sido obtenidos del INE.

En el seno de nuestra Comunidad Autónoma, el comportamiento provincial mantiene esa idea de aleatoriedad, como se ha indicado en índices anteriores. Únicamente, dos provincias (tabla 12) Zamora y Palencia se encuentran por encima de la media nacional y regional. Valladolid, Segovia y Burgos se sitúan en la media y, el resto, Soria, Salamanca, León y Ávila por debajo de esa media. Sin embargo, al analizar las provincias que mejoran o empeoran en este índice con respecto al periodo anterior, se pueden contemplar grandes mejoras en las provincias de Palencia, pasa de 0.009 a 0.014, ganando cinco puntos, Segovia, de 0.007 a 0.013, con una ganancia de seis puntos y, sobre todo Soria que, al pasar de 0.005 a 0.012, consigue ganar siete puntos. Burgos también gana cuatro puntos y Zamora tres. Mientras que León mantiene el valor 0.012 del trimestre anterior. Las tres restantes provincias empeoran en este índice, es importante señalar el caso de la provincia de Salamanca que mantenía el mejor valor, pero que al bajar cinco puntos, de 0.016 a 0.011, se coloca la última en el ranking provincial; Valladolid pierde tres puntos y, se mantiene en la media regional; por fin, Ávila baja un punto hasta el 0.012 quedándose por debajo de esa media.

Tabla 12: Tasa de entrada neta por provincias

AÑOS	Ávila	Burgos	León	Palencia	Salamanca	Segovia	Soria	Valladolid	Zamora	Media
2000	0,35	0,35	0,33	0,36	0,36	0,33	0,33	0,36	0,29	0,34
2001	0,26	0,26	0,23	0,26	0,28	0,22	0,24	0,25	0,20	0,24
2002	0,19	0,20	0,20	0,21	0,17	0,16	0,21	0,20	0,20	0,19
2003	0,19	0,18	0,16	0,18	0,16	0,16	0,18	0,17	0,17	0,17
2004	0,16	0,15	0,15	0,17	0,14	0,17	0,09	0,14	0,12	0,15
2005	0,14	0,15	0,13	0,12	0,13	0,14	0,12	0,13	0,14	0,13
2006	0,17	0,13	0,13	0,15	0,14	0,14	0,14	0,14	0,13	0,14
2007	0,15	0,10	0,11	0,11	0,14	0,12	0,12	0,12	0,13	1,10
2008-I	0,04	0,03	0,02	0,02	0,02	0,02	0,02	0,02	0,03	0,03
2008-II	0,02	0,02	0,02	0,03	0,02	0,02	0,03	0,02	0,02	0,02
2008-III	0,02	0,01	0,01	0,01	0,01	0,01	0,01	0,01	0,02	0,01
2008-IV	0,013	0,007	0,011	0,010	0,011	0,009	0,010	0,013	0,014	0,011
2009-I	0,013	0,009	0,012	0,009	0,016	0,007	0,005	0,016	0,011	0,012
2009-II	0,012	0,013	0,012	0,014	0,011	0,013	0,012	0,013	0,014	0,013

Las cifras están expresadas en unidades.

Fuente: Los datos para la construcción de esta medida han sido obtenidos del INE.

CONCLUSIÓN

El segundo trimestre de 2009 podía ser considerado como un periodo de prueba ya que tradicionalmente los segundos trimestres son negativos y, aunque el periodo anterior habían sido negativos, podían indicar señales sobre la situación crítica de la economía. Analizados los datos de este segundo trimestre, se puede afirmar que las señales conducen a visualizar que la economía ha tocado fondo, los valores alcanzados en los diversos índices son levemente mejores o peores que los del primer trimestre de 2009, pero son

bastante mejores que los del cuarto trimestre del 2008, lo que parece confirmar la aseveración anterior que fue a finales de 2008 cuando se tocó fondo. Sin embargo, no existen indicios de que se inicie una recuperación, ya que los datos siguen siendo bastante peores que los del segundo trimestre de 2008. Los valores de la tasa de entrada neta, índice resumen de los anteriores, así lo indica, ya que se mantiene la media nacional y existen comportamientos muy diversos en las Comunidades Autónomas, pero sin variaciones extremas con respecto al primer trimestre de 2009 que, no se puede olvidar, fue un periodo algo positivo.

La Comunidades Autónomas con mejores valores en el índice resumen, es Extremadura que se mantiene con respecto al periodo anterior y Navarra que, sin embargo, pierde dos puntos con respecto al periodo anterior, en el que mantenía una posición líder; a estas dos regiones se les acercan Galicia y Castilla la Mancha que mejoran su índice con respecto al periodo anterior. Las Comunidades Autónomas que siguen en el vagón de cola son Canarias y el País Vasco que, curiosamente, han mejorado en este periodo con respecto al periodo anterior, mejora que como se ve no les permite abandonar los últimos lugares del ranking.

Castilla y León se sitúa en una posición bastante cómoda, se podría decir que algo positiva en comparación con otras autonomías ya que mejora en la tasa de entrada neta e iguala la media nacional que se había perdido en el periodo anterior; incluso mejora en alguno de los rankings de los diversos índices. Por todo esto, se puede afirmar que, en Castilla y León, la crisis ha tocado fondo, que la situación es algo más positiva, que no hay que echar las campanas al vuelo pues hay que esperar para poder intuir si se inicia una lenta recuperación. Provincialmente, Salamanca ha tenido un trimestre francamente negativo, Valladolid algo negativo, en consonancia con el ciclo económico, mientras que las provincias pequeñas, excepto Ávila, han mejorado. Palencia es la que mejores resultados consigue en este periodo y Burgos parece iniciar un camino de mejora.

ANEXO I: CÁLCULO DE LAS RATIOS

Para la construcción de los ratios que se presentan en el informe se han utilizado datos del INE y del Ministerio de Trabajo y Asuntos Sociales en sus respectivas páginas web y se ha seguido la siguiente metodología:

SOCIEDADES CREADAS POR HABITANTE ACTIVO

Esta ratio se calcula como el cociente entre la población activa y el total de sociedades creadas en un trimestre, Se considera como la relación existente entre la población activa y el número de sociedades creadas.

$$\text{Sociedades creadas por habitante } (t) = \text{total población activa } (t) / \text{total sociedades creadas } (t)$$

SOCIEDADES CREADAS CON RELACIÓN AL INCREMENTO DEL PIB

Esta ratio se calcula como el cociente entre el incremento del PIB anual a precios corrientes y el total de sociedades creadas en el trimestre, Se considera como el incremento del PIB producido por las sociedades creadas.

$$\text{Sociedades creadas con relación al } \Delta\text{PIB } (t) = \Delta\text{PIB } (t) / \text{total sociedades creadas } (t)$$

TASA DE ENTRADA BRUTA

Esta ratio se calcula a partir del número de total sociedades creadas trimestralmente y se pondera por el total de empresas activas en el año anterior, Nos permite obtener un porcentaje de creación de empresas trimestralmente.

$$\text{Tasa de entrada bruta } (t) = \text{total sociedades creadas } (t) / \text{stock de sociedades activas } (t-1)$$

TASA DE ENTRADA NETA

Esta ratio se calcula a partir del número de total sociedades creadas y disueltas trimestralmente y se pondera por el total de empresas activas en el año anterior, Nos permite obtener un porcentaje de creación de empresas trimestralmente.

$$\text{Tasa de entrada bruta } (t) = \text{total sociedades creadas } (t) - \text{total sociedades disueltas } (t) / \text{stock de sociedades activas } (t-1)$$

Autores:

**Hernangómez Barahona, Juan
Martín Cruz, Natalia
Rodríguez Escudero, Ana Isabel**

**(Miembros del Departamento de
*Organización de Empresas y
Comercialización e Investigación de
Mercados*)**

Colaborador: Verónica Mangas Romero

**Logo ecadem diseñado y cedido por
Cristina Martín Cruz**