
La Creación de Empresas en Castilla y León

**TERCER INFORME TRIMESTRAL 2010
(datos del segundo trimestre 2010)**



La Creación de Empresas en Castilla y León

ÍNDICE

INTRODUCCIÓN

1. CREACIÓN DE EMPRESAS EN CASTILLA Y LEÓN

- 1.1. CREACIÓN Y TASA DE ENTRADA BRUTA DE EMPRESAS
- 1.2. CREACIÓN DE EMPRESAS EN FUNCIÓN DE LA POBLACIÓN ACTIVA
- 1.3. PREVISIÓN DE CREACIÓN DE EMPRESAS EN CASTILLA Y LEÓN

2. SALIDA / DISOLUCIÓN DE EMPRESAS EN CASTILLA Y LEÓN

3. CREACIÓN NETA DE EMPRESAS EN CASTILLA Y LEÓN

CONCLUSIONES

ANEXO I. CÁLCULO DE LAS RATIOS

INTRODUCCIÓN

La crisis sigue dando sorpresas, ya que para este periodo se esperaban resultados negativos y, curiosamente, parece que se alcanzan valores más positivos de lo esperado o, en algún caso, no tan bajos como sería de esperar. No es que se inicie una recuperación de la economía, pero al menos parece frenarse el descenso y aparece una pequeña claridad a lo lejos de la salida del túnel.

Las Comunidades Autónomas mantienen comportamientos bastante centrados en la media nacional, exceptuando Canarias que sigue en valores muy bajos. La Comunidad Autónoma de Castilla y León, junto con Galicia y Navarra, se encuentra entre las que mejores resultados alcanzan, fundamentalmente por el bajísimo número de sociedades disueltas en el periodo, por lo que debe considerar este periodo como algo positivo, siendo las dos provincias más grandes, León por su incremento en la creación y Valladolid por su bajada en el número de disoluciones las que hacen alcanzar estos buenos resultados.

1. CREACIÓN DE EMPRESAS EN CASTILLA Y LEÓN

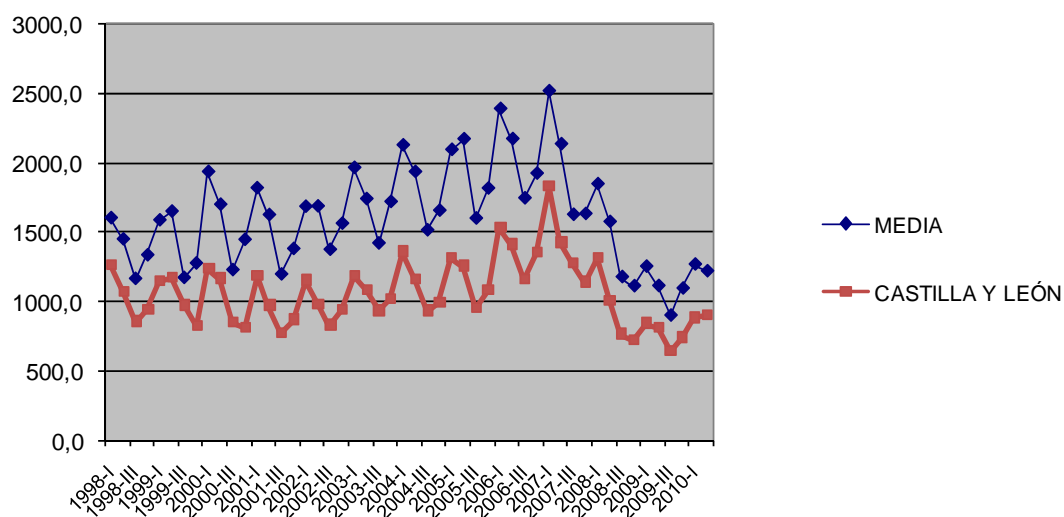
El segundo trimestre de 2010, en principio, parece mantener el ciclo tradicional en la serie de creación de empresas en forma de sociedades, ya que como la gran mayoría de los segundos trimestres de los años analizados, la evolución del total de sociedades creadas es negativa. Gráficamente se puede visualizar (gráfico 1) un pequeño descenso en el total nacional, aunque aparece una leve subida para Castilla y León, lo que permite situarnos por encima de los perores momentos del tercer trimestre de 2009 y, para el caso de nuestra región, recuperar algo de lo que, al menos relativamente, se perdió en el periodo anterior.

Siguiendo el esquema de este informe, se analizará el número de empresas creadas en Castilla y León, cómo se ha reflejado en la población activa y su comparación con el conjunto español. En este periodo volvemos a realizar, con todas las precauciones posibles, la previsión correspondiente al tercer trimestre de 2010, para intentar contrastar la posibilidad de retomar esa técnica para el futuro.

1. 1. CREACIÓN Y TASA DE ENTRADA BRUTA DE EMPRESAS

El ciclo de creación empresarial supone un decremento en los segundos trimestres de los respectivos años; en 2010 vuelve a suceder lo mismo, como se ha comentado, pero el descenso es bastante débil y nos conduce a niveles un poco más bajos de creación de empresas en forma de sociedades, como ya se ha comentado, para el conjunto nacional, mientras que la Comunidad Autónoma de Castilla y León consigue un pequeño aumento.

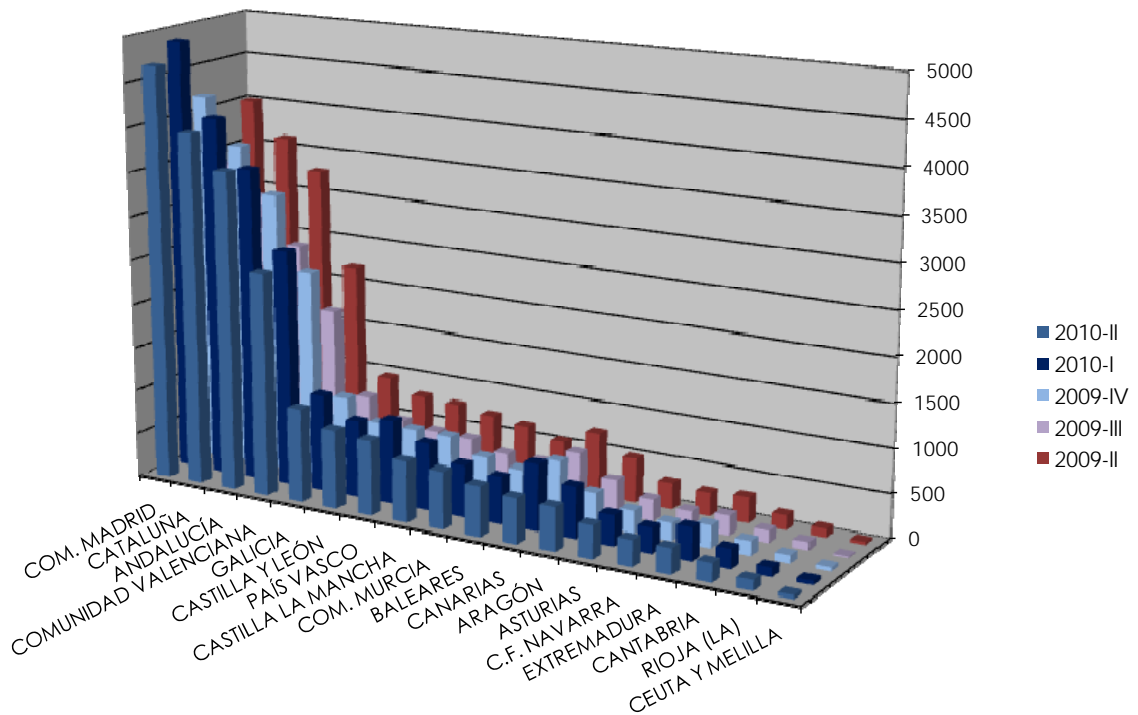
Gráfico 1: Evolución del total sociedades creadas (I)



El ranking de sociedades creadas se mantiene inalterable con Madrid, Cataluña, Andalucía y la Comunidad Valenciana a la cabeza; pero el comportamiento de las distintas Comunidades Autónomas es muy variado, ya que se mueve entre un incremento máximo del 11,3% en el caso de la región de Murcia y una caída más fuerte del 22,5% de las Islas Canarias. Diez Comunidades Autónomas mantienen el ciclo tradicional de los segundos trimestres y crean menos empresas que en el periodo anterior, mientras que las otras siete cambian la dirección del ciclo y consiguen crear más sociedades que en el primer trimestre de 2010, todo ello conduce a que la media nacional sufra una pequeña caída del 2,73%, lo que parece indicar que estamos ante un periodo de incierto mantenimiento de la situación, lo que en este momento es algo levemente positivo. Además de Murcia, las regiones que crean más empresas que en el periodo anterior son Andalucía, Asturias, Baleares, Castilla y León, Navarra y La Rioja, aunque con crecimientos bastante suaves. En sentido contrario, además de Canarias, las Comunidades Autónomas que más bajan en este índice son Extremadura con un 22,4% y Aragón con un 15,8% de caída en el número de sociedades creadas.

Castilla y León crece un 1,7%, con quince sociedades creadas más que en el primer trimestre de 2010, ganando un puesto en el ranking al superar al País Vasco que sufre un descenso del 11% y crea menos sociedades que nuestra región en este periodo, de esta manera volvemos al sexto puesto, después de las cuatro citadas al principio y la Comunidad de Galicia que supera las mil sociedades creadas. También se superan el número de sociedades creadas en el mismo periodo de 2009, lo que parece una señal de una lenta recuperación de la actividad económica, se puede decir que se tocó fondo en el tercer trimestre de 2009; esto es válido tanto para el conjunto nacional como para Castilla y León.

Gráfico 2: Ranking de CC.AA. por sociedades creadas (segundo trimestre 2009 – segundo trimestre 2010)



En este periodo, al crecer, Castilla y León gana participación relativa en el total nacional, subiendo del 3,9% del periodo anterior, al 4% del actual trimestre, volviendo, como se ha indicado, al sexto escalón en la clasificación de Comunidades Autónomas (ver gráfico 2).

Tabla 1: Total sociedades creadas en Castilla y León con respecto al resto de comunidades autónomas

COMUNIDADES AUTÓNOMAS	2005	2006	2007	2008	2009-I	2009-II	2009-III	2009-IV	2010-I	2010-II
ANDALUCÍA	23.125	23.837	23.004	15.694	3.793	3.279	2.493	3.171	3.555	3.613
ARAGÓN	3.235	3.593	3.706	2.380	570	504	393	376	582	490
ASTURIAS	1.764	1.998	2.024	1.570	356	299	244	254	345	370
BALEARES	4.441	4.661	4.296	2.947	648	554	452	490	541	565
CANARIAS	5.523	5.497	5.167	3.729	786	722	622	658	755	510
CANTABRIA	1.193	1.362	1.229	844	202	168	135	165	223	214
CASTILLA LA MANCHA	5.132	5.824	5.880	4.715	723	716	568	722	767	689
CASTILLA Y LEÓN	4.599	5.449	5.661	3.791	839	803	641	736	880	895
CATALUÑA	26.546	27.736	25.304	18.541	4.283	3.616	3.016	3.692	4.071	3.983
COM. VALENCIANA	16.985	17.813	16.354	11.809	2.492	2.198	1.791	2.344	2.677	2.534
EXTREMADURA	1.473	2.408	2.322	1.625	350	293	222	254	371	289
GALICIA	6.343	6.977	6.795	5.352	1.062	959	850	957	1.102	1.069
COM. MADRID	25.316	27.467	27.237	20.111	4.387	4.010	3.347	4.199	4.883	4.673
COM. MURCIA	4.956	5.168	4.602	3.236	670	659	466	554	593	660
C.F. NAVARRA	1.462	1.691	1.781	1.385	289	265	190	199	286	296
PAÍS VASCO	4.933	5.409	5.668	4.059	867	778	583	726	958	853
RIOJA (LA)	697	714	842	565	101	96	93	91	103	119
CEUTA Y MELILLA	120	117	114	95	47	34	16	43	47	45
Total	137.843	147.721	141.986	102.448	22.465	19.953	16.122	19.631	22.739	22.119
% Castilla y León / total	3,3%	3,7%	4,0%	3,7%	3,7%	4,0%	4,0%	3,7%	3,9%	4,0%

Las cifras están expresadas en unidades.

Fuente: Los datos para la construcción de esta medida han sido obtenidos del INE.

El comportamiento provincial, como es costumbre, sigue siendo bastante heterogéneo, ya que cuatro provincias incrementan el número de sociedades creadas en este periodo, mientras que el resto sufren descensos. El incremento más significativo lo alcanza la provincia de León que aumenta en treinta y siete el número de nuevas sociedades, a continuación Palencia y Soria con un aumento de nueve sociedades y, por último, Zamora que incrementa ocho. Las provincias que peor comportamiento presentan, en valores absolutos, son Ávila que baja en dieciséis y Segovia que crea catorce sociedades menos que en el periodo anterior; a estas dos provincias les acompañan Valladolid con una bajada de ocho, Burgos que desciende siete y Salamanca que crea una sociedad menos. León, acompañada de Soria, ésta en términos proporcionales, aparece como la provincia que guía al conjunto de la Comunidad a ese leve aumento en el número de nuevas empresas en forma de sociedades, durante este periodo (véase tabla 2).

Gráfico 3: Contribución de las provincias a la creación empresarial (2010-II)

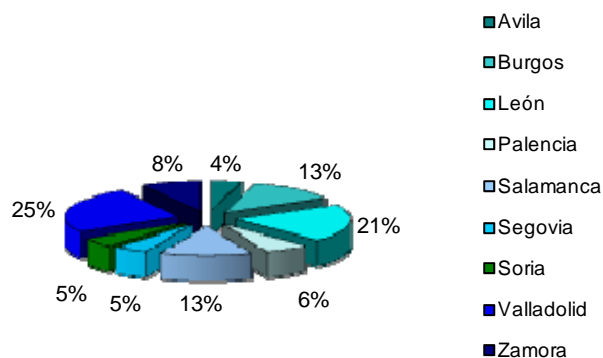


Tabla 2: Total sociedades creadas por provincias

AÑOS	Ávila	Burgos	León	Palencia	Salamanca	Segovia	Soria	Valladolid	Zamora	Total C y L
2000	192	569	869	272	525	214	138	993	281	4.053
2001	172	533	797	212	485	230	120	1.000	236	3.785
2002	218	474	833	218	557	218	112	992	259	3.881
2003	236	600	836	269	546	244	142	1.044	297	4.214
2004	247	620	931	306	569	293	103	1.106	256	4.431
2005	241	680	910	254	633	299	124	1.139	319	4.599
2006	346	715	1.051	378	739	329	171	1.376	344	5.449
2007	369	673	1.052	334	858	334	170	1.460	411	5.661
2008	266	496	691	251	454	223	120	992	298	3.791
2009-I	48	96	149	33	140	38	22	264	49	839
2009-II	38	107	147	53	114	45	23	216	60	803
2009-III	39	66	154	37	84	34	27	153	47	641
2009-IV	33	109	118	58	92	37	26	180	83	736
2010-I	54	120	146	48	117	57	35	234	69	880
2010-II	38	113	183	57	116	43	44	226	75	895

Las cifras están expresadas en unidades.

Fuente: Los datos para la construcción de esta medida han sido obtenidos del INE.

Al crecer Castilla y León por encima de la media nacional, esa situación se traslada al índice de entrada bruta de sociedades, ya que si bien el valor de este índice se mantiene para nuestra región, decrece dos puntos en la media nacional, por lo que nuestra comunidad autónoma supera la media nacional. Las

Comunidades Autónomas que se ponen a la cabeza en este índice son Asturias y Cantabria con un valor de 0,019, aunque esta segunda pierde dos puntos con relación al periodo anterior. A continuación aparecen tres Comunidades Autónomas con un 0,018; son Castilla y León que, como se ha comentado, gana dos puntos, Galicia que pierde uno y Navarra que iguala el valor del periodo anterior. Cuatro Comunidades superan la media nacional con 0,017, Extremadura, Madrid el País Vasco y La Rioja, siendo ésta la única que mejora su valor en este trimestre. Andalucía y Aragón igualan la media nacional, Andalucía gana un punto y Aragón pierde tres. El resto de regiones se colocan por debajo de la media nacional, Cataluña, Valencia y Murcia con un valor de 0,015, igualando Cataluña el valor del periodo anterior, la Comunidad Valenciana pierde dos puntos y Murcia gana esos dos puntos. Más atrás aparecen Castilla La Mancha y Baleares con 0,014, la primera pierde dos puntos y Baleares gana uno. Como se puede comprobar los valores indican, en su conjunto, un cierto mantenimiento de la situación; pero el valor que sufren las Islas Canarias, un 0,008, empeora la media nacional, la Comunidad Canaria pierde nada menos que cinco puntos (tabla 3).

Gráfico 4: Evolución de la tasa de entrada bruta de sociedades (I)

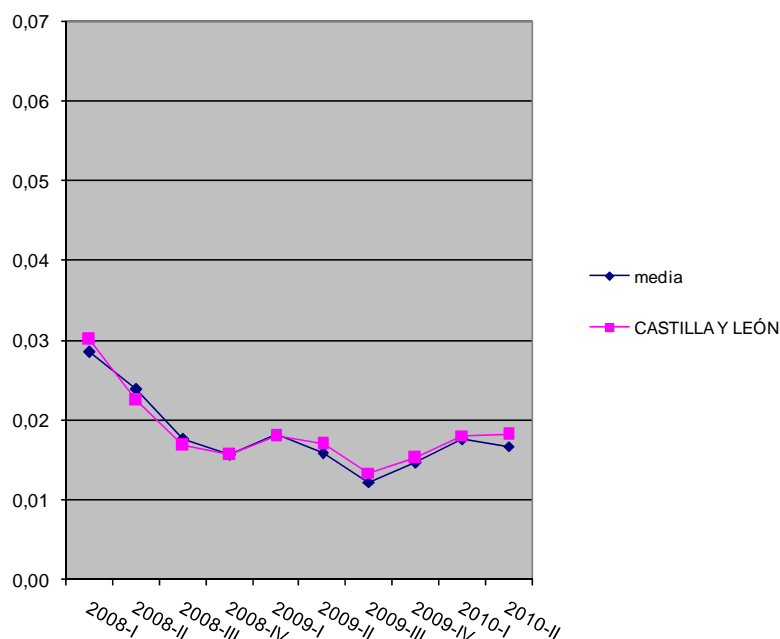


Tabla 3: La tasa de entrada bruta de sociedades de las CC.AA.

COMUNIDADES AUTÓNOMAS	2005	2006	2007	2008	2009-I	2009-II	2009-III	2009-IV	2010-I	2010-II
ANDALUCÍA	0,17	0,15	0,13	0,08	0,018	0,016	0,012	0,015	0,016	0,016
ARAGÓN	0,16	0,16	0,14	0,08	0,019	0,017	0,013	0,012	0,019	0,016
ASTURIAS	0,14	0,14	0,13	0,09	0,019	0,016	0,013	0,013	0,018	0,019
BALEARES	0,17	0,15	0,12	0,08	0,016	0,014	0,011	0,012	0,013	0,014
CANARIAS	0,13	0,12	0,10	0,07	0,013	0,012	0,010	0,011	0,013	0,008
CANTABRIA	0,18	0,17	0,14	0,09	0,019	0,016	0,013	0,015	0,021	0,019
CASTILLA LA MANCHA	0,18	0,17	0,15	0,11	0,015	0,015	0,012	0,015	0,016	0,014
CASTILLA Y LEÓN	0,15	0,15	0,14	0,09	0,018	0,017	0,013	0,016	0,018	0,018
CATALUÑA	0,15	0,14	0,11	0,08	0,017	0,014	0,012	0,014	0,015	0,015
COM, VALENCIANA	0,17	0,15	0,12	0,08	0,016	0,014	0,011	0,015	0,017	0,015
EXTREMADURA	0,16	0,23	0,18	0,11	0,022	0,019	0,014	0,016	0,023	0,017
GALICIA	0,18	0,17	0,14	0,10	0,019	0,017	0,015	0,016	0,019	0,018
COM, MADRID	0,15	0,14	0,13	0,08	0,017	0,016	0,013	0,016	0,019	0,017
COM, MURCIA	0,19	0,17	0,13	0,08	0,016	0,015	0,011	0,013	0,013	0,015
C,F, NAVARRA	0,15	0,15	0,14	0,10	0,019	0,017	0,012	0,012	0,018	0,018
PAÍS VASCO	0,15	0,14	0,13	0,09	0,018	0,016	0,012	0,014	0,019	0,017
RIOJA (LA)	0,17	0,15	0,15	0,09	0,015	0,015	0,014	0,013	0,015	0,017
CEUTA Y MELILLA	0,09	0,08	0,07	0,06	0,027	0,020	0,009	0,024	0,026	0,024
Media	0,16	0,15	0,13	0,09	0,018	0,016	0,012	0,014	0,018	0,016

Las cifras están expresadas en tantos por uno.

Fuente: Los datos para la construcción de esta medida han sido obtenidos del INE.

El comportamiento provincial en Castilla y León (tabla 4), sigue manteniéndose a su aire; en consonancia con el índice anterior, las provincias de Soria, Palencia, León y Zamora presentan valores superiores a los del primer trimestre de 2010, Soria incrementa su valor en seis puntos hasta 0,030 destacándose del resto; León consigue cuatro puntos más, pero se mantiene en la media regional, 0,018, ya que el anterior trimestre obtuvo resultados muy bajos, lo mismo le pasa a Palencia, mientras que Zamora sube dos puntos y supera a la media en tres puntos. De esta manera, Burgos que desciende un punto, León, Palencia y Valladolid, también baja un punto, se encuentran en la media regional; por encima, como se ha indicado están Soria y Zamora y el resto de provincias, Ávila, Salamanca y Segovia consiguen bajos resultados por debajo de la media, siendo Ávila la que peor se comporta con un valor de 0,013 (tabla 4).

Tabla 4: Tasa de entrada bruta en Castilla y León (por provincias)

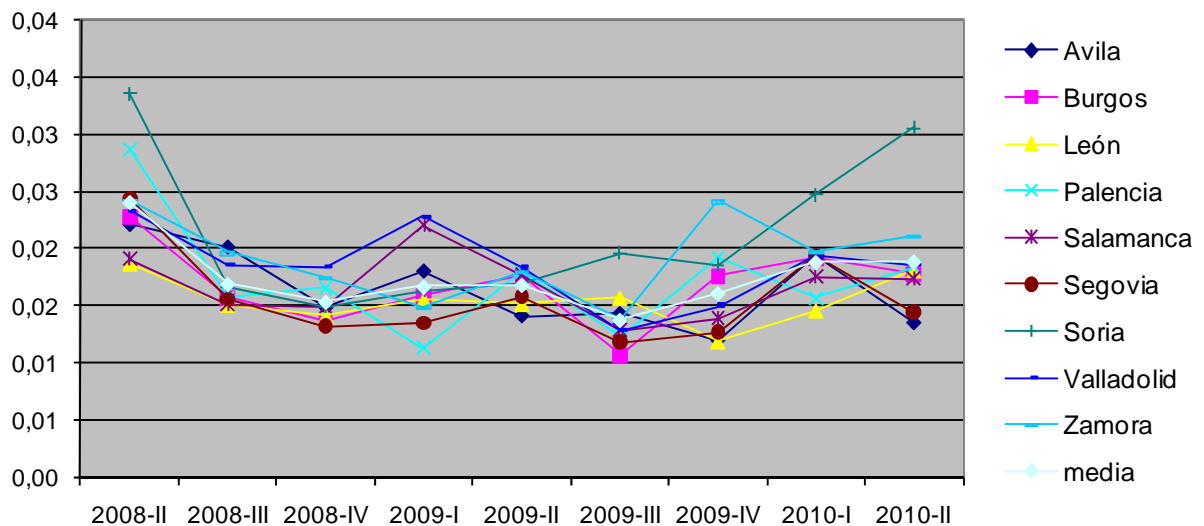
AÑOS	Ávila	Burgos	León	Palencia	Salamanca	Segovia	Soria	Valladolid	Zamora	Media
2000	0,33	0,38	0,37	0,38	0,32	0,30	0,40	0,36	0,33	0,35
2001	0,23	0,27	0,25	0,22	0,23	0,25	0,25	0,27	0,21	0,24
2002	0,24	0,19	0,21	0,19	0,22	0,19	0,19	0,22	0,19	0,21
2003	0,21	0,21	0,18	0,20	0,18	0,19	0,21	0,19	0,19	0,19
2004	0,19	0,18	0,17	0,19	0,16	0,19	0,13	0,17	0,14	0,17
2005	0,15	0,17	0,14	0,13	0,15	0,16	0,14	0,15	0,15	0,15
2006	0,18	0,15	0,14	0,17	0,15	0,15	0,17	0,16	0,14	0,15
2007	0,17	0,13	0,13	0,13	0,16	0,14	0,15	0,15	0,15	0,14
2008	0,11	0,09	0,08	0,09	0,07	0,08	0,09	0,09	0,09	0,09
2009-I	0,018	0,016	0,015	0,011	0,022	0,013	0,016	0,023	0,015	0,018
2009-II	0,014	0,017	0,015	0,018	0,018	0,016	0,017	0,018	0,018	0,017
2009-III	0,014	0,011	0,016	0,012	0,013	0,012	0,019	0,013	0,014	0,013
2009-IV	0,012	0,017	0,012	0,019	0,014	0,013	0,018	0,015	0,024	0,016
2010-I	0,019	0,019	0,014	0,015	0,018	0,019	0,024	0,019	0,019	0,019
2010-II	0,013	0,018	0,018	0,018	0,017	0,014	0,030	0,018	0,021	0,018

Las cifras están expresadas en tantos por uno,

Fuente: Los datos para la construcción de esta medida han sido obtenidos del INE,

Ocho provincias alcanzan, en este índice, valores superiores al tercer trimestre de 2009; mientras que la provincia de Ávila se encuentra un punto por debajo, siendo la única que empeora en relación al periodo mencionado que aparece como el punto más bajo de la crisis, tanto en el conjunto nacional como para Castilla y León. Con la salvedad de Ávila parece confirmarse que el tercer trimestre de 2009 supone el punto más bajo de la situación económica.

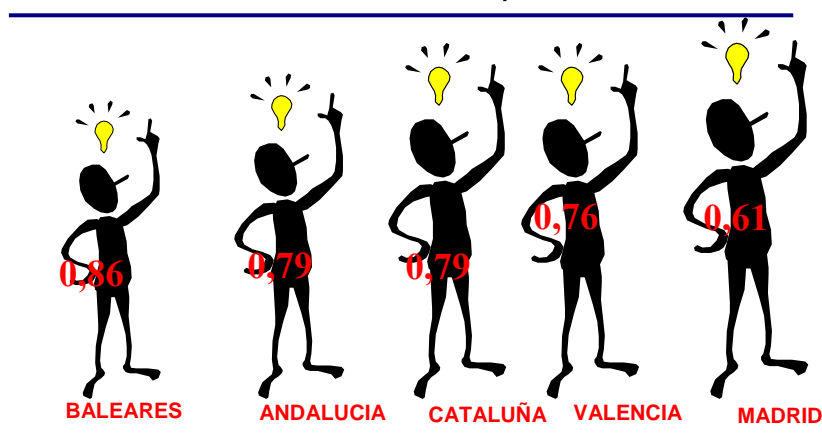
Gráfico 5: Evolución de la tasa de entrada bruta de sociedades por provincias (2008-II a 2010-II)



1.2. CREACIÓN DE EMPRESAS EN FUNCIÓN DE LA POBLACIÓN ACTIVA

Esta medida, como se ha indicado en informes anteriores, es importante y significativa a la hora de analizar la situación general de la economía, tanto en el nivel nacional como en el autonómico, ya que incide directamente en los resultados de la fuerza de trabajo, teniendo en cuenta que cuanto menor sea el valor de este índice, las posibilidades de salir de la situación de desempleo serán mayores y, por tanto, el volumen de paro tenderá a descender, no se puede olvidar que es precisamente este dato, el paro, donde se está manifestando con mayor crudeza la crisis económica que azota las economías de todos los países y regiones. Este valor, como era de esperar, empeora levemente, ya que la media nacional se vuelve a situar por encima de los mil trabajadores activos por sociedad creada, en concreto 1020, aunque supone una subida bastante leve (véase tabla 5). Esta situación, como en índices anteriores, se traslada a las diversas Comunidades Autónomas de manera diferente. Once Comunidades empeoran en este índice al incrementar el número de trabajadores activos necesarios para crear una nueva sociedad, cinco mejoran y una, la Comunidad Foral Navarra, se mantiene en los valores del anterior periodo. Las comunidades que mejoran son Andalucía, Asturias, Castilla y León, Murcia y La Rioja, las mejoras son bastante débiles; lo mismo pasa con las regiones que empeoran, sus incrementos son leves, aunque, en algunos casos, más significativas como son el caso de Canarias, Extremadura, Castilla La Mancha y Aragón. A pesar de estos vaivenes, las Comunidades que lideran el ranking siguen siendo las mismas de periodos anteriores, Madrid, Valencia, Cataluña, Andalucía y Baleares, esta última empatada con nuestra Comunidad Autónoma Castilla y León.

Gráfico 6: Ranking de comunidades en función de las sociedades creadas por habitante activo (segundo trimestre 2010)



(*) datos expresados en miles

Castilla y León mejora al quinto puesto en la clasificación, después de las cuatro situadas en cabeza empatando con Baleares, que aumenta a 860 activos por sociedad, mientras que nuestra Comunidad desciende de 880 activos por sociedad hasta los 860 de Baleares. La siguiente es Murcia que consigue, como se ha dicho una mejora importante al pasar de 950 a 880 habitantes por sociedad nueva.

Tabla 5: Evolución del índice de sociedades creadas por habitante activo por Comunidad Autónoma

COMUNIDADES AUTÓNOMAS	2005	2006	2007	2008	2009-I	2009-II	2009-III	2009-IV	2010-I	2010-II
ANDALUCÍA	0,13	0,53	0,58	0,83	0,79	0,89	1,16	0,91	0,81	0,79
ARAGÓN	0,18	0,65	0,69	1,11	1,01	1,14	1,48	1,51	0,96	1,13
ASTURIAS	0,23	0,87	0,88	1,19	1,20	1,40	1,72	1,62	1,17	1,09
BALEARES	0,10	0,44	0,50	0,75	0,69	0,88	1,14	0,94	0,82	0,86
CANARIAS	0,16	0,65	0,73	0,96	1,01	1,09	1,29	1,21	1,04	1,49
CANTABRIA	0,20	0,76	0,87	1,36	1,23	1,48	1,86	1,47	1,06	1,13
CASTILLA LA MANCHA	0,15	0,60	0,75	1,06	1,40	1,42	1,81	1,40	1,29	1,44
CASTILLA Y LEÓN	0,22	0,73	0,62	0,94	0,95	0,98	1,25	1,07	0,88	0,86
CATALUÑA	0,13	0,50	0,59	0,78	0,75	0,88	1,06	0,85	0,76	0,79
COM, VALENCIANA	0,12	0,49	0,56	0,78	0,83	0,93	1,12	0,84	0,73	0,76
EXTREMADURA	0,26	0,67	0,82	1,08	1,09	1,33	1,77	1,50	1,00	1,34
GALICIA	0,18	0,68	0,71	0,95	1,10	1,20	1,35	1,19	1,00	1,02
COM, MADRID	0,11	0,44	0,46	0,63	0,67	0,73	0,86	0,69	0,59	0,61
COM, MURCIA	0,12	0,47	0,58	0,81	0,88	0,89	1,22	1,01	0,95	0,88
C,F, NAVARRA	0,19	0,71	0,70	0,87	0,96	1,04	1,45	1,38	0,94	0,94
PAÍS VASCO	0,20	0,75	0,74	1,03	1,09	1,20	1,59	1,27	0,97	1,11
RIOJA (LA)	0,21	0,83	0,71	1,06	1,41	1,46	1,48	1,50	1,29	1,16
CEUTA Y MELILLA	0,41	1,75	1,75	2,25	1,05	1,43	2,95	1,07	1,04	1,01
Media	0,18	0,69	0,73	1,02	1,01	1,13	1,48	1,19	0,96	1,02

Las cifras están expresadas en tantos por mil.

Fuente: Los datos para la construcción de esta medida han sido obtenidos del INE.

En el ámbito provincial castellano y leonés se recuerda que la forma de medir este índice no es coincidente con la medida a escala nacional. El análisis provincializado mantiene los comportamientos de los índices anteriores con grandes variaciones entre provincias. Cuatro provincias, como era de esperar, mejoran en este índice, son Zamora, Soria, Palencia y León, con especial referencia a esta última al mejorar en 220 activos por sociedad y bajar del límite de los mil. En sentido contrario las otras cinco provincias empeoran en el índice, tres de ellas con cantidades pequeñas, mientras que Ávila con un incremento de 450 activos y Segovia con un aumento de 360 habitantes por sociedad son las provincias que plantean peores resultados. Como resumen, son tres las provincias que sitúan por debajo de los mil activos, Soria con 860, Zamora con 880 y León con 980; el resto superan el límite de mil, aunque la provincia de la Valladolid se queda en 1020 desde los 990 del periodo anterior. Segovia es la provincia que más habitantes activos necesita para la creación de una nueva sociedad con 1530. (Véase tabla 6)

Gráfico 7: Evolución del valor medio de la ratio sociedades creadas por habitante activo (provincias)

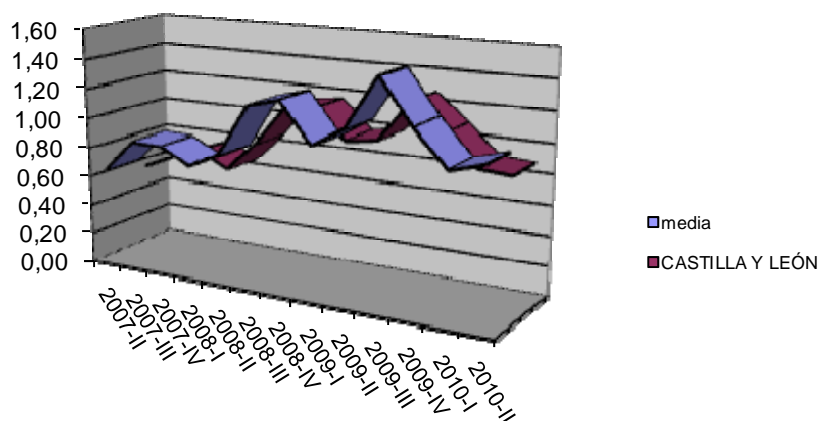


Tabla 6: Total sociedades creadas por habitante activo (provincias)

AÑOS	Ávila	Burgos	León	Palencia	Salamanca	Segovia	Soria	Valladolid	Zamora	Media
2004	0,28	0,25	0,21	0,24	0,28	0,24	0,39	0,22	0,29	0,27
2005	1,19	1,01	0,92	1,36	1,01	1,03	1,34	0,89	0,99	1,08
2006	0,78	0,93	0,73	0,76	0,78	0,88	0,95	0,73	0,82	0,82
2007	0,81	1,05	0,78	0,88	0,69	0,89	1,06	0,70	0,72	0,84
2008-I	0,57	0,95	0,81	0,86	0,90	0,88	1,23	0,79	0,69	0,85
2008-II	1,21	1,31	1,11	0,82	1,16	1,08	0,97	0,96	0,95	1,06
2008-III	1,26	1,92	1,40	1,44	1,43	1,79	1,94	1,18	1,13	1,50
2008-IV	1,60	2,16	1,42	1,31	1,40	2,02	2,09	1,15	1,23	1,60
2009-I	1,31	1,81	1,22	1,83	0,91	1,81	1,72	0,89	1,36	1,43
2009-II	1,65	1,52	1,26	1,19	1,17	1,52	1,70	1,09	1,15	1,36
2009-III	1,61	2,51	1,18	1,76	1,61	2,07	1,47	1,57	1,40	1,69
2009-IV	1,81	1,47	1,52	1,12	1,48	1,85	1,43	1,31	0,81	1,42
2010-I	1,04	1,32	1,20	1,36	1,12	1,17	1,07	0,99	0,95	1,14
2010-II	1,49	1,40	0,98	1,13	1,18	1,53	0,86	1,02	0,88	1,16

Las cifras están expresadas en tantos por mil.

Fuente: Los datos para la construcción de esta medida han sido obtenidos de la Junta de CyL.

1.3. PREVISIÓN DE CREACIÓN DE EMPRESAS EN CASTILLA Y LEÓN 2010

Los datos hasta ahora publicados sobre la creación de empresas comprenden hasta el segundo trimestre de 2010. Utilizando información sobre tal magnitud desde el año 2006, podemos generar una serie temporal con 18 observaciones (véase el gráfico 8). Esta serie temporal la utilizaremos para estimar el número de empresas que se crearán en el tercer trimestre de 2010.

Gráfico 8. Creación de empresas en Castilla y León



Las etapas que seguiremos en la elaboración de esta predicción son las siguientes:

- Desestacionalización de la serie mediante la descomposición estacional.
- Obtención de la tendencia de la serie ya desestacionalizada.
- Ajuste de la tendencia desestacionalizada.
- Predicción según el método clásico de adición o multiplicación de la tendencia y la estacionalidad.

Desestacionalización mediante la descomposición estacional

Es un proceder necesario cuando se observa un patrón sistemático que se repite todos los años, es decir, cuando la serie presenta siempre una disminución de valor o un incremento del valor en algún momento concreto del año (en algún mes o trimestre, por ejemplo). La estacionalidad podemos definirla, pues, como los movimientos regulares de la serie que tienen una periodicidad inferior al año.

El modo más accesible e intuitivo para acercarse a la estacionalidad es el de las medias móviles. En concreto, aplicar una media móvil de orden 4, dada la periodicidad de la serie. Puesto que desconocemos si lo que subyace en la serie es un modelo aditivo o multiplicativo –dado el bajo número de observaciones con las que contamos–, utilizaremos ambos modelos para la desestacionalización.

Los datos de los modelos aditivo y multiplicativo (tabla 7) indican que son el primer y segundo trimestres los que presentan picos positivos en la creación de empresas sobre el valor de la tendencia, y los trimestres tercero y cuarto picos negativos.

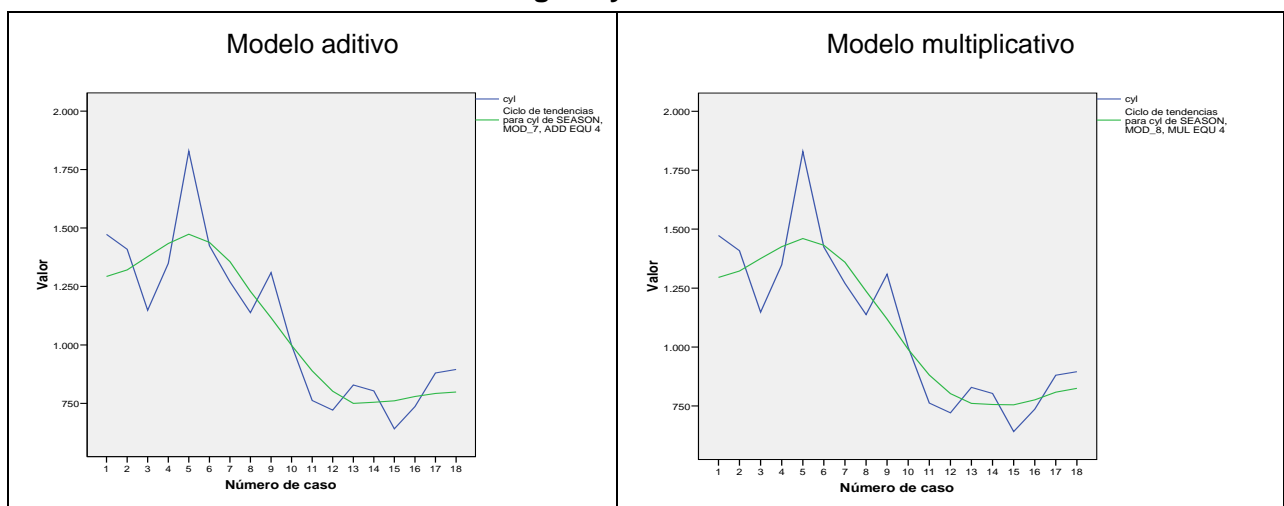
Tabla 7. Índices de estacionalidad (media móvil de orden 4)

	Modelo aditivo	Modelo multiplicativo
1º trimestre	190,9	1,157
2º trimestre	10,8	1,008
3º trimestre	-134,8	0,886
4º trimestre	-66,9	0,949

Descomposición estacional. Obtención de la tendencia de la serie ya desestacionalizada

Se considera como tendencia al movimiento suave y regular de la serie; es la componente que refleja la dirección del movimiento de una determinada variable. Para obtener la tendencia es aconsejable eliminar la estacionalidad ya que puede perturbar su identificación. En el gráfico 9 se puede ver una comparación de la serie original (representada en azul), con las dos aproximaciones a la tendencia (en verde) obtenidas aplicando una media móvil de orden 4.

Gráfico 9. Serie original y series desestacionalizadas



Ajuste de la tendencia desestacionalizada

El método de ajuste analítico trata de modelizar la tendencia mediante funciones matemáticas (cuadrática, exponencial, logística, etc.) dependientes del tiempo. Se trata de buscar aquella función que proporcione un mejor ajuste y cuyo tratamiento no resulte muy complicado.

El método de la media móvil utilizado en la etapa anterior es muy flexible pero no ofrece la posibilidad de realizar predicciones sobre el número de empresas creadas al no determinar una función que permita realizar extrapolaciones hacia el futuro. De ahí que si queremos realizar predicciones tengamos que ajustar una función matemática a la tendencia. (Los ajustes analíticos se deben aplicar tras eliminar la componente estacional por eso la aplicación previa de la media móvil.)

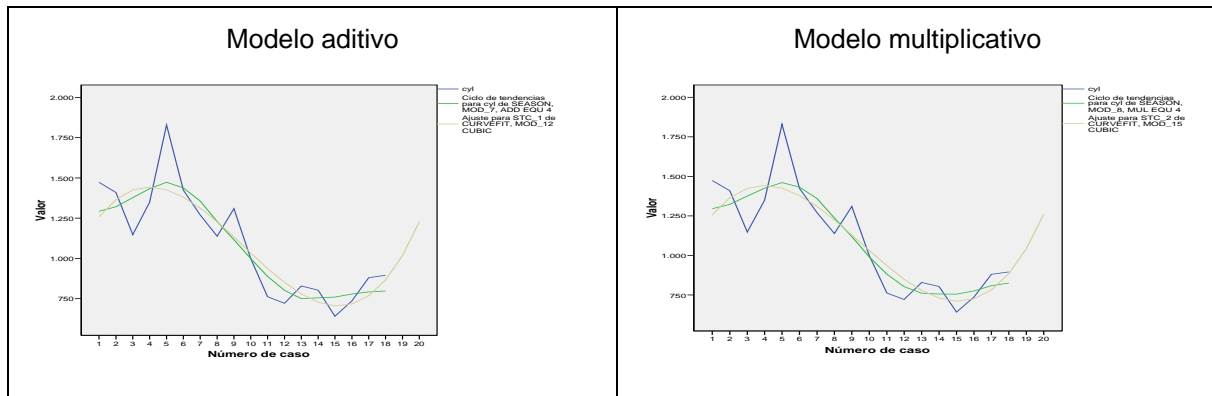
La función matemática que mejor ajusta las dos aproximaciones de la tendencia (aditiva y multiplicativa) es la función cúbica. Los resultados obtenidos mediante una regresión curvilínea proporcionan ajustes con unos R² superiores al 95% (véase la tabla ii).

Tabla 8. Resultados de la regresión curvilínea

Tendencia modelo aditivo			Tendencia modelo multiplicativo		
	B	Sig		B	Sig
t	3,55	0,00	t	3,62	0,00
t ²	-11,00	0,00	t ²	-10,49	0,00
t ³	6,76	0,00	t ³	10,58	0,00
R ² 0,98 F 190,8 Sig. 0,00			R ² 0,98 F 209,5 Sig. 0,00		

A continuación se presenta, para los modelos aditivo y multiplicativo, el valor original de la serie (en azul), el valor de la tendencia (en verde) y el ajuste de la tendencia (en beige) –gráfico 10-.

Gráfico 10. Serie original, series desestacionalizadas y series ajustadas



Predicción

Obsérvese en los gráficos anteriores, que la línea verde –tendencia ajustada– es una función matemática, cúbica en particular, que nos ha permitido establecer una predicción de la creación de empresas para el tercer trimestre del 2010 (trimestre número 19). Ahora bien, a estos datos hay que añadirles la estacionalidad correspondiente a ese período. Las cifras finales de estimación pueden leerse en la tabla 9.

Tabla 9. Predicción de la cifra de creación de empresas

Trimestres	Predicción de la tendencia		Predicción final (tendencia y estacionalidad)	
	Modelo Aditivo	Modelo multiplicativo	Modelo aditivo	Modelo Multiplicativo
Tercero del 2010 (número 19)	1017	1042	$1017 - 135 = 882$	$1042 * 0,88 = 917$

2. SALIDA / DISOLUCIÓN DE EMPRESAS EN CASTILLA Y LEÓN

Siguiendo la tradición del ciclo de creación y disolución de sociedades, ambas magnitudes suelen comportarse en la misma dirección, por lo que en este periodo, desciende el número de creación de empresas en forma de sociedades y, al mismo tiempo, desciende el volumen de disolución de sociedades que dejan de desarrollar el fin para el que fueron creadas; pero, en este periodo la diferencia es sustancial, ya que, si bien el descenso en creación ha sido moderado, la bajada en el número de disoluciones es bastante importante, lo que aparece como un dato positivo del trimestre. Todas las Comunidades Autónomas disuelven menos sociedades que en el periodo anterior, así la media nacional desciende un 35,8%, la variación se sitúa en los extremos de Castilla y León que desciende un 62% y de Castilla La Mancha que disuelve un 13,7% menos de sociedades. Los valores del resto suponen importantes caídas, así entre las Comunidades más grandes, Madrid desciende un 32,8%, Cataluña un 26,3%, Valencia un 38,8% y Andalucía, “solamente” un 20,4%. Como se ha indicado, Castilla y León aparece a la cabeza de las Comunidades que más bajan en este índice, compensando de alguna manera el fortísimo incremento del periodo anterior, recordamos que supuso una subida del 73% con respecto al cuarto trimestre de 2009, este baile de cifras nos indica que este periodo es el que menos sociedades se han disuelto en nuestra Comunidad Autónoma con excepción del tercer trimestre de 2009, periodo de mínimos en todos los aspectos. Mostrándonos cautos, parece que los bandazos en este índice de nuestra Comunidad nos indican que fue en el periodo anterior cuando las empresas tuvieron malos momentos y que, en este segundo trimestre de 2010, las situaciones negativas se han calmado, lo que nos permite una pequeña dosis de optimismo.

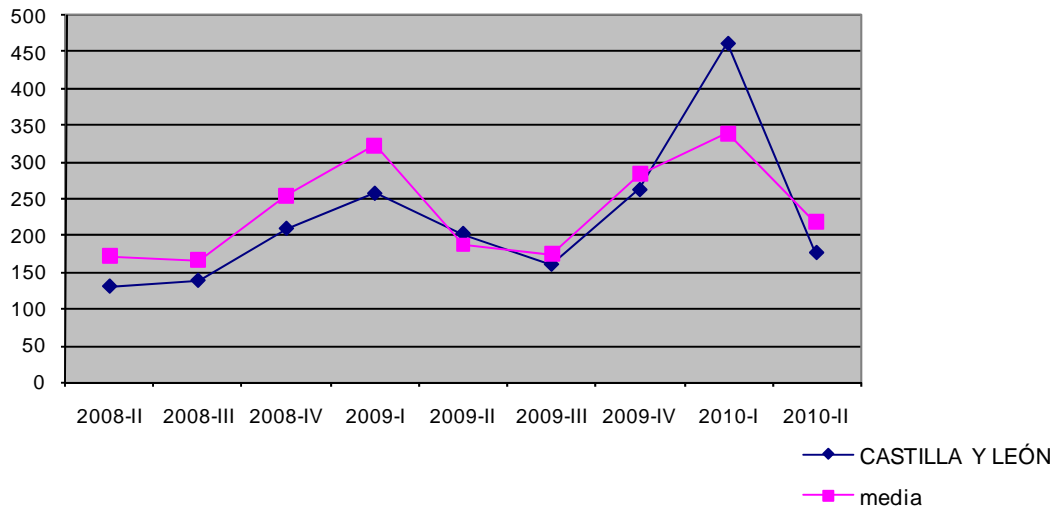
Tabla 10: Evolución de las comunidades con mayor número de sociedades disueltas

COMUNIDADES AUTÓNOMAS	2005	2006	2007	2008	2009-I	2009-II	2009-III	2009-IV	2010-I	2010-II
ANDALUCÍA	1.537	1.763	3.098	2.664	1.118	562	395	679	862	686
ARAGÓN	361	488	687	707	225	137	130	186	268	122
ASTURIAS	243	274	418	381	129	59	77	100	128	79
BALEARES	426	542	933	626	190	123	104	225	226	135
CANARIAS	291	429	755	585	294	170	150	220	294	121
CASTILLA LA MANCHA	291	326	401	252	126	64	69	118	95	82
CASTILLA Y LEÓN	461	589	882	740	257	202	160	262	462	176
CATALUÑA	1.418	1.458	2.578	1.922	653	521	431	751	776	572
COM, VALENCIANA	1.027	1.214	1.970	1.714	607	299	320	533	647	396
GALICIA	726	743	1.096	1.010	390	163	203	375	454	246
COM, MADRID	1678	1.794	4.250	3.649	1.078	668	695	1.125	1.164	783
PAÍS VASCO	659	792	1.061	1.072	425	220	228	269	425	275
Total Nacional	9.659	10.935	19.038	16.095	5.809	3.343	3.120	5.113	6.126	3929

Las cifras están expresadas en unidades.

Fuente: Los datos para la construcción de esta medida han sido obtenidos del INE.

Gráfico 11: Evolución del total sociedades disueltas (I)



El nivel provincial (tabla 11) sigue comportándose de manera muy heterogénea, ya que se mueve en un intervalo que va desde el incremento de 10 salidas más en la provincia de Palencia, hasta una bajada de 145 sociedades menos en la provincia de Valladolid. Exceptuando el caso de Palencia que sigue comportándose en este índice al contrario del resto de provincias, las otras ocho provincias descienden en el número de disoluciones. Independientemente de los porcentajes que pueden aparecer como escandalosos, se visualiza (tabla 9) que, en las provincias más grandes, el número de salidas baja de manera importante, así Valladolid, como se ha dicho, pasa de 178 del periodo anterior a 33 en este segundo trimestre de 2010; Salamanca de 94 a 45; Burgos de 57 a 20 y León de 47 a 28. Ávila y Segovia, vuelven a los niveles del cuarto trimestre de 2009, con 7 y 9 sociedades disueltas, respectivamente, recuperándose del periodo anterior en el que sufrieron fuertes subidas. Como se puede comprobar es fundamental el descenso en el volumen de disoluciones de la provincia de Valladolid, lo que conduce a Castilla y León a una situación que parece mejorar.

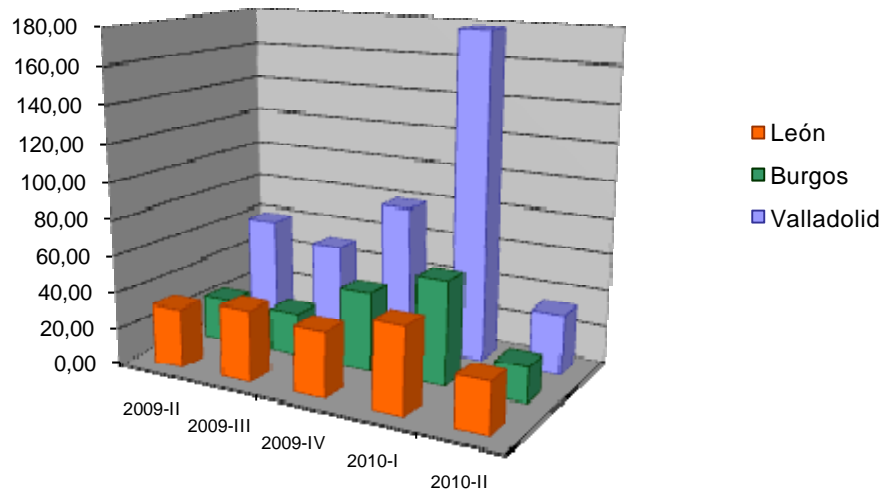
Tabla 11: Total sociedades disueltas por provincias

AÑOS	Ávila	Burgos	León	Palencia	Salamanca	Segovia	Soria	Valladolid	Zamora	Total C y L
2000	10	56	23	28	42	18	15	87	9	288
2001	15	70	68	18	53	20	16	100	18	378
2002	21	81	76	25	86	28	18	93	15	443
2003	20	85	86	22	50	37	20	105	33	458
2004	30	104	105	30	85	40	28	178	30	630
2005	18	78	69	22	68	30	17	140	19	461
2006	28	93	85	37	84	35	29	174	24	589
2007	34	155	141	49	100	37	36	246	46	844
2008	30	111	108	51	110	45	22	223	40	740
2009-I	14	43	30	6	39	18	15	79	13	257
2009-II	6	24	32	12	44	7	6	60	11	202
2009-III	6	24	39	12	14	6	2	50	7	160
2009-IV	7	43	36	19	37	10	10	79	21	262
2010-I	24	57	47	7	94	22	11	178	22	462
2010-II	7	20	28	17	45	9	7	33	10	176

Las cifras están expresadas en unidades.

Fuente: Los datos para la construcción de esta medida han sido obtenidos del INE.

Gráfico 12: Provincias con el número máximo de sociedades disueltas (2009-II a 2010-II)



3. CREACIÓN NETA DE EMPRESAS EN CASTILLA Y LEÓN

El gráfico 13 es suficientemente representativo de la situación; el conjunto nacional mejora ligeramente en el índice de creación neta de empresas, mientras que nuestra Comunidad Autónoma mejora de manera importante, superando a la media nacional y recuperándose del peor valor, en este índice, de su historia. En términos numéricos (tabla 12), la media nacional se incrementa en un punto desde el 0,012 al 0,013, mejora basada fundamentalmente en el menor número de sociedades disueltas. Cinco Comunidades Autónomas se sitúan por debajo de la media nacional, siendo especialmente significativo el valor de Canarias que únicamente alcanza un valor de 0,006, empeorando dos puntos, también La Rioja se queda en un valor de 0,007, pero supone un incremento de un punto frente al periodo anterior. Otras tres Comunidades igualan la media nacional, Andalucía, Cataluña y la Comunidad Valenciana, para las tres supone una mejora de un punto frente al trimestre anterior. El resto supera el valor de la media nacional, encabezando el ranking la Comunidad Foral de Navarra con un valor de 0,016, seguida de Cantabria y Madrid, presentándose a continuación cuatro Comunidades con un valor de 0,014, Castilla y León, Extremadura, Galicia y Murcia. Como resumen de la situación, sólo tres Comunidades empeoran en este índice, son Canarias, Castilla La Mancha y Extremadura, ya que son regiones que han descendido en el número de sociedades creadas y no ha sido compensado por la bajada en el número de sociedades disueltas. El resto de Comunidades Autónomas mejoran el índice, exceptuando Cantabria y el País Vasco que igualan el valor del trimestre anterior. Así, se puede afirmar que, a pesar de ser tradicionalmente un periodo a la baja, el comportamiento medio es positivo.

Gráfico 13: Evolución de la tasa de entrada neta de sociedades (I)

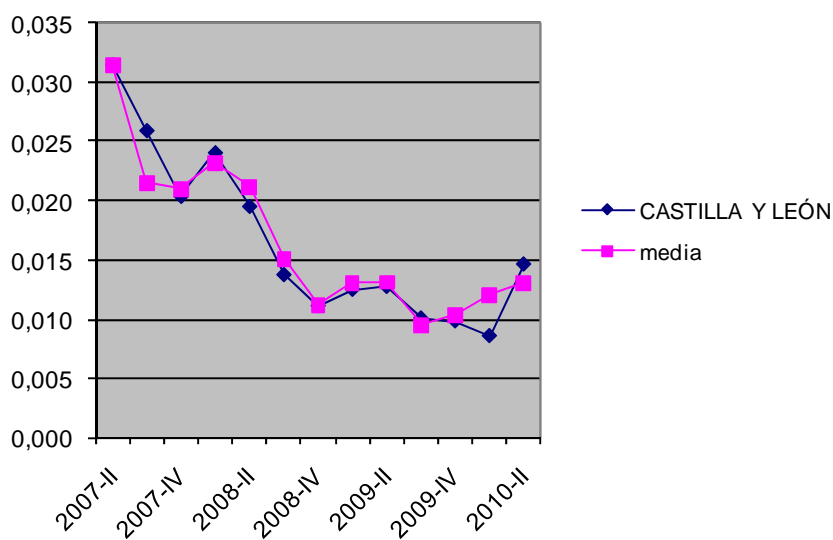


Tabla 12: Evolución de la tasa de entrada neta en las comunidades más dinámicas

COMUNIDADES AUTÓNOMAS	2005	2006	2007	2008	2009-I	2009-II	2009-III	2009-IV	2010-I	2010-II
ANDALUCÍA	0,16	0,14	0,11	0,07	0,013	0,013	0,010	0,012	0,012	0,013
BALEARES	0,15	0,13	0,10	0,06	0,012	0,011	0,009	0,007	0,008	0,010
CANARIAS	0,12	0,11	0,08	0,06	0,008	0,009	0,008	0,007	0,008	0,006
CANTABRIA	0,16	0,15	0,11	0,06	0,013	0,012	0,009	0,011	0,015	0,015
CASTILLA LA MANCHA	0,17	0,16	0,14	0,10	0,013	0,014	0,010	0,012	0,013	0,012
CASTILLA Y LEÓN	0,13	0,14	0,12	0,07	0,012	0,013	0,010	0,011	0,009	0,014
CATALUÑA	0,15	0,13	0,10	0,07	0,014	0,012	0,010	0,011	0,012	0,013
COM, VALENCIANA	0,16	0,14	0,11	0,07	0,012	0,012	0,009	0,011	0,012	0,013
EXTREMADURA	0,14	0,21	0,16	0,09	0,015	0,015	0,010	0,010	0,015	0,014
GALICIA	0,16	0,15	0,12	0,08	0,012	0,014	0,011	0,010	0,011	0,014
COM, MADRID	0,14	0,13	0,11	0,07	0,013	0,013	0,010	0,012	0,014	0,015
COM, MURCIA	0,18	0,16	0,12	0,08	0,014	0,015	0,010	0,011	0,013	0,014
C,F, NAVARRA	0,15	0,15	0,13	0,09	0,017	0,015	0,011	0,011	0,015	0,016
PAÍS VASCO	0,13	0,12	0,11	0,06	0,009	0,011	0,007	0,009	0,011	0,011
RIOJA (LA)	0,16	0,14	0,13	0,08	0,012	0,013	0,011	0,009	0,006	0,007
Media	0,15	0,14	0,12	0,07	0,013	0,013	0,009	0,010	0,012	0,013

Las cifras están expresadas en unidades.

Fuente: Los datos para la construcción de esta medida han sido obtenidos del INE.

En el seno de Castilla y León, el comportamiento provincial es el esperado en virtud de los índices anteriores. Solamente la provincia de Segovia desciende en el índice con respecto al periodo anterior al pasar de 0,012 a 0,011, la bajada en las disoluciones no compensa el descenso en el número de sociedades creadas. Ávila y Palencia se quedan con el mismo valor del periodo anterior, compensando entradas y salidas. El resto de provincias mejoran con respecto al primer trimestre de 2010, todas ellas de manera significativa, ya que Valladolid crece once puntos pasando de 0,005 a 0,016, recuperándose del periodo anterior, básicamente por el gran descenso en el número de disoluciones; algo similar sucede con la provincia de Salamanca que incrementa siete puntos, pasando de 0,03 a 0,010; Soria alcanza el mejor valor al incrementar ocho puntos y alcanzar 0,025, mientras que León sube cinco puntos hasta el 0,015 y Burgos cuatro hasta el 0,014. A pesar de todo ello hay cuatro provincias que permanecen por debajo de la media regional, son Ávila, Palencia, Salamanca y, por supuesto, Segovia; la provincia de Burgos iguala la media y el resto la supera. En resumen, el peor comportamiento corresponde a Segovia, el mejor a Soria y es importante el proceso de la provincia de Valladolid, basado fundamentalmente en un descenso importantísimo del número de sociedades disueltas.

Tabla 13: Tasa de entrada neta por provincias

AÑOS	Ávila	Burgos	León	Palencia	Salamanca	Segovia	Soria	Valladolid	Zamora	Media
2000	0,35	0,35	0,33	0,36	0,36	0,33	0,33	0,36	0,29	0,34
2001	0,26	0,26	0,23	0,26	0,28	0,22	0,24	0,25	0,20	0,24
2002	0,19	0,20	0,20	0,21	0,17	0,16	0,21	0,20	0,20	0,19
2003	0,19	0,18	0,16	0,18	0,16	0,16	0,18	0,17	0,17	0,17
2004	0,16	0,15	0,15	0,17	0,14	0,17	0,09	0,14	0,12	0,15
2005	0,14	0,15	0,13	0,12	0,13	0,14	0,12	0,13	0,14	0,13
2006	0,17	0,13	0,13	0,15	0,14	0,14	0,14	0,14	0,13	0,14
2007	0,15	0,10	0,11	0,11	0,14	0,12	0,12	0,12	0,13	1,10
2008	0,09	0,07	0,06	0,07	0,06	0,07	0,08	0,07	0,08	0,07
2009-I	0,013	0,009	0,012	0,009	0,016	0,007	0,005	0,016	0,011	0,012
2009-II	0,012	0,013	0,012	0,014	0,011	0,013	0,012	0,013	0,014	0,013
2009-III	0,012	0,007	0,012	0,008	0,011	0,010	0,018	0,009	0,012	0,011
2009-IV	0,009	0,010	0,008	0,013	0,008	0,009	0,011	0,008	0,018	0,011
2010-I	0,011	0,010	0,010	0,013	0,003	0,012	0,017	0,005	0,013	0,010
2010-II	0,011	0,014	0,015	0,013	0,010	0,011	0,025	0,016	0,018	0,014

Las cifras están expresadas en unidades.

Fuente: Los datos para la construcción de esta medida han sido obtenidos del INE.

CONCLUSIÓN

El segundo trimestre de 2010 plantea una situación que se puede calificar de positiva, a pesar de ser un periodo que, tradicionalmente, tiende a negativo, ya que los segundos trimestres suelen tiempo de descensos importantes en el número de sociedades creadas. Para el momento de este análisis, la caída es relativamente muy pequeña, incluso hay Comunidades Autónomas que incrementan el número de nuevas empresas en forma de sociedades en comparación con el primer trimestre. Pero, realmente lo que nos permite considerar como positivo este segundo trimestre es la fuerte caída en el número de sociedades disueltas, dato generalizado en todas y cada una de las Comunidades Autónomas y que permite que el índice final, tasa de entradas netas, sea, en general, bastante positivo, ya que se incrementa la media nacional y un fuerte grupo de Comunidades Autónomas suben en este índice. Se puede comentar que, en general, el segundo trimestre de 2010 aparece como una bocanada de aire fresco que llega al fondo del túnel, más porque no era de esperar que por la mejora real que no ha sido excesiva. El comportamiento por Comunidades Autónomas no da lugar a muchas distinciones ya que se puede considerar que, en su gran mayoría, han tenido unos resultados medios; destaca, en negativo, La Comunidad Canaria que es la última del ranking en la tasa de entrada neta, perdiendo, además, varios puntos. En términos positivos, Castilla y León, Galicia y Navarra son las Comunidades Autónomas que mejor comportamiento mantienen en este segundo trimestre de 2010.

Para Castilla y León el segundo trimestre de 2010 es bastante positivo, recuperando, en parte, los resultados negativos del primer trimestre de este año. La Comunidad mejora cinco puntos en el índice resumen de tasa de entrada neta, alcanzando un valor superior al de la media nacional, cuando en el periodo anterior estábamos tres puntos por debajo de esa media. La explicación aparece bastante clara, en los índices de entrada de nuevas sociedades, al contrario de lo normal en los segundos trimestres, Castilla y León crece, aunque levemente; pero no pierde número de sociedades creadas; pero lo que básicamente transforma a este periodo en positivo es la importantísima caída del número de sociedades disueltas, al ser nuestra región la que más baja de todas las Comunidades Autónomas en este índice. Así, se puede alcanzar los valores, arriba reseñados, sobre la tasa de entrada neta, incluso entramos en el “top cinco” de las Comunidades que menos habitantes activos necesitan para crear una nueva sociedad. Provincialmente, es León la provincia que más crece en el número de sociedades creadas y permite, al conjunto de la Comunidad tener un valor positivo en ese índice; Por otra parte, la provincia de Valladolid con una caída muy importante en el número de sociedades disueltas es quien permite a la región destacar en este índice y, conjuntamente el que el segundo trimestre de 2010 sea un periodo francamente positivo para Castilla y León. Aunque no tienen influencia en conjunto por su pequeño tamaño, la provincia con mejor comportamiento relativo es Soria, mientras que Ávila y Segovia son las de resultados peores.

ANEXO I: CÁLCULO DE LAS RATIOS

Para la construcción de los ratios que se presentan en el informe se han utilizado datos del INE y del Ministerio de Trabajo y Asuntos Sociales en sus respectivas páginas web y se ha seguido la siguiente metodología:

SOCIEDADES CREADAS POR HABITANTE ACTIVO

Este ratio se calcula como el cociente entre la población activa y el total de sociedades creadas en un trimestre. Se considera como la relación existente entre la población activa y el número de sociedades creadas.

$$\text{Sociedades creadas por habitante } (t) = \text{total población activa } (t) / \text{total sociedades creadas } (t)$$

SOCIEDADES CREADAS CON RELACIÓN AL INCREMENTO DEL PIB

Este ratio se calcula como el cociente entre el incremento del PIB anual a precios corrientes y el total de sociedades creadas en el trimestre. Se considera como el incremento del PIB producido por las sociedades creadas.

$$\text{Sociedades creadas con relación al } \Delta\text{PIB } (t) = \Delta\text{PIB } (t) / \text{total sociedades creadas } (t)$$

TASA DE ENTRADA BRUTA

Este ratio se calcula a partir del número de total sociedades creadas trimestralmente y se pondera por el total de empresas activas en el año anterior. Nos permite obtener un porcentaje de creación de empresas trimestralmente.

$$\text{Tasa de entrada bruta } (t) = \text{total sociedades creadas } (t) / \text{stock de sociedades activas } (t-1)$$

TASA DE ENTRADA NETA

Este ratio se calcula a partir del número de total sociedades creadas y disueltas trimestralmente y se pondera por el total de empresas activas en el año anterior. Nos permite obtener un porcentaje de creación de empresas trimestralmente.

$$\text{Tasa de entrada neta } (t) = (\text{total sociedades creadas } (t) - \text{total sociedades disueltas } (t)) / \text{stock de sociedades activas } (t-1)$$

Autores:

**Hernangómez Barahona, Juan
Martín Cruz, Natalia
Rodríguez Escudero, Ana Isabel**

**(Miembros del Departamento de
*Organización de Empresas y
Comercialización e Investigación de
Mercados*)**

Colaborador: Verónica Mangas Romero

**Logo ecadem diseñado y cedido por
Cristina Martín Cruz**