
La Creación de Empresas en Castilla y León



La Creación de Empresas en Castilla y León

ÍNDICE

INTRODUCCIÓN

1. CIFRAS DE CREACIÓN DE EMPRESAS EN CASTILLA Y LEÓN

2. BALANCE DE LA CREACIÓN DE EMPRESAS EN CASTILLA Y LEÓN

2.1. ENTRADA Y QUIEBRA DE EMPRESAS.

2.2. TAMAÑO DE LA ENTRADA Y QUIEBRA EMPRESARIAL

2.3. EL INTANGIBLE HUMANO EN LA ACTIVIDAD EMPRESARIAL

2.4. EL TANGIBLE PRODUCTIVO EN LA ACTIVIDAD EMPRESARIAL

3. LOS AUTÓNOMOS Y LA CREACIÓN DE EMPRESAS

CONCLUSIONES

INTRODUCCIÓN

Con esta primera entrega, se inicia una serie trimestral en la que se va a intentar analizar la evolución de las empresas en Castilla y León, basándonos en los dos momentos extremos, su nacimiento y su desaparición; ya que este proceso es un buen indicador de la situación económica por la que atraviesa el tejido empresarial, en el momento actual, en nuestra Comunidad Autónoma.

Unidos al estudio de las variables de inicio y finalización de la actividad empresarial, se consideran otros valores asociados como son: el número de trabajadores ocupados y el capital implicado, lo que nos permitirá alcanzar una visión fiable acerca de la riqueza generada por las nuevas empresas. En sentido contrario, la quiebra de empresas nos dará una idea de la tasa de rotación empresarial en Castilla y León y, por ende, de la salud económica del conjunto empresarial. Todo ello se comparará, en el nivel nacional, con los datos del resto de Comunidades Autónomas, al tiempo que se desagregan los datos para las nueve provincias que conforman nuestra región.

1. CIFRAS DE CREACIÓN DE EMPRESAS EN CASTILLA Y LEÓN

Las cifras que proporciona el INe sobre la creación de empresas a través de cualquiera de las formas jurídicas posibles (sociedad anónima, sociedad limitada, sociedades anónimas laborales, sociedades colectivas y sociedades comanditarias) posibilitan la valoración de ritmo al que el tejido empresarial nacional y, en concreto, castellano-leonés evoluciona.

Nuestra Comunidad Autónoma se encuentra en una posición intermedia en el número de empresas creadas, en un nivel similar a Castilla-La Mancha, Galicia y Baleares, lógicamente por debajo de las Comunidades Autónomas más desarrolladas, o bien con mayor población, como es el caso de Andalucía. El dinamismo de nuestra comunidad se puede considerar como sencillamente adecuado a sus características socio-económicas, sin que aparezca ningún elemento sobresaliente. Posteriores índices podrán aclarar este primer diagnóstico.

GRÁFICO 1
EVOLUCIÓN DEL TOTAL SOCIEDADES CREADAS (I)



TABLA 1
TOTAL SOCIEDADES CREADAS POR COMUNIDADES

COMUNIDADES AUTÓNOMAS	1998-I	1998-II	1998-III	1998-IV	1999-I	1999-II	1999-III	1999-IV	2000-I	2000-II	2000-III	2000-IV	2001-I	2001-II	2001-III	2001-IV
ANDALUCÍA	4113	3679	3062	3384	4363	4579	2800	3502	5046	4264	3237	4025	5010	4760	3068	4095
ARAGÓN	790	717	484	515	777	785	561	634	789	701	564	565	752	754	544	564
ASTURIAS	510	434	394	399	505	461	341	361	470	470	367	384	491	393	319	345
BALEARES	955	913	837	838	920	1044	759	658	1019	1164	585	728	952	911	749	622
CANARIAS	1198	1315	997	1318	1114	1285	1380	1200	1736	1593	1174	1427	1564	1473	1239	1295
CANTABRIA	185	233	171	205	196	221	125	126	336	175	173	139	246	207	167	238
CASTILLA LA MANCHA	995	765	652	710	944	914	586	735	1008	955	612	790	1041	852	760	784
CASTILLA Y LEÓN	1257	1068	852	933	1148	1174	971	816	1237	1163	845	808	1183	970	768	864
CATALUÑA	6090	5476	4562	4968	5909	5745	4259	4382	7343	5904	4576	5027	6627	5849	4508	4884
COM. VALENCIANA	3533	3002	2698	2848	3253	3398	2598	2465	3723	3674	2707	2675	3708	3252	2835	2632
EXTREMADURA	355	264	107	176	275	234	125	329	365	360	227	300	380	297	231	285
GALICIA	863	910	542	585	991	1045	823	993	1369	1111	846	955	1148	1111	971	957
COM. MADRID	5303	5108	3726	4785	5516	6040	3730	4622	7172	6041	4152	5904	6782	5525	3566	4940
COM. MURCIA	829	683	418	809	890	819	583	565	844	788	576	562	897	909	456	844
C.F. NAVARRA	282	248	237	240	286	290	243	310	483	454	231	352	151	310	256	249
PAÍS VASCO	1278	1026	985	1028	1185	1319	987	1042	1613	1444	1003	1112	1477	1412	883	972
RIOJA (LA)	165	91	108	128	130	196	98	114	122	179	97	142	152	122	107	141
CEUTA Y MELILLA	46	63	44	65	61	47	35	21	56	46	39	45	71	46	29	44

Las cifras están expresadas en unidades.

Fuente: Los datos para la construcción de esta medida han sido obtenidos del INE.

En Castilla y León se observa, en principio, una clara separación entre las cuatro provincias más dinámicas, con mayor población y más desarrolladas (Valladolid, León, Burgos y Salamanca), frente al resto de las provincias de la Comunidad Autónoma. Ello parece indicar que en el desarrollo provincial se confunde el efecto y la causa, provincias menos desarrolladas crean menos empresas, al crearse menos empresas la provincia se desarrolla menos.

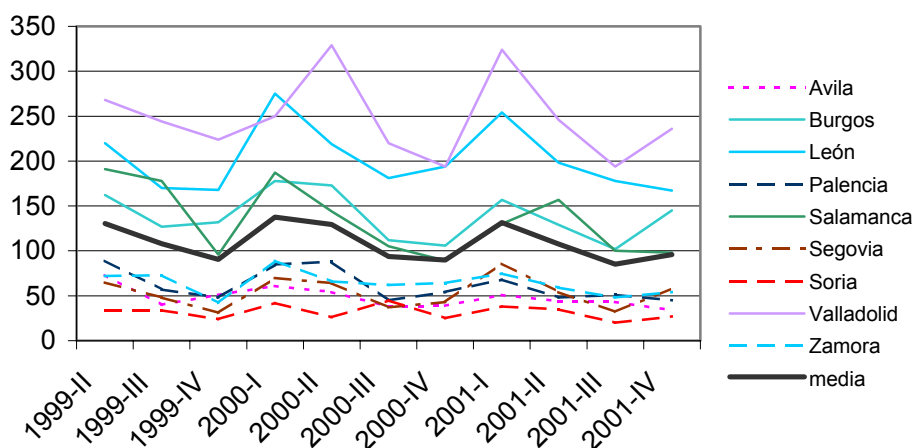
TABLA 2
TOTAL SOCIEDADES CREADAS POR PROVINCIAS

AÑOS	Ávila	Burgos	León	Palencia	Salamanca	Segovia	Soria	Valladolid	Zamora
1998-I	65	174	260	79	157	85	41	289	107
1998-II	65	107	216	55	149	75	37	292	72
1998-III	39	112	197	48	105	67	31	189	64
1998-IV	52	125	164	65	94	66	26	280	61
1999-I	46	165	237	71	178	75	36	289	51
1999-II	73	162	220	89	191	65	34	268	72
1999-III	40	127	170	57	178	48	34	244	73
1999-IV	51	132	168	48	96	31	24	224	42
2000-I	61	178	275	85	187	70	42	250	89
2000-II	54	173	219	88	144	64	26	329	66
2000-III	38	112	181	45	105	37	45	220	62
2000-IV	39	106	194	54	89	43	25	194	64
2001-I	51	157	254	68	130	86	38	324	75
2001-II	44	129	198	48	157	54	35	246	59
2001-III	43	102	178	51	100	32	20	194	48
2001-IV	34	145	167	45	98	58	27	236	54

Las cifras están expresadas en unidades.

Fuente: Los datos para la construcción de esta medida han sido obtenidos del INE.

GRÁFICO 2
EVOLUCIÓN DEL TOTAL SOCIEDADES CREADAS (II)



Igualmente relevante resulta reconocer el número de quiebras que se producen por trimestres en Castilla y León por comparación al resto de comunidades autónomas (tabla 3). El número de quiebras, en términos absolutos, sigue un patrón similar al de creación de empresas por Comunidades Autónomas. Castilla y León mantiene un número de desapariciones similar, un poco superior, a Castilla-La Mancha y Galicia y muy por debajo de Baleares, comunidades en nuestro nivel de creación. Como puede parecer lógico, son las comunidades con mayor volumen de creación de empresas las que, a su vez, aparecen con un mayor número de quiebras, siendo Cataluña la más destacada en este ámbito.

Podemos concluir que, dado el pequeño número de quiebras en comparación con el volumen de creación de empresas, el periodo analizado se puede considerar como de éxito empresarial. Esta afirmación podrá ser matizada con las variables de creación y desaparición de riqueza que se analizan más adelante.

GRÁFICO 3
EVOLUCIÓN DEL TOTAL DE QUIEBRAS (I)

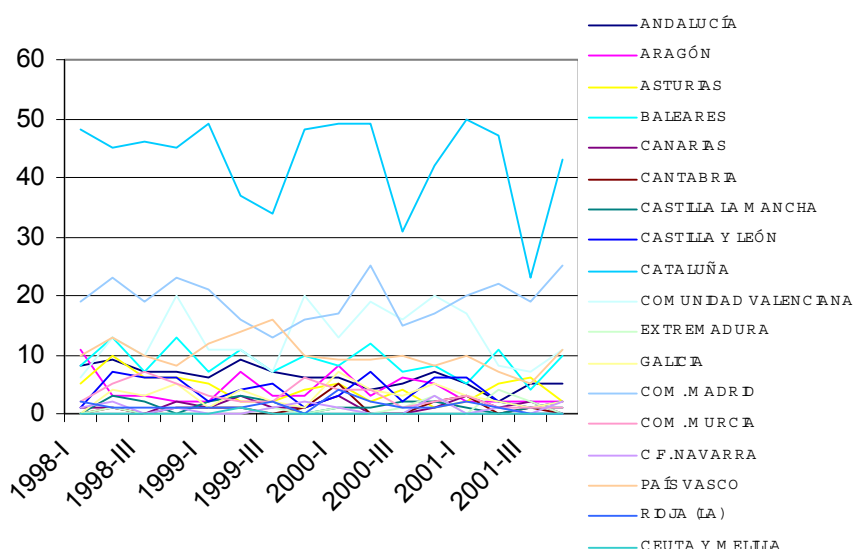


TABLA 3
TOTAL SOCIEDADES EN QUIEBRA POR COMUNIDADES

COMUNIDADES AUTÓNOMAS	1998-I	1998-II	1998-III	1998-IV	1999-I	1999-II	1999-III	1999-IV	2000-I	2000-II	2000-III	2000-IV	2001-I	2001-II	2001-III	2001-IV
ANDALUCÍA	8	9	7	7	6	9	7	6	6	4	5	7	5	2	5	5
ARAGÓN	11	3	3	2	2	7	3	3	8	3	6	5	2	2	2	2
ASTURIAS	5	10	6	6	5	2	2	4	5	2	4	1	2	5	6	2
BALEARES	8	13	7	13	7	11	7	10	8	12	7	8	5	11	4	10
CANARIAS	1	1	0	2	1	3	1	1	3	0	0	1	3	1	2	0
CANTABRIA	0	1	0	1	1	1	0	1	5	0	0	2	3	0	1	0
CASTILLA LA MANCHA	0	3	2	0	2	3	2	0	1	1	2	2	1	0	1	1
CASTILLA Y LEÓN	1	7	6	6	2	4	5	1	3	7	2	6	6	2	1	2
CATALUÑA	48	45	46	45	49	37	34	48	49	49	31	42	50	47	23	43
COM. VALENCIANA	6	13	10	20	11	11	7	20	13	19	16	20	17	8	7	11
EXTREMADURA	0	1	0	0	0	0	1	0	1	0	1	3	0	4	2	0
GALICIA	0	4	3	5	1	4	2	1	7	4	3	5	3	2	1	2
COM. MADRID	19	23	19	23	21	16	13	16	17	25	15	17	20	22	19	25
COM. MURCIA	2	5	7	5	3	2	2	6	4	4	1	2	3	1	1	1
C.F. NAVARRA	1	2	0	1	0	0	1	2	1	0	0	3	0	1	0	2
PAÍS VASCO	10	13	10	8	12	14	16	10	9	9	10	8	10	7	5	11
RIOJA (LA)	2	1	1	1	1	1	2	0	4	2	1	1	2	1	0	0
CEUTA Y MELILLA	0	0	0	0	0	1	0	0	0	0	0	0	0	0	0	0

Las cifras están expresadas en unidades.

Fuente: Los datos para la construcción de esta medida han sido obtenidos del INE.

En nuestra Comunidad Autónoma se significa el caso de la provincia de León con el mayor volumen de mortalidad (16 quiebras), mientras que Salamanca tiene un menor número de quiebras (6 quiebras) en comparación con su volumen de creación de empresas (1980 creaciones).

Igual que en el nivel nacional, dado el pequeño número de quiebras en comparación con el volumen de creación de empresas, el periodo analizado se puede considerar como de éxito empresarial. Esta afirmación podrá ser matizada con las variables de creación y desaparición de riqueza que se analizan más adelante.

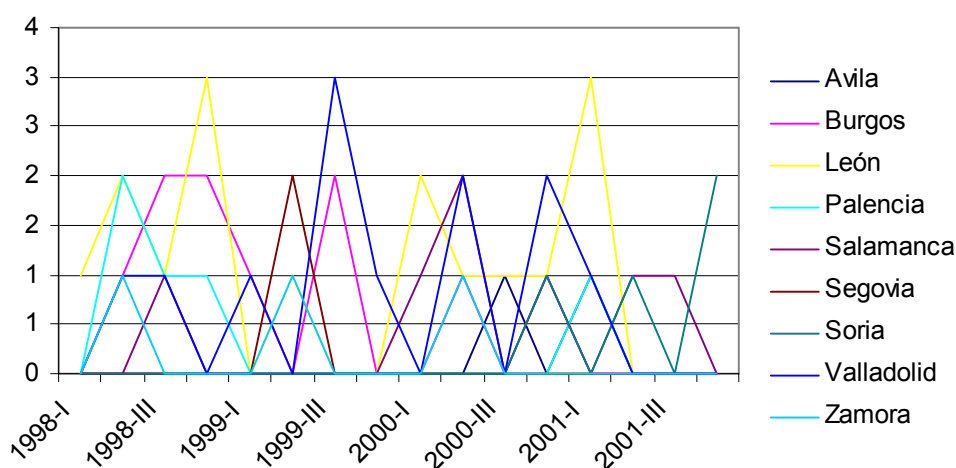
TABLA 4
TOTAL SOCIEDADES EN QUIEBRA POR PROVINCIAS

AÑOS	Ávila	Burgos	León	Palencia	Salamanca	Segovia	Soria	Valladolid	Zamora
1998-I	0	0	1	0	0	0	0	0	0
1998-II	0	1	2	2	0	0	0	1	1
1998-III	0	2	1	1	1	0	0	1	0
1998-IV	0	2	3	1	0	0	0	0	0
1999-I	0	1	0	0	0	0	0	1	0
1999-II	0	0	1	0	0	2	0	0	1
1999-III	0	2	0	0	0	0	0	3	0
1999-IV	0	0	0	0	0	0	0	1	0
2000-I	0	0	2	0	1	0	0	0	0
2000-II	0	1	1	0	2	0	0	2	1
2000-III	1	0	1	0	0	0	0	0	0
2000-IV	0	1	1	0	1	0	1	2	0
2001-I	1	0	3	1	0	0	0	1	0
2001-II	0	0	0	0	1	0	1	0	0
2001-III	0	0	0	0	1	0	0	0	0
2001-IV	0	0	0	0	0	0	2	0	0

Las cifras están expresadas en unidades.

Fuente: Los datos para la construcción de esta medida han sido obtenidos del INE.

GRÁFICO 4
EVOLUCIÓN DEL TOTAL DE QUIEBRAS (II)



2. BALANCE DE LA CREACIÓN DE EMPRESAS EN CASTILLA Y LEÓN

2.1. ENTRADA Y QUIEBRA DE SOCIEDADES.

Utilizamos los datos de sociedades proporcionados por el INe para calcular el dinamismo empresarial, tanto en Castilla y León como en las Comunidades Autónomas a partir de los tres indicadores siguientes: tasa de entrada bruta, tasa de entrada neta y tasa de quiebra bruta calculados trimestralmente a partir del número de sociedades total, creadas y en quiebra (tablas 5-10).

Los dos primeros trimestres de 1998 supusieron un crecimiento espectacular del número de sociedades creadas en el Estado español, con incrementos del 30% y del 20% respectivamente. Castilla y León sigue esa misma tendencia nacional, con una leve disminución en los años 2000 y 2001 (dos primeros trimestres), por debajo del crecimiento medio español, lo que parece indicar una pérdida de dinamismo empresarial en nuestra Comunidad Autónoma.

GRÁFICO 5
EVOLUCIÓN DE LA TASA DE ENTRADA DE SOCIEDADES POR COMUNIDADES AUTÓNOMAS

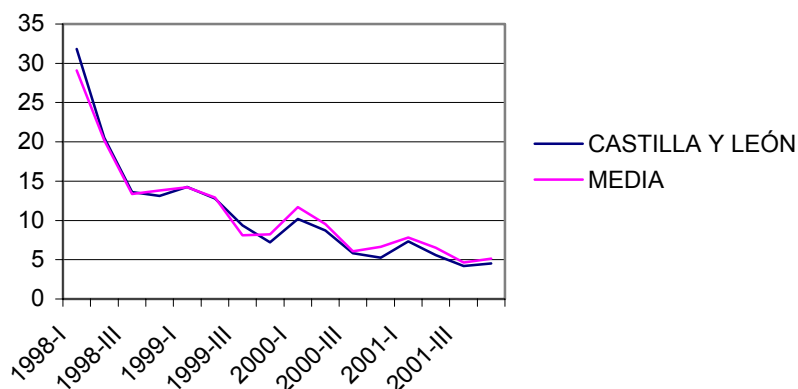


TABLA 5
TASA DE ENTRADA BRUTA POR COMUNIDADES

COMUNIDADES AUTÓNOMAS	1998-I	1998-II	1998-III	1998-IV	1999-I	1999-II	1999-III	1999-IV	2000-I	2000-II	2000-III	2000-IV	2001-I	2001-II	2001-III	2001-IV
ANDALUCÍA	30.63	20.99	14.44	13.95	15.79	14.31	7.66	8.90	12.52	9.40	6.53	7.62	8.81	7.69	4.61	5.88
ARAGÓN	29.91	20.96	11.71	11.16	15.15	13.30	8.40	8.76	10.60	8.53	6.32	5.96	7.49	6.99	4.71	4.67
ASTURIAS	30.83	20.10	15.25	13.43	15.01	11.93	7.89	7.74	9.36	8.57	6.17	6.08	7.33	5.47	4.21	4.37
BALEARES	31.20	22.78	17.05	14.60	14.02	13.96	8.92	7.11	10.28	10.66	4.85	5.75	7.12	6.36	4.92	3.90
CANARIAS	24.09	21.31	13.32	15.54	11.37	11.78	11.32	8.84	12.54	10.22	6.84	7.78	7.91	6.90	5.43	5.39
CANTABRIA	22.92	23.49	13.97	14.70	12.26	12.32	6.21	5.89	15.18	6.88	6.36	4.80	8.12	6.32	4.80	6.53
CASTILLA LA MANCHA	31.45	18.39	13.25	12.74	15.03	12.65	7.20	8.43	10.66	9.13	5.36	6.57	8.13	6.15	5.17	5.07
CASTILLA Y LEÓN	31.84	20.52	13.60	13.12	14.28	12.78	9.38	7.21	10.19	8.70	5.82	5.26	7.32	5.59	4.19	4.53
CATALUÑA	32.13	21.90	14.99	14.22	14.82	12.56	8.28	7.87	12.96	9.23	6.56	6.76	8.35	6.81	4.92	5.08
COM. VALENCIANA	32.59	20.89	15.54	14.21	14.22	13.01	8.81	7.68	11.39	10.09	6.76	6.26	8.17	6.62	5.42	4.77
EXTREMADURA	30.39	17.33	5.99	9.30	13.29	9.98	4.85	12.18	13.10	11.43	6.47	8.03	9.42	6.73	4.91	5.78
GALICIA	17.61	15.79	8.13	8.11	12.72	11.90	8.38	9.33	12.49	9.02	6.30	6.69	7.54	6.79	5.56	5.19
COM. MADRID	29.33	21.86	13.10	14.88	14.94	14.24	7.70	8.86	12.63	9.45	5.94	7.97	8.48	6.37	3.87	5.16
COM. MURCIA	30.85	19.44	9.97	17.58	16.46	13.01	8.20	7.35	10.23	8.67	5.83	5.38	8.15	7.64	3.56	6.36
C.F. NAVARRA	28.23	19.38	15.53	13.61	14.29	12.67	9.43	10.99	15.44	12.58	5.68	8.20	3.25	6.47	5.02	4.65
PAÍS VASCO	31.12	19.09	15.42	13.96	14.14	13.80	9.09	8.81	13.33	10.54	6.63	6.89	8.57	7.55	4.39	4.63
RIOJA (LA)	36.59	14.82	15.34	15.78	13.86	18.37	7.77	8.39	8.29	11.26	5.49	7.62	7.58	5.66	4.70	5.92
CEUTA Y MELILLA	22.12	24.80	13.88	18.01	14.32	9.65	6.57	3.70	9.51	7.13	5.64	6.16	9.16	5.44	3.25	4.78

Las cifras están expresadas en porcentajes.

Fuente: Los datos para la construcción de esta medida han sido obtenidos del INe.

En el nivel provincial, se mantiene la tendencia visualizada para el conjunto de España, el primer semestre de 1998 supone un fuerte incremento del volumen de sociedades creadas en todas las provincias, porcentaje que va disminuyendo hasta el año 2001, apareciendo un ligero repunte en el primer trimestre del 2000. Valladolid es la provincia con un mayor porcentaje de entrada frente a Palencia que aparece como la de menor tasa.

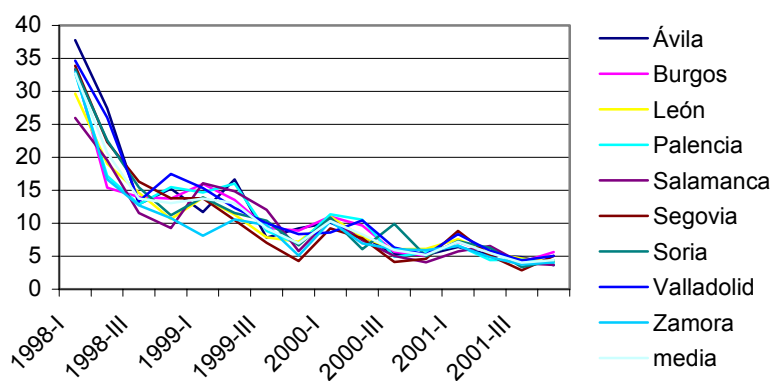
TABLA 6
TASA DE ENTRADA BRUTA POR PROVINCIAS

AÑOS	Ávila	Burgos	León	Palencia	Salamanca	Segovia	Soria	Valladolid	Zamora
1998-I	37.79	33.40	29.65	32.78	25.99	33.86	33.33	34.65	32.92
1998-II	27.43	15.40	19.01	17.19	19.58	22.32	22.56	26.00	16.67
1998-III	12.91	13.98	14.59	12.87	11.54	16.30	15.42	13.37	12.72
1998-IV	15.25	13.72	10.61	15.48	9.27	13.81	11.21	17.48	10.76
1999-I	11.70	15.96	13.88	14.67	16.06	13.79	13.95	15.36	8.12
1999-II	16.63	13.52	11.32	16.04	14.85	10.50	11.56	12.35	10.60
1999-III	7.81	9.34	7.86	8.85	12.05	7.04	10.37	10.01	9.73
1999-IV	9.24	8.89	7.20	6.85	5.80	4.25	6.63	8.36	5.10
2000-I	10.12	11.01	11.00	11.35	10.68	9.20	10.88	8.61	10.29
2000-II	8.13	9.64	7.89	10.55	7.43	7.70	6.07	10.44	6.92
2000-III	5.29	5.69	6.05	4.88	5.05	4.13	9.91	6.32	6.08
2000-IV	5.17	5.10	6.12	5.58	4.08	4.61	5.01	5.24	5.92
2001-I	6.42	7.19	7.55	6.66	5.72	8.82	7.27	8.33	6.55
2001-II	5.21	5.51	5.48	4.41	6.54	5.09	6.24	5.84	4.84
2001-III	4.84	4.13	4.67	4.49	3.91	2.87	3.36	4.35	3.75
2001-IV	3.65	5.64	4.18	3.79	3.69	5.06	4.39	5.07	4.07

Las cifras están expresadas en porcentajes.

Fuente: Los datos para la construcción de esta medida han sido obtenidos del INE.

GRÁFICO 6
EVOLUCIÓN DE LA TASA DE ENTRADA DE SOCIEDADES POR PROVINCIAS



La tasa de quiebra bruta en España, en el periodo analizado, es bastante débil, lo que parece suponer una situación de bonanza económica que posibilita el que las empresas cumplan sus objetivos y, únicamente sean unas pocas las que se ven obligadas a cerrar. Esta situación general es totalmente aplicable a nuestra Comunidad Autónoma, apareciendo comunidades como Baleares, probablemente por su especialización turística, Asturias, País Vasco y Cataluña, por otra serie de motivos, como las de mayor tasa de quiebra.

GRÁFICO 7
EVOLUCIÓN DE LA TASA DE QUIEBRA POR COMUNIDADES AUTÓNOMAS

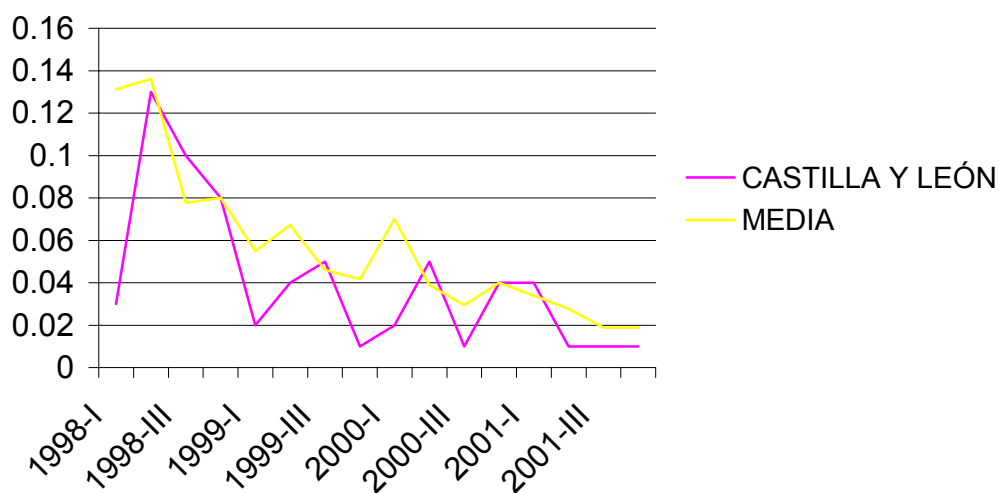


TABLA 7
TASA DE QUIEBRA BRUTA POR COMUNIDADES

COMUNIDADES AUTÓNOMAS	1998-I	1998-II	1998-III	1998-IV	1999-I	1999-II	1999-III	1999-IV	2000-I	2000-II	2000-III	2000-IV	2001-I	2001-II	2001-III	2001-IV
ANDALUCÍA	0.06	0.05	0.03	0.03	0.02	0.03	0.02	0.02	0.01	0.01	0.01	0.01	0.01	0.00	0.01	0.01
ARAGÓN	0.42	0.09	0.07	0.04	0.04	0.12	0.04	0.04	0.11	0.04	0.07	0.05	0.02	0.02	0.02	0.02
ASTURIAS	0.30	0.46	0.23	0.20	0.15	0.05	0.05	0.09	0.10	0.04	0.07	0.02	0.03	0.07	0.08	0.03
BALEARES	0.26	0.32	0.14	0.23	0.11	0.15	0.08	0.11	0.08	0.11	0.06	0.06	0.04	0.08	0.03	0.06
CANARIAS	0.02	0.02	0.00	0.02	0.01	0.03	0.01	0.01	0.02	0.00	0.00	0.01	0.02	0.00	0.01	0.00
CANTABRIA	0.00	0.10	0.00	0.07	0.06	0.06	0.00	0.05	0.23	0.00	0.00	0.07	0.10	0.00	0.03	0.00
CASTILLA LA MANCHA	0.00	0.07	0.04	0.00	0.03	0.04	0.02	0.00	0.01	0.01	0.02	0.02	0.01	0.00	0.01	0.01
CASTILLA Y LEÓN	0.03	0.13	0.10	0.08	0.02	0.04	0.05	0.01	0.02	0.05	0.01	0.04	0.04	0.01	0.01	0.01
CATALUÑA	0.25	0.18	0.15	0.13	0.12	0.08	0.07	0.09	0.09	0.08	0.04	0.06	0.06	0.05	0.03	0.04
COM. VALENCIANA	0.06	0.09	0.06	0.10	0.05	0.04	0.02	0.06	0.04	0.05	0.04	0.05	0.04	0.02	0.01	0.02
EXTREMADURA	0.00	0.07	0.00	0.00	0.00	0.00	0.04	0.00	0.04	0.00	0.03	0.08	0.00	0.09	0.04	0.00
GALICIA	0.00	0.07	0.04	0.07	0.01	0.05	0.02	0.01	0.06	0.03	0.02	0.04	0.02	0.01	0.01	0.01
COM. MADRID	0.11	0.10	0.07	0.07	0.06	0.04	0.03	0.03	0.03	0.04	0.02	0.02	0.03	0.03	0.02	0.03
COM. MURCIA	0.07	0.14	0.17	0.11	0.06	0.03	0.03	0.08	0.05	0.04	0.01	0.02	0.03	0.01	0.01	0.01
C.F. NAVARRA	0.10	0.16	0.00	0.06	0.00	0.00	0.04	0.07	0.03	0.00	0.00	0.07	0.00	0.02	0.00	0.04
PAÍS VASCO	0.24	0.24	0.16	0.11	0.14	0.15	0.15	0.08	0.07	0.07	0.07	0.05	0.06	0.04	0.02	0.05
RIOJA (LA)	0.44	0.16	0.14	0.12	0.11	0.09	0.16	0.00	0.27	0.13	0.06	0.05	0.10	0.05	0.00	0.00
CEUTA Y MELILLA	0.00	0.00	0.00	0.00	0.00	0.21	0.00	0.00	0.00	0.00	0.00	0.00	0.00	0.00	0.00	0.00

Las cifras están expresadas en porcentajes.

Fuente: Los datos para la construcción de esta medida han sido obtenidos del INe.

En el nivel provincial aparece como dato destacable las quiebras, en 1998, en las provincias de Palencia y Burgos, siendo León la que mantiene un mayor goteo de pérdidas en todo el periodo. En todo caso, tal como se observa en la tabla 8, no se ha producido un gran número de quiebras en nuestra Comunidad durante el periodo analizado.

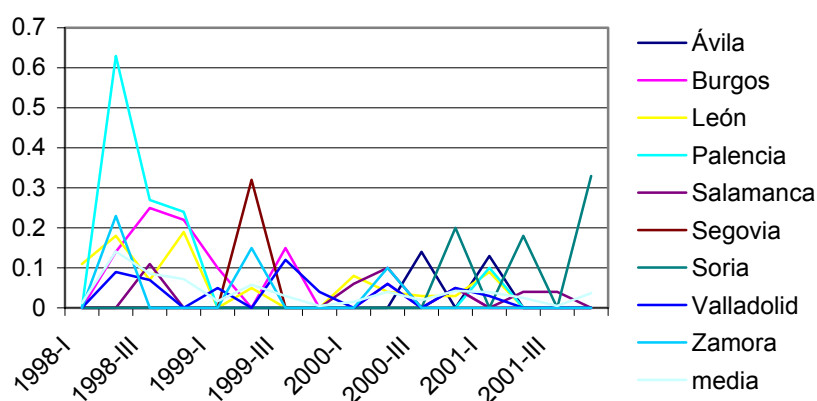
TABLA 8
TASA DE QUIEBRA BRUTA POR PROVINCIAS

AÑOS	Ávila	Burgos	León	Palencia	Salamanca	Segovia	Soria	Valladolid	Zamora
1998-I	0.00	0.00	0.11	0.00	0.00	0.00	0.00	0.00	0.00
1998-II	0.00	0.14	0.18	0.63	0.00	0.00	0.00	0.09	0.23
1998-III	0.00	0.25	0.07	0.27	0.11	0.00	0.00	0.07	0.00
1998-IV	0.00	0.22	0.19	0.24	0.00	0.00	0.00	0.00	0.00
1999-I	0.00	0.10	0.00	0.00	0.00	0.00	0.00	0.05	0.00
1999-II	0.00	0.00	0.05	0.00	0.00	0.32	0.00	0.00	0.15
1999-III	0.00	0.15	0.00	0.00	0.00	0.00	0.00	0.12	0.00
1999-IV	0.00	0.00	0.00	0.00	0.00	0.00	0.00	0.04	0.00
2000-I	0.00	0.00	0.08	0.00	0.06	0.00	0.00	0.00	0.00
2000-II	0.00	0.06	0.04	0.00	0.10	0.00	0.00	0.06	0.10
2000-III	0.14	0.00	0.03	0.00	0.00	0.00	0.00	0.00	0.00
2000-IV	0.00	0.05	0.03	0.00	0.05	0.00	0.20	0.05	0.00
2001-I	0.13	0.00	0.09	0.10	0.00	0.00	0.00	0.03	0.00
2001-II	0.00	0.00	0.00	0.00	0.04	0.00	0.18	0.00	0.00
2001-III	0.00	0.00	0.00	0.00	0.04	0.00	0.00	0.00	0.00
2001-IV	0.00	0.00	0.00	0.00	0.00	0.00	0.33	0.00	0.00

Las cifras están expresadas en porcentajes.

Fuente: Los datos para la construcción de esta medida han sido obtenidos del INE.

GRÁFICO 8
EVOLUCIÓN DE LA TASA DE QUIEBRA POR PROVINCIAS



En las dos tablas siguientes (tablas 9 y 10), se agregan los datos de entrada y quiebra bruta empresarial. Como parece obvio, los datos siguen confirmando los comentarios anteriores de las tablas 1 a 8.

TABLA 9
TASA DE ENTRADA NETA POR COMUNIDADES

COMUNIDADES AUTÓNOMAS	1998-I	1998-II	1998-III	1998-IV	1999-I	1999-II	1999-III	1999-IV	2000-I	2000-II	2000-III	2000-IV	2001-I	2001-II	2001-III	2001-IV
ANDALUCÍA	30.58	20.93	14.41	13.92	15.77	14.29	7.64	8.88	12.50	9.39	6.52	7.60	8.80	7.69	4.60	5.87
ARAGÓN	29.50	20.88	11.64	11.12	15.11	13.18	8.35	8.72	10.50	8.49	6.26	5.91	7.47	6.97	4.70	4.65
ASTURIAS	30.53	19.64	15.02	13.23	14.86	11.88	7.84	7.66	9.26	8.53	6.10	6.06	7.30	5.40	4.13	4.35
BALEARES	30.94	22.46	16.91	14.38	13.91	13.82	8.84	7.00	10.20	10.55	4.79	5.69	7.08	6.29	4.90	3.83
CANARIAS	24.07	21.29	13.32	15.52	11.36	11.75	11.31	8.83	12.51	10.22	6.84	7.77	7.89	6.90	5.42	5.39
CANTABRIA	22.92	23.39	13.97	14.62	12.20	12.26	6.21	5.84	14.95	6.88	6.36	4.74	8.02	6.32	4.77	6.53
CASTILLA LA MANCHA	31.45	18.32	13.21	12.74	15.00	12.61	7.18	8.43	10.65	9.12	5.34	6.55	8.12	6.15	5.16	5.06
CASTILLA Y LEÓN	31.81	20.39	13.50	13.04	14.26	12.74	9.33	7.20	10.17	8.65	5.80	5.22	7.28	5.58	4.19	4.52
CATALUÑA	31.87	21.72	14.84	14.09	14.70	12.48	8.21	7.79	12.87	9.16	6.51	6.70	8.29	6.75	4.89	5.03
COM. VALENCIANA	32.53	20.80	15.49	14.11	14.17	12.97	8.78	7.62	11.35	10.04	6.72	6.21	8.13	6.61	5.40	4.75
EXTREMADURA	30.39	17.27	5.99	9.30	13.29	9.98	4.81	12.18	13.07	11.43	6.44	7.95	9.42	6.64	4.87	5.78
GALICIA	17.61	15.72	8.08	8.05	12.71	11.86	8.36	9.32	12.43	8.99	6.28	6.66	7.52	6.78	5.55	5.18
COM. MADRID	-0.08	21.76	13.03	14.81	14.88	14.20	7.67	8.83	12.61	9.41	5.92	7.95	8.46	6.35	3.85	5.13
COM. MURCIA	30.78	19.29	9.80	17.47	16.40	12.98	8.17	7.27	10.18	8.62	5.82	5.36	8.12	7.63	3.55	6.35
C.F. NAVARRA	28.13	19.22	15.53	13.56	14.29	12.67	9.39	10.92	15.41	12.58	5.68	8.13	3.25	6.44	5.02	4.61
PAÍS VASCO	30.87	18.85	15.26	13.85	13.99	13.66	8.94	8.72	13.26	10.47	6.56	6.84	8.51	7.51	4.37	4.58
RIOJA (LA)	36.14	14.66	15.20	15.66	13.75	18.28	7.61	8.39	8.02	11.13	5.43	7.57	7.49	5.62	4.70	5.92
CEUTA Y MELILLA	22.12	24.80	13.88	18.01	14.32	9.45	6.57	3.70	9.51	7.13	5.64	6.16	9.16	5.44	3.25	4.78

Las cifras están expresadas en porcentajes.

Fuente: Los datos para la construcción de esta medida han sido obtenidos del INE.

TABLA 10
TASA DE ENTRADA NETA POR PROVINCIAS

AÑOS	Ávila	Burgos	León	Palencia	Salamanca	Segovia	Soria	Valladolid	Zamora
1998-I	37.79	33.21	29.65	32.78	25.99	33.86	33.33	34.65	32.92
1998-II	27.00	15.11	18.84	17.19	19.58	22.32	21.95	25.91	16.67
1998-III	12.25	13.86	14.52	12.60	11.54	16.30	14.93	13.37	12.72
1998-IV	14.66	13.39	10.54	15.48	9.27	13.81	11.21	17.48	10.76
1999-I	11.45	15.96	13.88	14.67	16.06	13.79	13.57	15.36	8.12
1999-II	16.63	13.44	11.32	16.04	14.70	10.50	11.56	12.30	10.60
1999-III	7.42	9.34	7.86	8.85	12.05	7.04	9.45	10.01	9.73
1999-IV	9.24	8.89	7.20	6.85	5.80	4.25	6.35	8.36	5.10
2000-I	10.12	10.88	11.00	11.21	10.68	9.20	10.88	8.61	10.29
2000-II	7.98	9.58	7.89	10.31	7.43	7.70	5.61	10.41	6.92
2000-III	5.29	5.64	6.05	4.88	5.05	4.13	9.91	6.32	6.08
2000-IV	5.03	5.05	6.12	5.48	4.08	4.51	4.61	5.24	5.92
2001-I	6.42	7.05	7.52	6.66	5.72	8.82	7.07	8.33	6.55
2001-II	5.21	5.51	5.48	4.32	6.54	5.00	6.24	5.84	4.84
2001-III	4.84	4.13	4.67	4.40	3.91	2.87	3.36	4.35	3.75
2001-IV	3.65	5.64	4.18	3.79	3.69	4.88	4.39	5.07	4.07

Las cifras están expresadas en porcentajes.

Fuente: Los datos para la construcción de esta medida han sido obtenidos del INE.

2.2. TAMAÑO DE LA ENTRADA Y QUIEBRA EMPRESARIAL

La relación entre la entrada de empresas y el capital implicado en dichas entradas nos permite considerar el tamaño de la nueva actividad empresarial que se desarrolla en nuestras comunidades y provincias. El cálculo de esta variable por trimestres, nos permite observar con detenimiento la evolución paso a paso de la actividad empresarial. De la misma forma, la relación entre la quiebra de empresas y el pasivo implicado, nos da una idea del tamaño de la actividad empresarial que se destruye trimestralmente en nuestras comunidades y provincias.

El tamaño de las empresas creadas podemos calificarlo de pequeño-mediano en todo el ámbito nacional, siendo la Comunidad de Madrid y El País Vasco, las comunidades en las que se crean sociedades de mayor tamaño; en un segundo plano encontramos, curiosamente, a Aragón y La Rioja, mientras que Cataluña y la Comunidad Valenciana mantienen un menor tamaño.

Castilla y León se encuentra en la media nacional, lo que nos permite afirmar que, en términos medios, las empresas de nueva creación se pueden calificar, como se ha dicho, de pequeñas-medianas. Una situación excepcional, en nuestra comunidad, es la que encontramos en el cuarto trimestre de 1999, periodo de creación de un menor número de empresas pero con el mayor tamaño medio que alcanza más de 22 millones de pesetas de capital social.

TABLA 11
TAMAÑO DE LA ENTRADA EMPRESARIAL POR COMUNIDADES

COMUNIDADES AUTÓNOMAS	1998-I	1998-II	1998-III	1998-IV	1999-I	1999-II	1999-III	1999-IV	2000-I	2000-II	2000-III	2000-IV	2001-I	2001-II	2001-III	2001-IV
ANDALUCÍA	5867	6315	12164	4221	21149	5901	6181	12795	7552	5186	5566	9752	5010	4760	5925	10367
ARAGÓN	59626	6565	5911	11136	5751	16146	20849	4201	83581	10467	16628	20840	752	754	9671	6029
ASTURIAS	11336	4186	4661	6021	7669	8807	6554	5878	7193	4347	9170	9565	491	393	42745	7816
BALEARES	6052	5447	4897	7206	12113	4411	6434	7186	8484	6091	6463	10444	952	911	9557	14790
CANARIAS	7498	17400	10302	12669	12860	15004	11262	14130	9933	9969	5532	8896	1564	1473	9388	10565
CANTABRIA	3709	4843	6256	4586	5657	7232	12142	11236	5208	3740	10021	8683	246	207	5491	23587
CASTILLA LA MANCHA	3452	4047	3332	7800	4047	4141	5332	13335	4638	4856	5654	6556	1041	852	4804	4293
CASTILLA Y LEÓN	6197	6597	6427	5187	6719	11986	6202	22183	8118	7468	13072	9114	1183	970	7020	10534
CATALUÑA	7355	9895	14030	13064	11325	9844	10540	24454	13461	8832	11271	15925	6627	5849	12256	12252
COM. VALENCIANA	4706	6235	4131	13025	8806	6363	6144	10858	6833	7919	6625	10218	3708	3252	6959	9102
EXTREMADURA	3283	6853	5319	5270	7511	11749	5238	3350	7682	5887	3666	16105	380	297	38891	5529
GALICIA	10492	7036	25035	5302	5961	7348	6310	12793	9493	7390	8823	7999	1148	1111	5876	22284
COM. MADRID	20199	14854	27543	30833	30137	21003	39923	37193	32457	31508	34997	46539	6782	5525	79699	45856
COM. MURCIA	6650	4092	6275	4518	4931	5476	12659	26814	24109	4449	7439	10860	897	909	7080	15033
C.F. NAVARRA	5680	17802	12302	8484	8570	13687	7875	13526	7988	7756	17255	11087	151	310	3742	6533
PAÍS VASCO	41200	9420	11614	70888	10185	13553	20211	26595	22116	15555	14791	37634	1477	1412	19823	57863
RIOJA (LA)	18032	8148	7695	7187	13606	6808	13670	6464	8696	11390	16473	6728	152	122	75734	7052
CEUTA Y MELILLA	6393	2863	2909	39620	3660	7644	1472	8295	2257	2733	6918	16288	71	46	22793	5138

Las cifras están expresadas en miles de pesetas.

Fuente: Los datos para la construcción de esta medida han sido obtenidos del INE.

Los datos provinciales nos permiten visualizar diversos momentos temporales en los que se ha materializado inversiones más importantes que hacen que los índices se disparen, como es el caso del cuarto trimestre en Valladolid, o el tercero del 2000 en Burgos, Segovia y Zamora. Son las provincias de Ávila y León las que tienen una tendencia más continuada sin grandes sobresaltos.

TABLA 12
TAMAÑO DE LA ENTRADA EMPRESARIAL POR PROVINCIAS

AÑOS	Ávila	Burgos	León	Palencia	Salamanca	Segovia	Soria	Valladolid	Zamora
1998-I	3812.88	5173.78	6372.67	3288.80	9257.08	7275.60	15042.71	6019.70	2773.35
1998-II	4048.54	4562.35	10149.37	9763.69	5317.23	7807.36	10047.89	5558.32	2673.22
1998-III	1705.15	3337.86	2435.15	5352.13	8104.45	6307.40	12590.32	12231.21	5054.22
1998-IV	4232.37	6268.00	2700.48	2080.92	6832.67	18232.18	4407.69	3599.90	4754.03
1999-I	2737.33	14673.09	4707.86	3930.51	4250.17	10283.68	5861.69	5958.72	6086.65
1999-II	4319.36	9683.43	5570.46	31621.20	3992.23	14642.26	10010.85	20394.77	8709.65
1999-III	2860.75	16342.11	3832.87	4279.32	5999.89	3599.71	6162.91	5449.94	2142.07
1999-IV	4879.43	8239.25	3139.18	11745.94	6624.69	8316.23	9150.92	64442.81	2983.93
2000-I	2202.46	13826.97	9060.52	11287.33	5455.60	4366.37	4362.33	7760.47	6137.52
2000-II	6939.81	6604.76	4646.53	5006.99	6459.46	6926.45	8341.50	10848.17	8341.03
2000-III	3162.26	28184.22	6792.28	3448.13	11794.13	48121.43	3787.49	11870.93	9406.05
2000-IV	6298.92	24796.11	4453.14	5776.20	8845.44	15226.91	6110.36	7584.82	3880.19
2001-I	3324.76	17070.55	8759.18	32472.60	6725.47	11181.27	5070.03	12466.24	2033.40
2001-II	5782.36	13145.90	3881.38	3187.65	14720.95	5856.20	4127.91	14640.81	3411.17
2001-III	4778.95	9611.01	7587.11	9216.43	4636.74	4468.84	8614.90	6687.71	6436.63
2001-IV	10277.62	7075.99	4516.41	3330.53	18798.13	19078.55	30161.85	12466.41	2163.74

Las cifras están expresadas en miles de pesetas.

Fuente: Los datos para la construcción de esta medida han sido obtenidos del INe.

La presente tabla nos permite visualizar espacios temporales en los que han existido quiebras importantes en las diferentes Comunidades Autónomas. Si comentábamos que en el primer semestre de 1998 fue pródigo en la creación de empresas también aparece como uno de los momentos en el que se dan quiebras importantes en diversas comunidades, lo que parece indicar que, si bien fue un momento de incremento de inversiones, algunas de ellas pudieron ser de carácter excesivamente especulativo y fracasaron.

Por Comunidades Autónomas, es el País Vasco la que aparece con más frecuencia y mayores volúmenes de capital destruido, básicamente en el segundo y tercer trimestre de 1999 y el primero y segundo del 2000. Sin embargo, el caso más normalizado es el de Cataluña que, si bien mantiene un elevado número de quiebras los volúmenes medios de capital perdidos son bastante pequeños (véase tabla 3).

En el caso de Castilla y León, la mayor pérdida, como se va a comprobar, se da en la provincia de León, donde quebró una única empresa con un volumen de capital de 970 millones de pesetas en el primer trimestre de 1998.

TABLA 13
TAMAÑO DE LA QUIEBRA EMPRESARIAL POR COMUNIDADES

COMUNIDADES AUTÓNOMAS	1998-I	1998-II	1998-III	1998-IV	1999-I	1999-II	1999-III	1999-IV	2000-I	2000-II	2000-III	2000-IV	2001-I	2001-II	2001-III	2001-IV
ANDALUCÍA	145.75	939.78	176.29	244.57	530.17	42.33	45.43	102.50	24.33	76.00	105.80	54.14	45.20	0.00	186	70.4
ARAGÓN	220.82	8.33	191.00	71.00	1.50	248.71	213.67	60.33	61.25	31.33	101.00	50.00	470.50	5.50	16.5	11.5
ASTURIAS	9.20	82.20	493.33	67.83	0.00	17.00	12.00	9.50	54.20	4.50	2.75	194.00	0.00	40.20	42	24.5
BALEARES	4.88	1.54	1.29	18.38	1.00	25.00	6.14	128.80	14.00	50.33	1.29	12.88	37.00	42.73	0	9.5
CANARIAS	0.00	0.00	—	208.00	23.00	4.00	253.00	499.00	64.67	—	—	0.00	1.00	0.00	100	—
CANTABRIA	—	478.00	—	2.00	0.00	60.00	—	51.00	48.00	—	—	13.50	137.00	—	0	—
CASTILLA LA MANCHA	—	1392.33	162.50	—	0.00	259.00	0.00	—	0.00	0.00	1096.50	15.00	0.00	—	0	164
CASTILLA Y LEÓN	970.00	96.57	67.17	93.67	32.50	155.00	164.80	0.00	26.00	130.29	2.00	111.17	63.67	96.00	208	32.5
CATALUÑA	103.48	107.73	94.43	93.04	90.24	249.68	114.85	642.50	273.63	161.24	153.32	269.00	87.60	121.13	95.86957	112.7442
COM. VALENCIANA	32.00	85.38	41.90	81.20	51.18	12.64	218.00	84.05	136.46	84.63	103.38	333.00	146.47	13.63	70.42857	169.2727
EXTREMADURA	—	0.00	—	—	—	—	8.00	—	36.00	—	0.00	810.67	—	28.25	0	—
GALICIA	—	461.00	1973.33	331.20	0.00	399.25	204.00	0.00	349.14	212.50	245.00	1037.00	526.00	0.00	89	26
COM. MADRID	102.68	133.78	370.32	309.43	459.05	92.81	274.92	43.38	328.82	63.16	112.07	1620.06	148.85	1416.77	322.7895	117.24
COM. MURCIA	0.00	400.40	125.57	0.00	0.00	15.50	0.00	85.83	39.75	74.25	423.00	198.00	432.33	96.00	56	552
C.F. NAVARRA	0.00	200.50	—	0.00	—	—	81.00	11.00	0.00	—	—	120.67	—	66.00	—	189
PAÍS VASCO	86.30	61.54	34.60	34.75	107.83	431.79	773.88	140.20	438.56	274.33	230.20	41.63	227.60	66.29	128	96.54545
RIOJA (LA)	734.00	148.00	10.00	0.00	1.00	8.00	7.00	—	23.00	39.00	11.00	0.00	347.50	0.00	—	—
CEUTA Y MELILLA	—	—	—	—	—	0.00	—	—	—	—	—	—	—	—	—	—

Las cifras están expresadas en millones de pesetas.

Fuente: Los datos para la construcción de esta medida han sido obtenidos del INe.

Son, lógicamente, las provincias más dinámicas en creación de empresas en las que, a su vez, aparecen más volumen de fracasos, mientras que en el resto se muestran quiebras concretas, como es el caso de Segovia, Zamora y Palencia, mientras que en Ávila y Soria las pérdidas de capital son nulas. Anteriormente, se ha comentado el llamativo caso leonés en el primer trimestre de 1998.

TABLA 14
TAMAÑO DE LA QUIEBRA EMPRESARIAL POR PROVINCIAS

AÑOS	Ávila	Burgos	León	Palencia	Salamanca	Segovia	Soria	Valladolid	Zamora
1998-I	—	—	970.000	—	—	—	—	—	—
1998-II	—	149.000	262.000	0.000	—	—	—	0.000	3.000
1998-III	—	0.000	12.000	0.000	247.000	—	—	144.000	—
1998-IV	—	19.500	150.333	72.000	—	—	—	—	—
1999-I	—	50.000	—	—	—	—	—	15.000	—
1999-II	—	—	0.000	—	—	295.500	—	—	29.000
1999-III	—	394.000	—	—	—	—	—	12.000	—
1999-IV	—	—	—	—	—	—	—	0.000	—
2000-I	—	—	39.000	—	0.000	—	—	—	—
2000-II	—	237.000	0.000	—	91.500	—	—	109.000	274.000
2000-III	0.000	—	4.000	—	—	—	—	—	—
2000-IV	—	100.000	27.000	—	192.000	—	0.000	174.000	—
2001-I	0.000	—	58.667	157.000	—	—	—	49.000	—
2001-II	—	—	—	—	192.000	—	0.000	—	—
2001-III	—	—	—	—	208.000	—	—	—	—
2001-IV	—	—	—	—	—	—	32.500	—	—

Las cifras están expresadas en millones de pesetas.

Fuente: Los datos para la construcción de esta medida han sido obtenidos del INe.

2.3. EL INTANGIBLE HUMANO EN LA ACTIVIDAD EMPRESARIAL

La relación entre las variables: población activa ocupada y número de sociedades activas es lo que conocemos como el intangible humano de una empresa, lo que nos da una idea de la cantidad de trabajadores que cada empresa mantiene en plantilla. Esta medida nos da la posibilidad de valorar no sólo la estabilidad del empleo por empresa en cada Comunidad y provincia, sino además, la capacidad e implicación de las empresas en el mantenimiento de su intangible humano.

Nuestro interés reside en valorar la población ocupada en las empresas creadas. En las tablas 15 y 16, se ofrecen los datos referidos a los incrementos del intangible humano por trimestres para las Comunidades Autónomas y provincias de Castilla y León. El valor incremental del intangible humano nos posibilita identificar la población empleada por las empresas que se crean en cada trimestre y, de este modo, conocer su contribución a la creación de empleo. Cuando nos encontramos con un valor negativo quiere decir que las nuevas empresas no han servido para incrementar el número de trabajadores en la Comunidad Autónoma o en la provincia, ni siquiera para recuperar los que se han perdido en empresas ya existentes.

Por término medio, en cada trimestre se observa que en más de cuatro Comunidades Autónomas se produce una pérdida de empleo a pesar de la existencia de nuevas empresas (obsérvense los valores negativos de la ratio). Durante el periodo analizado, las comunidades que se han beneficiado de tener las nuevas empresas con más generación de empleo son la Extremeña, la Valenciana, la Asturiana, la Murciana, la Cantábrica y, por último, Ceuta y Melilla. Por lo que se refiere a los trimestres en que las nuevas empresas tuvieron un mejor comportamiento, podemos referirnos al tercer trimestre de 1998 (aunque fue el peor para Ceuta y Melilla) y al segundo trimestre de 1999 y 2000, periodos en los que no se observa ninguna pérdida de empleo.

En nuestra comunidad, Castilla y León, las empresas de nueva creación no generan un gran número de ocupaciones aunque en la mayoría de trimestres ayudan a aumentar el cómputo global de población ocupada. Los mejores trimestres para nuestra comunidad coinciden con los mejores trimestres para el resto de las Comunidades Autónomas. En todo caso, en un 43% de los trimestres el valor de su intangible humano se encuentra por debajo de la media nacional y nunca supera el máximo de 35 trabajadores en relación con las empresas de nueva creación.

TABLA 15
INCREMENTO DEL INTANGIBLE HUMANO POR COMUNIDADES

COMUNIDADES AUTÓNOMAS	1998-I	1998-II	1998-III	1998-IV	1999-I	1999-II	1999-III	1999-IV	2000-I	2000-II	2000-III	2000-IV	2001-I	2001-II	2001-III	2001-IV
ANDALUCÍA	19.43	-5.27	6.79	9.04	11.80	10.13	4.89	6.45	10.25	7.95	-1.33	11.75	17.94	-5.00	-0.95	14.92
ARAGÓN	4.68	8.37	7.64	0.19	0.90	0.38	23.89	-0.95	6.72	9.13	7.80	-3.19	-4.92	2.79	12.32	-10.64
ASTURIAS	-10.20	1.84	44.42	-9.77	2.18	10.63	26.39	-11.91	3.83	14.89	17.71	-7.03	2.04	15.78	36.05	-18.84
BALEARES	-1.15	10.08	14.81	-18.26	0.54	21.93	18.97	-11.40	-1.37	22.42	14.02	-18.82	-20.38	42.48	18.29	-36.01
CANARIAS	-0.58	-1.83	12.84	11.23	13.46	11.05	-1.96	16.17	3.17	9.86	9.97	14.02	3.20	-6.11	15.66	15.91
CANTABRIA	18.38	12.45	5.85	-15.12	-17.35	21.27	3.20	7.94	10.12	37.14	33.53	-6.47	23.17	21.74	24.55	6.72
CASTILLAC LA MANCHA	1.61	23.14	17.94	-0.28	-7.10	18.05	18.94	-0.14	10.62	7.64	16.50	-3.67	3.07	5.05	13.55	0.00
CASTILLA Y LEÓN	2.07	3.84	34.39	0.86	3.75	16.35	13.39	-0.12	-2.02	15.39	16.92	0.50	-5.49	11.44	17.84	-9.03
CATALUÑA	2.10	10.15	9.91	-3.36	5.43	9.19	13.97	-2.90	2.34	11.94	15.43	-6.45	-1.86	8.05	3.77	-6.45
COM. VALENCIANA	0.11	4.20	5.97	14.92	7.53	0.26	-5.04	24.10	6.15	10.21	6.28	16.71	3.67	-2.55	8.08	13.83
EXTREMADURA	-7.04	30.68	31.78	-3.98	33.45	35.04	111.20	-12.77	12.88	13.33	23.79	24.00	-7.11	25.25	-23.38	2.46
GALICIA	1.74	10.00	18.08	10.60	-13.22	20.19	36.82	-10.98	5.41	21.06	26.24	-5.97	-0.70	6.21	25.85	-9.72
COM. MADRID	-1.15	11.08	8.83	2.76	6.74	10.96	9.46	4.41	3.15	2.71	15.34	2.71	0.52	9.39	12.34	2.59
COM. MURCIA	3.62	4.10	2.15	-3.71	14.38	7.69	11.15	15.40	6.64	18.27	-18.23	32.74	-6.69	8.36	-6.14	2.01
C.F. NAVARRA	-5.67	13.71	5.49	-13.75	12.59	16.21	19.34	-4.84	4.97	18.50	22.94	-2.27	-14.57	-2.26	15.23	-8.84
PAÍS VASCO	2.74	8.48	13.40	3.70	20.34	1.82	5.78	8.16	3.60	11.63	3.19	6.29	1.90	10.84	12.12	-2.06
RIOJA (LA)	-4.24	13.19	25.93	-3.91	6.15	14.29	20.41	1.75	-6.56	21.79	0.00	14.79	1.32	0.00	21.50	3.55
CEUTA Y MELILLA	13.04	6.35	-25.00	12.31	6.56	19.15	22.86	9.52	7.14	43.48	48.72	-24.44	-18.31	52.17	27.59	31.82

Las cifras están expresadas en unidades (una unidad equivale a un trabajador).

Fuente: Los datos para la construcción de esta medida han sido obtenidos del INe.

El comportamiento del intangible humano en las provincias de Castilla y León durante el periodo analizado sigue una tendencia extremadamente irregular, tras periodos de un alto valor en la creación de empleo, nuevas empresas creadas no son capaces de incrementar el intangible humano en la provincia. Tal es el caso de Palencia en el segundo y tercer trimestre de 1998, Segovia en el tercer y cuarto trimestres de 1999 o Ávila en el tercer y cuarto trimestres del 2000. Así mismo, se puede observar que la mayor creación de empleo se produjo en Zamora (1999-IV) y la mayor destrucción de empleo se generó en Palencia (1998-III) y en Salamanca (1998-IV).

A la luz de los datos observados del intangible humano, es posible afirmar que las empresas de nuestra comunidad no son estables desde un punto de vista de creación de empleo y mantenimiento de sus trabajadores en el tiempo. Por último, significar que Burgos, Valladolid y Zamora son las provincias con un mejor balance en esta medida durante estos catorce trimestres.

TABLA 16
INCREMENTO DEL INTANGIBLE HUMANO POR PROVINCIAS

AÑOS	Ávila	Burgos	León	Palencia	Salamanca	Segovia	Soria	Valladolid	Zamora
1998-I	1.54	-16.09	-2.31	20.25	17.83	3.53	14.63	8.30	-2.80
1998-II	-1.54	28.04	25.00	60.00	16.11	10.67	13.51	41.10	27.78
1998-III	-48.72	8.04	11.17	-52.08	-16.19	11.94	-12.90	23.81	-17.19
1998-IV	32.69	20.00	9.76	-20.00	-50.00	36.36	73.08	7.50	-31.15
1999-I	2.17	-1.82	20.25	-2.82	11.80	33.33	27.78	23.53	47.06
1999-II	-4.11	19.75	4.55	14.61	27.23	-9.23	-32.35	13.43	9.72
1999-III	7.50	32.28	-12.94	-10.53	-5.06	41.67	-5.88	-2.46	-27.40
1999-IV	23.53	-8.33	-39.88	39.58	-4.17	-45.16	16.67	-0.45	88.10
2000-I	37.70	20.22	11.64	37.65	18.72	-8.57	-4.76	10.40	3.37
2000-II	22.22	-8.09	5.02	-4.55	54.86	-25.00	11.54	12.46	46.97
2000-III	34.21	19.64	12.15	-28.89	-19.05	-70.27	4.44	-2.73	16.13
2000-IV	-35.90	17.92	-17.53	-27.78	37.08	2.33	4.00	-29.38	1.56
2001-I	-5.88	5.10	9.45	14.71	23.85	15.12	26.32	6.17	-2.67
2001-II	-6.82	3.10	31.82	2.08	8.92	25.93	-2.86	2.85	64.41
2001-III	-16.28	31.37	-20.22	-31.37	12.00	-53.12	-5.00	-7.22	-64.58
2001-IV	-73.53	11.03	-13.17	8.89	-40.82	-12.07	33.33	1.27	-35.19

Las cifras están expresadas en unidades (una unidad equivale a un trabajador).

Fuente: Los datos para la construcción de esta medida han sido obtenidos del INE.

2.4. EL TANGIBLE PRODUCTIVO EN LA ACTIVIDAD EMPRESARIAL

El producto interior bruto (PIB) es uno de los principales agregados económicos contenidos en la Contabilidad Nacional, ya que representa, de forma global, el resultado final de la actividad productiva en una economía, en definitiva, es el valor de los bienes y servicios finales generados por una economía en su territorio. Con la medida, tangible productivo de la actividad empresarial, se pretende aproximar la medición de la producción sobre el total de sociedades que contribuyen a su creación. Además, al calcularlo por Comunidades Autónomas y por provincias, es posible reconocer la producción que se atribuye a cada una de nuestras provincias y estimar lo que contribuye nuestra comunidad al total nacional.

De un año, el 98, en el que las nuevas empresas castellano leonesas permitieron a nuestra comunidad situarse en una honrosa decimotercera posición en lo que a creación de valor se refiere, pasaron, en 1999, a entrar en una situación de mínimos productivos y cada nueva empresa de Castilla y León sólo fue capaz de generar 218 miles de €. Sin embargo, parece que esta situación era sólo coyuntural y en 2000, la nueva actividad empresarial dio como resultado una generación de valor por empresa de 394.53 miles de €, logrando de esta forma la undécima posición. De esta forma, podemos decir que las nuevas empresas entrantes en nuestra Comunidad desde 1998 presentan una gran diversidad en cuanto a su capacidad productiva en función del año en que han sido creadas.

Sorprende observar que comunidades como la Valenciana, la Andaluza y la Balear estén por detrás de la nuestra en términos de la creación de valor por empresa tanto en 1998 como en el 2000. En realidad se puede tratar de comunidades que, a diferencia de la Extremeña o Cántabra, son más activas en lo que a creación de empresas se refiere pero se crean con una capacidad productiva menor.

TABLA 17
INCREMENTO DEL TANGIBLE PRODUCTIVO POR COMUNIDADES

COMUNIDADES AUTÓNOMAS	1998	1999	2000
ANDALUCÍA	298.72	355.82	352.47
ARAGÓN	276.32	327.68	503.12
ASTURIAS	496.39	299.10	596.99
BALEARES	165.79	250.59	324.60
CANARIAS	370.18	363.33	282.28
CANTABRIA	551.30	900.78	881.13
CASTILLA LA MANCHA	461.18	621.69	653.57
CASTILLA Y LEÓN	314.31	218.00	394.53
CATALUÑA	238.71	362.09	342.89
COMUNIDAD VALENCIANA	299.55	320.05	366.64
EXTREMADURA	640.73	821.04	570.45
GALICIA	535.57	453.23	442.15
COM. MADRID	546.35	339.80	320.40
COM. MURCIA	330.09	274.38	381.68
C.F. NAVARRA	546.33	444.57	607.18
PAÍS VASCO	544.08	560.99	552.42
RIOJA (LA)	472.50	369.40	498.53
CEUTA Y MELILLA	750.50	646.61	458.77

Las cifras están expresadas en miles de €.

Fuente: Los datos para la construcción de esta medida han sido obtenidos del INE.

Al referirnos a las provincias de nuestra Comunidad, no es posible establecer una clasificación acerca de cuál de ellas posee las empresas de mayor o menor poder productivo a lo largo de estos tres últimos años. En realidad, la implantación de empresas en cada provincia ofrece una gran variabilidad, comparable a la que tiene la Comunidad de Castilla y León en el total nacional.

Las mayores regularidades se encuentran en la provincia de Soria, que se encuentran siempre por debajo de la media autonómica (1998: 359.77; 1999: 565.43; 2000: 585.32). Aunque las provincias de Zamora, Salamanca y Soria han alcanzado la última posición en 1998, 1999 y 2000, respectivamente, tampoco se puede decir que sus empresas sean constantemente las que tienen menos capacidad productiva. Aunque se pudiese pensar que son Valladolid y Burgos las provincias en las que se crean las empresas de mayor capacidad productiva; en los tres últimos años ambas provincias han pasado por posiciones de cola. En definitiva, podríamos argumentar que las empresas aprovechan las oportunidades que se presentan tanto desde un punto de vista estratégico como político en cualquiera de las provincias de nuestra comunidad. Tal es así, que una Comunidad pequeña como la palentina siempre se encuentra por encima de la media en tangible productivo por empresa creada.

TABLA 18
INCREMENTO DEL TANGIBLE PRODUCTIVO POR PROVINCIAS

AÑOS	Ávila	Burgos	León	Palencia	Salamanca	Segovia	Soria	Valladolid	Zamora
1998	443.41	549.67	371.88	511.11	318.44	301.13	287.10	259.20	196.05
1999	445.23	322.35	515.11	667.05	79.49	974.99	474.64	507.10	1102.92
2000	851.82	759.30	325.74	537.33	726.24	899.82	306.98	444.35	416.36

Las cifras están expresadas en miles de €.

Fuente: Los datos para la construcción de esta medida han sido obtenidos del INE.

3. LOS AUTÓNOMOS Y LA CREACIÓN DE EMPRESAS

El número de autónomos dados de alta es otra de las variables que se incluye en el análisis con objeto de comprobar si la forma legal de entrada empresarial es determinante en nuestra comunidad autónoma. En las tablas que siguen presentamos los datos de altas de autónomos en términos incrementales para cada trimestre desde el segundo trimestre de 1999 tanto para las comunidades autónomas como para las provincias de Castilla y León.

Como se observa en el gráfico 9 y en la tabla 19, la evolución de los autónomos desde el segundo trimestre del 2001 es claramente decreciente. Castilla y León sigue esta misma tendencia e incluso con peores expectativas, dados los datos negativos de los dos últimos trimestres del 2001.

Como se ha comentado con anterioridad, la comunidad autónoma Balear destaca por presentar un carácter cíclico en la evolución del número de autónomos, alcanzando los mayores niveles y también los niveles más bajos desde 1999 hasta el último trimestre del 2001. Y aunque es la que parece que tiene una evolución más desfavorable también es cierto que su evolución cíclica hace suponer que no se mantendrá en estos niveles por mucho tiempo. Por su parte, las comunidades que tienen en el último trimestre de 2001 mejores perspectivas de futuro en cuanto al incremento de autónomos son la Comunidad de Madrid y el País Vasco.

GRÁFICO 9
EVOLUCIÓN DEL INCREMENTO DE AUTÓNOMOS POR COMUNIDAD AUTÓNOMA

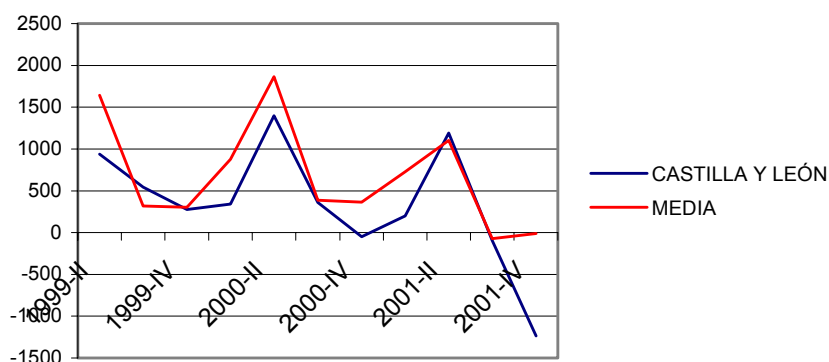


TABLA 19
INCREMENTO DE AUTÓNOMOS POR COMUNIDAD AUTÓNOMA

COMUNIDADES AUTÓNOMAS	1999-II	1999-III	1999-IV	2000-I	2000-II	2000-III	2000-IV	2001-I	2001-II	2001-III	2001-IV
ANDALUCIA	5920	2249	668	2424	5938	2074	1250	1868	3480	1795	337
ARAGON	-99	133	363	439	436	296	670	2868	305	-806	213
ASTURIAS	822	244	262	299	593	201	51	-750	-398	51	218
ILLES BALEARS	5572	626	-4402	43	5663	534	-4311	121	5425	-201	-4465
CANARIAS	1305	866	1058	1350	821	1208	1286	940	159	815	821
CANTABRIA	227	299	-235	96	415	210	-114	169	225	215	-252
CAST.-LA MANCHA	1027	-90	385	203	1085	467	350	298	1244	-308	596
CASTILLA-LEON	939	543	276	340	1398	359	-53	200	1189	-96	-1240
CATALUÑA	4039	27	762	1609	6494	-123	578	1528	1789	-1152	97
COM.VALENCIANA	2521	679	-919	2643	4064	858	817	1705	2341	851	474
EXTREMADURA	421	111	72	266	476	33	141	234	466	145	86
GALICIA	2130	1013	546	639	1409	968	-86	140	938	896	-1236
CMDAD.DE MADRID	2453	-76	3191	2413	2421	254	3481	1724	738	-733	2584
REG. DE MURCIA	1105	149	473	1110	1201	28	363	1042	899	-20	192
NAVARRA	9	-249	614	348	100	-84	340	176	134	-279	213
PAIS VASCO	1014	-647	1891	1435	900	-300	1310	787	747	-2330	987
LA RIOJA	173	-164	403	110	154	-107	415	95	222	-158	168
CEUTA Y MELILLA	56	-5	81	-34	40	37	18	-27	0	-12	6

Las cifras están expresadas en unidades.

Fuente: Los datos para la construcción de esta medida han sido obtenidos del Ministerio de Trabajo y Asuntos Sociales.

De la misma manera, los datos de los autónomos en la Comunidad de Castilla y León muestran que la tendencia general es claramente decreciente en relación con los incrementos del número de autónomos. En nuestra comunidad, la provincia que mejor se ha comportado desde 1999 es León manteniéndose por encima de la media, sin embargo, en el tercer trimestre de 2001 los valores de esta variable cae en picado, siendo mayor que la media del conjunto de provincias.

Otro dato a destacar es la relativa estabilidad del resto de comunidades alrededor de la media castellano-leonesa y en torno a valores que se sitúan entre los cero y los cien autónomos de incremento por trimestre.

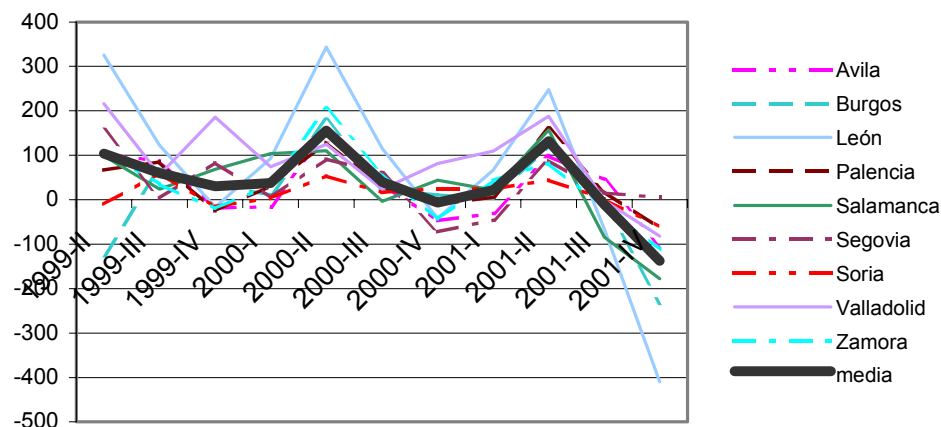
TABLA 20
INCREMENTO DE AUTÓNOMOS POR PROVINCIAS

Años	Ávila	Burgos	León	Palencia	Salamanca	Segovia	Soria	Valladolid	Zamora
1999-II	102	-126	325	67	98	157	-10	216	110
1999-III	87	70	123	85	24	3	60	56	35
1999-IV	-19	33	-16	-26	69	84	-15	186	-20
2000-I	-15	11	93	31	104	5	3	74	34
2000-II	156	181	344	130	111	92	54	125	205
2000-III	36	23	115	29	-3	60	16	24	59
2000-IV	-47	11	-42	-11	44	-72	25	82	-43
2001-I	-30	3	67	6	22	-45	24	110	43
2001-II	98	122	248	160	157	89	44	188	83
2001-III	45	-7	-66	19	-85	15	1	-2	-16
2001-IV	-105	-233	-409	-65	-178	5	-61	-82	-112

Las cifras están expresadas en unidades.

Fuente: Los datos para la construcción de esta medida han sido obtenidos del Ministerio de Trabajo y Asuntos Sociales.

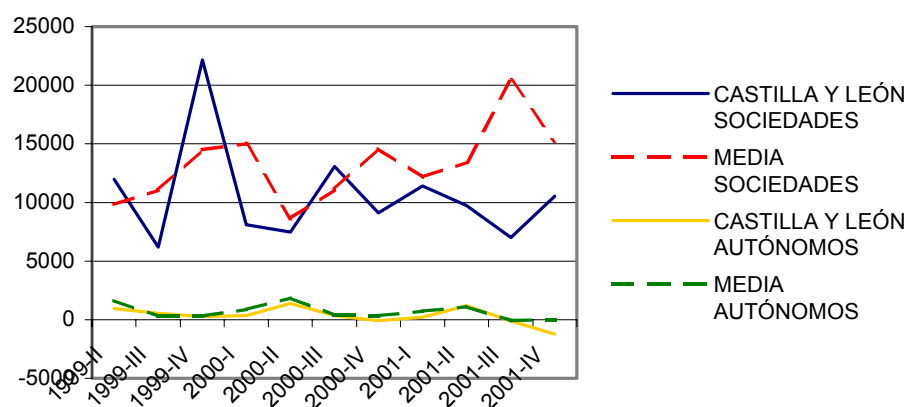
GRÁFICO 10
EVOLUCIÓN DEL INCREMENTO DE AUTÓNOMOS POR PROVINCIAS



El análisis de correlación entre las variables autónomos y sociedades creadas en cada una de las provincias no permite reconocer la influencia mutua entre la creación de un tipo u otro de forma legal. Es más, los niveles de correlación excesivamente bajos, que hace suponer que la evolución del incremento de altas de autónomos y sociedades depende de diferentes factores políticos o económicos.

Como se puede observar en el gráfico 11, la Comunidad de Castilla y León ha seguido la media nacional hasta el segundo trimestre de 2000, sin embargo a partir de ese momento, la evolución es claramente negativa y por debajo de la media del conjunto de Comunidades Autónomas. Por su parte, el incremento de autónomos castellano-leonés sigue los mismos niveles mínimos del resto de comunidades. Se muestra claramente la preferencia por la constitución de sociedades en detrimento del alta como autónomos tanto en nuestra comunidad como en el resto.

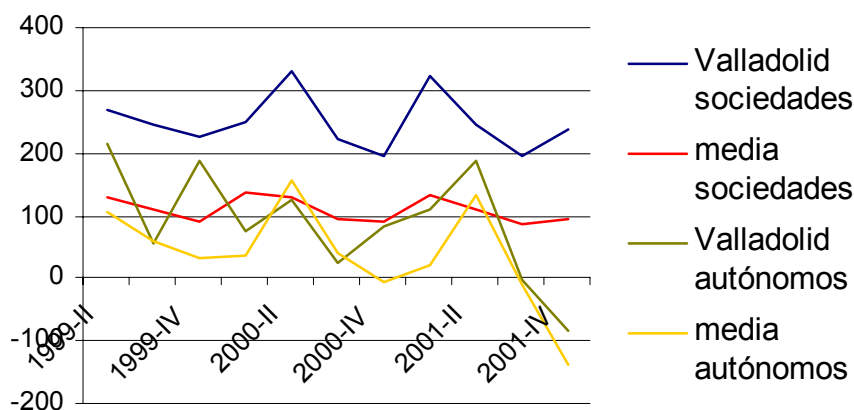
GRÁFICO 11
EVOLUCIÓN DEL INCREMENTO DE AUTÓNOMOS Y SOCIEDADES POR
COMUNIDAD AUTÓNOMA



El análisis de correlación entre las variables autónomos y sociedades creadas en cada una de las provincias tampoco permite reconocer la influencia mutua entre la creación de un tipo u otro de forma legal. Al igual que en el caso anterior, los niveles de correlación excesivamente bajos, que hace suponer que la evolución de autónomos y sociedades depende de diferentes factores políticos o económicos.

A diferencia del conjunto nacional, la media de creación de nuevas empresas para el conjunto de provincias de la Comunidad de Castilla y León no se sitúa muy lejos de la media de nuevos autónomos en esta misma comunidad. Sin embargo, nos podemos referir a una de las provincias, como es la provincia de Valladolid, y aquí sí que encontramos diferencias similares a las nacionales. En consecuencia, podemos referirnos a la existencia de diferencias en la relación existente entre ambas variables en cada una de las provincias castellano-leonesas.

GRÁFICO 12
EVOLUCIÓN DEL INCREMENTO DE AUTÓNOMOS Y SOCIEDADES POR PROVINCIA



CONCLUSIONES

Entre las dieciocho Comunidades Autónomas, Castilla y León ocupa una posición bastante rezagada en términos de los cuatro indicadores: tasa de entrada bruta, tasa de quiebra bruta, incremento del intangible humano e incremento del tangible productivo. En concreto, nuestra comunidad en el segundo trimestre del año 2001 alcanzaba la octava posición en lo que a creación de empresas se refiere, la duodécima en cuanto a las quiebras empresariales, la decimocuarta en creación de empleo y en el año 2000 ocupaba la undécima en capacidad productiva.

Si comparamos esta situación con la que tenía hace un poco más de tres años, es decir en el primer trimestre de 1998, comprobamos que su posición no ha mejorado en todos los parámetros. Observamos que en ese periodo tenía una mejor situación en cuanto a la capacidad de generar empleo y el número de quiebras, aunque su posición era peor en su capacidad productiva y en la tasa de creación de empresas.

A la luz de nuestros indicadores y dentro de la comunidad, podríamos considerar que las provincias que tienen mejor comportamiento empresarial son Segovia, Zamora y Ávila; seguidas por Valladolid y León. En contrapartida, la provincia con menor potencial empresarial dentro de la comunidad sería Soria.

ANEXO: CÁLCULO DE LAS RATIOS

Para la construcción de los ratios que se presentan en el informe se han utilizado datos del INE y del Ministerio de Trabajo y Asuntos Sociales en sus respectivas páginas web y se ha seguido la siguiente metodología:

TASA DE ENTRADA BRUTA

Este ratio se calcula a partir del número de total sociedades creadas trimestralmente y se pondera por el total de empresas activas en el año anterior. Nos permite obtener un porcentaje de creación de empresas trimestralmente.

$$\text{Tasa de entrada bruta } (t) = \text{total sociedades creadas en } t / \text{stock de sociedades activas en } t-1$$

TASA DE QUIEBRA BRUTA

Este ratio se calcula a partir del número total de sociedades en quiebra trimestralmente y se pondera por el total de empresas activas en el año anterior. Nos permite obtener un porcentaje de destrucción de empresas trimestralmente.

$$\text{Tasa de quiebra bruta } (t) = \text{total sociedades en quiebra en } t / \text{stock de sociedades activas en } t-1$$

TASA DE ENTRADA NETA

Este ratio se calcula descontando del total de sociedades creadas, las que se declaran en quiebra trimestralmente dividido por el total de sociedades activas en el año anterior. Nos permite obtener el porcentaje de creación real de empresas por trimestre.

$$\text{Tasa de entrada neta } (t) = (\text{total sociedades creadas en } t - \text{total sociedades en quiebra en } t) / \text{stock de sociedades activas en } t-1$$

TAMAÑO DE LA ENTRADA BRUTA

Este ratio se calcula dividiendo el capital total de las sociedades que han sido creadas en un trimestre dividido por el número total de las sociedades que han sido creadas en ese mismo trimestre.

$$\text{Tamaño de la entrada bruta } (t) = \text{total capital} / \text{número de sociedades creadas } (t)$$

TAMAÑO DE LA QUIEBRA BRUTA

Esta ratio se calcula dividiendo el pasivo total de las sociedades que han sido declaradas en quiebra en un trimestre dividido por el número total de quiebras en ese mismo trimestre.

Tamaño de la quiebra bruta (t) = total pasivos / número de sociedades en quiebra (t)

INCREMENTO DEL INTANGIBLE HUMANO

Esta ratio se calcula como el cociente entre el incremento de población activa y empleada en un trimestre y el total de sociedades creadas en ese mismo trimestre. Se considera como el incremento de población activa y empleada debido a las sociedades creadas

Incremento del intangible humano-sociedades (t) = incremento de población activa en t / total sociedades creadas en t

INCREMENTO DEL TANGIBLE PRODUCTIVO

Esta ratio se calcula como el cociente entre el incremento del PIB anual a precios corrientes y el total de sociedades creadas en ese mismo trimestre. Se considera como el incremento del PIB producido por las sociedades creadas.

Incremento del tangible productivo (t) = incremento de la producción en t / total sociedades creadas en t

Autores:

**Martín Cruz, Natalia
Hernagómez Barahona, Juan
Rodríguez Escudero, Ana Isabel
(Miembros de la cuasi-empresa **ecadem**)**

Colaborador: Marcos Ruano Mayoral

Logo **ecadem diseñado y cedido por Cristina
Martín Cruz**