
La Creación de Empresas en Castilla y León

**PRIMER INFORME TRIMESTRAL 2008
(datos del cuarto trimestre 2007)**

**INFORME ANUAL: COMPARACIÓN DE LOS
RESULTADOS DE 2006 y 2007**



La Creación de Empresas en Castilla y León

ÍNDICE

INTRODUCCIÓN

1. CREACIÓN DE EMPRESAS EN CASTILLA Y LEÓN

- 1.1. CREACIÓN Y TASA DE ENTRADA BRUTA DE EMPRESAS
- 1.2. CREACIÓN DE EMPRESAS EN FUNCIÓN DE LA POBLACIÓN ACTIVA
- 1.3. CAPACIDAD DE PRODUCCIÓN DE LAS EMPRESAS CREADAS
- 1.4. PREVISIÓN DE CREACIÓN DE EMPRESAS EN CASTILLA Y LEÓN, PRIMER Y SEGUNDO TRIMESTRE 2008

2. SALIDA / DISOLUCIÓN DE EMPRESAS EN CASTILLA Y LEÓN

3. CREACIÓN NETA DE EMPRESAS EN CASTILLA Y LEÓN

CONCLUSIONES

ANEXO I. CÁLCULO DE LAS RATIOS

INTRODUCCIÓN

Castilla y León alcanza valores muy negativos en este trimestre que aparece como negativo en el conjunto español, ya que se rompe la tendencia y, en vez de crecer, la situación media se congela, parece manifestarse la desaceleración económica.

El comportamiento por Comunidades Autónomas es muy aleatorio, sufren Cataluña y las Autonomías isleñas; se mantiene la Comunidad de Madrid y las regiones que mejor comportamiento alcanzan son Extremadura y Galicia. La combinación de estos datos conduce a nuestra autonomía a valores menores en todas las relaciones y a pérdidas de puestos en las clasificaciones, es un mal trimestre para Castilla y León, ya que pierde lo conseguido con anterioridad.

En el comportamiento provincial destacan negativamente Salamanca que pierde mucho de lo alcanzado en trimestres anteriores, Valladolid se mantiene, aún perdiendo algo de valor, y son las provincias de Zamora, Ávila y Palencia las que alcanzan un comportamiento relativamente positivo.

1. CREACIÓN DE EMPRESAS EN CASTILLA Y LEÓN

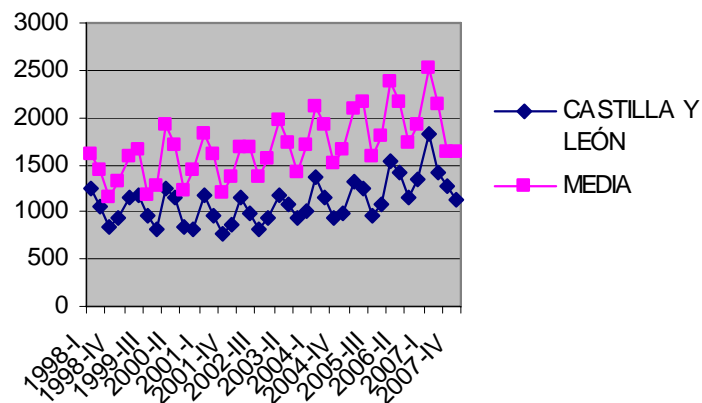
El cuarto trimestre de 2007 rompe con el comportamiento cíclico de la actividad económica medida por la creación de empresas en forma de sociedades, ya que, en el total nacional, el volumen bruto de entradas se congela, teniendo en cuenta que el incremento es únicamente del 0,4% o lo que es lo mismo 108 sociedades más sobre un total de de 29200 (véase gráfico 1), cuando lo normal, en este trimestre y en año anteriores era una subida moderada. Lógicamente, la media nacional permanece por encima, pero levemente, de las 1500 sociedades creadas por Comunidad Autónoma. En Castilla y León el ciclo es más duro, el volumen de creación de sociedades disminuye en este cuatrimestre, perdiendo más del 10% en relación al trimestre anterior, lo que nos coloca como la segunda Comunidad Autónoma que, proporcionalmente, más pierde en el conjunto nacional. Con este primer dato parece que Castilla y León sufre más profundamente las consecuencias del parón económico generalizado; en comparación con el conjunto nacional parece que se retrocede lo que se avanzó en los trimestres anteriores.

Siguiendo el esquema de este informe, se analizará el número de empresas creadas en Castilla y León, cómo se ha reflejado en la población activa y en el PIB, seguimos con los datos de 2005 ya que no aparecen desagregados ni por autonomías ni por provincias los del 2006, y su comparación con el conjunto español. Continuaremos con la previsión de empresas a crear en el primer y segundo trimestre de 2008, avanzando ya la dificultad de continuar con estas previsiones, ya que se rompe el ciclo.

1. 1. CREACIÓN Y TASA DE ENTRADA BRUTA DE EMPRESAS

La tendencia plana que sufre el ciclo de creación empresarial se manifiesta para el conjunto del país, al incrementar únicamente un pequeñísimo porcentaje, como se comprueba en el gráfico 1. En Castilla y León el proceso es muchísimo más duro, ya que existe retroceso del 10%, perdiendo lo conseguido en épocas anteriores.

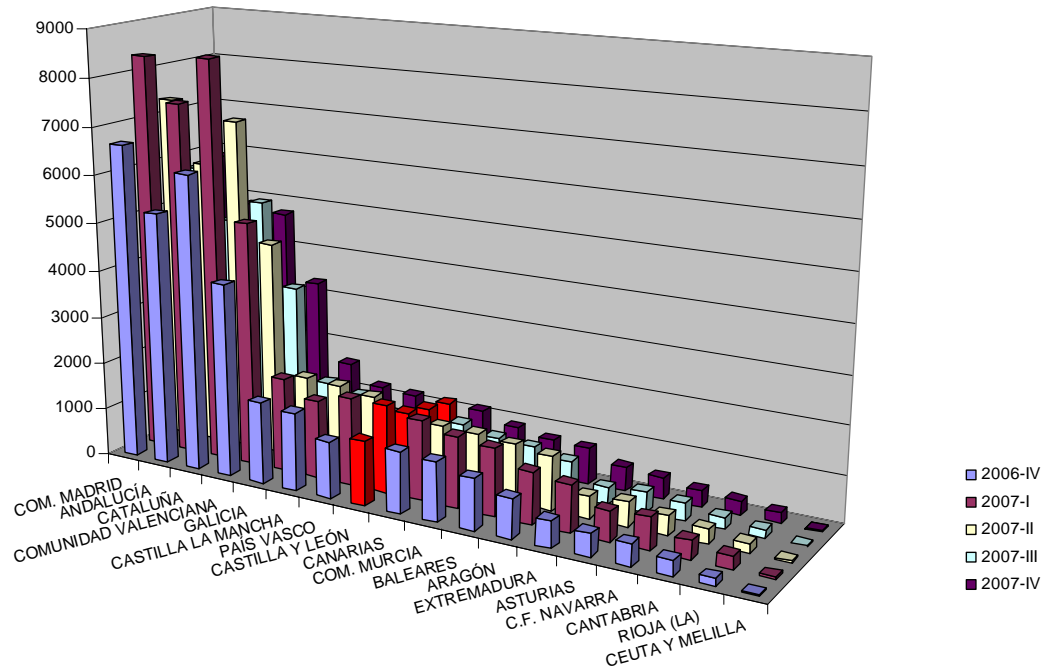
Gráfico 1: Evolución del total sociedades creadas (I)



El ranking de Comunidades Autónomas por sociedades creadas sufre un cambio importante, Cataluña es superada por la Comunidad Andaluza, ya que la primera sufre un retroceso en este trimestre, mientras que Andalucía crece levemente. Observando la tabla 2 se puede visualizar el comportamiento irregular de las regiones españolas en este periodo, ya que hay diez comunidades que crecen en número de sociedades creadas, con Extremadura a la cabeza con un incremento del 39,2%, seguida de La Rioja con un 33%, el resto de incrementos son menores; mientras que las otras siete comunidades descienden en este número, destacando Baleares con un 11,8% y Castilla y León con un 10,4%. Cataluña baja un 8,1% lo que se compensa con las leves subidas de Andalucía (4,4%) y de Madrid (2%).

Este comportamiento irregular conduce a nuestra Comunidad Autónoma a ocupar el octavo lugar del ranking, siendo superada por el País Vasco y quedando muy cerca de Canarias que ocupa el noveno lugar. Como se ha dicho, la media anual permanece prácticamente idéntica a la del periodo anterior, siendo Madrid y Aragón las que menos han crecido proporcionalmente y la Comunidad Valenciana y Castilla La Mancha las que menos han perdido, también en proporción.

Gráfico 2: Ranking de CC.AA. por sociedades creadas (cuarto trimestre 2006 – cuarto trimestre 2007)



En este trimestre, Castilla y León, como era de esperar por los datos anteriores, desciende, levemente, su participación en el total nacional de nuevas empresas, del 4% al 3,9%, lo que le permite seguir superando los datos del segundo trimestre de este año 2007 (tabla 1), lo que le hace perder importancia en la dinámica nacional; en este sentido, el periodo se puede calificar de negativo para nuestra región. Todo ello nos vuelve a situar en el ranking por debajo de la situación anterior, descendiendo hasta el octavo puesto, como se ha comentado.

Tabla 1: Total sociedades creadas en Castilla y León con respecto al resto de comunidades autónomas

COMUNIDADES AUTÓNOMAS	2001	2002	2003	2004	2005	2006	2007-I	2007-II	2007-III	2007-IV
ANDALUCÍA	16.933	19.205	20.509	22.173	23.125	23.837	7.431	6.036	4.665	4.872
ARAGÓN	2.614	2.530	949	2.934	3.235	3.593	1.075	1.132	743	756
ASTURIAS	1.548	1.542	534	1.823	1.764	1.998	626	519	432	447
BALEARES	3.234	3.337	979	4.024	4.441	4.661	1.398	1.219	892	787
CANARIAS	5.571	4.887	1.381	5.579	5.523	5.497	1.664	1.290	1.090	1.123
CANTABRIA	858	885	280	1.036	1.193	1.362	389	312	242	286
CASTILLA LA MANCHA	3.437	3.517	1.129	4.423	5.132	5.824	1.634	1.738	1.283	1.225
CASTILLA Y LEÓN	3.785	3.881	4.214	4.431	4.599	5.449	1.829	1.424	1.270	1.138
CATALUÑA	21.868	21.656	23.837	24.535	26.546	27.736	8.417	7.005	5.148	4.734
COM. VALENCIANA	12.427	13.010	3.962	15.842	16.985	17.813	5.140	4.524	3.387	3.303
EXTREMADURA	1.193	1.228	406	1.364	1.473	2.408	987	469	362	504
GALICIA	4.187	4.576	1.577	5.891	6.343	6.977	1.978	1.775	1.424	1.618
COM. MADRID	20.813	23.166	6.739	24.483	25.316	27.467	8.346	7.321	5.725	5.845
COM. MURCIA	3.106	3.315	1.129	4.119	4.956	5.168	1.479	1.286	941	896
C.F. NAVARRA	966	1.329	430	1.401	1.462	1.691	672	404	366	339
PAÍS VASCO	4.744	4.382	1.348	4.955	4.933	5.409	1.829	1.635	1.024	1.180
RIOJA (LA)	522	543	209	672	697	714	261	201	163	217
CEUTA Y MELILLA	190	192	65	112	120	117	34	37	24	19
Total	107.996	113.181	122.788	129.797	137.843	147.721	45.189	38.327	29.181	29.289
% Castilla y León / total	4%	3%	4%	3,5%	3,3%	3,7%	4,0%	3,7%	4%	3,9%

Las cifras están expresadas en unidades.

Fuente: Los datos para la construcción de esta medida han sido obtenidos del INE.

En Castilla y León, el comportamiento provincial vuelve a aparecer como absolutamente heterogéneo, ya que tres provincias crean más sociedades este trimestre que en el anterior, siguiendo la normalidad de los ciclos generales; son Palencia con un incremento del 13%, Burgos que sube un 11,3% y Ávila con el 4,25%, ellas son, por tanto, las responsables de que la caída no haya sido mayor para la Comunidad Autónoma. León crea el mismo número de sociedades que en el periodo anterior (212), por lo que no sufre ninguna modificación. El resto de las provincias sufren un descenso, siendo el más acusado el caso de Salamanca con un 36,63%, Segovia y Soria, dentro de sus menores volúmenes, sufren caídas alrededor del 27% y del 28%, respectivamente, mientras que el resto tienen pérdidas menos importantes, siendo Valladolid con un 11,5% y Zamora con un 8% las que cierran este recorrido. Burgos vuelve a recuperar la posición en el “ranking” a costa de Salamanca, que como se ha dicho es la provincia que sufre una caída de más de un tercio con respecto al trimestre anterior (tabla 2). La situación de la Comunidad Autónoma se sostiene por el mantenimiento de León y el crecimiento de la provincia de Burgos, Valladolid pierde en porcentaje lo mismo que el conjunto de la región; mientras que los datos de Salamanca son bastante negativos, lo que le hace perder mucho de lo conquistado en periodos anteriores.

Gráfico 3: Contribución de las provincias a la creación empresarial (2007-IV)

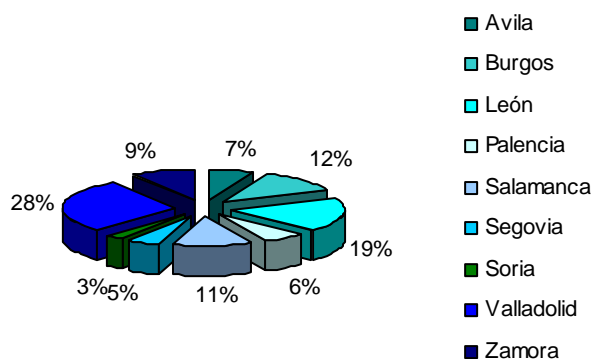


Tabla 2: Total sociedades creadas por provincias

AÑOS	Ávila	Burgos	León	Palencia	Salamanca	Segovia	Soria	Valladolid	Zamora	Total C y L
2000	192	569	869	272	525	214	138	993	281	4.053
2001	172	533	797	212	485	230	120	1.000	236	3.785
2002	218	474	833	218	557	218	112	992	259	3.881
2003	236	600	836	269	546	244	142	1.044	297	4.214
2004	247	620	931	306	569	293	103	1.106	256	4.431
2005	241	680	910	254	633	299	124	1.139	319	4.599
2006	346	715	1.051	378	739	329	171	1.376	344	5.449
2007-I	117	213	339	108	321	108	56	446	121	1.829
2007-II	107	198	289	94	207	96	40	320	73	1.424
2007-III	71	124	212	62	202	75	43	368	113	1.270
2007-IV	74	138	212	70	128	55	31	326	104	1.138

Las cifras están expresadas en unidades.

Fuente: Los datos para la construcción de esta medida han sido obtenidos del INE.

A pesar de todo lo que estamos contemplando, Castilla y León sigue superando, aunque levemente (0,027 frente a 0,026), la media nacional en la tasa de entrada bruta de sociedades, lo que supone un empeoramiento de la situación que se mantenía en el trimestre anterior. Ello supone un importante descenso en el ranking, ya que se pasa del segundo lugar al séptimo, empatados con Asturias y el País Vasco (véase tabla 3). Las Comunidades más grandes, Cataluña, Andalucía y Valencia siguen encontrándose por debajo de la media nacional y, únicamente, Madrid vuelve a igualar esa media; son, pues, las Comunidades intermedias y pequeñas, La Rioja, Extremadura, las dos Castillas, Aragón, Navarra y otras, las que se encuentran por encima de la media y permiten que la situación no sea más negativa aún. Teniendo en cuenta todo lo que estamos desarrollando, el trimestre plantea una situación muy negativa para el conjunto español, ya que las Comunidades tradicionalmente más dinámicas son las

que han tenido un peor comportamiento, siendo, como se ha dicho, otras como La Rioja, las que han mantenido el conjunto. Castilla y León se encuentra en una situación muy intermedia, superando levemente la media nacional.

Gráfico 4: Evolución de la tasa de entrada bruta de sociedades (I)

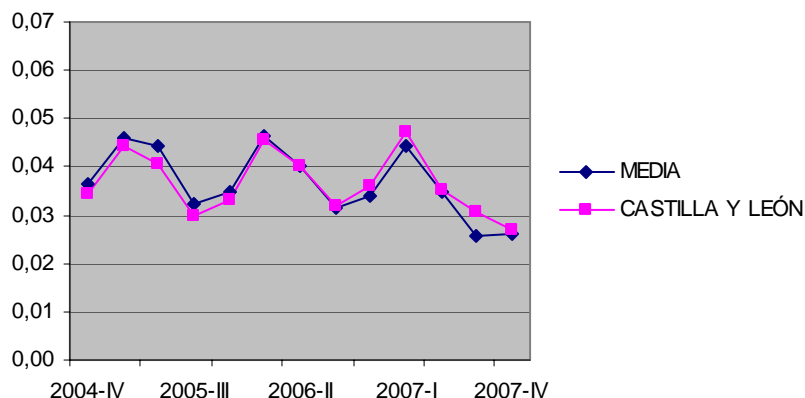


Tabla 3: La tasa de entrada bruta de sociedades de las CC.AA.

COMUNIDADES AUTÓNOMAS	2001	2002	2003	2004	2005	2006	2007-I	2007-II	2007-III	2007-IV
ANDALUCÍA	0,30	0,26	0,22	0,20	0,17	0,15	0,042	0,033	0,025	0,025
ARAGÓN	0,28	0,21	0,20	0,18	0,16	0,16	0,044	0,044	0,028	0,028
ASTURIAS	0,25	0,20	0,19	0,17	0,14	0,14	0,041	0,033	0,027	0,027
BALEARES	0,26	0,21	0,20	0,19	0,17	0,15	0,042	0,035	0,025	0,022
CANARIAS	0,28	0,19	0,18	0,16	0,13	0,12	0,033	0,025	0,020	0,021
CANTABRIA	0,29	0,24	0,22	0,19	0,18	0,17	0,045	0,035	0,026	0,030
CASTILLA LA MANCHA	0,28	0,22	0,21	0,20	0,18	0,17	0,044	0,045	0,032	0,030
CASTILLA Y LEÓN	0,25	0,21	0,19	0,17	0,15	0,15	0,047	0,035	0,031	0,027
CATALUÑA	0,28	0,22	0,20	0,17	0,15	0,14	0,039	0,031	0,022	0,020
COM. VALENCIANA	0,28	0,23	0,21	0,19	0,17	0,15	0,040	0,034	0,024	0,023
EXTREMADURA	0,29	0,24	0,22	0,19	0,16	0,23	0,082	0,036	0,027	0,037
GALICIA	0,28	0,24	0,23	0,21	0,18	0,17	0,044	0,038	0,029	0,032
COM. MADRID	0,28	0,25	0,21	0,18	0,15	0,14	0,040	0,034	0,026	0,026
COM. MURCIA	0,29	0,24	0,23	0,20	0,19	0,17	0,043	0,036	0,025	0,024
C.F. NAVARRA	0,22	0,25	0,21	0,18	0,15	0,15	0,055	0,031	0,028	0,025
PAÍS VASCO	0,29	0,22	0,19	0,18	0,15	0,14	0,045	0,039	0,023	0,027
RIOJA (LA)	0,29	0,24	0,22	0,20	0,17	0,15	0,049	0,036	0,028	0,037
CEUTA Y MELILLA	0,26	0,21	0,14	0,09	0,09	0,08	0,022	0,024	0,015	0,012
Media	0,27	0,23	0,20	0,18	0,16	0,15	0,044	0,035	0,026	0,026

Las cifras están expresadas en tantos por uno.

Fuente: Los datos para la construcción de esta medida han sido obtenidos del INE.

En Castilla y León la situación provincial de Zamora (0,035), Valladolid (0,031) y Ávila (0,031) permiten a la región seguir superando la media del conjunto nacional. El resto de provincias se encuentran por debajo de la media regional, únicamente Palencia alcanza (0,026) la media nacional, siendo significativos los malos resultados de Segovia (0,021) y Salamanca (0,022) que, como se ha ido viendo, son las provincias que presentan cifras más bajas y arrastran a la Comunidad a valores medios que, aunque superiores a la media nacional, son bastante negativos en este trimestre. Hay que hacer notar el bajón de la provincia de Salamanca que, en anteriores trimestres, hacía evidencia de un comportamiento muy positivo.

Tabla 4: Tasa de entrada bruta en Castilla y León (por provincias)

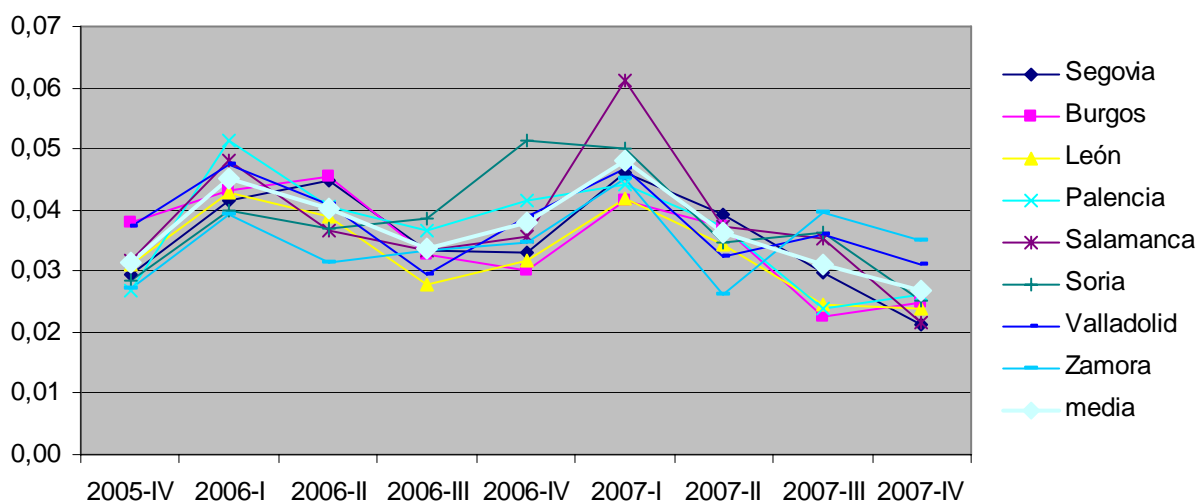
AÑOS	Ávila	Burgos	León	Palencia	Salamanca	Segovia	Soria	Valladolid	Zamora	Media
2000	0,33	0,38	0,37	0,38	0,32	0,30	0,40	0,36	0,33	0,35
2001	0,23	0,27	0,25	0,22	0,23	0,25	0,25	0,27	0,21	0,24
2002	0,24	0,19	0,21	0,19	0,22	0,19	0,19	0,22	0,19	0,21
2003	0,21	0,21	0,18	0,20	0,18	0,19	0,21	0,19	0,19	0,20
2004	0,19	0,18	0,17	0,19	0,16	0,19	0,13	0,17	0,14	0,17
2005	0,15	0,17	0,14	0,13	0,15	0,16	0,14	0,15	0,15	0,15
2006	0,18	0,15	0,14	0,17	0,15	0,15	0,17	0,16	0,14	0,16
2007-I	0,056	0,042	0,042	0,044	0,061	0,046	0,050	0,047	0,045	0,047
2007-II	0,049	0,037	0,035	0,037	0,037	0,039	0,035	0,032	0,026	0,035
2007-III	0,031	0,023	0,025	0,024	0,035	0,030	0,036	0,036	0,040	0,031
2007-IV	0,031	0,025	0,024	0,026	0,022	0,021	0,025	0,031	0,035	0,027

Las cifras están expresadas en tantos por uno.

Fuente: Los datos para la construcción de esta medida han sido obtenidos del INE.

Como se ha indicado, la tendencia media supone un descenso respecto al período anterior; superando levemente la media nacional, empeorando la situación relativa en el conjunto del país, alcanzando, únicamente, un séptimo puesto, empatados con Asturias y el País Vasco, abandonando el excelente segundo puesto del trimestre anterior.

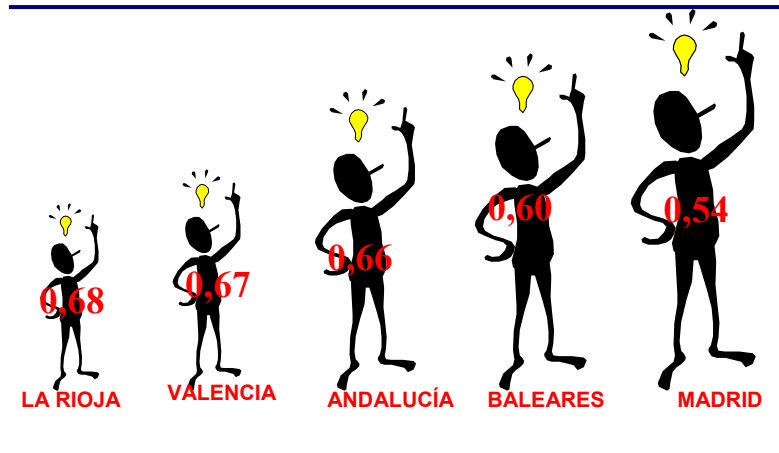
Gráfico 5: Evolución de la tasa de entrada bruta de sociedades por provincias (2005-IV a 2007-IV)



1.2. CREACIÓN DE EMPRESAS EN FUNCIÓN DE LA POBLACIÓN ACTIVA

Dada la tendencia de este trimestre, es importante visualizar que la creación de empresas en función de la población activa se mantiene, ya que la media nacional sigue estando en 870 habitantes por sociedad creada, con comportamientos muy dispares de las distintas Comunidades Autónomas. Madrid mantiene la mejor situación con 535 habitantes por sociedad creada, mejorando incluso al trimestre anterior. Baleares sigue situada en segundo lugar, pero empeorando su tasa, ya que pasa de 600 a 630 habitantes, Valencia cede su puesto a Andalucía que mejora en este ratio (de 690 a 660); mientras que la Comunidad Valenciana empeora (de 660 a 680), aunque se coloca en cuarto lugar. Una sorprendente La Rioja que mejora sustancialmente en esta relación, pasa de 890 a 690 habitantes por sociedad creada, ocupa la quinta posición. Castilla y León vuelve a perder posiciones, ocupando el octavo lugar, también empatados con Cataluña, ya que ambas pasan de 680 habitantes a 750 personas por sociedad creada.

Gráfico 6: Ranking de comunidades en función de las sociedades creadas por habitante activo (cuarto trimestre 2007)



(*) datos expresados en miles

Como se ha dicho, Castilla y León empeora en este índice, ya que pasa de 680 habitantes activos por sociedad a 750; volviendo a ocupar puestos intermedios en el “ranking”, situándose en octavo lugar, también “ex aequo” con Cataluña, volviendo a los niveles del año 2006. Este valor vuelve a colocar a Castilla y León entre las autonomías del centro del pelotón. En este periodo negativo, nuestra región percibe rápidamente las señales de empeoramiento de la economía y los inversores, normalmente buscan seguridad en sus decisiones, se retraen en su comportamiento emprendedor, lo que trae consigo valores inferiores a los del trimestre anterior, a pesar de que, en teoría, este cuarto trimestre debería ser expansivo.

Tabla 5: Evolución del índice de sociedades creadas por habitante activo por Comunidad Autónoma

COMUNIDADES AUTÓNOMAS	2004	2005	2006-I	2006-II	2006-III	2006-IV	2007-I	2007-II	2007-III	2007-IV
ANDALUCÍA	0,13	0,13	0,51	0,47	0,71	0,59	0,43	0,54	0,69	0,66
ARAGÓN	0,19	0,18	0,60	0,61	0,76	0,71	0,55	0,54	0,84	0,82
ASTURIAS	0,21	0,23	0,78	0,81	1,20	0,88	0,68	0,83	1,02	0,98
BALEARES	0,11	0,10	0,36	0,40	0,58	0,46	0,34	0,43	0,60	0,63
CANARIAS	0,15	0,16	0,62	0,64	0,81	0,69	0,55	0,72	0,84	0,81
CANTABRIA	0,22	0,20	0,66	0,66	1,03	0,79	0,65	0,82	1,08	0,92
CASTILLA LA MANCHA	0,17	0,15	0,53	0,54	1,03	0,65	0,65	0,61	0,85	0,88
CASTILLA Y LEÓN	0,22	0,22	0,73	0,74	0,88	0,61	0,45	0,59	0,68	0,75
CATALUÑA	0,13	0,13	0,44	0,46	0,61	0,56	0,41	0,50	0,68	0,75
COM. VALENCIANA	0,13	0,12	0,45	0,46	0,60	0,54	0,43	0,49	0,66	0,68
EXTREMADURA	0,27	0,26	0,87	0,60	0,68	0,74	0,41	0,88	1,15	0,81
GALICIA	0,19	0,18	0,63	0,66	0,85	0,68	0,59	0,67	0,85	0,74
COM. MADRID	0,11	0,11	0,39	0,41	0,58	0,46	0,36	0,41	0,54	0,53
COM. MURCIA	0,13	0,12	0,45	0,44	0,55	0,49	0,42	0,50	0,67	0,71
C.F. NAVARRA	0,19	0,19	0,52	0,73	1,06	0,64	0,43	0,72	0,79	0,86
PAÍS VASCO	0,19	0,20	0,64	0,68	0,93	0,84	0,54	0,61	0,97	0,85
RIOJA (LA)	0,20	0,21	0,68	0,81	0,91	0,99	0,55	0,73	0,89	0,69
CEUTA Y MELILLA	0,43	0,41	1,43	1,50	3,32	0,79	1,29	1,21	1,94	2,56
Media	0,19	0,18	0,63	0,65	0,94	0,67	0,54	0,66	0,87	0,87

Las cifras están expresadas en tantos por mil.

Fuente: Los datos para la construcción de esta medida han sido obtenidos del INE.

Recordamos que en Castilla y León, los datos provinciales siguen mostrando diferencias con los datos nacionales, que proviene del uso de distintas fuentes, ya que los provinciales provienen de la Junta de Castilla y León que calcula la actividad con criterios distintos del INE. Sigue siendo Zamora la provincia con mejor valor (680 activos por sociedad), seguida de Valladolid con 770 activos por sociedad y Ávila con 980, siendo las únicas provincias por debajo de los 1000 habitantes, por lo que la media regional, así calculada, sube a 1040 activos por sociedad. Las provincias que elevan el ratio y que peor comportamiento mantienen en este trimestre, son Segovia (1290) y Soria (1390). Sólo hay tres provincias que tienen mejores valores que en el periodo anterior, son Palencia, Burgos y Ávila. Salamanca es la provincia que mayor retroceso sufre al pasar de 670 habitantes a 1040.

Gráfico 7: Evolución del valor medio de la ratio sociedades creadas por habitante activo (provincias)

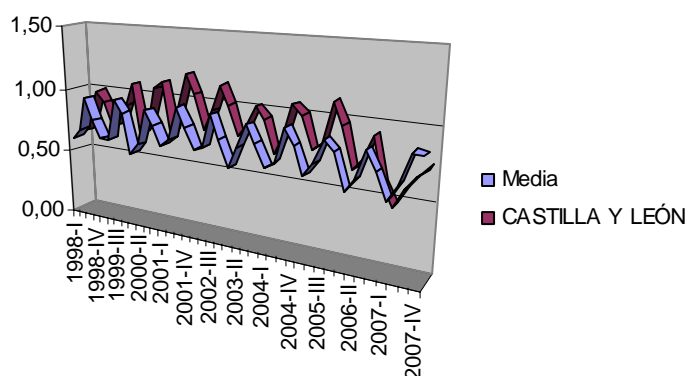


Tabla 6: Total sociedades creadas por habitante activo (provincias)

AÑOS	Ávila	Burgos	León	Palencia	Salamanca	Segovia	Soria	Valladolid	Zamora	Media
2004	0,28	0,25	0,21	0,24	0,28	0,24	0,39	0,22	0,29	0,27
2005	1,19	1,01	0,92	1,36	1,01	1,03	1,34	0,89	0,99	1,08
2006-I	0,74	0,88	0,66	0,70	0,71	0,89	1,04	0,66	0,81	0,73
2006-II	0,81	0,76	0,63	0,79	0,79	0,74	1,06	0,68	0,89	0,80
2006-III	0,83	0,97	0,85	0,83	0,85	0,95	0,96	0,89	0,82	0,88
2006-IV	0,72	1,12	0,77	0,71	0,77	0,95	0,75	0,68	0,76	0,80
2007-I	0,57	0,78	0,57	0,65	0,41	0,65	0,76	0,56	0,56	0,61
2007-II	0,65	0,84	0,69	0,73	0,64	0,70	1,07	0,78	0,98	0,79
2007-III	1,03	1,35	0,93	1,15	0,67	0,93	1,02	0,69	0,66	0,94
2007-IV	0,98	1,24	0,94	1,00	1,04	1,29	1,39	0,77	0,68	1,04

Las cifras están expresadas en tantos por mil.

Fuente: Los datos para la construcción de esta medida han sido obtenidos del INE.

1.3. CAPACIDAD DE PRODUCCIÓN DE LAS EMPRESAS CREADAS

Actualizados los datos del PIB para los años 2004 y 2005, seguimos con el análisis anterior, máxime cuando los datos autonómicos y provincializados siguen sin actualizarse para el 2006, lo que no nos permite un análisis en mayor profundidad. Recordamos que, con este ratio, se intenta determinar lo que aporta cada nueva sociedad al PIB.

Tabla 7: Comunidades con mayor número de sociedades creadas con relación al Δ PIB

COMUNIDADES AUTÓNOMAS	2000	2001	2002	2003	2004	2005
ANDALUCÍA	390,80	376,00	405,00	403,40	409,69	390,80
ARAGÓN	507,34	698,39	564,64	567,24	651,56	507,34
ASTURIAS	674,58	604,34	528,71	681,24	897,67	674,58
BALEARES	418,32	336,57	268,66	334,30	311,99	418,32
CANARIAS	425,74	445,64	400,83	379,34	416,77	425,74
CANTABRIA	806,74	776,84	581,51	770,47	700,78	806,74
CASTILLA LA MANCHA	430,12	476,30	440,35	436,19	474,21	430,12
CASTILLA Y LEÓN	606,92	685,81	602,66	667,40	783,61	606,92
CATALUÑA	429,92	402,98	411,60	430,18	482,48	429,92
COM. VALENCIANA	427,20	368,30	343,18	335,69	347,07	427,20
EXTREMADURA	589,43	654,57	670,85	691,93	774,78	589,43
GALICIA	499,09	505,99	442,94	489,98	536,39	499,09
COM. MADRID	457,65	380,97	371,55	397,19	474,83	457,65
COM. MURCIA	435,19	457,00	399,91	359,96	349,52	435,19
C.F. NAVARRA	766,54	624,02	618,69	699,02	782,94	766,54
PAÍS VASCO	598,38	614,34	621,53	669,52	895,59	598,38
RIOJA (LA)	115,18	146,09	131,78	122,62	136,07	115,18
CEUTA Y MELILLA	623,77	745,36	1000,67	1407,52	1501,13	623,77
Media	511,27	516,64	489,17	546,84	607,06	511,27

Las cifras están expresadas en miles de euros (precios corrientes).

Fuente: Los datos para la construcción de esta medida han sido obtenidos del INE.

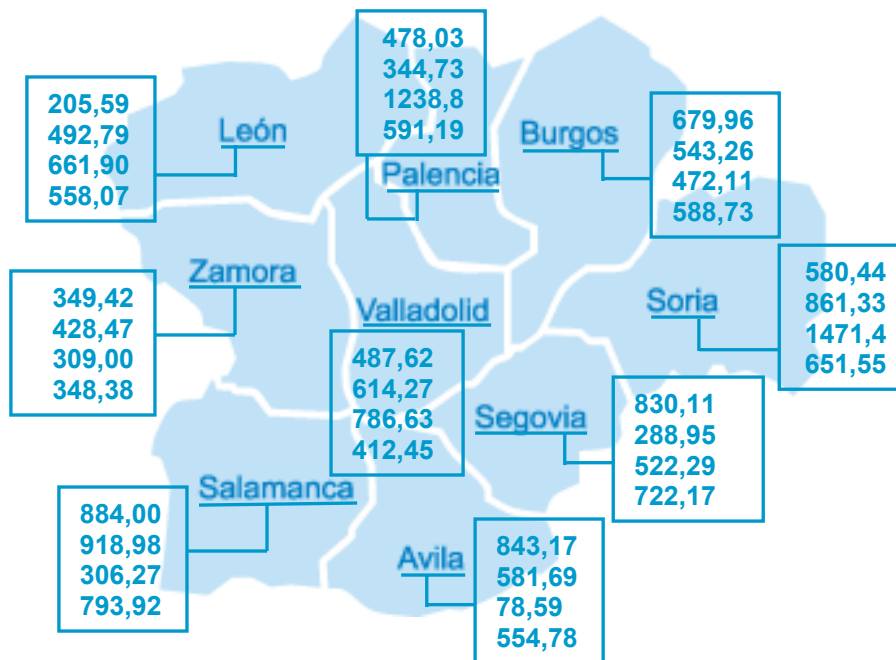
Con los nuevos datos, se puede contemplar que el valor del ratio para Castilla y León, en contra de lo que sucedía con anterioridad, está por encima de la media nacional, a lo largo del tiempo, con diferencias de unos 100 puntos. Ello supone que las sociedades creadas en nuestra Comunidad Autónoma aportan un mayor valor, es decir que, o bien son sociedades más innovadoras, o son más grandes o, en Castilla y León no se crean un porcentaje, más o menos importante, de sociedades instrumentales, sin generación de valor y, por consiguiente, sin aportación al PIB. En cualquiera de los casos, suponemos que será una mezcla de las tres, es un dato muy positivo para nuestra región.

En estos valores, Castilla y León sólo es superada por Cantabria, Navarra y Asturias que no son autonomías muy punteras en la creación de empresas. En sentido contrario, nuestra comunidad supera ampliamente a otras como Andalucía y Castilla La Mancha, con valores bastante por debajo de los nuestros.

Hay que señalar que los datos para las provincias de nuestra región sólo están disponibles hasta el año 2003. Por lo que se refiere a la contribución de las empresas de cada una de las provincias al incremento del PIB, podemos observar que Salamanca y Segovia son las provincias que mejor evolucionan en 2003, mientras que Zamora y Valladolid son las que mantienen valores más bajos. La aparente contradicción de

los valores de este ratio con los resultados del resto, nos conduce a una reflexión sobre las causas de esta presunta anomalía. Sin entrar en análisis muy profundos, la explicación más plausible debe encontrarse en el mayor o menor porcentaje de creación de sociedades instrumentales, pues podría confirmar que, en aquellas provincias y regiones menos dinámicas, se generan únicamente sociedades con actividad, mientras que, en aquellas con mayor dinamismo, el uso de sociedades instrumentales con diversas finalidades, es más común; ya que no parece que la explicación esté en el tamaño de las empresas creadas, ni, desgraciadamente, en el nivel de innovación de las mismas.

Gráfico 8: Reparto geográfico de la contribución de las sociedades creadas al ΔPIB en porcentajes (2000-2003)



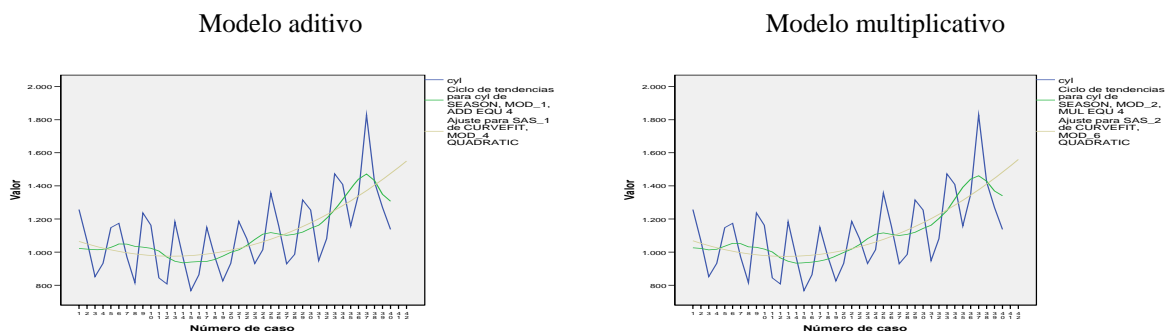
Las cifras están expresadas en miles de euros.

Fuente: Los datos para la construcción de esta medida han sido obtenidos del INE.

1.4. PREVISIÓN DE CREACIÓN DE EMPRESAS EN CASTILLA Y LEÓN 2007

Los datos hasta ahora publicados sobre la creación de empresas comprenden hasta el cuarto trimestre de 2007. Disponiendo, como es el caso, de información sobre tal magnitud desde el año 1998, podemos generar una serie temporal con 40 observaciones (véase el gráfico 9). Esta serie temporal la utilizaremos para estimar el número de empresas que se crearán en el primer y segundo trimestre de 2008.

Gráfico 9: Serie original, series desestacionalizadas y series ajustadas



Obsérvese en los gráficos anteriores, que la línea azul –tendencia ajustada– es una función matemática, cuadrática en particular, que nos ha permitido establecer una predicción de la creación de empresas para el primer y segundo trimestres del 2008 (trimestres números 41 y 42). Ahora bien, a estos datos hay que añadirles la estacionalidad correspondiente a ese período. Las cifras finales de estimación pueden leerse en la tabla 8.

Tabla 8: Predicción de la cifra de creación de empresas para el primer y segundo trimestres de 2008

Trimestres 2008	Predicción de la tendencia		Predicción final (tendencia y estacionalidad)	
	Modelo Aditivo	Modelo multiplicativo	Modelo aditivo	Modelo Multiplicativo
Primer trimestre 2008 (n. 41)	1.512	1.520	$1.512 - 216 = 1.728$	$1.520 * 1,194 = 1.815$
Segundo trimestre 2008 (n. 42)	1.550	1.560	$1.550 - 63 = 1.613$	$1.560 * 1,060 = 1.654$

A falta de otras informaciones, seguimos realizando las predicciones basadas en la tendencia lineal de la serie y en la estacionalidad, ya que entendemos que tiene más probabilidades de acercarse a la realidad.

Por lo tanto, creemos que la creación de empresas en Castilla y León para el segundo trimestre del año 2008 estará en torno a 1.613/1.654 empresas.

Comentario a la previsión de creación de empresas

	Primer trimestre	Segundo trimestre	Tercer trimestre	Cuarto trimestre
2004-2005	0,0%	7,7%	0,0%	8,7%
2005-2006	10,7%	11,0%	18,0%	19,9%
2006-2007	19,5%	1,1%	8,8%	-18,5%

En la tabla anterior se puede ver el crecimiento, en tanto por ciento, de la creación de empresas durante tres períodos temporales.

Los datos se presentan por trimestre ya que la estacionalidad es muy alta. Por ejemplo, en el primer trimestre se crean 216 empresas más que en el resto de trimestres; y en el segundo 63 empresas más. En el tercer y cuarto, sin embargo, se crean 162 y 117 menos, respectivamente, que en el resto de trimestres. De ahí que hacer comparaciones de lo que ocurre en un trimestre respecto al anterior no tenga muy sentido ya que en cada uno los niveles medios de creación de empresas son muy diferentes.

Por la razón anterior vamos a comparar los mismos trimestres para cada período. Las conclusiones que podemos extraer de la tabla en la que se presenta esta información son las siguientes:

- Durante el período 2004-2005 se producen incrementos moderados (segundo y cuarto trimestres) o nulos.
- En el período 2005-2006 los incrementos son muy importantes en todos los trimestres; realmente se experimenta una mejora notable.
- En el primer trimestre del período 2006-2007 se mantiene el crecimiento, pero a partir de aquí se va reduciendo.
- Finalmente, como excepción única a lo que ha venido ocurriendo desde 1998, en el cuarto trimestre de 2007 se produce una caída en la creación de empresas respecto al período anterior.

Entendemos que se está produciendo un cambio de ciclo y que la metodología que estamos utilizando en la previsión puede no ser válida. Aunque hemos mantenido la previsión conforme al modelo que venimos utilizando, es probable que la desviación sea muy alta. Si esto ocurre cambiaremos la forma de realización de la predicción para el próximo trimestre.

2. SALIDA / DISOLUCIÓN DE EMPRESAS EN CASTILLA Y LEÓN

El trimestre analizado vuelve a traer consigo un importante aumento en el número de sociedades disueltas en el conjunto de España, lo que, en principio, sería normal en los ciclos, ya que si se incrementa la creación suele crecer la disolución; pero, como se ha visto, no ha existido crecimiento en la creación, lo que permite suponer que el aumento de las disoluciones (17,3%) en España es una muestra del inicio del

parón económico que está sufriendo el país; todo ello hace que este periodo deba ser considerado muy negativo para el conjunto nacional.

El incremento es generalizado, aunque Cataluña, Madrid y Castilla La Mancha mantienen descensos en la desaparición de sociedades, aunque no muy importantes. El resto de Comunidades incrementan sus salidas, siendo especialmente significativos los datos de Galicia con un aumento del 98%, Andalucía que llega al 46,5%, Canarias con el 42,3% y Castilla y León con un 40%. El resto de regiones, exceptuando Valencia que incrementa el 13,6%, superan con una cierta amplitud el 20% de incremento en el número de disoluciones de sociedades. Como se ha dicho, Castilla y León es la Comunidad que aparece en cuarto lugar en este ranking, ya que su volumen de disolución de sociedades se incrementa en un 40%. Los datos de este índice siguen indicándonos lo negativo del periodo para el conjunto del país y para nuestra Comunidad Autónoma.

Tabla 9: Evolución de las comunidades con mayor número de sociedades disueltas

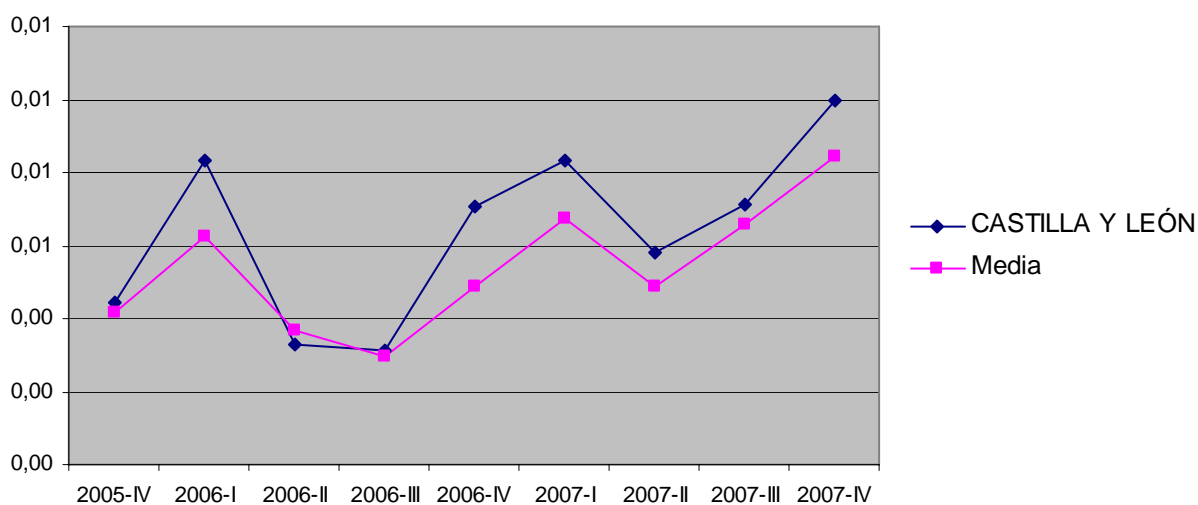
COMUNIDADES AUTÓNOMAS	2001	2002	2003	2004	2005-I	2006-I	2006-II	2006-III	2006-IV	2007-I	2007-II	2007-III	2007-IV
ANDALUCÍA	906	1.126	1.134	1.623	1.537	632	386	299	446	717	469	707	1.036
ARAGÓN	315	394	460	549	361	189	90	79	130	188	125	138	188
ASTURIAS	171	221	241	333	243	99	57	48	70	100	66	83	105
BALEARES	329	402	444	549	426	187	127	97	131	181	148	242	320
CANARIAS	196	257	281	298	291	122	99	58	150	170	124	182	259
CASTILLA LA MANCHA	197	253	234	260	291	92	79	62	93	146	102	110	101
CASTILLA Y LEÓN	378	443	458	630	461	225	88	84	192	225	156	193	270
CATALUÑA	1.071	1.494	1.451	1.981	1.418	510	319	269	360	543	419	819	734
COM. VALENCIANA	906	876	1.009	1.115	1.027	438	248	200	328	455	309	477	542
GALICIA	300	328	519	592	726	282	133	126	202	261	186	192	380
COM. MADRID	2.075	1.967	2.012	2.284	1.678	547	327	370	550	785	663	1.210	1.175
PAÍS VASCO	739	718	694	1.060	659	270	151	125	246	346	172	219	285
Total Nacional	8.027	9.011	9.410	11.871	9.659	3.774	2.213	1.905	3.043	4.299	3.075	4.831	5.667

Las cifras están expresadas en unidades.

Fuente: Los datos para la construcción de esta medida han sido obtenidos del INE.

Como se ha comentado, a pesar de estar en un trimestre en el que desciende el número de sociedades creadas, el número de sociedades disueltas ha aumentado en Castilla y León un 40%, lo que parece indicar, no un mayor dinamismo de los emprendedores castellanos y leoneses y una menor aversión al riesgo, sino la percepción de que la situación de bonanza económica general se estaba frenando, lo que conduce a los emprendedores regionales a no incrementar sus inversiones, ya se ha comentado la búsqueda de seguridad en sus inversiones, por otra parte, la desaceleración trae consigo el cierre de negocios muy ligados a situaciones más coyunturales.

Gráfico 10: Evolución del total sociedades disueltas (I)



En las provincias castellano y leonesas el comportamiento sigue siendo, dentro de valores reducidos, totalmente aleatorio. En Segovia y Soria el número de sociedades disueltas es menor que en el periodo anterior, hasta un 60%; Valladolid se mantiene ya que disminuye en una unidad. En el resto de provincias existe un aumento en el total de sociedades que desaparecen, proporcionalmente y en valor absoluto son las provincias de Salamanca, con un incremento de 23 sociedades disueltas lo que supone un incremento proporcional del 115%, y León (28 sociedades lo que representa un 100%). Son, por tanto, las provincias que parecen sufrir más la desaceleración, en especial Salamanca, en este periodo.

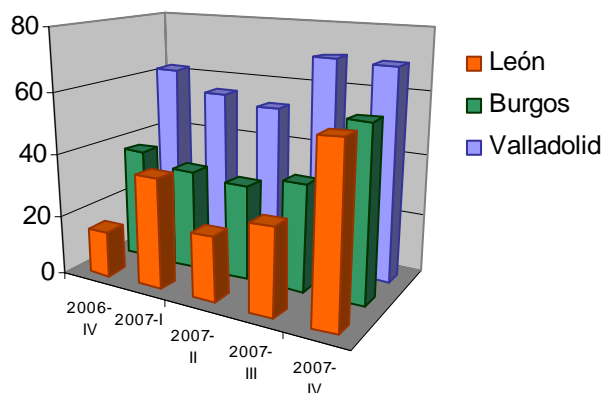
Tabla 10: Total sociedades disueltas por provincias

AÑOS	Ávila	Burgos	León	Palencia	Salamanca	Segovia	Soria	Valladolid	Zamora	Total C y L
2000	10	56	23	28	42	18	15	87	9	288
2001	15	70	68	18	53	20	16	100	18	378
2002	21	81	76	25	86	28	18	93	15	443
2003	20	85	86	22	50	37	20	105	33	458
2004	30	104	105	30	85	40	28	178	30	630
2005	18	78	69	22	68	30	17	140	19	461
2006-I	10	34	44	16	34	12	10	54	11	225
2006-II	6	12	12	6	12	7	1	28	4	88
2006-III	6	10	14	4	8	5	5	30	2	84
2006-IV	6	37	15	11	30	11	13	62	7	192
2007-I	13	33	36	19	25	12	17	55	15	225
2007-II	5	31	21	8	12	12	6	52	9	156
2007-III	7	35	28	9	20	8	8	70	8	193
2007-IV	9	56	56	13	43	5	5	69	14	270

Las cifras están expresadas en unidades.

Fuente: Los datos para la construcción de esta medida han sido obtenidos del INE.

Gráfico 11: Provincias con el número máximo de sociedades disueltas (2006-IV a 2007-IV)



3. CREACIÓN NETA DE EMPRESAS EN CASTILLA Y LEÓN

El cuarto trimestre de 2007 supone un retroceso, cuando tenía que existir un aumento en función del comportamiento cíclico, en el índice de entrada neta en el conjunto del país, alcanzando valores de 0,021, muy por debajo del año anterior, incluso (véase gráfico 12), parece que sigue manteniéndose la tendencia a la baja, en este índice, a lo largo del tiempo.

Castilla y León, baja otros seis puntos con respecto al periodo inmediatamente anterior, pasando a quedarse por debajo de la media nacional (0,021 sobre 0,022), valor que proviene tanto del descenso en el número de nuevas sociedades, como del incremento en las sociedades disueltas; es decir, en el seno de un periodo muy negativo, Castilla y León es una de las Comunidades que peor se comportan. Así, desciende al noveno lugar del “ranking” en este índice, empatada con Valencia y Andalucía, siendo superada por varias Comunidades Autónomas. Las autonomías que mantienen valores inferiores son Cataluña (0,017) y las isleñas, Canarias con un 0,016 y Baleares con un 0,013, Madrid alcanza la media nacional. En este periodo el peor resultado de Castilla y León proviene tanto del descenso en el número de sociedades creadas como en un volumen amplio de sociedades disueltas, muy superior a la media nacional, lo que significa como resumen un trimestre muy negativo de nuestra Comunidad Autónoma.

Gráfico 12: Evolución de la tasa de entrada neta de sociedades (I)

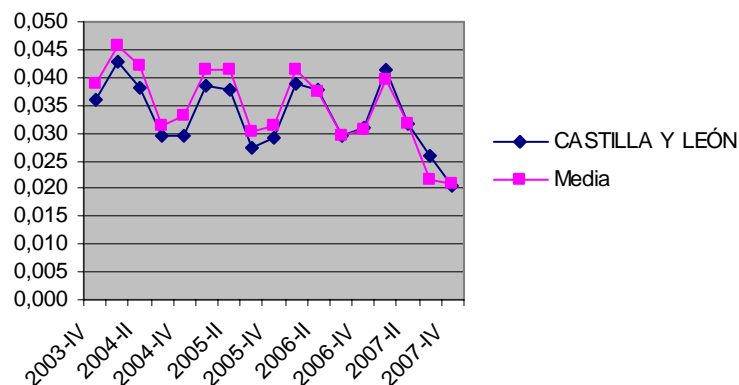


Tabla 11: Evolución de la tasa de entrada neta en las comunidades más dinámicas

COMUNIDADES AUTÓNOMAS	2001	2002	2003	2004	2005	2006	2007-I	2007-II	2007-III	2007-IV
ANDALUCÍA	0,28	0,25	0,25	0,19	0,04	0,03	0,038	0,031	0,021	0,020
BALEARES	0,23	0,19	0,19	0,16	0,04	0,03	0,037	0,031	0,018	0,013
CANARIAS	0,27	0,18	0,19	0,15	0,03	0,03	0,029	0,022	0,017	0,016
CANTABRIA	0,27	0,21	0,23	0,16	0,04	0,04	0,039	0,031	0,021	0,024
CASTILLA LA MANCHA	0,26	0,21	0,22	0,18	0,04	0,04	0,040	0,042	0,029	0,027
CASTILLA Y LEÓN	0,22	0,18	0,19	0,15	0,03	0,03	0,042	0,032	0,026	0,020
CATALUÑA	0,27	0,21	0,22	0,16	0,04	0,03	0,037	0,030	0,019	0,017
COM. VALENCIANA	0,26	0,21	0,22	0,18	0,04	0,03	0,036	0,031	0,021	0,020
EXTREMADURA	0,26	0,21	0,22	0,16	0,04	0,05	0,076	0,033	0,023	0,031
GALICIA	0,26	0,22	0,24	0,19	0,04	0,04	0,038	0,034	0,025	0,025
COM. MADRID	0,25	0,23	0,23	0,16	0,04	0,03	0,036	0,031	0,020	0,021
COM. MURCIA	0,28	0,23	0,26	0,19	0,05	0,04	0,042	0,035	0,023	0,022
C.F. NAVARRA	0,22	0,25	0,24	0,17	0,04	0,04	0,054	0,030	0,027	0,023
PAÍS VASCO	0,24	0,18	0,18	0,14	0,03	0,03	0,036	0,035	0,018	0,020
RIOJA (LA)	0,24	0,21	0,24	0,19	0,04	0,03	0,046	0,033	0,023	0,028
Media	0,25	0,21	0,21	0,16	0,04	0,03	0,039	0,031	0,022	0,021

Las cifras están expresadas en unidades.

Fuente: Los datos para la construcción de esta medida han sido obtenidos del INE.

En el seno de la Comunidad Autónoma, como era de esperar, con valores por debajo de la media regional, se encuentran las provincias de Salamanca (0,014) con un descenso muy acusado, Burgos (0,015), León (0,018) y Segovia (0,019), son las provincias con peor comportamiento de Castilla y León y que conllevan unos resultados negativos. En sentido contrario Zamora con 0,030 y Ávila (0,028) son las que mejor se comportan. Valladolid alcanza un positivo 0,024 y Soria y Palencia se encuentran ligeramente por encima de la media regional, igualando la media nacional.

Tabla 12: Tasa de entrada neta por provincias

AÑOS	Ávila	Burgos	León	Palencia	Salamanca	Segovia	Soria	Valladolid	Zamora	Media
2000	0,35	0,35	0,33	0,36	0,36	0,33	0,33	0,36	0,29	0,34
2001	0,26	0,26	0,23	0,26	0,28	0,22	0,24	0,25	0,20	0,24
2002	0,19	0,20	0,20	0,21	0,17	0,16	0,21	0,20	0,20	0,19
2003	0,19	0,18	0,16	0,18	0,16	0,16	0,18	0,17	0,17	0,17
2004	0,16	0,15	0,15	0,17	0,14	0,17	0,09	0,14	0,12	0,15
2005	0,14	0,15	0,13	0,12	0,13	0,14	0,12	0,13	0,14	0,13
2006	0,17	0,13	0,13	0,15	0,14	0,14	0,14	0,14	0,13	0,14
2007-I	0,050	0,035	0,038	0,036	0,057	0,041	0,035	0,041	0,039	0,041
2007-II	0,046	0,032	0,032	0,034	0,035	0,034	0,029	0,027	0,023	0,033
2007-III	0,028	0,016	0,021	0,020	0,032	0,027	0,029	0,029	0,037	0,027
2007-IV	0,028	0,015	0,018	0,021	0,014	0,019	0,021	0,024	0,030	0,020

Las cifras están expresadas en unidades.

Fuente: Los datos para la construcción de esta medida han sido obtenidos del INE.

CONCLUSIÓN

El cuarto trimestre de 2007 rompe con el comportamiento cíclico de la creación de empresas, en forma de sociedades, en nuestro país, ya que tradicionalmente era un periodo de crecimiento y, en el conjunto de España, se ha convertido en un tiempo de estancamiento, ya que el número de sociedades creadas se ha congelado y se ha incrementado el volumen de sociedades disueltas; con todo ello se puede afirmar que ha sido un periodo muy negativo para el conjunto nacional. Aparece claramente como una manifestación de la desaceleración de la economía española. La visualización de esta situación se puede contemplar en el gráfico 12, donde se contempla la caída de las entradas netas en relación a anteriores periodos, tanto trimestrales como anuales, por lo que se puede afirmar que, en estos momentos la tendencia es a la baja. En este panorama negativo, el comportamiento por Comunidades Autónomas es altamente aleatorio; las regiones que mantienen unos valores más negativos, basándonos en la tasa neta de entrada, son Cataluña, Canarias y Baleares que sufren descensos importantes y se colocan muy por debajo de la media nacional que, curiosamente, se mantiene. Esto es debido a las autonomías que presentan datos más positivos, especialmente Extremadura y Galicia que superan ampliamente sus datos del trimestre anterior; otras como Castilla La Mancha, Navarra o Murcia, si bien superan la media nacional, pierden valor con respecto al periodo anterior. La Comunidad de Madrid mejora levemente su valor y se coloca en la media nacional.

Para Castilla y León el trimestre es francamente negativo; pierde valores en todos los ratios y puestos en las distintas clasificaciones; en la tasa de entrada neta se pierden seis puntos y nos situamos por debajo de la media nacional, pasando del tercer al noveno puesto en este ranking. Se puede afirmar que se pierde lo que parecía haberse conseguido en los dos periodos anteriores; se puede intuir que los emprendedores castellanos y leoneses han pronosticado antes la desaceleración de la economía, o bien ésta ha influido más rápidamente en nuestra Comunidad Autónoma.

Provincialmente destaca el muy negativo comportamiento de la provincia de Salamanca que se sitúa en el último lugar provincial en tasa de entrada neta, lo que le conduce a dejar de lado todo lo conseguido en periodos anteriores, donde aparecía como la provincia más dinámica. Las provincias con mejores comportamientos son Zamora, Ávila y, relativamente Palencia; Burgos y León siguen con comportamientos negativos y Valladolid se mantiene por encima de la media regional y nacional, aún perdiendo algunos puntos.

RESUMEN DEL AÑO 2007

El año 2007 se ha desarrollado, fundamentalmente en dos grandes etapas, la primera mitad, primer y segundo trimestre, ha seguido el ciclo esperado, los crecimientos del primer trimestre son muy importantes y superan todos los datos anteriores, ya que la media de sociedades creadas en España por Comunidades Autónomas alcanza una cifra superior a las 2500, valor nunca alcanzado con anterioridad. El segundo trimestre, aún manteniendo el ciclo que es de carácter negativo, la pérdida es algo mayor de lo esperado y los valores se igualan a los del segundo trimestre de 2006, por lo que la tendencia alcista anual se congela. En el tercer trimestre la caída es bastante importante y se pierde valor con respecto al año 2006, lo que supone un comportamiento muy negativo. Por fin, el cuarto trimestre rompe el ciclo de creación de sociedades, ya que se supone que debería ser un periodo de crecimiento, sin embargo los valores medios se congelan, al menos en creación de sociedades, ya que se aumenta un irrisorio 0,4%. En resumen, se puede afirmar que el año 2007, para el conjunto español ha sido negativo. Veamos más en detalle esta situación.

En el total de sociedades creadas el año 2007 se sitúa por debajo del final de 2006, ya que el crecimiento del cuarto trimestre, lógico según la tendencia cíclica, es insignificante; todo ello conduce a una cifra levemente por encima de las 1500 sociedades creadas de media por las Comunidades Autónomas. Para Castilla y León la situación es más negativa, ya que en el cuarto trimestre el número de sociedades creadas desciende, lo que nos aleja más de la media nacional con unos valores un poco superiores a 1000 sociedades (véase gráfico 1); de todas maneras el comportamiento menos negativo, en comparación con la media nacional, de los trimestres segundo y tercero nos permite mantener un valor similar al del cuarto trimestre de 2006. Dicho en otros términos, el cuarto trimestre de 2007 hace perder a Castilla y León lo que había conseguido, al menos comparativamente, en los postrimestres anteriores. En resumen, Castilla y León sube ligeramente el número de sociedades creadas en el 2007 frente al 2006 (5661 frente a 5449). En el conjunto nacional sólo incrementan este valor Aragón, Castilla La Mancha, Navarra, País Vasco y La Rioja; el resto desciende, incluyendo a las cuatro grandes Madrid, Cataluña, Andalucía y Valencia, basado en los dos últimos cuatrimestres. Todo nos permite afirmar que el año 2007 ha sido negativo, señal de la desaceleración que está sufriendo la economía española.

Provincialmente, en Castilla y León, Ávila, Salamanca, Segovia, Valladolid y Zamora crecen ligeramente; León y Soria se mantienen y Burgos y Palencia disminuyen en el número de sociedades creadas.

La tasa de entrada bruta es descendente para el conjunto nacional, ya que si bien se eleva en el primer cuatrimestre de este año, en los siguientes periodos desciende de manera importante, quedando al final del año por debajo del valor final de 2006 (0,026, frente a 0,030). Castilla y León sigue una tendencia similar a la media nacional, un poco por encima los trimestres primero, segundo y cuarto y, por debajo, en el tercer trimestre. Provincialmente, lo más significativo es el importante crecimiento de este valor en la provincia de Salamanca en los tres primeros trimestres; pero con una caída sustancial en el cuarto; quizás la provincia que más se ha mantenido sea Valladolid, mientras que Burgos ha mantenido un comportamiento negativo, exceptuando el segundo trimestre. León también ha sufrido a lo largo del año.

El índice de sociedades creadas por habitante activo, la media nacional ha terminado el año con valores superiores a los del 2006 (735 activos frente a 722). En este aspecto, el año 2007 comenzó muy positivamente con una media de 540 habitantes por sociedad creada, pero ha ido empeorando en los trimestres posteriores hasta alcanzar la cifra mencionada. Castilla y León siempre ha mantenido mejores valores que la media nacional, incluso termina el año con un valor más positivo frente al del 2006 (617 activos frente a 740 del año 2006). La Comunidad de Madrid es la que mejores resultados obtiene, permaneciendo constante frente al año anterior (460 activos por sociedad).

El modelo de previsión para los diversos periodos de 2007 ha conseguido resultados muy cercanos a los reales, exceptuando el último cuatrimestre, ya que, como se ha indicado, la tendencia cíclica ha cambiado y el modelo no lo ha incluido.

En cuanto a disolución de sociedades, el año 2007 ha sido especialmente virulento en el panorama nacional, ya que ha supuesto un incremento del 63,5% sobre el año 2006. En las Comunidades Autónomas el proceso ha sido bastante similar, en Castilla y León el incremento ha sido del 44,8%, basado en el incremento importante del último cuatrimestre; únicamente en Cataluña, Madrid y Castilla La Mancha el último periodo del año 2007 ha supuesto una disminución del número de sociedades disueltas. Desde el punto de vista provincial de nuestra Comunidad Autónoma, todas las provincias han incrementado el número de disoluciones frente al año 2006; entre las provincias más importantes, Burgos y León son las que más han incrementado el número de salidas, un 66%; mientras que Valladolid se queda en un 41% y Salamanca cercana al 20%.

Para finalizar con las diversas relaciones analizadas, comentamos a continuación la tasa de entrada neta. En el conjunto de la nación este valor sufre un retroceso frente al año 2006, lo que parece lógico por el pequeño incremento de entradas y el más importante de las salidas, se pasa de un valor de 0,03 en el 2006 a otro de 0,285 en este año pasado. Las Comunidades Autónomas pierden todas ellas valor en este ratio, exceptuando el País Vasco, La Rioja y Castilla y León, lo que define el año 2007 como un periodo muy negativo para la creación de empresas, en forma de sociedades, en nuestro país. Como era de esperar las Comunidades que peores valores cosechan son Cataluña, Islas Baleares y Canarias. Como se ha dicho el País Vasco y La Rioja crecen, pero muy levemente, pasan de 0,03 a 0,031; mientras que nuestra Comunidad iguala el valor de 2006 (0,03); en nuestro caso el año se salva por los mejores resultados, comparativamente, de los trimestres segundo y tercero. Las comparaciones provinciales son difíciles de realizar, ya que en este año se han modificado los criterios entre el INE y la Junta de Castilla y León, por lo que la comparación con el año 2006 es problemática; sin embargo calculando los valores para el año 2007, se contempla que las provincias con comportamiento por encima de la media son Ávila (0,038), Salamanca (0,032), Valladolid (0,0302) y Zamora (0,032); Segovia se encuentra en la media anual (0,03); mientras que las provincias con peor comportamiento han sido Burgos (0,024), León (0,027), Palencia (0,0277) y Soria (0,028).

En resumen, el año 2007 puede calificarse de negativo para el conjunto español, fundamentalmente por los datos negativos del tercer trimestre y los muy negativos del cuarto; la desaceleración económica aparece claramente diseñada. Castilla y León consigue unos valores menos malos que los de la media nacional, basados en el comportamiento relativamente positivo de los trimestres segundo y tercero. Provincialmente hay que señalar el buen comportamiento de Ávila y Salamanca, en este caso lastrado por los malos resultados del cuarto trimestre; el mantenimiento de la provincia de Valladolid y los malos resultados de Burgos y León.

ANEXO I: CÁLCULO DE LAS RATIOS

Para la construcción de los ratios que se presentan en el informe se han utilizado datos del INE y del Ministerio de Trabajo y Asuntos Sociales en sus respectivas páginas web y se ha seguido la siguiente metodología:

SOCIEDADES CREADAS POR HABITANTE ACTIVO

Esta ratio se calcula como el cociente entre la población activa y el total de sociedades creadas en un trimestre. Se considera como la relación existente entre la población activa y el número de sociedades creadas

$$\text{Sociedades creadas por habitante } (t) = \text{total población activa } (t) / \text{total sociedades creadas } (t)$$

SOCIEDADES CREADAS CON RELACIÓN AL INCREMENTO DEL PIB

Esta ratio se calcula como el cociente entre el incremento del PIB anual a precios corrientes y el total de sociedades creadas en el trimestre. Se considera como el incremento del PIB producido por las sociedades creadas.

$$\text{Sociedades creadas con relación al } \Delta\text{PIB } (t) = \Delta\text{PIB } (t) / \text{total sociedades creadas } (t)$$

TASA DE ENTRADA BRUTA

Esta ratio se calcula a partir del número de total sociedades creadas trimestralmente y se pondera por el total de empresas activas en el año anterior. Nos permite obtener un porcentaje de creación de empresas trimestralmente.

$$\text{Tasa de entrada bruta } (t) = \text{total sociedades creadas } (t) / \text{stock de sociedades activas } (t-1)$$

TASA DE ENTRADA NETA

Esta ratio se calcula a partir del número de total sociedades creadas y disueltas trimestralmente y se pondera por el total de empresas activas en el año anterior. Nos permite obtener un porcentaje de creación de empresas trimestralmente.

$$\text{Tasa de entrada bruta } (t) = \text{total sociedades creadas } (t) - \text{total sociedades disueltas } (t) / \text{stock de sociedades activas } (t-1)$$

Autores:

**Hernangómez Barahona, Juan
Martín Cruz, Natalia
Rodríguez Escudero, Ana Isabel**

**(Miembros del Departamento de
*Organización de Empresas y
Comercialización e Investigación de
Mercados*)**

Colaborador: Verónica Mangas Romero

**Logo ecadem diseñado y cedido por
Cristina Martín Cruz**